

Výroční / průběžná zpráva projektu specifického výzkumu na rok 2018 – zakázka č. 2105

Název projektu:

Tvořivost předškolních pedagogů

Specifikace řešitelského týmu

Odpovědný řešitel

PaedDr. Vladimíra Hornáčková, Ph.D.

Ústav primární a preprimární edukace, PdF UHK

Studenti navazujícího magisterského studia na PdF UHK: 1. ročníku oboru Pedagogika předškolního věku:
Eliška Fischerová, ID: 255587326802

Denisa Konečná, ID: 255599331353

Terezie Fendrychová, ID: 256784354054

Celková částka přidělené dotace: 99 433,- Kč

Stručný popis postupu při řešení projektu

Tvořivost neboli kreativita předškolního pedagoga bývá očekávána jako předpoklad pro povolání učitele mateřské školy a předurčuje tvořivé pedagogické působení na děti. Je-li pedagog tvořivý, je přirozené, že chce s dětmi pracovat tvořivě. Každý člověk disponuje tvořivými schopnostmi a pozitivní je, že se dají rozvíjet i v dospělosti. Předškolní vzdělávání v mateřských školách předpokládá rozvinuté tvořivé schopnosti pedagogů a nabádá k uplatňování tvořivých metod pro podporu rozvoje tvořivého myšlení dětí. Využívají se k tomu tvořivé metody v edukaci a metody aktivního učení v podobě tvořivé dramatiky. Tvořivá dramatika jako systém osobnostního a sociálního rozvoje obsahuje metody a techniky podporující rozvoj tvořivosti

Specifický výzkum navazoval na již realizovaný projekt v roce 2017, ve kterém se zjišťovala tvořivost dětí v mateřských školách, ve kterých se výrazně a systematicky aplikuje tvořivá dramatika v edukaci (experimentální skupiny) v komparaci s třídami dětí, kde se v edukaci tvořivá dramatika neuplatňuje (kontrolní skupiny). Problémem výzkumného šetření byly rezervy v podpoře rozvoje kreativity dětí v mateřských školách.

V tomto SV bylo záměrem výzkumu oslovit pedagogy mateřských škol, kteří aplikují tvořivou dramatiku v edukaci a zjistit, jestli mají více rozvinutou tvořivost v komparaci s pedagogy, kteří v edukaci tvořivou dramatiku neuplatňují. Zjistit, jestli se nastane rozdíl v rozvoji tvořivosti u zvolených skupin předškolních pedagogů.

Výzkumný cíl:

Cílem výzkumu je zjistit rozvoj tvořivého myšlení u pedagogů v mateřských školách, kteří intenzivně uplatňují metody tvořivé dramatiky v edukaci a komparovat ho s pedagogy, kteří tvořivou dramatiku nevyužívají. Specifikace cílů zněla:

1. Komparovat rozvoj tvořivého myšlení u pedagogů v mateřských školách, kde se v edukaci tvořivá dramatika systematicky uplatňuje (s porozuměním metodám a technikám) s pedagogy, kde se tvořivá dramatika neuplatňuje.
2. Na základě statistického zpracování dat standardizovaného Torranceho testu tvořivého myšlení zjistit korelaci sledovaných vztahů.

Sekundární cíl: Rozvíjet odborné schopnosti studentek potřebné pro realizaci vědeckovýzkumných projektů (sociálně psychologické dovednosti při práci v terénu – především při sběru dat od pedagogů, odborné znalosti při zadávání testů a vyhodnocování dat). Podílet se na prezentování výsledků výzkumu na mezinárodní vědecké konferenci.

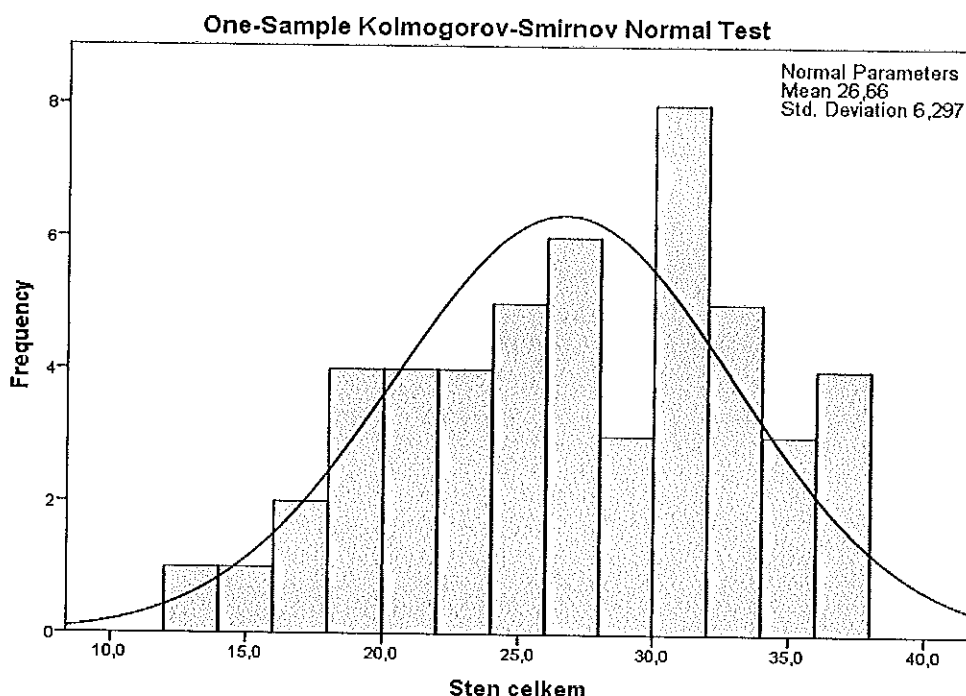
Metodologie výzkumu a výzkumný soubor

Výzkumný soubor:

Výzkumný soubor tvořili respondenti v rámci celé ČR - pedagogové mateřských škol, kteří intenzivně uplatňují tvořivou dramaturgii v edukaci jako experimentální skupina a pedagogové, kteří ji neuplatňují jako kontrolní skupina. Počet respondentů byl 46 a v pilotáži 16. Přepokládaný počet cca 80 respondentů bude ještě doplněn v rámci ledna 2019.

Výzkumný vzorek respondentů bude rozšířen a odpovídá ve statistickém zpracování Gausově křivce na grafu č. 1.

Graf č. 1 - Výzkumný vzorek respondentů odpovídá ve statistickém zpracování Gausově křivce



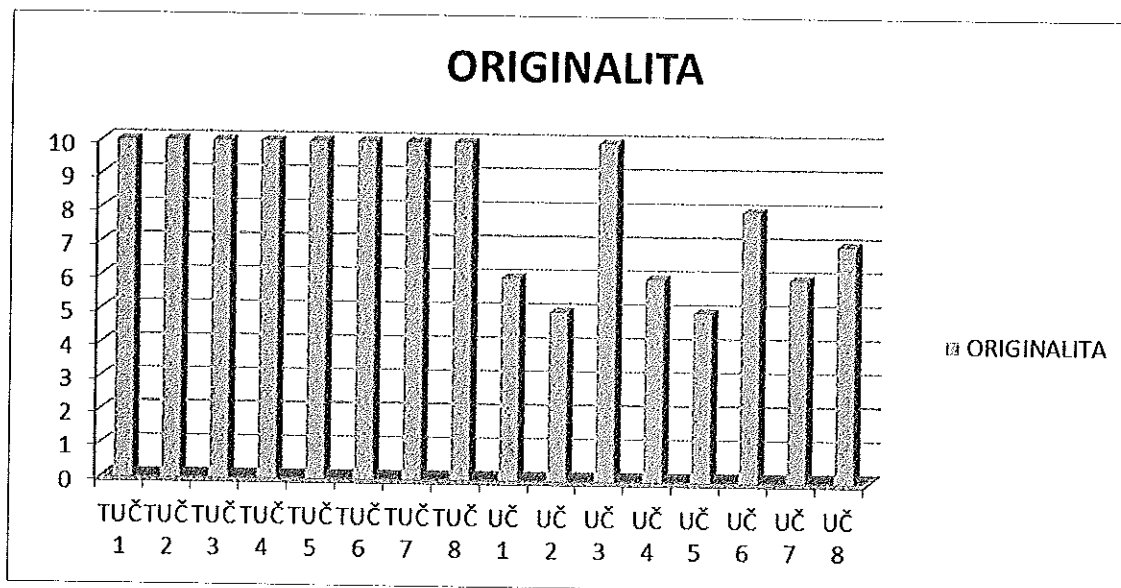
Výzkumné metody: Výzkumné šetření probíhalo podle harmonogramu ve stanovených fázích. Po prostudování tuzemských a zahraničních materiálů věnovaných problematice měření tvořivosti se přistoupilo k zvolení výzkumné metody v podobě testu tvořivosti - Torranceho figurální test tvořivého myšlení. V rámci pilotáže byla uskutečněná komparace testů tvořivosti na malém vzorku respondentů, kteří využívají tvořivou dramaturgii v edukaci a kteří ne. Tvořivá osobnost je charakteristická znaky tvořivosti jako je fluence, flexibilita, originalita, elaborace, které jsou měřitelné. Pro objektivní vyhodnocování testu byla požádána o spolupráci zkušená psycholožka, aby garantovala metodiku přesného vyhodnocování uváděného testu.

Vybrané výsledky výzkumu

Z uskutečněného výzkumu uvádíme vybrané výsledky. Výsledky výzkumu jsou zajímavé a vedou k očekávané diskusi. Velmi významné rozdíly se ukázaly v originalitě u experimentální a kontrolní

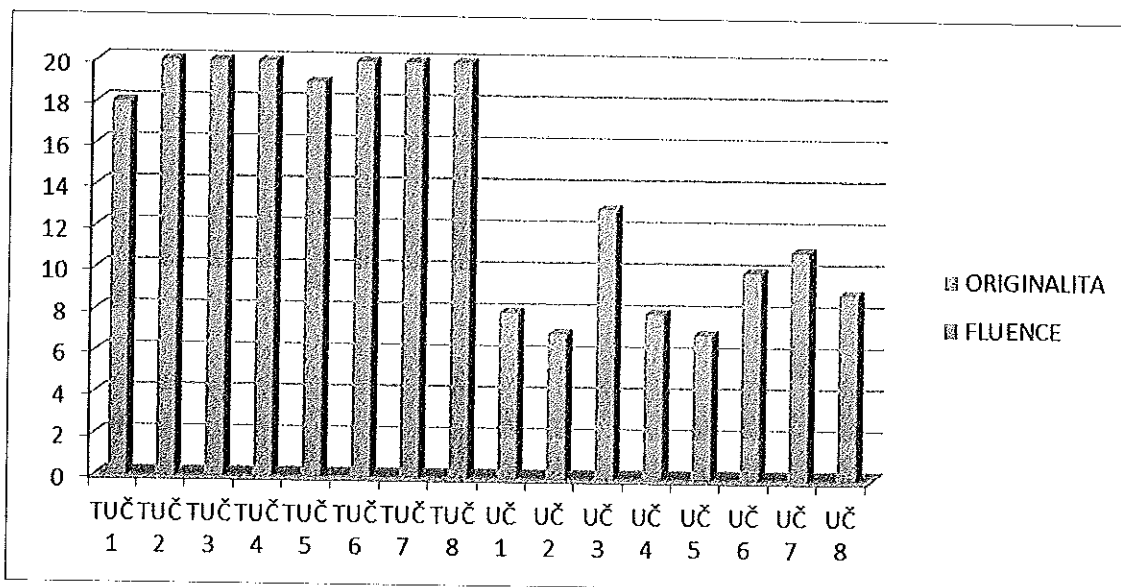
skupiny v následujícím grafu č. 2.

Graf 2 – Originalita u experimentální (TUČ) a kontrolní (UČ) skupiny respondentů



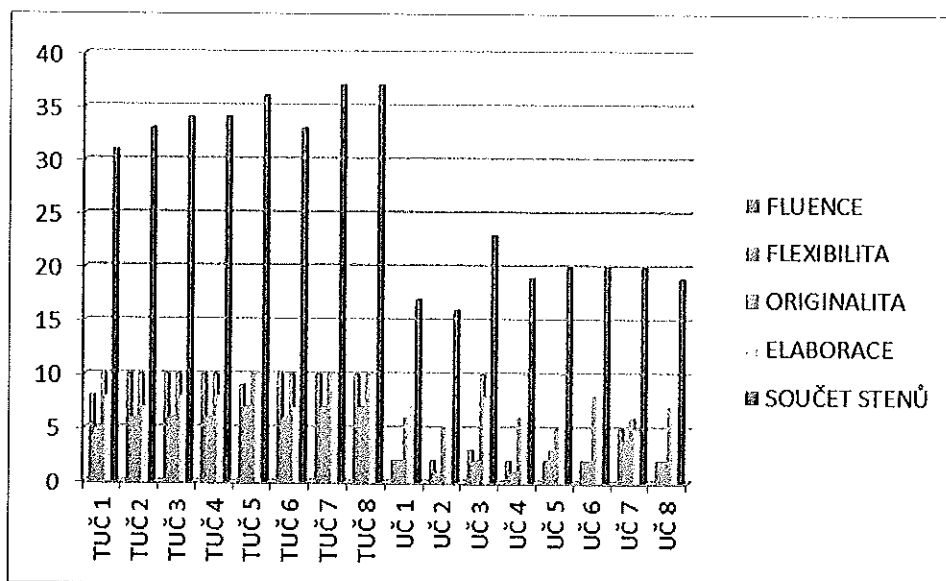
Komentář: Graf č. 1 ukazuje výsledky z měření originality u experimentální skupiny s označením TUČ – tvořivé učitelky 1 – 8 z levé strany. Experimentální skupina dosáhla nejvyššího stupně originality u všech respondentů. Dále graf znázorňuje výsledky originality, u kontrolní skupiny s označením UČ – učitelky 1 – 8 z pravé strany, které až na jednu dosáhly výrazně nižšího ohodnocení v rozvoji originality.

Graf 3 – Originalita a fluence u expertní a kontrolní skupiny respondentů



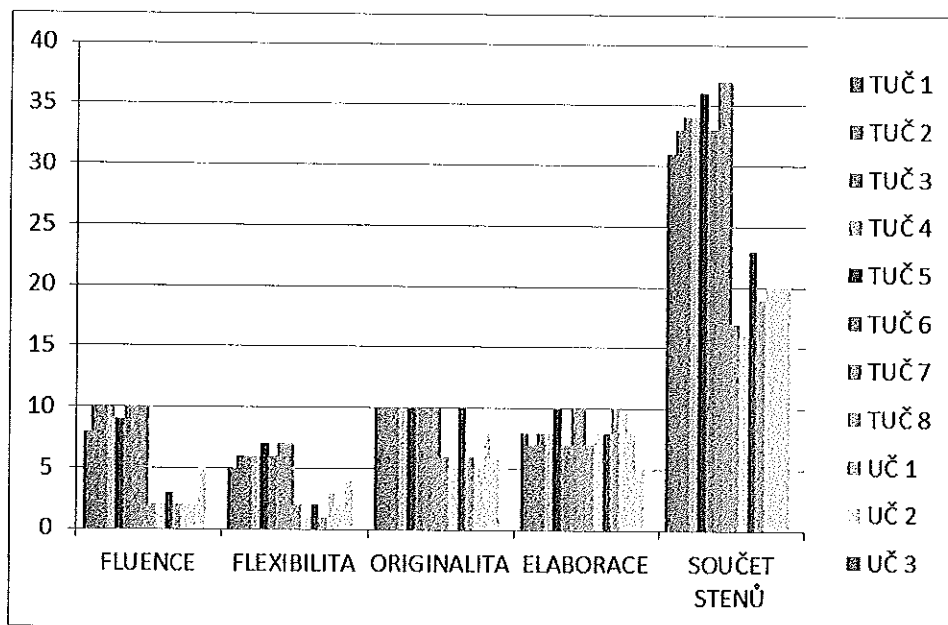
Komentář: Graf č. 3 porovnává výsledky originality (červená barva) a fluence (modrá barva) u expertní skupiny (tvořivé učitelky TUČ 1 – 8 zprava) s kontrolní skupinou (učitelky UČ 1 – 8 pokračování). Expertní skupina dosáhla vyššího stupně originality a fluence u všech respondentů a kontrolní skupina dosáhla výrazně nižšího hodnocení v rozvoji originality a fluence.

Graf 4 – Faktory tvořivosti a jejich součet u expertní a kontrolní skupiny



Komentář: Graf č. 4 zobrazuje výsledky měřených faktorů tvořivosti a jejich součet u expertní skupiny (tvořivé učitelky TUČ 1 – 8 zprava) a kontrolní skupiny (učitelky UČ 1 – 8). Expertní skupina dosáhla vyšších stupňů u všech faktorů tvořivosti a celého součtu než kontrolní skupina. Výsledky ukazují u tvořivých učitelek, které se vzdělávají v tvořivých metodách, výrazně větší rozvoj tvořivosti než u učitelek, které se v tvořivých metodách nevzdělávaly.

Graf 5 – Celkový přehled faktorů tvořivosti u expertní a kontrolní skupiny

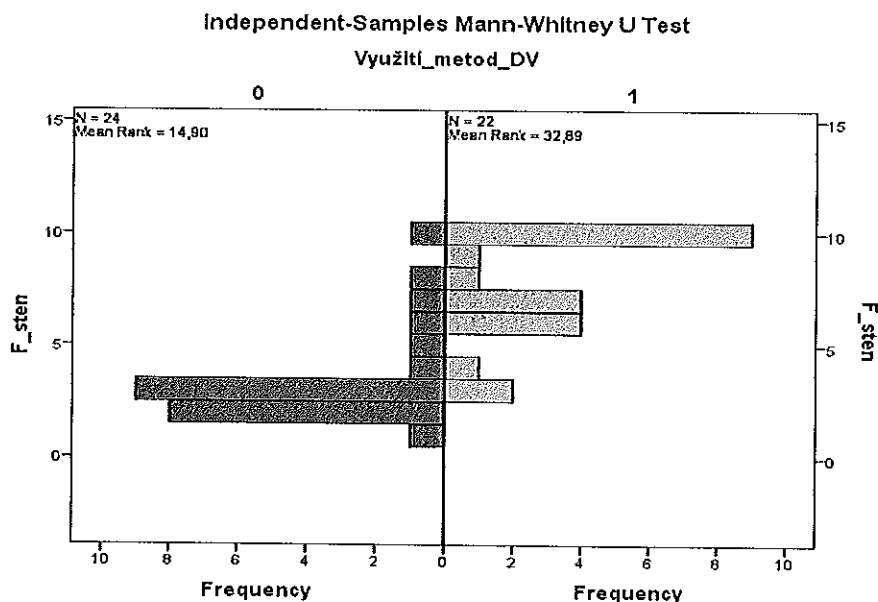


Komentář: Graf č. 5 ukazuje celkové výsledky u všech měřených faktorů tvořivosti - fluence, flexibilita, originality, elaborace a součet všech faktorů u expertní a kontrolní skupinou. Celkový přehled jednoznačně dokladuje, že expertní skupina dosáhla vyšších stupňů ve všech faktorech tvořivosti a respondenti jsou více tvořiví. Celkový pohled na výsledky rozvoje tvořivosti ukazuje u tvořivých učitelek, které se vzdělávají v tvořivých metodách a využívají je v pedagogické praxi výrazně vyšší hodnocení faktorů tvořivého myšlení než u učitelek, které se v tvořivosti nerozvíjí.

Uváděné výsledky dokladují, že pedagogové mateřských škol, kteří se zajímají o metody tvořivé dramatiky a uplatňují je v edukaci s dětmi v mateřských školách, dosahují více rozvinuté faktory tvořivosti než pedagogové, kteří se o rozvoj tvořivých metod ve větší míře nezajímají.

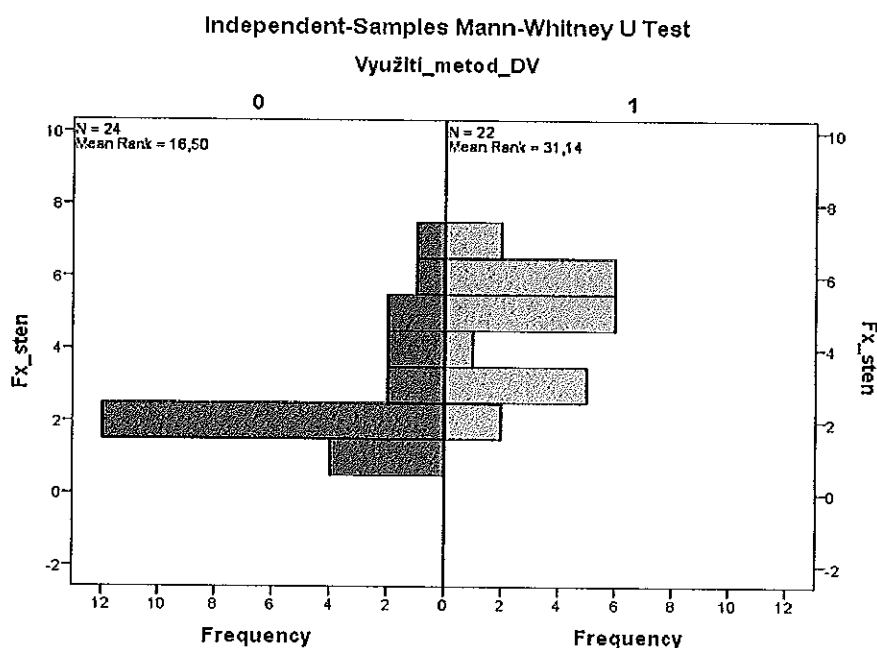
Statistické zpracování dat ve formátu APA s výpočty pro ověření sledovaných vztahů na větším vzorku respondentů je ve stadiu rozpracování a bude dokončeno v průběhu ledna a února 2019.

Graf 6 – Fluence u expertní a kontrolní skupiny respondentů u většního vzorku respondentů



Komentář: Graf č. 6 porovnává výsledky fluence u expertní skupiny (zelená barva) s kontrolní skupinou (modrá barva). Expertní skupina dosahuje i u většního vzorku respondentů vyšších stupňů fluence u respondentů a kontrolní skupina dosahuje až na dva ukazatele nižšího hodnocení.

Graf 7 – Flexibilita u expertní a kontrolní skupiny respondentů u většního vzorku respondentů



Komentář: Graf č. 7 porovnává výsledky flexibility u experimentální skupiny (zelená barva) s kontrolní skupinou (modrá barva). Expertní skupina dosahuje opět u většího vzorku respondentů vyšších stupňů flexibility u respondentů a kontrolní skupina dosahuje až na jeden ukazatel nižšího hodnocení.

Specifický výzkum prokázal rozdíly v úrovni rozvoje tvořivosti u předškolních pedagogů. Zjistilo se, že úroveň tvořivého myšlení je větší u pedagogů v mateřských školách, kteří intenzivně uplatňují metody tvořivé dramatiky v edukaci než u pedagogů, kteří tvořivou dramatiku nevyužívají.

Významné rozdíly rozvoje tvořivosti u pedagogů poukazují na rezervy v předškolním vzdělávání. Poukazují na smysl většího uplatňování vzdělávacích programů zaměřených na rozvoj tvořivosti například v podobě tvořivé dramatiky. Rozvoj tvořivosti pedagogů není dostatečně iniciován, a proto si zaslouží pozornost prostřednictvím výzkumného šetření, které podpoří jeho význam pro uplatňování tvořivých metod a tvořivé dramatiky jako systému v předškolním vzdělávání.

Zapojení studentů:

Studentky se podílely na studiu odborné literatury k problematice tvořivosti a měření tvořivosti, rozvoje tvořivosti a testování tvořivého myšlení, na distribuci a zadávání testů tvořivého myšlení a jeho náročném vyhodnocování. Jsou spoluautorkami výsledného odborného textu, jehož výsledky byly prezentovány v odborném periodiku s vazbou na RIV.

Splnění kontrolovatelných výsledků řešení

Prezentace výsledků výzkumu byla na 9th ICEEPSY The International Conference on Education and Educational Psychology v Řecku v Athénách. Konference má zajištěné zařazení příspěvků do RIV a indexovány budou ve Web of Science.

Příspěvky mají názvy:

1. **Creativity Development of Kindergarten Teachers** (autorky: Vladimíra Hornáčková, Eliška Fischerová, Denisa Konečná, Terezie Fendrychová) - viz příloha A – zatím nebyl publikován ani zařazen do OBD
2. **Preschool Age Children's Game and Its Pitfall** (autorka: Vladimíra Hornáčková) - viz příloha B – zatím nebyl publikován ani zařazen do OBD
3. **Rozvoj kreativity v mateřských školách s podporou tvořivé dramatiky** (autorka V. Hornáčková - prezentace hlavního příspěvku v Bratislavě na mezinárodní konferenci OMEP - Světové organizaci pro předškolní vzdělávání) - zatím nebyl publikován ani zařazen do OBD

Přehled realizovaných výdajů:

1. Stipendia = 19 000,- Kč

Eliška Fischerová, ID: 255587326802

Číslo účtu: 266562457/0300 (stipendium 5 000,- Kč + 2 000,- Kč)

Denisa Konečná, ID: 255599331353

Číslo účtu: 239279867/0300 (stipendium 5 000,- Kč + 2 000,- Kč)

Terezie Fendrychová, ID: 256784354054

Číslo účtu: 107-641240207/0100 (stipendium 5 000,- Kč)

Stipendium pro tři studentky bylo uděleno za vykonanou práci v rámci projektu – podílely se na přípravě výzkumného nástroje, sběru dat a testování dětí (zadávání testů - Torranceho testy kreativity) a

vyhodnocování výsledků. Zároveň jsou spoluautorkami výstupu z projektu. Dvě studentky se zájmem otestovaly větší počet pedagogů a ještě ve vyhodnocování testů pokračují, protože se rozšířil výzkumný vzorek. Zároveň se podílely na závěrečném vyhodnocení SV, proto jim byl udělen návrh na zvýšení stipendia – viz. příloha D - žádost o změnu čerpání finančních prostředků.

2. Materiálové náklady = 7 802,- Kč

Nákup kancelářských potřeb byl použitý pro přípravu výzkumného nástroje (tisk testů tvořivosti, záznamových archů) a vyhodnocení průběžných a závěrečných výsledků výzkumu (desky a šanony na ukládání materiálů, psací potřeby), nákup odborné literatury se neuskutečnil.

3. Elektronické pomůcky – ICT = 16 060,-

Externí disk: 1 586,- Kč a tablet 14 474,- Kč

Zdůvodnění: Potřebný pro častý přenos dat a zaznamenávání dat z testů tvořivosti do Exelu, pro zpracovávání a k uchování dat výsledků výzkumného šetření (shromažďování údajů a uchování výsledků v databázích získaných z MŠ), pro individuální testování učitelů, za časově velmi náročné vyhodnocování testů tvořivého myšlení za zvýšený počet testovaných učitelů.

4. Náklady nebo výdaje na služby = 23 025,84 + 28 685,84

Konferenční poplatky na konferenci ICEEPSY 8th International Conference on Education and Educational Psychology, konala se v Athénách v Řecku.

Překlad dvou konferenčních příspěvků (420,-Kč/normostrana)

Konzultace cílů statisticky významných ukazatelů a možností statistického vyhodnocování v návaznosti na výsledky z minulého SV zaměřeného na zjišťování tvořivosti u dětí, tvorba vyhodnocovacího archu, tvorba databáze pro digitalizovaný přepis, příprava dat pro statistické zpracovávání, samotné kódování dat, statistické zpracování v podobě čištění dat a výpočet korelací v programu NCSS2000.

5. Doplnkové náklady = 585, 19 Kč + 274,95 Kč

Bankovní poplatky, kurzovní ztráty a zisky.

6. Cestovné = 0

Z důvodu nevyčerpání částky za ubytování a letenku na konferenci, které jsem se nemohla z vážných rodinných důvodů osobně zúčastnit, jsem požádala o změnu čerpání financí v rozpočtu - viz příloha D.

7. Osobní náklady = 3000,- Kč (osobní náklady 4033,-). Mzdové náklady budou doučtovány do 13.1.

Celkem ----- 95 407, 98 Kč

4 025, 02 Kč budou doučtovány do 13.1.

Povinné přílohy:

- a) Příloha A,B - kopie publikačních výstupů
- b) Příloha C (1,2) - akceptace příspěvků na konferenci v Athénách
- c) Příloha D - žádost o změnu čerpání rozpočtu projektu
- d) Příloha E - vyúčtování dotace - „Výsledovka po úctech s pohyby“ z ekonomického informačního systému Magion

Datum: 3. 1. 2019

Podpis odpovědného řešitele Vladimíra Hornáčková

