

**Univerzita Hradec Králové, Pedagogická fakulta**  
Rokitanského 62, 500 03 Hradec Králové, Česká republika

# **Výroční zpráva o činnosti Pedagogické fakulty Univerzity Hradec Králové za rok 2008**



**Březen 2009**

Předložená zpráva byla

- a) projednána kolegiem děkana dne 11. března 2009,
- b) projednána a schválena Akademickým senátem Pedagogické fakulty Univerzity Hradec Králové dne 18. března 2009

*Doc. Ing. Vladimír Jehlička, CSc.*  
děkan Pedagogické fakulty  
Univerzity Hradec Králové

## Obsah

Slovník zkratk	4
1. Úvod	5
Kontaktní údaje	5
Organizační schéma fakulty	6
Složení orgánů fakulty	9
Akademický senát fakulty	9
Akademičtí funkcionáři a tajemník fakulty	10
Vědecká rada fakulty	11
Disciplinární komise	14
Vedoucí kateder a ředitelka ústavu	14
Zástupci PdF UHK v Radě vysokých škol	15
Přehled členství fakulty v organizacích	15
Zastoupení žen v akademických orgánech fakulty	22
2. Kvalita a excelence akademických činností	22
Přehled akreditovaných studijních programů a oborů	22
Přehled kurzů celoživotního vzdělávání	28
Univerzita třetího věku	31
Zajišťování kvality činností realizovaných na fakultě	32
Zájem o studium	35
Přípravné kurzy	35
Výsledky přijímacího řízení	36
Studenti v akreditovaných studijních programech	42
Počty absolventů podle studijních programů	48
Neúspěšní studenti	50
Souběžné studium několika studijních programů	52
Využití kreditového systému, včetně získávání Diploma Supplement Label	53
Odborná spolupráce s regionem, propojení teorie a praxe a spolupráce s odběratelskou sférou	53
Akademičtí pracovníci	54
Rozvoj výzkumné, vývojové, umělecké a další tvůrčí činnosti	56
3. Kvalita a kultura akademického života	59
Sociální záležitosti studentů a zaměstnanců	59
Znevýhodněné skupiny uchazečů / studentů	59
Vyrovnání předpokladů ke studiu – příprava k přijímacímu řízení	60
Mimořádně nadaní studenti	60
Partnerství a spolupráce	61
4. Internacionalizace	61
Strategie v oblasti mezinárodní spolupráce	61
Zapojení do mezinárodních vzdělávacích programů a programů výzkumu a vývoje	61
Mobilita studentů a akademických pracovníků	63
5. Zajišťování kvality činností realizovaných na vysokých školách	64
Vnitřní hodnocení kvality vzdělávání	64
Vnější hodnocení kvality vzdělávání	65
Údaje o finanční kontrole	66
Hodnocení vzdělávací činnosti mimo sídlo školy	66
Způsob zajištění kvality odborných praxí	66
Zajištění a hodnocení kvality poradenských služeb	68
6. Rozvoj vysoké školy	68
Zapojení do fondu rozvoje vysokých škol	68

Zapojení do programů financovaných za Strukturálních fondů EU.....	69
Zapojení do Rozvojových programů .....	70
7. Závěr.....	70

## Slovník zkratk

AS PdF	Akademický senát Pedagogické fakulty Univerzity Hradec Králové
CEP	Centrální evidence projektů
FF	Filozofická fakulta Univerzity Hradec Králové
FIM	Fakulta informatiky a managementu Univerzity Hradec Králové
FIS	Fakultní informační systém
FRVŠ	Fond rozvoje vysokých škol
GAČR	Grantová agentura České republiky
HudK	Hudební katedra
K	kombinovaná forma studia
KAJL	Katedra anglického jazyka a literatury
KBi	Katedra biologie
KČJL	Katedra českého jazyka a literatury
KFyIn	Katedra fyziky a informatiky
KCh	Katedra chemie
KKOV	klasifikace kmenových oborů vzdělávání
KMa	Katedra matematiky
KNJL	Katedra německého jazyka a literatury
KNVCHP	Katedra náboženské výchovy a charitativní práce
KPP	Katedra pedagogiky a psychologie
KSla	Katedra slavistiky
KSocP	Katedra sociální pedagogiky
KSpecP	Katedra speciální pedagogiky
KSPSoc	Katedra sociální patologie a sociologie
KSPSP	Katedra sociální práce a sociální politiky
KTP	Katedra technických předmětů
KTVS	Katedra tělesné výchovy a sportu
KVK	Katedra výtvarné kultury
MŠMT	Ministerstvo školství, mládeže a tělovýchovy České republiky
OA	odborný asistent
OFJL	Oddělení francouzského jazyka a literatury (Katedry anglického jazyka a literatury)
P	presenční forma studia
PdF	Pedagogická fakulta Univerzity Hradec Králové
SŠ	střední školy
UHK	Univerzita Hradec Králové
ÚPPE	Ústav primární a preprimární edukace
ZŠ	základní školy

## 1. Úvod

V souladu s § 27 odst. 1 pís. d) zákona č. 111/1998 Sb., o vysokých školách a o změně a doplnění dalších zákonů (zákon o vysokých školách) (dále jen „zákon“) předkládá děkan Pedagogické fakulty (dále jen „fakulta“ ve zkratce „PdF“) Univerzity Hradec Králové (dále jen „univerzita“, ve zkratce „UHK“) tuto *Výroční zprávu o činnosti Pedagogické fakulty Univerzity Hradec Králové za rok 2008*, která zachycuje vývoj fakulty v uplynulém roce.

Předložená zpráva poskytuje souhrnný přehled činností fakulty za kalendářní rok 2008. Je členěna do kapitol v souladu s *Výroční zprávou o činnosti Univerzity Hradec Králové za rok 2008*.

Tak jako v předcházejícím roce byla i tato výroční zpráva předána Jeho Magnificenci, rektorovi UHK. Kromě toho je archivována v tištěné i v elektronické formě na děkanátu PdF a současně je zveřejněna prostřednictvím internetu na www stránkách PdF.

### Kontaktní údaje

<b>Poštovní adresa</b>	Univerzita Hradec Králové Pedagogická fakulta Rokitanského 62 Hradec Králové 500 03
<b>Telefonní ústředna</b>	493 331 111
<b>Www stránka fakulty</b>	<a href="http://www.uhk.cz/pdf/">http://www.uhk.cz/pdf/</a>
<b>E-mail</b>	<a href="mailto:dekanat.pdf@uhk.cz">dekanat.pdf@uhk.cz</a>
<b>Fax</b>	495 513 890
<b>Děkanát</b>	Náměstí Svobody 301 Hradec Králové
<b>Katedra biologie</b>	Náměstí Svobody 301
<b>Katedra fyziky a informatiky</b>	Hradec Králové
<b>Katedra chemie</b>	
<b>Katedra technických předmětů</b>	
<b>Katedra českého jazyka a literatury</b>	Hradecká 1227/4
<b>Katedra německého jazyka a literatury</b>	Hradec Králové
<b>Katedra pedagogiky a psychologie</b>	
<b>Katedra slavistiky</b>	
<b>Katedra sociální patologie a sociologie</b>	
<b>Katedra sociální práce a sociální politiky</b>	
<b>Katedra speciální pedagogiky</b>	
<b>Ústav primární a preprimární edukace</b>	
<b>Katedra matematiky</b>	Orlické nábřeží 356 Hradec Králové
<b>Katedra anglického jazyka a literatury</b>	Víta Nejedlého 573
<b>Katedra textilní tvorby</b>	Hradec Králové

**Katedra tělesné výchovy a sportu**

U Pivovarské flošny 296  
Hradec Králové

**Hudební katedra**

**Katedra sociální pedagogiky**

Velké náměstí 32  
Hradec Králové

**Katedra náboženské výchovy a charitativní práce**

Ambrožova 8  
Hradec Králové

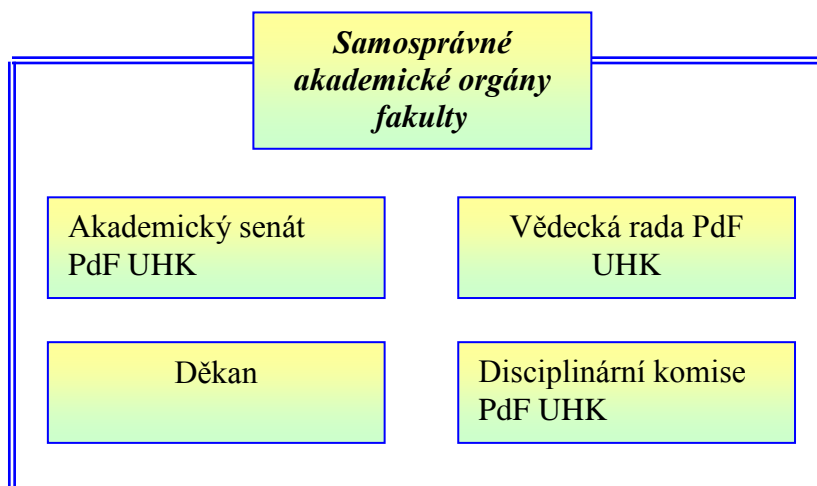
**Katedra výtvarné kultury**

Soukenická 1224  
Hradec Králové

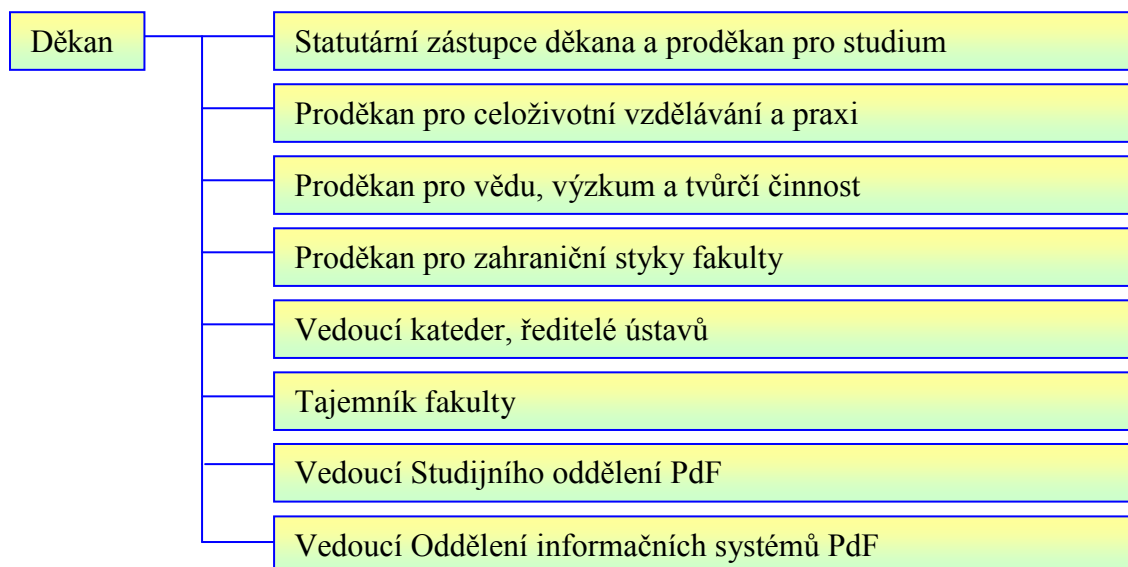
## **Organizační schéma fakulty**

Struktura fakulty je popsána v příloze č. 1 Statutu PdF a zároveň je uvedena na následujících obr. 1 až 4.

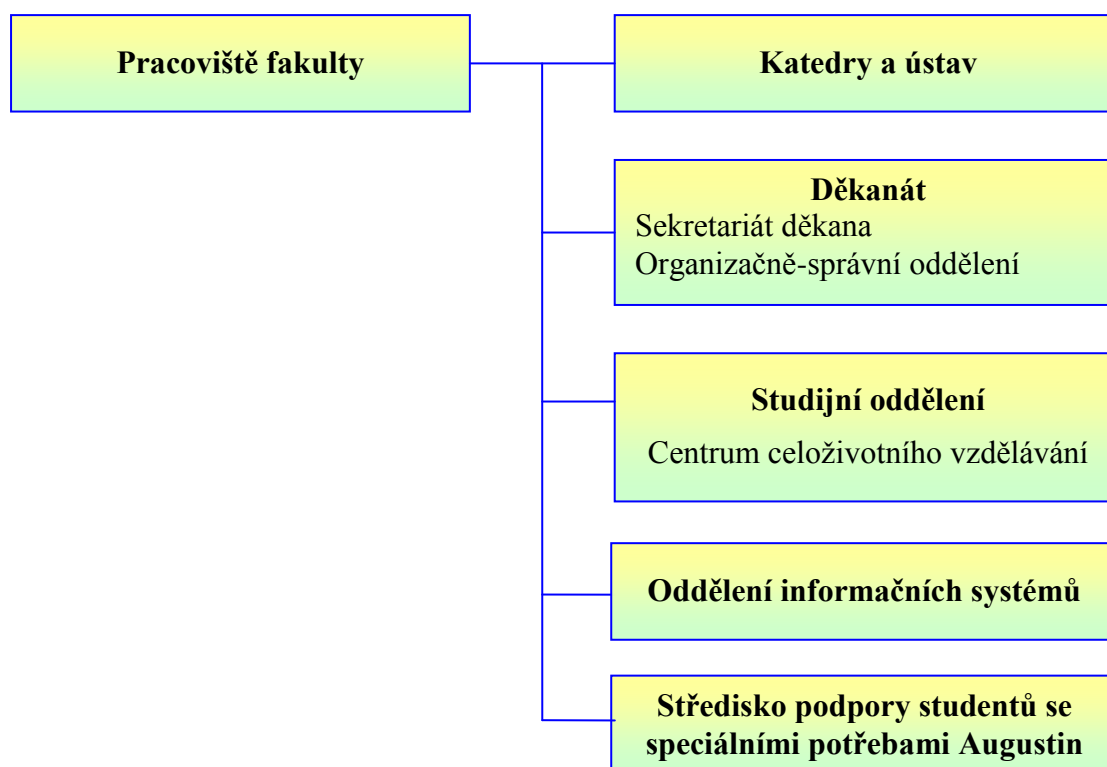
Samosprávu fakulty tvoří akademická obec a samosprávné akademické orgány fakulty.



**Obrázek 1 – Samosprávné akademické orgány fakulty**



**Obrázek 2** – Zaměstnanci přímo podřízeni děkanovi



**Obrázek 3** – Pracoviště fakulty

Seznam kateder a ústavů PdF včetně jejich vnitřního dělení je uveden na obr. 4.

## Katedry a ústav

Hudební katedra  
Kabinet barokních studií  
Oddělení hudební výchovy pro mateřské školy a 1. stupeň ZŠ  
Oddělení hudební výchovy pro 2. stupeň ZŠ a střední školy  
Oddělení chrámové hudby, sbormistrovství a sólové interpretace  
Katedra anglického jazyka a literatury  
Oddělení francouzského jazyka a literatury  
Katedra biologie  
Katedra českého jazyka a literatury  
Jazykové oddělení  
Literární oddělení  
Katedra fyziky a informatiky  
Oddělení experimentální fyziky  
Oddělení fyziky a didaktiky fyziky  
Oddělení informatiky a didaktických technologií  
Oddělení matematické fyziky  
Katedra chemie  
Kabinet životního prostředí  
Oddělení didaktiky chemie  
Oddělení chemie  
Katedra matematiky  
Oddělení aplikované matematiky  
Oddělení matematiky a její didaktiky  
Oddělení pro přípravu učitelů primárního vzdělávání  
Katedra náboženské výchovy a charitativní práce  
Katedra německého jazyka a literatury  
Katedra pedagogiky a psychologie  
Kabinet etické výchovy  
Oddělení celoživotního vzdělávání a praxe  
Oddělení pedagogiky  
Oddělení psychologie  
Katedra slavistiky  
Kabinet polonistiky  
Kabinet sorabistiky  
Oddělení rusistiky  
Katedra sociální patologie a sociologie  
Katedra sociální pedagogiky  
Katedra sociální práce a sociální politiky  
Katedra speciální pedagogiky  
Katedra technických předmětů  
Katedra tělesné výchovy a sportu  
Katedra textilní tvorby  
Katedra výtvarné kultury  
Oddělení výtvarné výchovy a tvorby oborového studia  
Oddělení výtvarné výchovy a tvorby primárního vzdělávání  
Ústav primární a preprimární edukace

**Obrázek 4** – Seznam kateder a ústavu PdF, jejich oddělení a kabinetů



## Složení orgánů fakulty

### Akademický senát fakulty

#### Seznam členů akademického senátu PdF UHK 1. 1. 2008 – 26. 3. 2008

Předseda AS PdF UHK

Mgr. Jan Kyselák

Hudební katedra

Místopředseda za zaměstnaneckou komoru AS PdF UHK

Mgr. Pavel Zíkl

Ústav primární a preprimární edukace

Členové zaměstnanecké komory:

doc. Jiří Pašek

Hudební katedra

Mgr. Jiří Skopal

Hudební katedra

Ing. Karol Radocha

Katedra fyziky a informatiky

PhDr. František Vaníček, Ph.D.

Hudební katedra

PaedDr., RNDr. Pavel Trojovský, Ph.D.

Katedra matematiky

Mgr. Štěpán Málek, ak. soch.

Katedra výtvarné kultury

Místopředseda za studentskou komoru AS PdF UHK

Martin Beran

český jazyk – hudební výchova

Členové studentské komory:

Kristýna Jarošová

1. stupeň základních škol – hudební výchova

Lukáš Grygerek

hudební výchova – matematika

Jan Lorenc

dějepis – hudební výchova

Jana Knoflíčková/Černá

hudební výchova – hra na nástroj

Jakub Stratílek

hudební výchova – hra na nástroj

Jan Strakoš

hudební výchova – hra na nástroj

#### Seznam členů akademického senátu PdF UHK od 26. 3. 2008 – 31. 12. 2008

Předseda AS PdF UHK

Mgr. Pavel Zíkl

Ústav primární a preprimární edukace

Místopředseda za zaměstnaneckou komoru AS PdF UHK

PaedDr., RNDr. Pavel Trojovský, Ph.D.

Katedra matematiky

Členové zaměstnanecké komory:

Mgr. Václav Bělík, Ph.D.

Katedra sociální patologie a sociologie

Mgr. Jan Kyselák

Hudební katedra

Mgr. Štěpán Málek, ak. soch.

Katedra výtvarné kultury

doc. Jiří Pašek

Hudební katedra

Ing. Karol Radocha

Katedra fyziky a informatiky

Místopředseda za studentskou komoru AS PdF UHK

Petr Řehák

střední škola dějepis – matematika

Členové studentské komory:

Klára Kubátová

střední škola hudební výchova – hra na nástroj

Lukáš Vízek

střední škola matematika – výtvarná výchova

Petr Uchytíl

1. stupeň základních škol – anglický jazyk

## Akademičtí funkcionáři a tajemník fakulty

Od 1. 1. do 9. 6. 2008

<b>Funkce</b>	<b>Jméno</b>	<b>Telefon</b>	<b>E-mail</b>
<b>Děkan</b>		495 518 034	
	doc. Ing. Vladimír Jehlička, CSc.	493 331 144	<a href="mailto:vladimir.jehlicka@uhk.cz">vladimir.jehlicka@uhk.cz</a>
<b>Statutární zástupce děkana a proděkan pro studium</b>		493 331 352	
	PhDr., PaedDr. Miloslav Vondráček, Ph.D.	493 331 144	<a href="mailto:miloslav.vondracek@uhk.cz">miloslav.vondracek@uhk.cz</a>
<b>Proděkan pro celoživotní vzdělávání a praxi</b>		493 331 345	
	doc. PhDr., PaedDr. Kamil Janiš, CSc.	493 331 144	<a href="mailto:kamil.janis@uhk.cz">kamil.janis@uhk.cz</a>
<b>Proděkan pro vědu, výzkum a tvůrčí činnost</b>		493 331 186	
	doc. RNDr. Pavel Heřman, Dr.	493 331 144	<a href="mailto:pavel.herman@uhk.cz">pavel.herman@uhk.cz</a>
<b>Proděkanka pro zahraniční styky fakulty</b>		493 331 530	
	PhDr. Věra Tauchmanová, M.A.	493 331 144	<a href="mailto:vera.tauchmanova@uhk.cz">vera.tauchmanova@uhk.cz</a>
<b>Tajemnice</b>			
	Ing. Marketa Bednářová	493 331 142	<a href="mailto:marketa.bednarova@uhk.cz">marketa.bednarova@uhk.cz</a>

Od 10. 6. do 31. 12. 2008

<b>Funkce</b>	<b>Jméno</b>	<b>Telefon</b>	<b>E-mail</b>
<b>Děkan</b>		495 518 034	
	doc. Ing. Vladimír Jehlička, CSc.	493 331 144	<a href="mailto:vladimir.jehlicka@uhk.cz">vladimir.jehlicka@uhk.cz</a>
<b>Statutární zástupce děkana a proděkan pro studium</b>		493 331 352	
	PhDr., PaedDr. Miloslav Vondráček, Ph.D.	493 331 153	<a href="mailto:miloslav.vondracek@uhk.cz">miloslav.vondracek@uhk.cz</a>
<b>Proděkanka pro celoživotní vzdělávání a praxi</b>		493 331 344	
	PaedDr. Martina Maněnová, Ph.D.	493 331 153	<a href="mailto:martina.manenova@uhk.cz">martina.manenova@uhk.cz</a>
<b>Proděkan pro vědu, výzkum a tvůrčí činnost</b>		493 331 186	
	doc. RNDr. Pavel Heřman, Dr.	493 331 153	<a href="mailto:pavel.herman@uhk.cz">pavel.herman@uhk.cz</a>
<b>Proděkanka pro zahraniční styky fakulty</b>		493 331 530	
	PhDr. Věra Tauchmanová, M.A.	493 331 153	<a href="mailto:vera.tauchmanova@uhk.cz">vera.tauchmanova@uhk.cz</a>
<b>Tajemnice</b>			
	Ing. Marketa Bednářová	493 331 142	<a href="mailto:marketa.bednarova@uhk.cz">marketa.bednarova@uhk.cz</a>

## Vědecká rada fakulty

Od 1. 1. do 9. 6. 2008

<b>Předseda:</b>	
doc. Ing. Vladimír Jehlička, CSc.	děkan PdF UHK
<b>Členové vědecké rady:</b>	
Prof. Ing. Pavel Cyrus, CSc.	vedoucí Katedry technických předmětů PdF UHK
Prof. Ing. Ivo Čáp, CSc.	Katedra teoretickej elektrotechniky a biomedicínského inžinierstva, Fakulta elektrotechnická Žilinské Univerzity
Doc. RNDr. Věra Čížková, CSc.	Katedra učitelství a didaktické biologie Přírodovědecké fakulty Univerzity Karlovy
Prof. Ing. Rozmarína Dubovská, DrSc.	Katedra technických předmětů PdF UHK
Doc. PhDr. Marta Faberová, CSc.	ředitelka Ústavu primární a preprimární edukace PdF UHK
Doc. PhDr. Ondřej Felcman, CSc.	Historický ústav FF UHK
Prof. Ing. Miloslav Frumar, DrSc.	Katedra chemie PdF UHK
Doc. PhDr. Helena Grecmanová, Ph.D.	Katedra pedagogiky s celoškolskou působností, Pedagogická fakulta UP Olomouc
Mgr. Petr Grulich, Ph.D.	děkan FF UHK
Doc. RNDr. Pavel Heřman, Dr.	proděkan PdF UHK
Prof. PhDr. Anna Hogenová, CSc.	Katedra občanské výchovy a filosofie, Pedagogická fakulta UK
Doc. PhDr. Vladimír Hrubý	vedoucí Katedry výtvarné kultury PdF UHK
Doc. RNDr. Josef Hynek, Ph.D. MBA	děkan FIM UHK
Doc. PhDr. PaedDr. Kamil Janiš, CSc.	proděkan PdF UHK
Prof. RNDr. Stanislav Komenda, DrSc.	Ústav lékařské biofyziky, Lékařská fakulta UP Olomouc
Prof. PhDr. Václav Kovářiček, CSc.	Katedra pedagogiky s celoškolskou působností, Pedagogická fakulta UP Olomouc
Prof. PhDr. Blahoslav Kraus, CSc.	Katedra sociální patologie a sociologie PdF UHK
Plk. JUDr. Mgr. Jiří Kubík	Konzul České republiky v Polsku
Prof. ThDr. Zdeněk Kučera	Katedra náboženské výchovy a charitativní práce PdF UHK

Prof. RNDr. František Kuřina, CSc.	Katedra matematiky PdF UHK
Prof. MUDr. Karel Martíník, DrSc.	Katedra tělesné výchovy a sportu PdF UHK
Doc. RNDr. Jaroslava Mikulecká, CSc.	rektorka UHK
Prof. RNDr. PhDr. Zdeněk Půlpán, CSc.	vedoucí Katedry matematiky PdF UHK
Doc. PhDr. Zdeněk Radvanovský, CSc.	děkan PdF UJEP Ústí nad Labem
Prof. PhDr. Oldřich Richterek, CSc.	Katedra slavistiky PdF UHK
Prof. PhDr. Jiří Skopal, CSc.	Hudební katedra PdF UHK
Mons. Josef Socha, papežský prelát	generální vikář Královéhradecké diecéze
Prof. RNDr. Petr Šeba, DrSc.	Katedra fyziky a informatiky PdF UHK
Doc. RNDr. Jan Šteigl, CSc.	Katedra antropologie a zdravotní pedagogiky, Pedagogická fakulta UP Olomouc
Doc. PhDr. František Štícha, CSc.	Ústav pro jazyk český Akademie věd ČR
PhDr. Věra Tauchmanová, M.A.	proděkanka PdF UHK
Doc. PhDr. Boris Titzl, Ph.D.	Katedra speciální pedagogiky PdF UHK
Doc. et Priv. – Doz. PhDr. Lenka Vaňková, Dr.	vedoucí Katedry germanistiky, Filozofická fakulta Ostravské univerzity
Prof. RNDr. Ivo Volf, CSc.	vedoucí Katedry fyziky a informatiky PdF UHK
PhDr. PaedDr. Miloslav Vondráček, Ph.D.	proděkan PdF UHK

Od 10. 6. do 31. 12. 2008

<b>Předseda:</b>	
doc. Ing. Vladimír Jehlička, CSc.	děkan PdF UHK
<b>Členové vědecké rady:</b>	
Prof. Ing. Ivo Čáp, CSc.	Katedra teoretickej elektrotechniky a biomedicínského inžinierstva, Fakulta elektrotechnická Žilinské Univerzity
Doc. RNDr. Věra Čížková, CSc.	Katedra učitelství a didaktické biologie Přírodovědecké fakulty Univerzity Karlovy
Prof. Ing. Rozmarína Dubovská, DrSc.	Katedra technických předmětů PdF UHK
Doc. PhDr. Marta Faberová, CSc.	ředitelka Ústavu primární a preprimární edukace PdF UHK
Prof. Ing. Miloslav Frumar, DrSc.	Katedra chemie PdF UHK
Doc. PhDr. Helena Grecmanová, Ph.D.	Katedra pedagogiky s celoškolskou působností, Pedagogická fakulta UP Olomouc

Mgr. Petr Grulich, Ph.D.	děkan FF UHK
Prof. PhDr. Zdeněk Helus, CSc.	proděkan PdF UK Praha
Doc. RNDr. Pavel Heřman, Dr.	proděkan PdF UHK
Prof. PhDr. Anna Hogenová, CSc.	Katedra občanské výchovy a filosofie, Pedagogická fakulta UK
Prof. Ing. František Hrdlička, CSc.	děkan Fakulty strojní ČVUT Praha
Doc. PhDr. Vladimír Hrubý	vedoucí Katedry výtvarné kultury PdF UHK
Doc. RNDr. Josef Hynek, Ph.D. MBA	rektor UHK
Doc. Michal Chrobák	vedoucí Hudební katedry PdF UHK
Doc. PaedDr. Oldřich Chytil, Ph.D.	Katedra sociální práce, Fakulta zdravotnických studií, Ostravská univerzita
Doc. Ing. Václav Janeček, CSc.	děkan FIM UHK
Doc. PhDr. PaedDr. Kamil Janiš, CSc.	Katedra pedagogiky a psychologie PdF UHK
Doc. PhDr. Iva Jedličková, CSc.	vedoucí Katedry sociální patologie a sociologie PdF UHK
Prof. PhDr. Blahoslav Kraus, CSc.	Katedra sociální patologie a sociologie PdF UHK
Prof. ThDr. Zdeněk Kučera	Katedra náboženské výchovy a charitativní práce PdF UHK
Prof. RNDr. František Kuřina, CSc.	Katedra matematiky PdF UHK
Prof. Jiří Lindovský, ak. mal.	Škola grafiky I, AVU Praha
PaedDr. Martina Maněnová, Ph.D.	proděkanka PdF UHK
Prof. PhDr. Bohuslav Mánek, CSc.	Katedra anglického jazyka a literatury PdF UHK
Doc. Ing. Ivan Mikšík, DrSc.	Fyziologický ústav Akademie věd ČR Praha
Prof. PhDr. Peter Ondrejko, Ph.D.	Katedra sociológie, Filozofická fakulta UKF Nitra
Doc. PhDr. Michaela Píšová, M.A., Ph.D.	Katedra anglistiky a amerikanistiky, Filozofická fakulta Univerzity Pardubice
Prof. RNDr. Robert Ponec, DrSc.	Ústav chemických procesů Akademie věd ČR Praha
Prof. RNDr. PhDr. Zdeněk Půlpán, CSc.	Katedra matematiky PdF UHK
Doc. PhDr. Zdeněk Radvanovský, CSc.	děkan PdF UJEP Ústí nad Labem
Prof. PhDr. Oldřich Richterek, CSc.	Katedra slavistiky PdF UHK
doc. PhDr. Jiří Semrád, CSc.	Katedra sociální pedagogiky PdF UHK
Mons. Josef Socha, papežský prelát	generální vikář Královéhradecké diecéze
Doc. PhDr. Tomáš Svatoš, Ph.D.	Katedra pedagogiky a psychologie PdF UHK
Prof. RNDr. Petr Šeba, DrSc.	Katedra fyziky a informatiky PdF UHK

Doc. RNDr. Jan Šteigl, CSc.	Katedra antropologie a zdravotní vědy, Pedagogická fakulta UP Olomouc
Doc. PhDr. František Štícha, CSc.	Ústav pro jazyk český Akademie věd ČR
PhDr. Věra Tauchmanová, M.A.	proděkanka PdF UHK
Doc. PhDr. Boris Titzl, Ph.D.	Katedra speciální pedagogiky PdF UHK
Doc. Ing. Jiří Tůma, CSc.	Katedra biologie PdF UHK
Doc. et Priv. – Doz. PhDr. Lenka Vaňková, Dr.	vedoucí Katedry germanistiky, Filozofická fakulta Ostravské univerzity
Prof. RNDr. Ivo Volf, CSc.	vedoucí Katedry fyziky a informatiky PdF UHK
PhDr. PaedDr. Miloslav Vondráček, Ph.D.	proděkan PdF UHK
Doc. Mgr. art. Dušan Zahoranský	Ústav umění a designu, Západočeská univerzita Plzeň

### **Disciplinární komise**

Od 1. 1. do 30. 4. 2008

**Předseda disciplinární komise**

ThDr., PhDr. Helena Tampierová, Th.D.

**Členové z řad pedagogů**

Mgr. Jan Sýkora  
PhDr. František Vaníček, Ph.D.  
PhDr., PaedDr. Miloslav Vondráček, Ph.D.  
Martin Beran  
Filip Krejsa  
Šárka Wiesenbergová

**Členové z řad studentů**

Od 30. 4. do 31. 12. 2008

**Předseda disciplinární komise**

ThDr., PhDr. Helena Tampierová, Th.D.

**Členové z řad pedagogů**

Mgr. Jan Sýkora  
PhDr. František Vaníček, Ph.D.  
PhDr., PaedDr. Miloslav Vondráček, Ph.D.  
Tereza Burešová  
Vít Luštinec  
Petr Uchýtil

**Členové z řad studentů**

### **Vedoucí kateder a ředitelka ústavu**

**Katedra/ústav**

**Vedoucí/ředitel**

Hudební katedra

doc. Michal Chrobák

Katedra anglického jazyka a literatury

ThDr., PhDr. Helena Tampierová, Th.D.

Katedra biologie

doc. RNDr. Jan Vitek

Katedra českého jazyka a literatury

doc. PaedDr. Alena Zachová, CSc.

Katedra fyziky a informatiky	prof. RNDr. Ivo Volf, CSc.
Katedra chemie	prof. Ing. Karel Kolář, CSc.
Katedra matematiky	prof. RNDr., PhDr. Zdeněk Půlpán, CSc. od 1. 11. 2008 PaedDr., RNDr. Pavel Trojovský, Ph.D.
Katedra náboženské výchovy a charitativní práce	PhDr. Tomáš Petráček, S.T.L., Ph.D.
Katedra německého jazyka a literatury	PhDr. Jana Ondráková, Ph.D.
Katedra pedagogiky a psychologie	PhDr. Pavel Vacek, Ph.D.
Katedra slavistiky	Mgr. Jana Kostincová, Ph.D.
Katedra sociální patologie a sociologie	prof. PhDr. Blahoslav Kraus, CSc. od 1. 9. 2008 doc. PhDr. Iva Jedličková, CSc. PaedDr. Monika Žumárová, Ph.D. od 1. 9. 2008 Mgr. Leona Stašová, Ph.D.
Katedra sociální pedagogiky	JUDr. Miroslav Mitlöhner, CSc.
Katedra sociální práce a sociální politiky	PhDr. Tibor Vojtko, Ph.D.
Katedra speciální pedagogiky	prof. Ing. Pavel Cyrus, CSc.
Katedra technických předmětů	pověřen řízením KTVS doc. Kamil Janiš, CSc. od 15. 4. 2008 PhDr. Pavel Šmíd, Ph.D.
Katedra tělesné výchovy a sportu	Mgr.art. Mária Hromadová doc. PhDr. Vladimír Hrubý doc. PhDr. Marta Faberová, CSc.
Katedra textilní tvorby	
Katedra výtvarné kultury	
Ústav primární a preprimární edukace	

### Zástupce PdF UHK v Radě vysokých škol

Zástupce fakulty v Radě vysokých škol                      Mgr. Jan Sýkora

**Tabulka 1 - Přehled členství fakulty v organizacích sdružujících vysoké školy (fakulty), v mezinárodních a profesních organizacích**

Organizace	Stát	Status
<b>Pedagogická fakulta Univerzity Hradec Králové</b>		
Česká asociace distančního univerzitního vzdělávání	ČR	Člen
Asociace vzdělavatelů v sociální práci	ČR	Člen
<b>Hudební katedra</b>		
EAS –Evropská asociace učitelů hudby	Belgie - Brusel	Prof. Jenčková - člen
<b>Katedra anglického jazyka a literatury</b>		
Stálá komise Evropské vědecké nadace pro humanitní vědy (European Science Foundation for the Humanities, Strasbourg)	Francie	Prof. Mánek – delegát AV a GA ČR (od r. 2004)
<b>Katedra biologie</b>		
Oborová rada pro doktor. studia Univerzita Pardubice	ČR	Doc. Málková - člen

Oborová rada NÚ odbor. vzdělávání	ČR	Doc. Málková - člen
<b>Katedra chemie</b>		
Mezinárodní monitorovací výbor (IMC) IGIP - Mezinárodní společnosti pro inženýrskou pedagogiku	mezinárodní organizace	Prof. Bílek - prezident
IOSTE - Mezinárodní organizace pro přírodovědné a technické vzdělávání	mezinárodní organizace	Prof. Bílek - člen
Towarzystwo chemii i inżynierii ekologicznej	Polsko	Prof. Kolář - člen
Výbor odborné skupiny Chemické vzdělávání České společnosti chemické	ČR	Prof. Bílek - místopředseda, Prof. Kolář - člen
Česká společnost chemická	ČR	Prof. Bílek, Mgr. Dostál, PaedDr. Holý, Prof. Kolář, PaedDr. Myška, Doc. Rychtera - člen
Společnost pro dějiny věd a techniky	ČR	Doc. Rychtera - předseda pobočky Prof. Bílek, Prof. Kolář - člen
Česká asociace Mezinárodní akademie věd San Marino - ČAIS	mezinárodní organizace	Prof. Bílek – tajemník Doc. Rychtera - člen
Česká asociace pedagogického výzkumu (ČAPV)	ČR	Prof. Bílek, Doc. Rychtera - člen
ECO Opole vědecký výbor mezinárodní konference	Polsko	Prof. Kolář - člen
ECO Opole organizační výbor mezinárodní konference	Polsko	Ing. Hyšplerová - člen
Ústřední komise chemické olympiády	ČR	PaedDr. Holý . člen
Vědecká rada Fakulty vojenského zdravotnictví Univerzity obrany Hradec Králové	ČR	Prof. Bílek - člen
<b>Katedra matematiky</b>		
American Mathematical Society	USA	Doc. Seibert – člen RNDr. Trojovský - člen
JČMF	ČR	Člen – 10x
<b>Katedra náboženské výchovy a charitativní práce</b>		
European Society for Catholic Theology	Belgie	Člen – 2x Člen kuratoria – 1x
Polsko-česká vědecká společnost se sídlem ve Wroclawi	Polsko	Člen



Aliquantulum o.s.	ČR	Člen
Česká společnost pro katolickou teologii	ČR	předseda
Sdružení Communio	ČR	Člen
Sdružení Vojtěcha Raňkův z Ježova	ČR	Člen
Česká křesťanská akademie	ČR	Člen
Konfederace politických vězňů	ČR	Člen
Společnost SLEA – Společnost pro logoterapii a existenciální analýzu	ČR	Člen
Sdružení historiků ČR (Historický klub)	ČR	Člen
Česká společnost archeologická	ČR	Člen
Společnost přátel starožitností	ČR	Člen
Pekařova společnost Českého ráje	ČR	Člen
Společnost bratří Čapků	ČR	Člen
Klub Augusta Sedláčka	ČR	Člen
<b>Katedra německého jazyka a literatury</b>		
IDV Mezinárodní svaz učitelů	Mezinárodní organizace	PhDr. Ondráková, PhDr. Dědičová, PhDr. Besedová, Mgr. Heinrichová, PhDr. Müllerová, Mgr. Tomková, Mgr. Jiří Sirůček – člen
ČAPV Česká asociace pedagogického výzkumu	ČR	Mgr. Bláhová – člen
SG ČR Svaz germanistů České republiky	ČR	PhDr. Ondráková, členka předsednictva Svazu PhDr. Dědičová, PhDr. Besedová, Mgr. Heinrichová, Mgr. Tomková, Mgr. Sirůček, Mgr. Bláhová – člen
SGUN Svaz germanistů a učitelů němčiny	ČR	PhDr. Müllerová - místopředsedkyně svazu
ČPS Česká pedagogická společnost	ČR	PhDr. Ondráková - člen
Kruh moderních filologů ČR	ČR	PhDr. Müllerová, PhDr. Dědičová, Mgr. Sirůček, PhDr. Besedová, PhDr. Ondráková, Mgr. Heinrichová – člen
Literárněvědná společnost	ČR	PhDr. Besedová, Mgr. Heinrichová, Mgr. Sirůček – člen

<b>Katedra pedagogiky a psychologie</b>		
CiCe (Children´s Identity an Citizenship in Europe Network)	UK	Doc. Lašek – člen
IAIE – International Association for Intercultural Education	Belgie	Mgr. Levínská – člen
CiCe (Children´s Identity an Citizenship in Europe Network)	UK	PhDr. Vacek - institucionální koordinátor
AME (Association for moral education)	USA	PhDr. Vacek – člen
CiCe (Children´s Identity an Citizenship in Europe Network)	UK	Mgr. Vrabcová – člen
CiCe (Children´s Identity an Citizenship in Europe Network)	UK	Mgr. Juklová - člen
<b>Katedra slavistiky</b>		
Literárněvědná společnost při AV ČR	ČR	předseda
Společnost Franka Wollmana při FF MU v Brně	ČR	Člen
Společnost Ars Comparationis při FF MU v Brně	ČR	Člen
český výbor Společnosti pro výzkum Východní a Střední Evropy (ICCES)	ČR	Člen
Česká asociace rusistů	ČR	Člen
<b>Katedra sociální patologie a sociologie</b>		
Vědecká rada Univerzity Hradec Králové (do 30.06.2008)	ČR	Doc. Jedličková – člen
Vědecká rada Pedagogické fakulty Univerzity Hradec Králové (od 2008)	ČR	Doc. Jedličková – člen
předsednictvo Asociace Univerzit třetího věku ČR	ČR	Doc. Jedličková – člen
Vědecká rada Univerzity Hradec Králové	ČR	Prof. Kraus – člen
Vědecká rada Ostravské univerzity Ostrava	ČR	Prof. Kraus – člen
Vědecká rada Pedagogické fakulty Univerzity Hradec Králové	ČR	Prof. Kraus – člen
Vědecká rada Pedagogické fakulty Masarykovy univerzity Brno	ČR	Prof. Kraus – člen

Vědecká rada Fakulty humanitních studií Univerzity Tomáše Bati Zlín	ČR	Prof. Kraus – člen
Oborová rada doktorského studijního programu Pedagogika Pedagogické fakulty Univerzity Palackého v Olomouci	ČR	Prof. Kraus – člen
Oborová rada doktorského studijního programu Pedagogika Pedagogické fakulty Masarykovy univerzity Brno	ČR	Prof. Kraus – člen
člen redakční rady The New Educational Review	ČR	Prof. Kraus – člen
Česká pedagogická společnost	ČR	Prof. Kraus, Doc. Jedličková, PhDr. Kasal, Mgr. Bělík – člen
Česká asociace pedagogického výzkumu	ČR	Prof. Kraus – člen
Masarykova česká sociologická společnost	ČR	PhDr. Kasal, Mgr. Bělík – člen
Česká systemická společnost	ČR	PhDr. Kučírek – člen
Česká lékařská společnost J. E. Purkyně	ČR	PhDr. Kučírek – člen
Českomoravská psychologická společnost	ČR	PhDr. Pelcák – člen
Asociace rogeriánských psychoterapeutů	ČR	PhDr. Pelcák – člen
<b>Katedra sociální pedagogiky</b>		
IGIP (Mezinárodní společnost pro Inženýrskou pedagogiku)	Mezinárodní organizace	Doc. Semrád – člen
EAICY (Evropská asociace organizací pro volný čas dětí a mládeže)	ČR	PaedDr. Žumárová – člen
ČPdS (Česká pedagogická společnost)	ČR	Doc. Semrád, Mgr. Juráčková, PaedDr. Žumárová – člen
Česká společnost vnitřního lékařství	ČR	Doc. Merkunová – člen
Česká společnost klinické biochemie	ČR	Doc. Merkunová – člen
Česká fyziologická společnost	ČR	Doc. Merkunová – člen
AVP (Asociace výchovných poradců)	ČR	Mgr. Slaninová, Mgr. Třískalová – člen
ČDS (Česká demografická společnost)	ČR	Mgr. Stašová – člen

MČSS (Masarykova česká sociologická společnost)	ČR	Mgr. Stašová – člen
AVPVC (Asociace vzdělavatelů pedagogů volného času)	ČR	Mgr. Slaninová, Mgr. Sýkora, Mgr. Šebela, PaedDr. Žumárová – člen předsednictva
ČAPV (Česká asociace pedagogického výzkumu)	ČR	PaedDr. Žumárová – člen
Vědecká rada Univerzity Hradec Králové	ČR	PaedDr. Žumárová – člen
<b>Katedra technických předmětů</b>		
MTF STU Bratislava	SR	Prof. Cyrus – člen VR
MTF STU Bratislava Doktorské studium „Didaktika technických predmetov“	SR	Prof. Cyrus – předseda oborové rady
Doktorské studium FPV UMB - Banská Bystrica	SR	Prof. Cyrus – člen oborové rady
IGIP	mezinárodní organizace	Prof. Cyrus – člen
Inžinierska pedagogika - odborný elektronický časopis o nových trendoch vo vzdelávaní inžinierov ISSN 1336-8990	SR	Prof. Cyrus – člen vědecké rady
Transfer Trenčín	SR	Prof. Cyrus – člen vědeckého výboru mezinárodní konference
Didmattech	SR	Prof. Cyrus – člen vědeckého výboru mezinárodní konference
Kľúčové kompetencie a technické vzdelávanie	SR	Prof. Cyrus – člen vědeckého výboru mezinárodní konference
Technické vzdelávanie ako súčasť všeobecného vzdelania	SR	Prof. Cyrus – člen vědeckého výboru mezinárodní konference
UHK Hradec Králové	ČR	Prof. Cyrus – člen VR
Technická fakulta ČZU Praha	ČR	Prof. Cyrus – člen VR
PdF UHK Hradec Králové, Doktorské studium Specializace v pedagogice „Teorie vyučování technických předmětů“	ČR	Prof. Cyrus – předseda oborové rady
IGIP ČR	mezinárodní organizace	Prof. Cyrus – člen
International Academy of Technical Education IATE Minsk	mezinárodní organizace	Prof. Dubovská – člen - korespondent předsedkyně vědecké rady

Rada naukova wasztatów multimedialnych, Uniwersytet Szczecinski	PL	Prof. Dubovská – člen
Strojárske technológie a materiály Fakulta špeciálnej techniky, TnUAD, Trenčín	SR	Prof. Dubovská – předsedkyně oborové rady doktorského studijního programu
TnUAD, Trenčín	SR	Prof. Dubovská – člen VR
Pedagogická spôsobilosť učiteľov vysokých škôl, TnUAD, Trenčín	SR	Prof. Dubovská – předsedkyně vědecké rady mezinárodní konference
PdF UHK Hradec Králové	ČR	Prof. Dubovská – člen VR
PdF UHK Hradec Králové, Doktorské studium Specializace v pedagogice „Teorie vyučování technických předmětů“	ČR	Prof. Dubovská – člen oborové rady
<b>Katedra tělesné výchovy a sportu</b>		
MOET	ČR	Prof. Martiník – předseda diabetologické společnosti
MET PED	ČR	Prof. Martiník – předseda Lipidologické společnosti
<b>Katedra textilní tvorby</b>		
SCUG HOLLAR HOLLAR	ČR	Mgr. art. Tachezyová – člen
Združenie textilných výtvarníkov TxT	SR	Mgr. art. Hromadová, Mgr. art. Hromadová, M. A. Fulková – člen
Asociace kostýmních výtvarníků ČR	ČR	M. A. Fulková – člen
Slovenská výtvarná únia	SR	Mgr. art. Hromadová, Mgr. art. Hromadová, M. A. Fulková – člen
Syndikát výtvarných umělců ČR	ČR	Doc. Vodák – člen
<b>Oddělení francouzského jazyka a literatury</b>		
GALLICA ASOCIACE KATEDRY FRANCOUZŠTINY v ČR	Česká republika-Francie	Doc. Pohorský – místopředseda výboru, Geffroy Konštický – člen výboru.
SUF SDRUŽENÍ UČITELŮ FRANCOUZŠTINY v ČR FIFP FEDERATION INTERNATIONALE DES PROFESSEURS DE FRANCAIS	Česká republika-Francie	Geffroy Konštický – člen
KRUH MODERNÍCH FILOLOGŮ	Česká republika	PhDr. Dvořáková, PhDr. Kunešová – člen

ASOCIACE KANADSKÝCH STUDIÍ VE STŘEDNÍ EVROPĚ	Státy ve Střední Evropě – Kanada	Geffroy Konštický, PhDr. Kunešová – člen
SOCIETE CHATEAUBRIAND	Francie	Doc. Pohorský – člen
SOCIETE ALFRED DE VIGNY	Francie	Doc. Pohorský – člen
LES AMIS D'APOLLINAIRE	Francie	Doc. Pohorský – člen
SPOLEČNOST PŘÁTEL ITÁLIE	Česká republika-Itálie	Ph.Dr. Dvořáková – člen

**Tabulka 2 - Zastoupení žen v akademických orgánech fakulty**

Orgán fakulty	Počet členů	Počet žen
Akademičtí funkcionáři a tajemník	6	Do 9. 6. 2008: 2 ženy Od 10. 6. 2008: 3 ženy
Akademický senát	Do 26. 3. 2008: 15 členů Od 26. 3. 2008: 11 členů	Do 26. 3. 2008: 2 ženy Od 26. 3. 2008: 2 ženy
Vědecká rada	Do 9. 6. 2008: 36 členů Od 10. 6. 2008: 45 členů	Do 9. 6. 2008: 8 žen Od 10. 6. 2008: 10 žen
Disciplinární komise	7	2

## 2. Kvalita a excelence akademických činností

### Přehled akreditovaných studijních programů a oborů

**Tabulka 3 - Přehled akreditovaných studijních programů / oborů**

Skupiny akreditovaných studijních programů	Studijní programy						Celkem stud. prog.
	bak.		mag.		mag. navazující		
	P	K	P	K	P	K	
přírodní vědy a nauky	3/3	1/1			1/1		5/5
technické vědy a nauky							
zeměděl.-les. a veter. vědy a nauky							
zdravot., lékař. a farm. vědy a nauky							
společenské vědy, nauky a služby	3/7	2/4			1/1	1/1	7/13
ekonomie							
právo, právní a veřejnosprávní činnost							
pedagogika, učitelství a	3/32	3/7	3/45	2/4	2/2	2/3	2/5

sociál. péče								
obory z oblasti psychologie								
vědy a nauky o kultuře a umění								
<b>Celkem</b>	<b>9/42</b>	<b>6/12</b>	<b>3/45</b>	<b>2/4</b>	<b>4/4</b>	<b>3/4</b>	<b>2/5</b>	<b>29/116</b>

Pozn.: P – prezenční forma, K – kombinovaná forma (popř. i distanční forma - D), tento údaj uveďte za lomítko u kombinované formy.

Na Pedagogické fakultě UHK je akreditováno především široké spektrum pedagogických programů a oborů ve všech stupních studia, počínaje bakalářským a konče doktorským. Větší část z těchto programů a oborů tvoří obory učitelství. Jejich množství narostlo nuceným rozdělením pětiletých magisterských studií.

Významný kvalitativní vývoj zaznamenávají obory speciálněpedagogické a sociálněpedagogické.

Nabídku pedagogických studijních oborů logicky doplňují přírodovědné a humanitní studijní obory kopírující odborné zaměření učitelství. Pedagogická fakulta jejich rozvoj podporuje především proto, aby dosáhla nejvyšší kvality zajištění oborové složky učitelství studijních oborů. Navíc usiluje o těsné provázání této oborové složky s didaktickou obor. Na tomto přístupu hodlá založit celorepublikovou výjimečnost.

**Tabulka 4 - Studijní programy a obory realizované v prezenční formě studia na fakultě**

Kód KKOV	Název studijního programu	Název studijního oboru	Standardní doba studia v akademických rocích		
			Bc.	Mgr. / NMgr.	Ph.D.
B1103	Aplikovaná matematika	Finanční a pojistná matematika	3		
B1501	Biologie	Systematická biologie a ekologie	3		
B1701	Fyzika	Fyzikálně-technická měření a výpočetní technika	3		
B6731	Sociální politika a sociální práce	Sociální a charitativní práce	3		
		Sociální práce	3		
B7202	Mediální a komunikační studia	Jazyková a literární kultura	3		
B7310	Filologie*	Cizí jazyky pro cestovní ruch – anglický jazyk	3		
		Cizí jazyky pro cestovní ruch – německý jazyk	3		
		Cizí jazyky pro cestovní ruch – ruský jazyk	3		
		Cizí jazyky pro cestovní ruch – francouzský jazyk	3		
B7505	Vychovatelství	Sociální pedagogika se zaměřením na etopedii	3		

		Pedagogika volného času se zaměřením na tělesnou výchovu a sport	3		
B7506	Speciální pedagogika	Sociálně výchovná péče o smyslově postižené	3		
		Speciálně pedagogická péče o osoby s poruchami komunikace	3		
		Výchovná práce ve speciálních zařízeních	3		
B7507	Specializace v pedagogice	Sbormistrovství chrámové hudby	3		
		Sociální patologie a prevence	3		
		Textilní tvorba	3		
		Uměleckořemeslné textilní disciplíny	3		
		Náboženská výchova	3		
		Grafická tvorba - multimedia	3		
		Bezpečnost práce v nevýrobní sféře	3		
		Učitelství pro mateřské školy	3		
B7507	Specializace v pedagogice*	Anglický jazyk se zaměřením na vzdělávání	3		
		Biologie se zaměřením na vzdělávání	3		
		Český jazyk a literatura se zaměřením na vzdělávání	3		
		Historie se zaměřením na vzdělávání	3		
		Francouzský jazyk se zaměřením na vzdělávání	3		
		Fyzika se zaměřením na vzdělávání	3		
		Hra na nástroj a sólový zpěv se zaměřením na vzdělávání	3		
		Hudební kultura se zaměřením na vzdělávání	3		
		Chemie se zaměřením na vzdělávání	3		
		Informatika se zaměřením na vzdělávání	3		
		Matematika se zaměřením na vzdělávání	3		
		Německý jazyk se zaměřením na vzdělávání	3		
		Ruský jazyk se zaměřením na vzdělávání	3		
Společenské vědy se zaměřením na vzdělávání	3				



		Řízení sboru	3		
		Tělovýchovné a sportovní aktivity se zaměřením na vzdělávání	3		
		Výtvarná tvorba se zaměřením na vzdělávání	3		
		Základy matematiky se zaměřením na vzdělávání	3		
		Základy techniky se zaměřením na vzdělávání	3		
M7503	Učitelství pro základní školy	Učitelství pro 1. stupeň ZŠ – anglický jazyk		5	
		Učitelství pro 1. stupeň ZŠ – dramatická výchova		5	
		Učitelství pro 1. stupeň ZŠ – hudební výchova		5	
		Učitelství pro 1. stupeň ZŠ – německý jazyk		5	
		Učitelství pro 1. stupeň ZŠ – francouzský jazyk		5	
		Učitelství pro 1. stupeň ZŠ – ruský jazyk		5	
		Učitelství pro 1. stupeň ZŠ – speciální pedagogika		5	
		Učitelství pro 1. stupeň ZŠ – tělesná výchova		5	
		Učitelství pro 1. stupeň ZŠ – vlastivědná a přírodovědná výchova		5	
		Učitelství pro 1. stupeň ZŠ – výtvarná výchova		5	
		Učitelství pro 1. stupeň ZŠ		5	
M7503	Učitelství pro základní školy*	Učitelství pro 2. stupeň ZŠ – anglický jazyk		5	
		Učitelství pro 2. stupeň ZŠ – biologie		5	
		Učitelství pro 2. stupeň ZŠ – český jazyk		5	
		Učitelství pro 2. stupeň ZŠ – dějepis		5	
		Učitelství pro 2. stupeň ZŠ – francouzský jazyk		5	
		Učitelství pro 2. stupeň ZŠ – fyzika		5	
		Učitelství pro 2. stupeň ZŠ – hudební výchova		5	
		Učitelství pro 2. stupeň ZŠ – chemie		5	
		Učitelství pro 2. stupeň ZŠ – informatika		5	

		Učitelství pro 2. stupeň ZŠ – matematika		5	
		Učitelství pro 2. stupeň ZŠ – německý jazyk		5	
		Učitelství pro 2. stupeň ZŠ – občanská nauka		5	
		Učitelství pro 2. stupeň ZŠ – ruský jazyk		5	
		Učitelství pro 2. stupeň ZŠ – tělesná výchova		5	
		Učitelství pro 2. stupeň ZŠ – výtvarná výchova		5	
		Učitelství pro 2. stupeň ZŠ – základy techniky		5	
M7504	Učitelství pro střední školy*	Učitelství pro střední školy – biologie		5	
		Učitelství pro střední školy – český jazyk		5	
		Učitelství pro střední školy – dějepis		5	
		Učitelství pro střední školy – fyzika		5	
		Učitelství pro střední školy – hra na nástroj		5	
		Učitelství pro střední školy – hudební výchova		5	
		Učitelství pro střední školy – chemie		5	
		Učitelství pro střední školy – informatika		5	
		Učitelství pro střední školy – matematika		5	
		Učitelství pro střední školy – ruský jazyk		5	
		Učitelství pro střední školy – sólový zpěv		5	
		Učitelství pro střední školy – sbormistrovství		5	
		Učitelství pro střední školy – tělesná výchova		5	
		Učitelství pro střední školy – výtvarná výchova		5	
		Učitelství pro střední školy – základy společenských věd		5	
		Učitelství pro střední školy – základy techniky		5	
M7505	Vychovatelství	Sociální pedagogika se zaměřením na etopedii		4	

		Sociální pedagogika se zaměřením na tělesnou výchovu a sport		4	
N1501	Biologie	Systematická biologie a ekologie		2	
N6731	Sociální politika a sociální práce	Sociální práce		2	
N7506	Speciální pedagogika	Speciální pedagogika rehabilitační činnosti a management speciálních zařízení		2	
N7507	Specializace v pedagogice	Sociální pedagogika		2	
P7507	Specializace v pedagogice	Teorie vzdělávání ve fyzice			3
		Informační a komunikační technologie ve vzdělání			3

**Tabulka 5 - Studijní programy a obory realizované v kombinované formě studia na fakultě**

Kód KKOV	Název studijního programu	Název studijního oboru	Standardní doba studia v akademických rocích		
			Bc.	Mgr. / NMgr,	Ph.D.
B1701	Fyzika	Fyzikálně-technická měření a výpočetní technika	3		
B6731	Sociální politika a sociální práce	Sociální práce	3		
		Sociální práce ve veřejné správě	3		
		Sociální a charitativní práce	3		
B7202	Mediální a komunikační studia	Jazyková a literární kultura	3		
B7505	Vychovatelství	Sociální pedagogika se zaměřením na etopedii	3		
B7506	Speciální pedagogika	Výchovná práce ve speciálních zařízeních	3		
B7507	Specializace v pedagogice	Náboženská výchova	3		
		Sociální patologie a prevence	3		
		Sociální komunikace ve státní správě	3		
		Učitelství praktického vyučování	3		
		Učitelství pro mateřské školy	3		
M7503	Učitelství pro základní školy	Učitelství pro 1. stupeň ZŠ – speciální pedagogika		5	
		Učitelství pro 1. stupeň ZŠ		5	
M7505	Vychovatelství	Sociální pedagogika		4	
		Sociální pedagogika se zaměřením na etopedii		4	
N6731	Sociální politika a sociální práce	Sociální práce		2	

N7506	Speciální pedagogika	Speciální pedagogika rehabilitační činnosti a management speciálních zařízení		2	
		Speciální pedagogika rehabilitační a humanitární činnosti		2	
N7507	Specializace v pedagogice	Sociální pedagogika		2	
P7507	Specializace v pedagogice	Teorie vyučování technických předmětů			3
		Informační a komunikační teorie ve vzdělávání			3
		Teorie vzdělávání ve fyzice			3

V cizím jazyce nabízí Pedagogická fakulta UHK zatím především bloky předmětů pro zahraniční studenty studující zde v rámci výměnných programů Erasmus - Socrates. V cizím jazyce jsou ovšem už v tuto chvíli reálně vyučovány cizojazyčné obory (AJ, FJ, NJ, PJ, RJ). K akreditaci je připraveno několik studijních oborů, žádost o akreditaci bude předložena v průběhu roku 2009.

Pro podporu akreditací studijních oborů k výuce v cizím jazyce je připraven projekt *Výuka studijních oborů v cizím jazyce* (IPRM Hradec Králové). Záměrem je umožnit studium na PdF UHK uchazečům ze zahraničí bez jazykové bariéry. Předpoklad: 5 bakalářských studijních oborů v prezenční formě studia při obvyklém rozsahu 20 hod. týdně a šesti třináctitýdenních výukových semestrech. Zamýšlená kapacita: 100 studentů.

Pedagogická fakulta UHK neprovozuje žádný studijní obor ve spolupráci s VOŠ; takové příležitosti se ovšem nebrání. Několik obdobných příležitostí dlouhodobě sleduje.

## Přehled kurzů celoživotního vzdělávání

Pedagogická fakulta reaguje na požadavky praxe a společenské poptávky realizací celé řady programů celoživotního vzdělávání, které jsou orientovány nejen na profesní výkon povolání, ale také na získání všeobecného vzdělání účastníků. Tyto programy jsou uskutečňovány dle § 20 a § 60 zákona 111/1998 Sb. Účastníci těchto programů nejsou studenty ve smyslu zákona. Realizované programy vedou k získání nebo k dalšímu rozšíření pedagogické způsobilosti, k rozšíření kompetencí se záměrem zvýšit vlastní šanci na trhu práce.

**Tabulka 6 - Studijní programy celoživotního vzdělávání**

Studijní program	Počet účastníků vzdělávání
<b>Studium ke splnění kvalifikačních předpokladů</b>	
<i>Studium v oblasti pedagogických věd</i>	
Speciální pedagogika (studium v oblasti pedagogických věd)	10
Učitel odborného výcviku a učitel praktického vyučování	34
Učitel střední školy	182
Vychovatel a pedagog volného času	54

<i>Studium k rozšíření odborné kvalifikace</i>	
Anglický jazyk pro 2. stupeň ZŠ (způsobilost k výuce dalšího předmětu)	7
Anglický jazyk pro SŠ (způsobilost k výuce dalšího předmětu)	23
Anglický jazyk pro SŠ (způsobilost k výuce na jiném stupni školy)	1
Informatika pro 2. stupeň ZŠ (způsobilost k výuce dalšího předmětu)	2
Informatika pro SŠ (způsobilost k výuce dalšího předmětu)	8
Německý jazyk pro SŠ (způsobilost k výuce dalšího předmětu)	6
Německý jazyk pro SŠ (způsobilost k výuce na jiném stupni školy)	7
Ruský jazyk pro SŠ (způsobilost k výuce dalšího předmětu)	1
Ruský jazyk pro SŠ (způsobilost k výuce na jiném stupni školy)	1
Anglický jazyk	2
Informatika	19
Německý jazyk	9
Rozšiřující studium speciální pedagogiky /pro SŠ/	13
Zeměpis	48
<b>Studium ke splnění dalších kvalifikačních předpokladů</b>	
Studium k výkonu specializovan. činností - specializovaná činnost v oblasti environmentální výchovy	16
Výchovné poradenství	44
<b>Studium k prohlubování odborné kvalifikace</b>	
Anglický jazyk pro 1. stupeň ZŠ	18
Kurz etické výchovy	19
<b>Program v rámci akreditovaného SP</b>	
Sociální pedagogika	28
<b>Ostatní programy</b>	
Polský jazyk ve státní správě	3
<i>Univerzita třetího věku</i>	
Cyklus přednášek	490
Anglický jazyk pro začátečníky	18
Dějiny architektury	20
Kurs práce s počítačem pro začátečníky	23
Kurs práce s počítačem pro pokročilé	12
Kurs práce s počítačem pro pokročilé 2	12
Národní dějiny	18
Pohyb - součást životního stylu	19
Přípravný kurs k získání osvědčení ECDL	11
Tajemství českého jazyka	9
Textilní techniky - krajka	4
Textilní techniky - tkaní	4
Textilní techniky - tvorba bytové textilie	4
Výtvarné techniky - grafika	6
Výtvarné techniky - olejomalba	8
Výtvarné techniky - olejomalba 2	8
Základy práva	20
<b>Celkem</b>	<b>1241</b>

Fakulta umožňuje doplnění vzdělání jednotlivcům, převážně absolventům tím, že mohou složit další/volitelné části státní zkoušky (etopedie) nebo si rozšířit aprobaci o další vyučovací předmět. Dále fakulta nabízí tzv. meziprogramové studium, tj. rozšíření stávající pedagogické způsobilosti ze 2. stupně ZŠ na střední školy nebo z 1. stupně ZŠ na Učitelství pro mateřské školy. Tato nabídka ve shodě se zákonem 563/2004 Sb. a prováděcí vyhláškou 317/2005 Sb. je rozšiřována.

Pro zlepšení profesní struktury v rámci škol a školských zařízení zejména v královehradeckém regionu nabízí PdF doplňující studijní programy. Největší počet studentů vzdělávajících se v rámci systému celoživotního vzdělávání byl v roce 2008 právě v těchto programech. Jedná se o program Učitel odborného výcviku a Učitel praktického vyučování a program Učitel střední školy, který je určen pro vysokoškoláky, kteří neabsolvovali pedagogickou přípravu.

Významnou aktivitou PdF v rámci celoživotního vzdělávání je dlouholeté organizování Univerzity třetího věku, která je popsána v následující kapitole.

**Tabulka 7 – Přehled počtu kurzů celoživotního vzdělávání**

Skupina studijních programů	Kurzy orientované na výkon povolání			Kurzy zájmové			U3V	Celkem
	do 15 hod.	do 100 hod.	více	do 15 hod.	do 100 hod.	více		
přírodní vědy a nauky								
technické vědy a nauky							4	4
zeměděl.-les. a veter. vědy a nauky								
zdravot., lékař. a farm. vědy a nauky							1	1
společenské vědy, nauky a služby			1				4	5
ekonomie								
právo, právní a veřejnosprávní činnost							1	1
pedagogika, učitelství a sociál. péče			23					23
obory z oblasti psychologie								
vědy a nauky o kultuře a umění							7	7
<b>Celkem</b>			<b>24</b>				<b>17</b>	<b>41</b>

Pozn.: U3V – univerzita 3. věku.

Nabídka studií v systému celoživotního vzdělávání se podstatně rozšířila v průběhu let 2007 – 2008 v souvislosti s meziuniverzitním grantem UHK – TUL – UJEP. V tomto období získala fakulta akreditaci pro nabídku rozšiřujících studií pro všechny studijní obory, které provozuje na základě akreditací dle zákona o vysokých školách.

**Tabulka 8 – Přehled počtu účastníků kurzů celoživotního vzdělávání**

Skupina studijních programů	Kurzy orientované na výkon povolání			Kurzy zájmové			U3V	Celkem
	do 15 hod.	do 100 hod.	více	do 15 hod.	do 100 hod.	Více		
přírodní vědy a nauky								
technické vědy a nauky							58	58
zeměděl.-les. a veter. vědy a nauky								
zdravot., lékař. a farm. vědy a nauky							19	19
společenské vědy, nauky a služby			3				535	538
ekonomie								
právo, právní a veřejnosprávní činnost							20	20
pedagogika, učitelství a sociál. péče			552					552
obory z oblasti psychologie								
vědy a nauky o kultuře a umění							54	54
<b>Celkem</b>			<b>555</b>				<b>686</b>	<b>1241</b>

Počet studentů studujících v systému celoživotního vzdělávání se zvyšuje zejm. v posledních dvou letech díky meziuniverzitnímu grantem UHK – TUL – UJEP. V tomto období získala fakulta akreditaci pro nabídku rozšiřujících studií pro všechny studijní obory, které provozuje na základě akreditací dle zákona o vysokých školách. Nabídka rozšiřujícího studia vzbudila mimořádný zájem.

### Univerzita třetího věku

K velmi populárním formám celoživotního vzdělávání patří na Pedagogické fakultě Univerzita třetího věku (dále U3V). Tuto formu celoživotního vzdělávání podporují orgány státní správy a Ministerstvo školství, mládeže a tělovýchovy. U3V je specifická forma vzdělávání určená seniorům, Jejím posláním je zpřístupnit nejnovější poznatky vědy, techniky a kultury této věkové kategorii. Informace o programech Univerzity třetího věku jsou zájemcům přístupné na webových stránkách Pdf UHK (Celoživotní vzdělávání/Univerzita třetího věku viz <http://www.uhk.cz/pdf/celozivotni/>).

Kurzy a přednáškové cykly Univerzity třetího věku se na PdF UHK začaly vypisovat od roku 1995. Jedná se především o 1 až 6 semestrové kurzy a cykly, které jsou zaměřené na humanitní a přírodní vědy, na využití informačních technologií apod. Může je navštěvovat každý senior, který vyplní přihlášku a zaplatí správní poplatek ve výši 150,- Kč. Koncem roku 2008 bylo do všech programů U3V zapsáno 686 posluchačů, struktura nabízených programů je uvedena v následující tabulce.

**Tabulka 9 – Počty účastníků programů Univerzity třetího věku**

Studijní program	Druh studia	Počet účastníků vzdělávání
Cyklus přednášek	Univerzita 3. věku	490
Anglický jazyk pro začátečníky	Univerzita 3. věku	18
Dějiny architektury	Univerzita 3. věku	20
Kurs práce s počítačem pro začátečníky	Univerzita 3. věku	23
Kurs práce s počítačem pro pokročilé	Univerzita 3. věku	12
Kurs práce s počítačem pro pokročilé 2	Univerzita 3. věku	12
Národní dějiny	Univerzita 3. věku	18
Pohyb - součást životního stylu	Univerzita 3. věku	19
Přípravný kurs k získání osvědčení ECDL	Univerzita 3. věku	11
Tajemství českého jazyka	Univerzita 3. věku	9
Textilní techniky – krajka	Univerzita 3. věku	4
Textilní techniky – tkaní	Univerzita 3. věku	4
Textilní techniky - tvorba bytové textilie	Univerzita 3. věku	4
Výtvarné techniky - grafika	Univerzita 3. věku	6
Výtvarné techniky – olejomalba	Univerzita 3. věku	8
Výtvarné techniky - olejomalba 2	Univerzita 3. věku	8
Základy práva	Univerzita 3. věku	20
<b>Celkem</b>		<b>686</b>

### Zajišťování kvality činností realizovaných na fakultě

**Tabulka 10 – V roce 2008 prošlo (re)akreditačním řízením 43 studijních oborů**

Studijní program	Studijní obor	Forma studia	Stupeň studia	Číslo jednací	Platnost akreditace
Specializace v pedagogice	Uměleckořemeslné textilní disciplíny	P	Bc.	8122/2008-30/1	31. 5. 2012



Specializace v pedagogice	Bezpečnost práce v nevýrobní sféře	P	Bc.	8122/2008-30/1	30. 4. 2012
Sociální politika a sociální práce	Sociální práce s osobami se sníženou soběstačností	K	Bc.	19855/2008-30/1	1. 11. 2012
Speciální pedagogika	Sociálně výchovná péče o smyslově postižené	P	Bc.	24978/2008-30/1	31. 12. 2014
Biologie	Systematická biologie a ekologie	P	Bc.	13796/2008-30/1	31. 12. 2012
Mediální a komunikační studia	Literární dokumentaristika a teorie čtenářství	P	Bc.	13796/2008-30/1	31. 7. 2012
Speciální pedagogika	Speciálně pedagogická péče o osoby s poruchami komunikace	P	Bc.	13796/2008-30/1	31. 7. 2012
Učitelství pro střední školy	Učitelství pro střední školy - biologie	P	Mgr.	13796/2008-30/1	31. 10. 2013
Učitelství pro střední školy	Učitelství pro střední školy - český jazyk	P	Mgr.	13796/2008-30/1	31. 10. 2013
Učitelství pro střední školy	Učitelství pro střední školy - dějepis	P	Mgr.	13796/2008-30/1	31. 10. 2013
Učitelství pro střední školy	Učitelství pro střední školy - fyzika	P	Mgr.	13796/2008-30/1	31. 10. 2013
Učitelství pro střední školy	Učitelství pro střední školy - hra na nástroj	P	Mgr.	13796/2008-30/1	31. 10. 2013
Učitelství pro střední školy	Učitelství pro střední školy - hudební výchova	P	Mgr.	13796/2008-30/1	31. 10. 2013
Učitelství pro střední školy	Učitelství pro střední školy - chemie	P	Mgr.	13796/2008-30/1	31. 10. 2013
Učitelství pro střední školy	Učitelství pro střední školy - informatika	P	Mgr.	13796/2008-30/1	31. 10. 2013
Učitelství pro střední školy	Učitelství pro střední školy - matematika	P	Mgr.	13796/2008-30/1	31. 10. 2013
Učitelství pro střední školy	Učitelství pro střední školy - ruský jazyk	P	Mgr.	13796/2008-30/1	31. 10. 2013
Učitelství pro střední školy	Učitelství pro střední školy - sbormistrovství	P	Mgr.	13796/2008-30/1	31. 10. 2013
Učitelství pro střední školy	Učitelství pro střední školy - sólový zpěv	P	Mgr.	13796/2008-30/1	31. 10. 2013
Učitelství pro střední školy	Učitelství pro střední školy - tělesná výchova	P	Mgr.	13796/2008-30/1	31. 10. 2013
Učitelství pro střední školy	Učitelství pro střední školy - výtvarná výchova	P	Mgr.	13796/2008-30/1	31. 10. 2013
Učitelství pro střední školy	Učitelství pro střední školy - základy společenských věd	P	Mgr.	13796/2008-30/1	31. 10. 2013
Učitelství pro střední školy	Učitelství pro střední školy - základy techniky	P	Mgr.	13796/2008-30/1	31. 10. 2013

Učitelství pro základní školy	Učitelství pro 2. stupeň základních škol - anglický jazyk	P	Mgr.	13796/2008-30/1	31. 10. 2013
Učitelství pro základní školy	Učitelství pro 2. stupeň základních škol - biologie	P	Mgr.	13796/2008-30/1	31. 10. 2013
Učitelství pro základní školy	Učitelství pro 2. stupeň základních škol - český jazyk	P	Mgr.	13796/2008-30/1	31. 10. 2013
Učitelství pro základní školy	Učitelství pro 2. stupeň základních škol - dějepis	P	Mgr.	13796/2008-30/1	31. 10. 2013
Učitelství pro základní školy	Učitelství pro 2. stupeň základních škol - francouzský jazyk	P	Mgr.	13796/2008-30/1	31. 10. 2013
Učitelství pro základní školy	Učitelství pro 2. stupeň základních škol - fyzika	P	Mgr.	13796/2008-30/1	31. 10. 2013
Učitelství pro základní školy	Učitelství pro 2. stupeň základních škol - hudební výchova	P	Mgr.	13796/2008-30/1	31. 10. 2013
Učitelství pro základní školy	Učitelství pro 2. stupeň základních škol - chemie	P	Mgr.	13796/2008-30/1	31. 10. 2013
Učitelství pro základní školy	Učitelství pro 2. stupeň základních škol - informatika	P	Mgr.	13796/2008-30/1	31. 10. 2013
Učitelství pro základní školy	Učitelství pro 2. stupeň základních škol - matematika	P	Mgr.	13796/2008-30/1	31. 10. 2013
Učitelství pro základní školy	Učitelství pro 2. stupeň základních škol - německý jazyk	P	Mgr.	13796/2008-30/1	31. 10. 2013
Učitelství pro základní školy	Učitelství pro 2. stupeň základních škol - občanská výchova	P	Mgr.	13796/2008-30/1	31. 10. 2013
Učitelství pro základní školy	Učitelství pro 2. stupeň základních škol - ruský jazyk	P	Mgr.	13796/2008-30/1	31. 10. 2013
Učitelství pro základní školy	Učitelství pro 2. stupeň základních škol - tělesná výchova	P	Mgr.	13796/2008-30/1	31. 10. 2013
Učitelství pro základní školy	Učitelství pro 2. stupeň základních škol - výtvarná výchova	P	Mgr.	13796/2008-30/1	31. 10. 2013
Učitelství pro základní školy	Učitelství pro 2. stupeň základních škol - základy techniky	P	Mgr.	13796/2008-30/1	31. 10. 2013
Předškolní a mimoškolní pedagogika	Pedagogika předškolního věku	P, K	NMgr.	13796/2008-30/1	31. 7. 2012

Biologie	Systematická biologie a ekologie	P	NMgr.	8122/2008-30/1	30. 4. 2012
Specializace v pedagogice	Teorie vyučování technických předmětů	P, K	Ph.D.	2862/2008-30/1	31. 10. 2012
Specializace v pedagogice	Teorie vzdělávání ve fyzice	P, K	Ph.D.	3901/2008-30/1	31. 3. 2012

## Zájem o studium

### Přípravné kurzy

Pedagogická fakulta se snaží systematicky pracovat s možnými budoucími uchazeči o studium. Jedná se např. o práci s nadanými studenty již během jejich studia na středních školách v rámci odborných olympiád.

S nabídkou studijních příležitostí se zájemci o studium mohli seznámit na Dni otevřených dveří, který se konal 11. 1. 2008. V průběhu Dne otevřených dveří byly zájemcům na jednotlivých katedrách a ústavu poskytovány informace o oborech otevíraných pro následující akademický rok, o studiu příslušného oboru a o obsahu a průběhu přijímacího řízení a podmínkách přijetí.

Nabídku studijních příležitostí propagovala PdF (zástupně i pro další fakulty UHK) v rámci veletrhu Gaudeamus, který se konal ve dnech 21. 10. – 24. 10. 2008 v Brně.

Pedagogická fakulta uspořádala v uplynulém roce pro podporu uchazečů o studium celkem 17 přípravných kurzů k přijímacím zkouškám. Těchto kurzů se celkem zúčastnilo 752 uchazečů o studium.

**Tabulka 11 – Přehled realizovaných přípravných kurzů**

Odborné zaměření uchazečů o studium	Počet uchazečů
Anglický jazyk	23
Biologie	30
Český jazyk	37
Doplnění specializace – Sociální pedagogika	48
Francouzský jazyk	6
Fyzika + Fyzikálně – technická měření	10
Hudební výchova	7
Matematika	9
Německý jazyk	14
Ruský jazyk	9
Sociální práce	121
Sociální práce ve veřejné správě	45
Speciální pedagogika	165
Tělesná výchova	13
Učitelství praktického vyučování	20
Základy sociologie	177
Výtvarná výchova	18
<b>Celkem</b>	<b>752</b>

## Výsledky přijímacího řízení

Průběh přijímacího řízení byl na fakultě vyhodnocen a zveřejněn prostřednictvím internetu na www stránkách PdF. Ve zprávě jsou uvedeny jednotlivé varianty zadání písemných částí přijímacích zkoušek, vyhodnocení a další podrobnosti stanovené zákonem.

V následujícím přehledu jsou uvedeny všechny důležité termíny, které se v akademickém roce 2007/2008 týkaly přijímacího řízení na PdF.

- 29. 2. 2008 - konečný termín pro podání přihlášek ke studiu na PdF UHK
- 21. 4. 2008 - 25. 4. 2008 – talentové zkoušky pro tělovýchovné, hudební a výtvarné obory
- 26. 5. 2008 - 27. 6. 2008 – teoreticko-praktické přijímací zkoušky

Každý uchazeč o studium je s výsledkem přijímacích zkoušek seznámen ihned po jejich skončení (zpravidla v den konání), o rozhodnutí přijímací komise je uchazeč informován ihned po zasedání této komise prostřednictvím internetových stránek fakulty, zveřejněním na úřední desce fakulty a posléze písemným vyrozuměním zasláným do vlastních rukou. Uchazeči o studium byli na základě zveřejněných bodových kritérií seřazeni, a to v sestupném pořadí podle celkového počtu získaných bodů.

Přijímací komise složené z vedoucích kateder a ředitelů ústavů, děkana a proděkanů rozhodovaly o přijetí ke studiu na základě bodového hodnocení.

Ke studiu na PdF v bakalářských, magisterských a doktorských studijních programech se přihlásilo celkem 6 858 uchazečů, přijímacího řízení se zúčastnilo 5 306 uchazečů, z nichž přijato bylo 2 154 uchazečů; **ke studiu se zapsalo 1 584 studentů.**

**Tabulka 12 – Zájem uchazečů o studium**

Skupiny akreditovaných studijních programů	Počet				
	Podaných přihlášek <sup>1)</sup>	Přihlášených <sup>2)</sup>	Přijetí <sup>3)</sup>	Přijatých <sup>4)</sup>	Zapsaných <sup>5)</sup>
přírodní vědy a nauky	195	153	138	137	92
technické vědy a nauky					
zeměděl. - les. a veter. vědy a nauky					
zdravot., lékař. a farm. vědy a nauky					
společenské vědy, nauky a služby	1725	1337	475	472	350
ekonomie					
právo, právní a veřejnospr. činnost					
pedagogika, učitelství a sociál. péče	4665	3816	1541	1534	1142
obory z oblasti psychologie					
vědy a nauky o kultuře a umění					
<b>Celkem</b>	<b>6585</b>	<b>5306</b>	<b>2154</b>	<b>2143</b>	<b>1584</b>

- 1) Počet všech přihlášek, které fakulta obdržela.
- 2) Počet uchazečů o studium, kteří se zúčastnili přijímacího řízení.
- 3) Počet všech kladně vyřízených přihlášek.
- 4) Počet přijatých uchazečů. Údaj celkem vyjadřuje počet fyzických osob, ve skupinách oborů jsou zahrnuti vícenásobně přijatí.
- 5) Počet studentů, kteří se zapsali ke studiu

Přes nepříznivý vývoj demografické křivky počet podaných přihlášek ke studiu na Pedagogické fakultě UHK neklesá úměrně poklesu počtu absolventů středních škol. Pedagogická fakulta UHK je pro uchazeče o studium stále zjevně atraktivní. Počet studentů přijatých a zapsaných do studia se v zásadě odvíjí od sjednaného počtu profinancovaných studentů.

V následujících tabulkách jsou uvedeny výsledky přijímacího řízení na PdF pro akademický rok 2008/2009 pro bakalářské a magisterské studijní programy, a to jak v prezenční, tak v kombinované formě studia. Přehled popovídá vyjadřuje poměr počtu přihlášených uchazečů o studium k počtu přijatých studentů.

**Tabulka 13** – *Výsledky přijímacího řízení pro bakalářské studijní programy v prezenční formě studia*

KKOV	Program/obor	Počty uchazečů o studium				Přehled popovídá
		Přihlášení	Dostavili se ke zkoušce	Přijatí	Zapsaní k 31. 10. 2008	
B1103	<b>Aplikovaná matematika</b>					
	Finanční a pojistná matematika	64	50	46	21	1,39
B1501	<b>Biologie</b>					
	Systematická biologie a ekologie	82	59	50	34	1,64
B1701	<b>Fyzika</b>					
	Fyzikálně-technická měření a výpočetní technika	9	8	6	6	1,50
B6731	<b>Sociální politika a sociální práce</b>					
	Sociální a charitativní práce	138	110	46	28	3,00
	Sociální práce	194	172	35	27	5,54
B7202	<b>Mediální a komunikační studia</b>					
	Jazyková a literární kultura	149	119	68	51	2,19
B7310	<b>Filologie</b>					
	Cizí jazyky pro cestovní ruch – anglický jazyk	352	226	88	49	4,00

	Cizí jazyky pro cestovní ruch – francouzský jazyk	112	75	36	18	3,11
	Cizí jazyky pro cestovní ruch – německý jazyk	223	135	62	36	3,60
	Cizí jazyky pro cestovní ruch – ruský jazyk	89	54	28	19	3,18
<b>B7505</b>	<b>Vychovatelství</b>					
	Sociální pedagogika se zaměřením na etopedii	221	195	39	24	5,67
	Pedagogika volného času se zaměřením na tělesnou výchovu a sport	67	58	38	27	1,76
<b>B7506</b>	<b>Speciální pedagogika</b>					
	Sociálně výchovná péče o smyslově postižené	218	198	32	23	6,81
	Výchovná práce ve speciálních zařízeních	152	139	43	26	3,53
	Speciálně pedagogická péče o osoby s poruchami komunikace	84	68	31	27	2,71
<b>B7507</b>	<b>Specializace v pedagogice</b>					
	Sbormistrovství chrámové hudby	3	3	2	2	1,50
	Sociální patologie a prevence	360	312	48	32	7,50
	Textilní tvorba	38	25	13	9	2,92
	Uměleckořemeslné textilní disciplíny	16	11	11	11	1,45
	Učitelství pro mateřské školy	75	52	51	39	1,47
	Bezpečnost práce v nevýrobní sféře	176	133	133	114	1,32
	Grafická tvorba – multimédia	118	107	16	15	7,38
	Anglický jazyk se zaměřením na vzdělávání	276	201	59	26	4,68
	Biologie se zaměřením na vzdělávání	109	82	54	28	2,02
	Český jazyk a literatura se zaměřením na vzdělávání	198	152	74	44	2,68

Historie se zaměřením na vzdělávání	202	141	81	46	2,49
Francouzský jazyk se zaměřením na vzdělávání	40	30	20	8	2,00
Fyzika se zaměřením na vzdělávání	21	15	13	8	1,62
Hra na nástroj a sólový zpěv se zaměřením na vzdělávání	98	72	48	22	2,04
Hudební kultura se zaměřením na vzdělávání	147	114	75	38	1,96
Chemie se zaměřením na vzdělávání	55	40	39	20	1,41
Informatika se zaměřením na vzdělávání	100	63	48	38	2,08
Matematika se zaměřením na vzdělávání	58	45	39	23	1,49
Německý jazyk se zaměřením na vzdělávání	119	88	47	28	2,53
Ruský jazyk se zaměřením na vzdělávání	65	53	38	25	1,71
Společenské vědy se zaměřením na vzdělávání	242	185	98	69	2,47
Řízení sboru	7	7	7	6	1
Tělovýchovné a sportovní aktivity se zaměřením na vzdělávání	152	120	66	42	2,30
Výtvarná tvorba se zaměřením na vzdělávání	112	100	41	32	2,73
Základy matematiky se zaměřením na vzdělávání	47	31	20	13	2,35
Základy techniky se zaměřením na vzdělávání	78	51	37	30	2,11

**Tabulka 14** – Výsledky přijímacího řízení pro bakalářské studijní programy v kombinované formě studia

KKOV	Program/obor	Počty uchazečů o studium				Převís poptávky
		Přihlášení	Dostavili se ke zkoušce	Přijatí	Zapsaní k 31. 10. 2008	
B1701	<b>Fyzika</b>					
	Fyzikálně-technická měření a výpočetní technika	25	21	21	16	1,19
B6731	<b>Sociální politika a sociální práce</b>					
	Sociální práce	214	172	32	29	6,69
	Sociální a charitativní práce	183	142	36	28	5,08
	Sociální práce ve veřejné správě	207	179	33	31	6,27
B7202	<b>Mediální a komunikační studia</b>					
	Jazyková a literární kultura	87	59	40	33	2,18
B7505	<b>Vychovatelství</b>					
	Sociální pedagogika se zaměřením na etopedii	232	193	38	33	6,10
B7506	<b>Speciální pedagogika</b>					
	Výchovná práce ve speciálních zařízeních	218	192	50	45	4,36
B7507	<b>Specializace v pedagogice</b>					
	Náboženská výchova	46	32	29	25	1,59
	Sociální komunikace ve státní správě	334	304	68	56	4,91
	Sociální patologie a prevence	481	426	61	51	7,89
	Učitelství pro mateřské školy	83	51	47	40	1,77
	Učitelství praktického vyučování	95	85	35	35	2,71

**Tabulka 15** – Výsledky přijímacího řízení pro magisterské studijní programy v prezenční formě studia

KKOV	Program/obor	Počty uchazečů o studium				Převís poptávky
		Přihlášení	Dostavili se ke zkoušce	Přijatí	Zapsaní k 31. 10. 2008	
M7503	<b>Učitelství pro základní školy</b>					
	Učitelství pro 1. stupeň základních škol	115	71	66	47	1,74



	Učitelství pro 1. stupeň základních škol – anglický jazyk	25	16	16	5	1,56
	Učitelství pro 1. stupeň základních škol – německý jazyk	4	4	3	0	1,33
	Učitelství pro 1. stupeň základních škol – ruský jazyk	2	2	2	2	1
	Učitelství pro 1. stupeň základních škol – francouzský jazyk	-	-	-	-	-
<b>N1501</b>	<b>Biologie</b>					
	Systematická biologie a ekologie	15	15	15	15	1
<b>N6731</b>	<b>Sociální politika a sociální práce</b>					
	Sociální práce	66	56	42	33	1,57
<b>N7506</b>	<b>Speciální pedagogika</b>					
	Speciální pedagogika rehabilitační činnosti a management speciálních zařízení	25	19	17	13	1,47
<b>N7507</b>	<b>Specializace v pedagogice</b>					
	Sociální pedagogika	37	28	23	18	1,61

**Tabulka 16** – Výsledky přijímacího řízení pro magisterské studijní programy v kombinované formě studia

KKOV	Program/obor	Počty uchazečů o studium				Převís poptávky
		Přihlášení	Dostavili se ke zkoušce	Přijetí	Zapsaní k 31. 10. 2008	
<b>M7503</b>	<b>Učitelství pro základní školy</b>					
	Učitelství pro 1. stupeň základních škol	46	23	22	22	2,09
<b>N6731</b>	<b>Sociální politika a sociální práce</b>					
	Sociální práce	99	83	36	29	2,75
<b>N7507</b>	<b>Specializace v pedagogice</b>					
	Sociální pedagogika	229	187	82	70	2,79
<b>N7506</b>	<b>Speciální pedagogika</b>					
	Speciální pedagogika rehabilitační činnosti a management speciálních zařízení	74	62	49	35	1,51

**Tabulka 17 – Výsledky přijímacího řízení – přehled podle skupin studijních oborů**

Studijní program	Počty uchazečů o studium			
	Přihlášení	Dostavili se ke zkouškám	Přijetí	Zapsaní
PS – Bc.	3615	2859	1267	850
KS – Bc.	2205	1856	490	422
PS – ZS1	146	93	87	54
KS – ZS1	46	23	22	22
PS – Mgr.	143	118	97	79
KS – Mgr.	402	332	167	134
PS – Ph.D.	6	6	5	5
KS – Ph.D.	22	19	19	18
<b>Celkem</b>	<b>6585</b>	<b>5306</b>	<b>2154</b>	<b>1584</b>

Celkové výsledky přijímacího řízení pro obě formy studia jsou uvedeny v následující tabulce.

**Tabulka 18 – Výsledky přijímacího řízení – celkový přehled**

Studijní program	Počty uchazečů o studium											
	Přihlášení			Dostavili se ke zkouškám			Přijetí			Zapsaní		
	PS	KS	Celk.	PS	KS	Celk.	PS	KS	Celk.	PS	KS	Celk.
<b>Bc.</b>	3615	2205	5820	2859	1856	4715	1267	490	1757	850	422	1272
<b>Mgr.</b>	289	448	737	211	355	566	184	189	373	133	156	289
<b>Ph.D.</b>	6	22	28	6	19	25	5	19	24	5	18	23
<b>Celkem</b>	<b>3910</b>	<b>2675</b>	<b>6585</b>	<b>3076</b>	<b>2230</b>	<b>5306</b>	<b>1456</b>	<b>698</b>	<b>2154</b>	<b>988</b>	<b>596</b>	<b>1584</b>

### Studenti v akreditovaných studijních programech

Na fakultě v současné době studuje

**v bakalářských studijních programech 2902 studentů**

**v magisterských/navazujících  
magisterských studijních programech 2302 studentů**

**v doktorských studijních programech 64 studentů**

---

**Celkem 5268 studentů**

Prerušené studium mělo k 31. 10. 2008 dalších 103 studentů. Tito studenti nejsou zahrnuti v uvedeném počtu. Celkem tedy k tomuto datu fakulta vykazovala 5371 rozestudovaných studií.

**Tabulka 19** – Přehled počtu studentů v akreditovaných studijních programech k 31. 10. 2008

Skupiny akreditovaných studijních programů	Studenti ve studijním programu								Celkem studentů
	bak.		mag.		mag. navazující		dokt.		
	P	K	P	K	P	K	P	K	
přírodní vědy a nauky	145	45			15				205
technické vědy a nauky									
zeměděl.-les. a veter. vědy a nauky									
zdravot., lékař. a farm. vědy a nauky									
společenské vědy, nauky a služby	470	444			68	29			1011
ekonomie									
právo, právní a veřejnosprávní činnost									
pedagogika, učitelství a sociál. péče	959	839	1659	270	49	212	13	51	4052
obory z oblasti psychologie									
vědy a nauky o kultuře a umění									
<b>Celkem</b>	<b>1574</b>	<b>1328</b>	<b>1659</b>	<b>270</b>	<b>132</b>	<b>241</b>	<b>13</b>	<b>51</b>	<b>5268</b>

Těmito údaji se potvrzuje výše uvedená informace, že základ studií na Pedagogické fakultě UHK spočívá v pedagogických studijních oborech. Další obory tuto nabídku logicky doplňují. Z uvedených údajů je zjevné, že fakulta bude vynuceným přechodem na členěná učitelská studia značně poškozena: formálně se tak až dvojnásobně zvýší počet studií. Podle všech dosavadních zjištění toto navýšení nebude profinancováno.

V tabulce 20 jsou uvedeny počty studentů, kteří studují na PdF v jednotlivých studijních oborech. Hvězdičkou jsou označeny studijní programy, které lze studovat pouze ve dvouoborové kombinaci.

**Tabulka 20** – Počty studentů zapsaných ke studiu na PdF k 31. 10. 2008 – podle studijních oborů

Kód KKO V	Název studijního programu	Název studijního oboru	Počet studentů v oboru		
			PS	KS	Celk.
<b>Bakalářské studijní programy</b>					
<b>B1103</b>	<b>Aplikovaná matematika</b>	Finanční a pojistná matematika	50	-	50

<b>B1501</b>	<b>Biologie</b>	Systematická biologie a ekologie	78	-	78
<b>B1701</b>	<b>Fyzika</b>	Fyzikálně-technická měření a výpočetní technika	17	45	62
<b>B6731</b>	<b>Sociální politika a sociální práce</b>	Sociální a charitativní práce	122	138	260
		Sociální práce ve veřejné správě	80	112	192
		Sociální práce	-	97	97
<b>B7202</b>	<b>Mediální a komunikační studia</b>	Jazyková a literární kultura	94	97	191
<b>B7310</b>	<b>Filologie*</b>	Cizí jazyky pro cestovní ruch			
		- anglický jazyk	135	-	135
		- německý jazyk	94	-	94
		- francouzský jazyk	63	-	63
		- ruský jazyk	56	-	56
		Cizí jazyky pro cestovní ruch celkem	<b>174</b>	<b>-</b>	<b>174</b>
<b>B7505</b>	<b>Vychovatelství</b>	Sociální pedagogika se zaměřením na etopedii	27	34	61
		Pedagogika volného času se zaměřením na tělesnou výchovu a sport	24	-	24
<b>B7506</b>	<b>Speciální pedagogika</b>	Sociálně výchovná péče o smyslově postižené	80	-	80
		Speciálně pedagogická péče o osoby s poruchami komunikace	27	-	27
		Výchovná práce ve speciálních zařízeních	70	158	228
<b>B7507</b>	<b>Specializace v pedagogice</b>	Náboženská výchova	1	89	90
		Sbormistrovství chrámové hudby	16	-	16
		Sociální komunikace ve státní správě	-	152	152
		Sociální patologie a prevence	94	164	258
		Textilní tvorba	41	-	41
		Učitelství pro mateřské školy	92	135	227
		Učitelství praktického vyučování	-	107	107
		Grafická tvorba-multimedia	46	-	46
		Bezpečnost práce v nevýrobní sféře	114	-	114
		Uměleckořemeslné textilní disciplíny	49	-	49
<b>B7507</b>	<b>Specializace v pedagogice*</b>	Anglický jazyk se zaměřením na vzdělávání	26	-	26
		Biologie se zaměřením na vzdělávání	28	-	28
		Český jazyk a literatura se zaměřením na vzdělávání	44	-	44
		Historie se zaměřením na vzdělávání	46	-	46
		Francouzský jazyk se zaměřením na vzdělávání	9	-	9
		Fyzika se zaměřením na vzdělávání	8	-	8
		Hra na nástroj a sólový zpěv se zaměřením na vzdělávání	22	-	22
		Hudební kultura se zaměřením na vzdělávání	39	-	39
		Chemie se zaměřením na vzdělávání	21	-	21

		Informatika se zaměřením na vzdělávání	40	-	40
		Matematika se zaměřením na vzdělávání	23	-	23
		Německý jazyk se zaměřením na vzdělávání	28	-	28
		Ruský jazyk se zaměřením na vzdělávání	26	-	26
		Společenské vědy se zaměřením na vzdělávání	70	-	70
		Řízení sboru	6	-	6
		Tělovýchovné a sportovní aktivity se zaměřením na vzdělávání	43	-	43
		Výtvarná tvorba se zaměřením na vzdělávání	33	-	33
		Základy matematiky se zaměřením na vzdělávání	14	-	14
		Základy techniky se zaměřením na vzdělávání	30	-	30
		<b>Specializace v pedagogice celkem</b>	<b>278</b>	<b>-</b>	<b>278</b>
<b>Magisterské studijní programy</b>					
<b>M7503</b>	<b>Učitelství pro základní školy</b>	Učitelství pro 1. stupeň ZŠ – anglický jazyk	53	-	53
		Učitelství pro 1. stupeň ZŠ - dramatická výchova	31	-	31
		Učitelství pro 1. stupeň ZŠ - francouzský jazyk	-	-	-
		Učitelství pro 1. stupeň ZŠ – hudební výchova	43	-	43
		Učitelství pro 1. stupeň ZŠ – německý jazyk	25	-	25
		Učitelství pro 1. stupeň ZŠ – ruský jazyk	3	-	3
		Učitelství pro 1. stupeň ZŠ – speciální pedagogika	71	150	221
		Učitelství pro 1. stupeň ZŠ – tělesná výchova	54	-	54
		Učitelství pro 1. stupeň ZŠ - vlastivědná a přírodovědná výchova	22	-	22
		Učitelství pro 1. stupeň ZŠ – výtvarná výchova	27	-	27
		Učitelství pro 1. stupeň ZŠ	47	22	69
		<b>Učitelství pro 1. stupeň ZŠ celkem</b>	<b>376</b>	<b>172</b>	<b>548</b>
		<b>M7503</b>	<b>Učitelství pro základní školy*</b>	Učitelství pro 2. stupeň ZŠ – anglický jazyk	158
Učitelství pro 2. stupeň ZŠ – biologie	62			-	62
Učitelství pro 2. stupeň ZŠ - český jazyk	112			-	112
Učitelství pro 2. stupeň ZŠ – dějepis	102			-	102

		Učitelství pro 2. stupeň ZŠ - francouzský jazyk	69	-	69
		Učitelství pro 2. stupeň ZŠ – fyzika	6	-	6
		Učitelství pro 2. stupeň ZŠ – hudební výchova	36	-	36
		Učitelství pro 2. stupeň ZŠ – chemie	49	-	49
		Učitelství pro 2. stupeň ZŠ – informatika	54	-	54
		Učitelství pro 2. stupeň ZŠ – matematika	52	-	52
		Učitelství pro 2. stupeň ZŠ – německý jazyk	127	-	127
		Učitelství pro 2. stupeň ZŠ – občanská nauka	150	-	150
		Učitelství pro 2. stupeň ZŠ - ruský jazyk	24	-	24
		Učitelství pro 2. stupeň ZŠ – tělesná výchova	72	-	72
		Učitelství pro 2. stupeň ZŠ – výtvarná výchova	80	-	80
		Učitelství pro 2. stupeň ZŠ – základy techniky	49	-	49
		<b>Učitelství pro 2. stupeň ZŠ celkem</b>	<b>601</b>	<b>-</b>	<b>601</b>
<b>M7504</b>	<b>Učitelství pro střední školy*</b>	Učitelství pro střední školy - biologie	80	-	80
		Učitelství pro střední školy - český jazyk	115	-	115
		Učitelství pro střední školy - dějepis	177	-	177
		Učitelství pro střední školy – fyzika	18	-	18
		Učitelství pro střední školy - hra na nástroj	13	-	13
		Učitelství pro střední školy – hudební výchova	69	-	69
		Učitelství pro střední školy – chemie	55	-	55
		Učitelství pro střední školy - informatika	42	-	42
		Učitelství pro střední školy - matematika	76	-	76
		Učitelství pro střední školy - ruský jazyk	44	-	44
		Učitelství pro střední školy – sbormistrovství	9	-	9
		Učitelství pro střední školy – sólový zpěv	5	-	5
		Učitelství pro střední školy – tělesná výchova	119	-	119
		Učitelství pro střední školy – výtvarná výchova	72	-	72
		Učitelství pro střední školy – základy společenských věd	157	-	157

		Učitelství pro střední školy – základy techniky	39	-	39
		<b>Učitelství pro střední školy celkem</b>	<b>545</b>	<b>-</b>	<b>545</b>
<b>M7505</b>	<b>Vychovatelství</b>	Sociální pedagogika	-	4	4
		Sociální pedagogika se zaměřením na etopedii	71	94	165
		Sociální pedagogika se zaměřením na tělesnou výchovu a sport	66	-	66
<b>N1501</b>	<b>Biologie</b>	Systematická biologie a ekologie	15	-	15
<b>N6731</b>	<b>Sociální politika a sociální práce</b>	Sociální práce	68	29	97
<b>N7506</b>	<b>Speciální pedagogika</b>	Speciální pedagogika rehabilitační a humanitární činnosti	-	2	2
		Speciální pedagogika rehabilitační činnosti a management speciálních zařízení	29	63	92
<b>N7507</b>	<b>Specializace v pedagogice</b>	Sociální pedagogika	20	147	167
<b>Doktorské studijní programy</b>					
<b>P7507</b>	<b>Specializace v pedagogice</b>	Teorie vyučování technických předmětů	-	5	5
		Teorie vzdělávání ve fyzice	10	25	35
		Informační a komunikační technologie ve vzdělání	3	21	24

**Tabulka 21** – Počty studentů zapsaných ke studiu na PdF k 31. 10. 2008 – podle studijních programů

Kód KKO V	Název studijního programu	Počet studentů v programu			
		prezenční forma studia	kombinovaná forma studia	celkem	z toho cizinců
<b>Bakalářské studijní programy</b>					
<b>B1103</b>	<b>Aplikovaná matematika</b>	50	-	50	3
<b>B1501</b>	<b>Biologie</b>	78	-	78	-
<b>B1701</b>	<b>Fyzika</b>	17	45	62	1
<b>B6731</b>	<b>Sociální politika a sociální práce</b>	202	347	549	4
<b>B7202</b>	<b>Mediální a komunikační studia</b>	94	97	191	-
<b>B7310</b>	<b>Filologie</b>	174	-	174	3
<b>B7505</b>	<b>Vychovatelství</b>	51	34	85	-
<b>B7506</b>	<b>Speciální pedagogika</b>	177	158	335	1
<b>B7507</b>	<b>Specializace v pedagogice</b>	731	647	1378	3
<b>Celkem</b>		<b>1574</b>	<b>1328</b>	<b>2902</b>	<b>15</b>

Magisterské/navazující magisterské studijní programy					
M7503	Učitelství pro základní školy	977	172	1149	6
M7504	Učitelství pro střední školy	545	-	545	1
M7505	Vychovatelství	137	98	235	-
N1501	Biologie	15	-	15	-
N6731	Sociální politika a sociální práce	68	29	97	1
N7506	Speciální pedagogika	29	65	94	-
N7507	Specializace v pedagogice	20	147	167	-
<b>Celkem</b>		<b>1791</b>	<b>511</b>	<b>2302</b>	<b>8</b>
Doktorské studijní programy					
P7507	Specializace v pedagogice	13	51	64	5
<b>Celkem</b>		<b>13</b>	<b>51</b>	<b>64</b>	<b>5</b>
<b>Celkem ve všech programech</b>		<b>3378</b>	<b>1890</b>	<b>5268</b>	<b>28</b>

Tabulka 22 – Počty studentů zapsaných ke studiu na PdF k 31. 10. 2008 – podle stupně a formy studia

Studenti	Studijní programy						Celkem za všechny studijní programy	
	Bc.		Mgr./NMgr.		Ph.D.		PS KS	Celkem
	PS KS	Celkem	PS KS	Celkem	PS KS	Celkem		
<b>Všichni studenti</b>	1574 1328	2902	1791 511	2302	13 51	64	3378 1890	<b>5268</b>
<b>Z toho cizinci</b>	11 4	15	8 -	8	2 3	5	21 7	<b>28</b>

### Počty absolventů podle studijních programů

Tabulka 23 – Počty absolventů PdF

Kód KKOV	Název studijního programu	Celkový počet absolventů	Z toho počet žen
Bakalářské studijní programy			
B1501	Biologie	14	12
B1701	Fyzika	17	3
B6731	Sociální politika a sociální práce	64	52



<b>B7202</b>	<b>Mediální a komunikační studia</b>	45	35
<b>B7310</b>	<b>Filologie</b>	34	31
<b>B7506</b>	<b>Speciální pedagogika</b>	84	80
<b>B7507</b>	<b>Specializace v pedagogice</b>	266	193
<b>Celkem</b>		<b>524</b>	<b>406</b>
<b>Magisterské/navazující magisterské studijní programy</b>			
<b>M7503</b>	<b>Učitelství pro základní školy</b>	257	205
<b>M7504</b>	<b>Učitelství pro střední školy</b>	95	62
<b>M7505</b>	<b>Vychovatelství</b>	58	41
<b>N6731</b>	<b>Sociální politika a sociální práce</b>	27	25
<b>N7506</b>	<b>Speciální pedagogika</b>	36	33
<b>N7507</b>	<b>Specializace v pedagogice</b>	78	57
<b>Celkem</b>		<b>551</b>	<b>423</b>
<b>Doktorské studijní programy</b>			
<b>P7507</b>	<b>Specializace v pedagogice</b>	2	0
<b>Celkem</b>		<b>2</b>	<b>0</b>
<b>Celkem ve všech programech</b>		<b>1077</b>	<b>829</b>

**Tabulka 24** – Přehled počtu absolventů akreditovaných studijních programů v období od 1. 1. 2008 do 31. 12. 2008

Skupiny akreditovaných studijních programů	Absolventi ve studijním programu								Celkem absolventů
	bak.		mag.		mag. navazující		dokt.		
	P	K	P	K	P	K	P	K	
přírodní vědy a nauky	19	12							31
technické vědy a nauky									
zeměděl.-les. a veter. vědy a nauky									
zdravot., lékař. a farm. vědy a nauky									
společenské vědy, nauky a služby	96	47			27				170
ekonomie									
právo, právní a veřejnosprávní činnost									
pedagogika, učitelství a sociál. péče	122	228	348	62	7	107		2	876
obory z oblasti psychologie									
vědy a nauky o kultuře a umění									
<b>Celkem</b>	<b>237</b>	<b>287</b>	<b>348</b>	<b>62</b>	<b>34</b>	<b>107</b>	<b>0</b>	<b>2</b>	<b>1077</b>

Pedagogická fakulta UHK každoročně vysílá do praxe více než tisíc studentů, kteří se bez jakýchkoli problémů uplatňují na trhu práce. Nezaměstnanost absolventů PdF UHK patří k absolutně nejnižším; pokud se vůbec projeví, spočívá v několikátýdenní až několikaměsíční prodlevě mezi absolutoriem a začátkem školního roku, popř. v lokální nasycenosti trhu práce (v městských aglomeracích).

Absolventi Pedagogické fakulty UHK v praxi úspěšně konkurují absolventům odborných (filozofických, přírodovědných aj.) fakult. Zaměstnávání jsou na všech pozicích, bez ohledu na charakter absolvovaného studia. Přesto je zřejmé, že většina absolventů se pedagogické činnosti věnuje soustavně, nebo alespoň po určitou dobu. Demotivujícím faktorem je samozřejmě výše mezd v pedagogických profesích. Pedagogické vzdělání je ovšem i zárukou uplatnitelnosti na trhu práce pro absolventy, kteří přechodně zvolí neučitelskou profesi.

V zájmu Pedagogické fakulty UHK je udržovat činný kontakt se svými absolventy. Činí tak prostřednictvím pravidelných akcí požádaných jednotlivými pracovišti, zejm. pak prostřednictvím Pedagogických dní. Ty jsou inzerovány vždy s ročním předstihem; mají být platformou, na níž se absolventi budou setkávat s ak. pracovníky a vzájemně se obohatí svými zkušenostmi. Výrazným přínosem pro PdF je také možnost spolupracovat s pracovišti, na nichž se dobře uplatnili naši absolventi, při zajišťování všech typů praxí.

## Neúspěšní studenti

V následující tabulce 18 jsou uvedeny počty studentů zapsaných do prvního roku studia a počty studentů, kteří první rok studia neukončili. V posledním sloupci je uvedena neúspěšnost studentů, která je vypočtena jako poměr počtu studentů, kteří neukončili studium prvního roku, ku počtu studentů zapsaných do prvního roku studia. Tato neúspěšnost je vyjádřena v procentech. Jedná se tedy pouze o vyhodnocení neúspěšnosti v prvním roce studia, nikoliv v rámci celého studia.

Neúspěšnost studentů při studiu na PdF má řadu příčin, z nichž hlavní je připravenost uchazečů o studium, zájem o studium a pracovitost během studia.

V následující tabulce vykazuje největší neúspěšnost 43,75 % studijní program *Fyzika*, následuje program Mediální a komunikační studia s neúspěšností 25,4 %.

Naopak malé ztráty vykázal studijní program *Specializace v pedagogice* s převisem poptávky, který závisí na konkrétním oboru a je v rozsahu od 1 do 7,5.

Průměrná neúspěšnost za celou fakultu činí 16,47 %.

Je třeba konstatovat, že PdF nebude uměle snižovat studijní neúspěšnost snižováním nároků, které jsou kladeny na studenty v rámci jejich studia.

**Tabulka 25 – Vyhodnocení neúspěšnosti studentů v prvním roce studia**

Kód KKO	Název studijního programu	Počty studentů		Neúspěšnost v procentech
		zapsaných do 1. ročníku 2007/2008	kteří neukončili 1. ročník	
<b>Bakalářské studijní programy</b>				
<b>B1103</b>	<b>Aplikovaná matematika</b>	23	3	13,04%
<b>B1501</b>	<b>Biologie</b>	25	4	16,00%

<b>B1701</b>	<b>Fyzika</b>	16	7	43,75%
<b>B6731</b>	<b>Sociální politika a sociální práce</b>	216	19	8,80%
<b>B7202</b>	<b>Mediální a komunikační studia</b>	63	16	25,40%
<b>B 7310</b>	<b>Filologie</b>	44	9	20,45%
<b>B7506</b>	<b>Speciální pedagogika</b>	96	19	19,79%
<b>B7507</b>	<b>Specializace v pedagogice</b>	308	32	10,40%
<b>Celkem</b>		<b>791</b>	<b>109</b>	<b>13,78%</b>
<b>Magisterské/navazující magisterské studijní programy</b>				
<b>M7503</b>	<b>Učitelství pro základní školy</b>	240	59	24,58%
<b>M7504</b>	<b>Učitelství pro střední školy</b>	164	39	23,78%
<b>M7505</b>	<b>Vychovatelství</b>	86	17	19,77%
<b>N6731</b>	<b>Sociální politika a sociální práce</b>	26	2	7,69%
<b>N 7506</b>	<b>Speciální pedagogika</b>	41	5	12,20%
<b>N7507</b>	<b>Specializace v pedagogice</b>	85	5	5,88%
<b>Celkem</b>		<b>642</b>	<b>127</b>	<b>19,78%</b>

**Tabulka 26 – Vyhodnocení neúspěšnosti studentů v prvním roce studia – podle skupin oborů**

Skupiny studijních programů	Neúspěšní studenti ve studijním programu								Celkem studentů
	bak.		mag.		mag. navazující		dokt.		
	PS	KS	PS	KS	PS	KS	PS	KS	
Přírodní vědy a nauky	8	6							14
Technické vědy a nauky									
Zeměděl.-les. a veter. vědy a nauky									
Zdravot., lékař. a farm. vědy a nauky									
Společenské vědy, nauky a služby	20	24			2				46
Ekonomie									
Právo, právní a veřejnosprávní činnost									
Pedagogika, učitelství a sociál. péče	21	30	107	8	3	7		1	177
Obory z oblasti psychologie									
Vědy a nauky o kultuře a umění									
<b>Celkem</b>	<b>49</b>	<b>60</b>	<b>107</b>	<b>8</b>	<b>5</b>	<b>7</b>	<b>0</b>	<b>1</b>	<b>237</b>

**Tabulka 27 – Přehled počtu neúspěšných studentů v akreditovaných studijních programech v období od 1. 1. 2008 do 31. 12. 2008**

Skupiny akreditovaných studijních programů	Neúspěšní studenti ve studijním programu								Celkem studentů
	bak.		mag.		mag. navazující		dokt.		
	PS	KS	PS	KS	PS	KS	PS	KS	
přírodní vědy a nauky	17	11							28
technické vědy a nauky									
zeměděl.-les. a veter. vědy a nauky									
zdravot., lékař. a farm. vědy a nauky									
společenské vědy, nauky a služby	32	39			3				74
ekonomie									
právo, právní a veřejnosprávní činnost									
pedagogika, učitelství a sociál. péče	39	54	189	26	4	10		3	325
obory z oblasti psychologie									
vědy a nauky o kultuře a umění									
<b>Celkem</b>	<b>88</b>	<b>104</b>	<b>189</b>	<b>26</b>	<b>7</b>	<b>10</b>	<b>0</b>	<b>3</b>	<b>427</b>

Počet neúspěšných studií jednak plyne z možnosti studenta zapsat se ke studiu na více školách (a později na jedno ze studií rezignovat), jednak ve stále se snižující úrovni připravenosti ke studiu. Vzhledem k nepříznivému demografickému vývoji jsou ke studiu na vysoké škole přijímáni i studenti, kteří nejsou pro studium adekvátně motivačně, intelektuálně a finančně vybaveni.

Na odstranění studijních překážek je zaměřen připravovaný projekt PdF UHK, nazvaný *Vyrovňovací kurzy pro studenty v počáteční fázi studia* (IPRM Hradec Králové). Záměrem je vyrovnat studijní připravenost, mající pramen v rozdílné úrovni středních škol a v různých osobních dispozicích, a snížit tak neúspěšnost v počátečních fázích studia. Systému volitelných předmětů má znevýhodněným studentům umožnit absolvování povinné části studia. Půjde zejm. o přírodovědné disciplíny a cizí jazyky.

### **Souběžné studium několika studijních programů**

V současné době na fakultě studuje 73 studentů, kteří souběžně studují alespoň dva studijní programy v rámci PdF. Kromě toho 29 studentů studuje současně alespoň jeden studijní program na PdF a jeden na FIM, resp. PdF a FHS. Dále 83 studentů studuje na PdF více než dva studijní obory v rámci studijního programu *M7503 Učitelství pro základní školy* nebo *M7504 Učitelství pro střední školy*. To znamená, že pokud úspěšně ukončí studium, budou mít pedagogickou způsobilost k výuce tří vyučovacích předmětů. Výuka těchto rozšiřujících oborů probíhá buď společně s programy celoživotního vzdělávání – Anglický jazyk, Informatika, Zeměpis, Německý jazyk, nebo individuálně, pokud se student přizpůsobí

rozvrhu žádaného oboru pro prezenční formu studia – Anglický jazyk, Český jazyk, Dějepis, Tělesná výchova, Sborníky, Hra na varhany apod.

## **Využívání kreditového systému, včetně získávání Diploma Supplement Label**

V kreditovém systému studují všichni studenti, kteří nastoupili na fakultu počínaje akademickým rokem 1999/2000. Základní principy kreditního systému, který je plně v souladu s ECTS, jsou zakotveny ve vnitřních předpisech fakulty.

Pro evidenci studia v kreditním systému byl vytvořen fakultní informační systém (FIS), který umožňuje vyhodnocovat průběh studia a od 1. 1. 2005 poskytnout absolventům tzv. Diploma Supplement. Tento dodatek k diplomu odpovídá modelu vytvořenému Evropskou komisí, Radou Evropy a UNESCO/CEPES. Uvedené údaje přispívají k uznávání titulu, diplomu a vysvědčení v zahraničí.

## **Odborná spolupráce s regionem, propojení teorie a praxe a spolupráce s odběratelskou sférou**

Některé katedry navázaly v roce 2008 užší kontakty s odbornými organizacemi z praxe. Konkrétně Katedra speciální pedagogiky zahájila spolupráci s Odborným učilištěm a praktickou školou Chroustovice a Základní a praktickou školou Svítání Pardubice. Tato spolupráce spočívá zejména v zajištění praxí a v rozvoji výzkumu v oblasti speciální pedagogiky a v oblasti didaktiky a metodiky práce s tělesně a mentálně postiženými.

Katedra textilní tvorby pravidelně pořádá Dny textilních řemesel ve spolupráci s Umělecko-průmyslovým muzeem Praha (pobočky Textilní muzeum Česká Skalice) a dále studenti katedry předváděli zpracování textilních surovin a textilních technik v rámci akce Veselý kopec školám (workshop ve skanzenu Veselý kopec).

Katedra anglického jazyka a literatury je nyní sídlem výkonného výboru profesní organizace Asociace učitelů angličtiny České republiky. Akce asociace mají akreditaci MŠMT. Zástupci PdF se zúčastnili ustavujícího shromáždění Asociace profesí učitelství České republiky.

Oddělení francouzského jazyka Katedry anglického jazyka a literatury podílelo na organizaci akce Olympiades de Français (soutěž zaměřená na ústní kompetence ve francouzštině), hlavním organizátorem bylo Sdružení učitelů francouzštiny s podporou Francouzského institutu v Praze. Současně akademičtí pracovníci spolupracují s městem (magistrátem) Hradec Králové, tlumočí na akcích města a překládají propagační materiály o městě, přeložili monografii o Františku Kupkovi.

Katedra Fyzika a informatiky a katedra chemie se spolupodílí na zajištění a organizaci fyzikální olympiády a chemické olympiády. Katedra biologie spolupracuje s referáty životního prostředí krajských úřadů Královéhradeckého kraje a Pardubického kraje formou řešení projektů (doc.Málková), spoluautorství na publikacích (např. Rybář P., edit.: Přírodou z Polabí k hraničním horám – Královéhradecký kr., 2008, doc.Vítek; Kolektiv: Králický Sněžník – nejvyšší pohoří Pardubického kraje – Pardubický kr., 2008, doc.Vítek); dále se správami KRNAP, CHKO Orlické hory, CHKO Broumovsko, CHKO Železné hory, AOPK ČR (Pardubice, Hradec Králové), přírodověd. odd.: Muzeum východních Čech v Hradci Králové a Východočeského muzea Pardubice, Muzeum Orlických hor (Rychnov n.Kn.) atd.

Také byly navázány užší kontakty s Českou školní inspekcí, akademičtí pracovníci by se v následujícím roce měli stát externími spolupracovníky ČŠI. Prohlubuje se i spolupráce se

základními a středními školami v regionu, s organizacemi zajišťujícími neučitelské praxe (dochází k podpisu Rámcových smluv o zajištění praxí).

Katedra výtvarné kultury spolupracuje s magistrátem města Hradce Králové při pořádání výstav a sympozií v prostorách Bílé věže a blízkého okolí. Katedra garantuje studentský salon, kde jsou prezentovány širší veřejnosti práce studentů Katedry výtvarné kultury a Katedry textilu. Svoji prestiž si získalo Artienále HK, sympozium za účasti našich pedagogů, studentů, dále kolegů z českých a i zahraničních vysokých škol.

## Akademičtí pracovníci

**Tabulka 28 – Akademičtí pracovníci – přepočtené počty\***

Akademičtí pracovníci						Vědečtí pracovníci
celkem	profesoři	docenti	odborní asistenti	asistenti	lektoři	
277,62	24,25	43,2	114,5	72,6	23,07	0

\*Podíl celkového počtu skutečně odpracovaných hodin za sledované období všemi zaměstnanci a celkového ročního fondu pracovní doby připadajícího na jednoho zaměstnance pracujícího na plnou pracovní dobu.

**Tabulka 29 – Věková struktura akademických pracovníků**

Věk	Akademičtí pracovníci										Vědečtí pracovníci	
	profesoři		docenti		odb. asist.		asistenti		lektoři		pracovníci	
	celkem	ženy	celkem	ženy	celkem	ženy	celkem	ženy	celkem	ženy	celkem	ženy
do 29 let	0	0	0	0	4,4	0	17,0	11,0	0	0	0	0
30 – 39 let	0	0	1,0	0	36,3	19,9	39,1	23,4	5,5	2,5	0	0
40 – 49 let	1,0	0	1,3	0	36,6	20,1	12,7	9,8	3,3	0,5	0	0
50 – 59 let	8,0	1,0	16,5	3,0	21,0	14,0	3,8	1,0	8,1	8,1	0	0
60 – 69 let	9,6	0,9	23,7	7,7	14,2	7,0	0	0	6,17	2,5	0	0
nad 70 let	5,65	1,0	0,7	0	2,0	0	0	0	0	0	0	0
<b>Celkem</b>	<b>24,25</b>	<b>2,9</b>	<b>43,2</b>	<b>10,7</b>	<b>114,5</b>	<b>61,0</b>	<b>72,6</b>	<b>45,2</b>	<b>23,07</b>	<b>13,6</b>	<b>0</b>	<b>0</b>

**Tabulka 30 – Přehled počtu akademických pracovníků k 31. 12. 2008**

Personální zabezpečení	celkem	prof.	doc.	ost.	DrSc.	CSc.	Dr., Ph.D., Th.D.
Rozsahy úvazků akad. pracovníků	277,62	24,25	43,2	210,17	7,25	48,4	90,9
do 30 %	0,55	0,25	0,3	1,4	0,55	0	0,5
do 50 %	1,9	1,0	0,9	15,5	0	2,0	4,8
do 70 %	9,5	5,3	4,2	7,77	1,9	5,5	2,0
do 100 %	55,5	17,7	37,8	185,5	4,8	40,9	83,6

Pozn.: Pokud je např. prof. XX, CSc., vyplní se údaj ve sloupci prof. i CSc.

**Tabulka 31 – Přehled kurzů dalšího vzdělávání akademických pracovníků**

Kurzy orientované na pedagogické dovednosti <sup>1</sup>	Kurzy orientované na obecné dovednosti <sup>2</sup>	Kurzy odborné <sup>3</sup>	Celkem
REKAP			5
	ECDL		2
	Anglický jazyk pro technicko-hospodářské pracovníky		1
		EVVO	1
		Stochastická analýza	1
		Výchova ke zdraví a zdravému životnímu stylu	1

Pro akademické, ovšem i technicko-hospodářské pracovníky PdF UHK bylo uspořádáno několik nepravidelných kursů ke zvýšení jejich profesní způsobilosti. Tyto kurzy byly zaměřeny jednak na pedagogicko-didaktickou kompetenci pracovníků (REKAP), jednak na všeobecnou způsobilost (především v oblasti ICT a cizích jazyků – ECDL, AJ) a způsobilost v úzkém slova smyslu odbornou (EVVO, SA, VZŽS).

Průběžné vzdělávací kurzy akademických pracovníků a odborné tematické semináře akademických pracovníků (tj. převážně akce pořádané katedrami) nejsou v tomto seznamu zastoupeny. Poukazy k nim jsou obsaženy ve výročních zprávách kateder.

**Tabulka 32 – Přehled počtu účastníků kurzů dalšího vzdělávání akademických pracovníků**

Kurzy orientované na pedagogické dovednosti <sup>2</sup>	Kurzy orientované na obecné dovednosti <sup>3</sup>	Kurzy odborné <sup>4</sup>	Celkem
REKAP			70
	ECDL		3
	Anglický jazyk pro technicko-hospodářské pracovníky		18
		EVVO	1
		Stochastická analýza	6

<sup>1</sup> pedagogické dovednosti (využití různých učebních metod např.: prostředků ICT, využití a vhodnost různých forem učení, prezentace předmětů a cílů studia, motivace studentů a využití aktivizujících metod ve výuce, práce s různými skupinami studentů, učební styly apod.)

<sup>2</sup> obecné dovednosti (komunikační dovednosti – např.: význam komunikace při výuce/studiu, verbální a neverbální komunikace, komunikační šumy, zkrácení informace, strategie komunikace, vhodné metody a taktiky komunikace a volba vhodných komunikačních médií; prezentace – využití a vhodnost různých prezentačních technik; práce v týmu; projektové řízení; manažerské dovednosti; počítačové dovednosti; znalost cizích jazyků apod.)

<sup>3</sup> odborné kurzy – kurzy zaměřené na zvýšení vlastní odbornosti, rozvoj speciálních znalostí specifických pro dané odborné zaměření

		Výchova ke zdraví a zdravému životnímu stylu	1
		Snowboarding	1
		Lyžování	1
		Masérský kurz	1

**Tabulka 33** – Počet nově jmenovaných profesorů a docentů v roce 2008

	Počet	Věkový průměr
Profesoři jmenovaní v roce 2008	2	59,5
Docenti jmenovaní v roce 2008	0	

### Rozvoj výzkumné, vývojové, umělecké a další tvůrčí činnosti

Širokému oborovému záběru Pedagogické fakulty UHK odpovídá značná pestrost a velká tematická šíře a různorodost vědecké, výzkumné a umělecké činnosti, na které se podílejí její akademičtí pracovníci. Vzhledem k zaměření fakulty zaujímá velkou část této činnosti výzkum pedagogický a didaktický, mnohá pracoviště fakulty však participují též na výzkumu čistě odborném. Specifickou součástí těchto aktivit je též činnost umělecká, na které se podílejí především pracovníci Hudební katedry a Katedry výtvarné kultury a Katedry textilní tvorby.

Snahou vedení fakulty je, aby se na vědecké, výzkumné a umělecké činnosti podílel co největší počet akademických pracovníků, včetně studentů doktorského studia i magisterského studia. Vedení Pedagogické fakulty UHK podporovalo badatelské aktivity jednak specifickými motivačními nástroji, jednak souhlasným stanoviskem ke všem projektům a grantům podávaným vnějším zadavatelům. Významným úspěchem je v tomto směru projekt LC 06002 „Dopplerův ústav pro matematickou fyziku a aplikovanou matematiku“ (centrum základního výzkumu), na kterém se od roku 2006 podílejí spolu s Fakultou jadernou a fyzikálně inženýrskou ČVUT Praha a UJV AV ČR také pracovníci Katedry fyziky a informatiky PdF UHK. Projekt bude pokračovat až do r. 2010.

Kromě již uvedeného centra základního výzkumu bylo v roce 2008 na fakultě řešeno 6 projektů GAČR, 1 projekt GAAV, projekt INGO-LA a 3 projekty Královéhradeckého kraje. Dotace MŠMT ČR na specifický výzkum rozdělena mezi 30 projektů. Celkem bylo mezi projekty rozděleno 3 386 tis. Kč.

**Tabulka 34** – Přehled grantů, výzkumných projektů, patentů a dalších tvůrčích aktivit

Název grantů, výzkumných projektů, patentů nebo dalších tvůrčích aktivit	Zdroj	Finanční podpora
405/05/1786 Obraz Itálie v české próze 19. a 20. století. Kapitoly z české gramatiky (Dr. Mlsová)	B	290 tis.Kč.
202/06/P130: Analýza časových řad získaných lékařskými diag. přístroji (Dr. Kříž)	B	144 tis. Kč



406/07/1397 Implicitní teorie normality u pomáhajících profesí (Dr. Havigerová)	B	250 tis. Kč
406/06/0035 Kvalita života u dětí a dospívajících (KPP, Doc. Svatoš - spoluřešitel)	B	35.tis. Kč
406/07/1482 Výzkum implementace základních cílů vzdělávání (tzv. 4 pilíře) v primárním vzdělávání ve školách v ČR (Doc. Faberová)	B	124 tis. Kč
406/08/0710, Rozvíjení matematické gramotnosti v základním vzdělávání. (Prof. Kuřina - spoluřešitel)	B	214 tis. Kč
Identita a sociabilita migrantů z bývalého Sovětského svazu: následný výzkum řízených migrací s důrazem na druhou generaci (Doc. Iljuk – spoluřešitel)	GAAV	258 tis. Kč
LA270: Representace mladých fyziků z ČR v mezinárodních komisích WFPC (Doc. Kluiber)	C	250 tis. Kč
LC06002: Dopplerův ústav pro matematickou fyziku a aplikovanou matematiku (Prof. Šeba)	C	770 tis. Kč
Projekt zvyšování ekogramotnosti učitelů (EVVO 8205) (doc.Málková)	Královéhradecký kraj	166.tis. Kč
Projekt zvyšování ekogramotnosti veřejnosti (EVVO 8204) (doc.Málková)	Královéhradecký kraj	75 tis. Kč
Myslivost – aplikovaná ekologie (Dr. Bádr)	Královéhradecký kraj	55 tis. Kč
Vliv CAD/CAM systémů na přípravu budoucích učitelů technických předmětů (Prof. Cyrus)	C – specifický výzkum	32 tis. Kč
Experimenty fyzikální a matematické psychologie (Dr. Kříž)	C – specifický výzkum	63 tis. Kč
Netradičně zadávané fyzikální problémy žákům základních a středních škol (Prof. Volf)	C – specifický výzkum	13 tis Kč
Průzkum studijních materiálů pro výuku informatiky na ZŠ/SŠ (Dr. Rabe)	C – specifický výzkum	8 tis. Kč
Teoretický výzkum vlastností prstencových světlosběrných systémů (Doc. Heřman)	C – specifický výzkum	31 tis. Kč
Aplikace prvků e-learningu na ZŠ při využívání ICT (Doc. Nikl)	C – specifický výzkum	22 tis Kč
Výzkum metod objektově orientovaného programování (Doc. Jehlička)	C – specifický výzkum	12 tis. Kč
Výzkum v oblasti fyto-remediace - růst vybraných druhů rostlin na kontaminované půdě a sledování jejich schopností přijímat těžké kovy a organické polutanty (Mgr. Kacálková)	C – specifický výzkum	45 tis. Kč
Geobotanické výzkumy vybraných lokalit východočeského regionu (Doc. Málková)	C – specifický výzkum	31 tis. Kč
Srovnání laboratorní-mikroskopické a vizuálně-makroskopické metody stanovení věku samců jelena lesního (Dr. Bádr)	C – specifický výzkum	20 tis Kč
Mikrobiální kontaminace prostředí a metody jejího omezení (Ing. Dvořák)	C – specifický výzkum	45 tis. Kč

Distribuce toxických látek v rostlinách v závislosti na jejich obsahu v půdě (Doc. Tůma)	C – specifický výzkum	31 tis Kč
Hydrolyza a kinetika rozkladu hydrazonoformamidových derivátů izonazidu.(Ing. Imramovský)	C – specifický výzkum	27 tis Kč
Stabilita vybraných přírodních antioxidantů a jejich interakce s molekulou proteinu (Ing. Trnková)	C – specifický výzkum	27 tis. Kč
Katalytická aktivita aluminosilikátů na kondenzační reakce (Dr. Dostál)	C – specifický výzkum	36 tis. Kč
Vliv mikroporézních materiálů, ultrazvuku a mikrovln na průběh organických reakcí (Prof. Kolář)	C – specifický výzkum	27 tis. Kč
Kooperativní vyučování a kultivace kompetencí (Dr. Krejčová)	C – specifický výzkum	19 tis. Kč
Klasická a neklasická formální teorie zpracování didaktického nebo psychologického testu s aplikací (Prof. Půlpán)	C – specifický výzkum	8 tis. Kč
Fibonacciova posloupnost a podobné číselné posloupnosti a jejich využití v přípravě učitelů matematiky (Dr. Trojovský)	C – specifický výzkum	23 tis. Kč
Analýza koncepce praxe v bakalářských oborech sociální práce v ČR (Mgr. Truhlářová)	C – specifický výzkum	18 tis. Kč
Metodika komunikačních ovlivňovacích technik (Mgr. Kappl)	C – specifický výzkum	11 tis. Kč
Nová metoda zjišťování úrovně morálního vývoje u dospívajících a její využití v praxi učitelů a pracovníků pomáhajících profesí (Doc. Lašek)	C – specifický výzkum	18 tis. Kč
Komunikace mezi školou a rodinou ve vztahu k třídnímu učiteli:Třídní učitel na 2. stupni ZŠ očima svých žáků (Mgr. Loudová)	C – specifický výzkum	14 tis. Kč
Pojetí praxe a její realizace u učitelských studijních oborů (Doc. Janiš)	C – specifický výzkum	18 tis. Kč
Čtenářská gramotnost žáků středních odborných škol (Dr. Doležalová)	C – specifický výzkum	17 tis. Kč
Od praotce k tatínkovi - projekt interdisciplinárního výzkumu západoslovanských modelů otcovství (Doc. Zachová)	C – specifický výzkum	58 tis. Kč
Učitel a jedna z alternativ rozvoje poznávacích procesů žáků 1. stupně ZŠ (Mgr. Skutil)	C – specifický výzkum	18 tis. Kč
Význam osvojení základních plaveckých dovedností pro úspěšnou výuku plavání (Mgr. Roztočil)	C – specifický výzkum	18 tis. Kč
Problematika kýče ve výtvarné výchově (Mgr. Munzarová, Mgr. Hypiusová)	C – specifický výzkum	18 tis. Kč
Kvalita života seniorů s diabetem (Dr. Žumárová)	C – specifický výzkum	27 tis. Kč

Pozn. Ve sloupci „Zdroj“ u grantů uvést: A=mezinárodní a zahraniční granty, B=granty GAČR, C=rezortní ministerské granty (včetně výzkumných záměrů MŠMT, s výjimkou FRVŠ); u ostatních uvést název instituce, která výzkumný projekt zadala.

### 3. Kvalita a kultura akademického života

#### Sociální záležitosti studentů a zaměstnanců

Studentům je ve shodě se Stipendijním řádem PdF UHK vypláceno kromě obvyklého prospěchové stipendia a stipendia mimořádného také sociální stipendium a stipendium ubytovací. Zejména přenesení agendy spojené s výplatou sociálních stipendií na fakulty (a zodpovědnosti na děkany fakult) je zcela nesystémovým opatřením, neboť fakulta nemá kompetence ani posláni úřadů státní sociální podpory. Také distribuce ubytovacích stipendií je jen další formou rozdělení sociálních dávek mimo náležité cesty.

Od 1. června 2006 poskytuje Pedagogická fakulta příspěvek k penzijnímu připojištění nebo životnímu pojištění. Nárok na příspěvek má zaměstnanec PdF, který je zaměstnán v hlavním pracovním poměru s úvazkem 1.0, v minulosti na UHK odpracoval alespoň 1 rok a má uzavřenou smlouvu o penzijním připojištění nebo smlouvu o životním pojištění se společností finanční skupiny České pojišťovny. Příspěvek je poskytován po dobu trvání pracovního poměru se zaměstnavatelem. Po dobu mateřské a rodičovské dovolené se příspěvek neposkytuje. Příspěvek je poskytován ve stejné výši jako je individuální příspěvek zaměstnance, maximálně však 500 Kč/měsíc bezhotovostní cestou na účet penzijního fondu nebo pojišťovny.

Pracovníkům fakulty je rovněž poskytován příspěvek na stravu. Stravování zaměstnanců je zajištěno jednak smluvně s organizacemi umožňujícími stravování přímo ve svých zařízeních, jednak na základě smlouvy se SODEXHO PASS Česká Republika prostřednictvím stravenek „Gastropass“. Výše příspěvku zaměstnavatele činí 21 – 25 Kč.

#### Znevýhodněné skupiny uchazečů / studentů

Studiu zdravotně postižených je věnována značná pozornost. Této skupině se snažíme vytvořit podmínky ke studiu v oborech, v nichž mohou najít uplatnění navzdory svému zdravotnímu postižení.

Katedra speciální pedagogiky PdF UHK provozuje podpůrné pracoviště Tyflopédický kabinet. Úkolem tohoto pracoviště je technická a poradenská podpora zrakově postižených studentů oborů *Výchovná práce ve speciálních zařízeních*, *Sociálně výchovná péče o smyslově postižené a Speciálně pedagogická péče o osoby s poruchami komunikace* v programu *Speciální pedagogika*. V průběhu roku 2008 vedení Katedry speciální pedagogiky pokračovalo v rámci grantu ESF č. CZ.04.3.07/3.1.01.1/0013 *Nové metody vyššího profesního vzdělávání sluchově postižených* v ustavení Surdopedického kabinetu, který má doplnit servis pro sluchově postižené studenty. Katedra speciální pedagogiky PdF UHK plní také funkci poradenského zařízení pro další katedry a pracoviště UHK.

Handicapovaní studenti úspěšně absolvují studijní obory jak bakalářského, tak i magisterského programu *Speciální pedagogika*. Dalším takovým oborem je například *Sociální práce*, která vychovává absolventy pro širokou oblast práce s klienty ve státní správě, samosprávě a sociálních službách. Studenti s vadami sluchu mohou studovat obor *Učitelství pro 1. stupeň základních škol*.

Ve všech studijních oborech jsou využívány prvky distanční formy studia. Průběžně je rozšiřována nabídka studijních materiálů, které jsou v elektronické podobě přístupny studentům na internetu. Studenti standardně využívají možnost komunikovat se svými učiteli prostřednictvím elektronické pošty.

## Vyrovnaní předpokladů ke studiu – příprava k přijímacímu řízení

Neúspěšnost studentů v přijímacím řízení a při studiu na PdF má řadu příčin, z nichž hlavní je připravenost uchazečů o studium, nejasněný zájem o studium a rozdílná motivovanost a pracovitost během předchozího studia. PdF je nadále rozhodnuta uměle snižovat neúspěšnost v přijímacím řízení nebo studijní neúspěšnost snižováním kladených nároků.

Pedagogická fakulta věnuje soustavnou pozornost všem zájemcům o studium na fakultě. Jedná se např. o práci s talentovanými studenty již během jejich studia na středních školách v rámci odborných olympiád.

PdF propagovala nabídku studijních příležitostí (zástupně i pro sesterské fakulty) v rámci veletrhu Gaudeamus, který je každoročně pořádán v Brně. Prezentace v roce 2008, podpořená posterem a informativními letáky distribuovanými zdarma, měla zvláště dobrý ohlas.

PdF zorganizovala pro zájemce o studium dne 11. ledna 2008 Den otevřených dveří, během něhož byly na jednotlivých katedrách a ústavech poskytovány informace o studiu příslušného oboru i o obsahu a průběhu přijímací zkoušky a podmínkách přijetí.

Pro podporu uchazečů o studium bylo konáno celkem 17 přípravných kurzů k přijímacím zkouškám. Těchto kurzů se zúčastnilo 752 uchazečů o studium. Přehled kurzů realizovaných v uplynulém roce je uveden v následující tabulce.

Na odstranění studijních překážek je zaměřen připravovaný projekt PdF UHK nazvaný *Vyrovňovací kurzy pro studenty v počáteční fázi studia* (IPRM Hradec Králové). Záměrem je vyrovnat studijní připravenost mající pramen v rozdílné úrovni středních škol a v různých osobních dispozicích a snížit tak neúspěšnost v počátečních fázích studia. Systému volitelných předmětů má znevýhodněným studentům umožnit absolvování povinné části studia. Půjde zejm. o přírodovědné disciplíny a cizí jazyky.

## Mimořádně nadaní studenti

Nadaní studenti jsou zapojováni do specifického výzkumu, organizovaného na PdF. Zvláště nadaní studenti uměleckých a tělovýchovných oborů reprezentují fakultu na mimouniverzitních akcích.

V současné době mohou na PdF (nebo na PdF a jiné fakultě) studenti studovat i více studijních programů a oborů současně. Zda jde o výraz mimořádné úspěšnosti ve studiu, který má být podporován, to bude tématem pro další období. Aktuálně na fakultě studuje 73 studentů, kteří souběžně studují alespoň dva studijní programy v rámci PdF. Kromě toho 29 studentů studuje současně alespoň jeden studijní program na PdF a jeden na FIM, resp. PdF a FHS. Dále 83 studentů studuje na PdF více než dva studijní obory v rámci studijního programu M7503 Učitelství pro základní školy nebo M7504 Učitelství pro střední školy. To znamená, že pokud úspěšně ukončí studium, budou mít pedagogickou způsobilost k výuce tří vyučovacích předmětů. Výuka těchto rozšiřujících oborů probíhá buď společně s programy celoživotního vzdělávání – Anglický jazyk, Informatika, Zeměpis, Německý jazyk, nebo individuálně, pokud se student přizpůsobí rozvrhu žádaného oboru pro prezenční formu studia – Anglický jazyk, Český jazyk, Dějepis, Tělesná výchova, Sbormistrovství, Hra na varhany apod.

## Partnerství a spolupráce

Fakulta spolupracuje se čtyřmi desítkami základních a středních škol a s více než stovkou učitelů v Hradci Králové a blízkého okolí. Asistentské a souvislé praxe si studenti domlouvají v místě bydliště, rozšiřují tak okruh kontaktů na celý východočeský region a za jeho hranice.

V roce 2008 užívalo certifikát „Fakultní škola“ 11 základních škol a 5 středních škol.

Při zajišťování neučitelských praxí začala PdF v roce 2008 uzavírat s vybranými organizacemi Rámcové smlouvy o zajištění praxí. Ke konci roku bylo podepsáno celkem 24 Rámcových smluv. Dále se PdF velice aktivně zapojila do univerzitního projektu Partnerská škola, kde univerzita nabízí odbornou spolupráci středním školám (přednášky, exkurze v univerzitních odborných laboratořích, vedení talentovaných studentů).

## 4. Internacionalizace

### Strategie v oblasti mezinárodní spolupráce

Mezinárodní spolupráce ve vzdělávání má různé formy, prioritami jsou:

- pedagogické působení zahraničních odborníků – rodilých mluvčích na filologických katedrách Pedagogické fakulty UHK
- uzavírání bilaterálních dohod a zapojení do programů LLP (Erasmus, Comenius, Lingua a dále do programu CEEPUS, programu „Germanistische Institutspartnerschaft“ garantovaného nadací DAAD); stále více studentů a vyučujících získává zahraniční zkušenosti díky realizaci studentských mobilit a mobilit akademických pracovníků
- realizace studijních pobytů studentů a akademických pracovníků na zahraničních vysokých školách na základě mezivládních smluv (pobytů přidělených kvótou nebo získaných v rámci výběrových řízení Akademické informační agentury DZS MŠMT ČR),
- realizace krátkodobých výměnných studijních pobytů studentů a pracovních pobytů akademických pracovníků vycházejících jednak z ujednání partnerských smluv Univerzity Hradec Králové se zahraničními univerzitami, jednak z oborové spolupráce příbuzných pracovišť,
- zahraniční umělecká činnost (jedná se o zahraniční koncerty a vystoupení členů Hudební katedry a zahraniční výstavy členů Katedry výtvarné kultury a Katedry textilní tvorby)

### Zapojení do mezinárodních vzdělávacích programů a programů výzkumu a vývoje

Tabulka 35 – Programy EU pro vzdělávání a přípravu na povolání

Program	LLP							Erasmus Mundus
	Erasmus	Comenius	Grundtvig	Lingua	Minerva	Leonardo	Jean Monnet	
Počet projektů	3	3	0	1	0	0	0	0

Počet vyslaných studentů	84	0	0	0	0	0	0	0
Počet přijatých studentů	35	0	0	0	0	0	0	0
Počet vyslaných ak. pracovníků	47	1	0	0	0	0	0	0
Počet přijatých ak. pracovníků.	12	0	0	0	0	0	0	0
<b>Dotace (v tis. Kč)</b>	<b>3689</b>	<b>30</b>	<b>0</b>	<b>717</b>	<b>0</b>	<b>0</b>	<b>0</b>	<b>0</b>

V rámci programu Erasmus se jedná o následující 3 projekty: projekt LLP mobilita studentů a pracovníků, projekt EPASI a projekt LanQua.

Program Comenius zahrnuje projekty TNP3, ENLU, INCA, program Lingua je zastoupen projektem SULLI.

**Tabulka 36 – Ostatní programy**

Program	Ceepus	Aktion	Ostatní
Počet projektů	1	0	3
Počet vyslaných studentů	2	0	1
Počet přijatých studentů	1	0	0
Počet vyslaných akademických pracovníků	0	0	2
Počet přijatých akademických pracovníků	0	0	0
<b>Dotace (v tis. Kč)</b>	<b>14</b>	<b>0</b>	<b>0</b>

V rámci rubriky Ostatní jsou zařazeny projekty DAAD, Visegrad Fund-CICE a program FM EHP/Norska (zde se jednalo o 1 individuální mobilitu studentky PdF).

**Tabulka 37 – Další studijní pobyty v zahraničí**

Program	Vládní stipendia	Přímá meziuniverzitní spolupráce	
		v Evropě	mimo Evropu
Počet vyslaných studentů	3	0	0
Počet přijatých studentů	0	0	0
Počet vyslaných akademických pracovníků	1	0	0
Počet přijatých akademických pracovníků	0	0	0

Vládní stipendia AIA jsou hrazena z rozvojového projektu univerzity a zahrnují studijní pobyty studentů a akademických pracovníků v Rusku.

## Mobilita studentů a akademických pracovníků

Tabulka 38 – Mobilita studentů a akademických pracovníků podle zemí

Země	Počet vyslaných studentů	Počet přijatých studentů	Počet vyslaných akademických pracovníků	Počet přijatých akademických pracovníků
Belgie	3	1	1	0
Dánsko	5	0	0	0
Estonsko	0	0	2	0
Finsko	0	0	1	0
Filipíny	0	0	1	0
Francie	14	1	8	2
Itálie	0	0	4	0
Izrael	0	0	1	0
Japonsko	0	0	1	0
Kypr	1	0	1	0
Litva	1	0	3	0
Lucembursko	0	0	2	0
Lotyšsko	0	0	6	0
Maďarsko	0	0	1	0
Mexiko	0	0	1	0
Německo	21	0	23	2
Nizozemí	2	0	3	0
Norsko	2	0	1	0
Polsko	5	7	7	4
Portugalsko	5	4	2	0
Rakousko	10	0	4	1
Slovensko	11	5	21	4
Slovinsko	2	0	3	0
Španělsko	0	0	5	0
Švýcarsko	0	0	1	0
Turecko	4	16	2	1
USA	1	0	2	1
Velká Británie	0	0	4	0
Vietnam	0	0	2	0

Údaje v této tabulce se týkají mobilit realizovaných v rámci mezinárodních projektů, na kterých participují pracovníci i studenti PdF UHK, dále je zahrnuta účast na konferencích a umělecká vystoupení členů Hudební katedry i výstavy členů Katedry výtvarné kultury a Katedry textilní tvorby.

## 5. Zajišťování kvality činností realizovaných na vysokých školách

System hodnocení kvality vzdělávání a souvisejících činností na PdF UHK spočívá ve vytvoření prostoru pro vyjádření účastníků tohoto procesu a v analýze získaných podnětů.

### Vnitřní hodnocení kvality vzdělávání

Vnitřního hodnocení činností zajišťovaných Pedagogickou fakultou UHK se účastní akademičtí pracovníci i studenti. Základní interval je dán hranicemi akademického roku. Hodnocení má řadu úrovní – od hodnocení výuky konkrétního vyučujícího přes koncepci studijních programů a oborů po širší nabídky studijních možností a uplatnitelnost absolventů na trhu práce. Hodnocení odpovídá tzv. Standards and Quidelines form Quality Assurance in European Higher Aducation Area a v mnoha směrech je dále rozvíjí.

V roce 2008 probíhalo vnitřní hodnocení na PdF UHK především formou:

- vyhodnocování závěrů akreditačního řízení garanty akreditovaných oborů a vedením Pedagogické fakulty – se zvláštní pozorností k aktuální restrukturalizaci dosavadních pětiletých studií a k akreditaci nových studijních oborů
- posouzení studijních plánů z hlediska jejich předmětové skladby, míry a rovnoměrnosti zátěže studentů v průběhu studia a kreditového hodnocení odpovídajícího této zátěži (posouzení zajišťovali garanti předmětů, garanti oborů, rady studijních programů PdF a kolegium děkana PdF)
- hodnocení výukových povinností stanovených vnitřními předpisy PdF a UHK (podklady připravil každý z pedagogických pracovníků, ověřil vedoucí pracoviště, hodnocení zajistilo kolegium děkana PdF vždy s příslušným vedoucím katedry / ředitelem ústavu; průběh výuky ověřovali členové vedení PdF rovněž osobně; studentské hodnocení bylo rovněž předmětem jednání Akademického senátu PdF)
- posouzení vědecké a umělecké činnosti pedagogických pracovníků a studentů (za podklady osobně odpovídá každý pedagogický pracovník, hodnocení zajišťuje vedení PdF vždy s příslušným vedoucím katedry / ředitelem ústavu, hodnocení výjimečných studentů zajistili a vyjádřili garanti studijních oborů, vedení PdF a UHK)
- hodnocení grantové aktivity pedagogických pracovníků (uskutečnili vedoucí pracovišť a vedení PdF)
- hodnocení dalších činností nad rámec běžných pracovních a studijních povinností, zejména podílu na přípravě nových studijních programů a oborů, studijních podpor (především podpor multimediálního charakteru vyžadovaných v akreditačním řízení, včetně prací přihlášených do celofakultní soutěže o nejlepší multimediální studijní materiály), zvyšování vlastní kompetence v oblasti informačních technologií
- hodnocení studentských závěrečných prací a hodnocení prací přihlášených do celouniverzitní soutěže o nejkvalitnější multimediální studijní pomůcku
- studentského hodnocení výuky, absolventského hodnocení a hodnocení odbornou veřejností u příležitosti pořádání Pedagogického dne 2008

Pro studentské hodnocení výuky jsou užívány nejčastěji celouniverzitně užívané dotazníky doplněné o otázky zohledňující charakter studovaného oboru. Vyhodnocení organizují garanti studijních oborů, kteří vedou k reflexi výsledků garanty předmětů a jejich vyučující.



## Vnější hodnocení kvality vzdělávání

Vnější hodnocení činnosti PdF UHK představuje především akreditační řízení. V roce 2008 úspěšně prošlo (re)akreditací celkem 43 studijních oborů, jejichž přehled je uveden v tabulce č. 10.

Mezi vnější hodnocení kvality vzdělávání lze zařadit také např. umístění studentů Hudební katedry na interpretačních soutěžích, nebo presentace prací studentů Katedry textilní tvorby na zahraničních akcích.

### **Celostátní interpretační soutěž pedagogických fakult ČR PdF UK v Praze (6.-7. května 2008)**

#### 1. místo

Barbora Křováčková	hra na smyčcové nástroje, I. kategorie
Klára Homonaiová	hra na smyčcové nástroje, II. kategorie
Vladimír Heuler	hra na klavír, II. kategorie

#### 2. místo

Jana Hartmanová	hra na klavír, II. kategorie
Leoš Bílek	sólový zpěv, II. kategorie
Martin Hrnčíř	hra na ostatní nástroje (klarinet), I. kategorie

#### 3. místo

Markéta Maroulová	hra na smyčcové nástroje, I. kategorie
Jana Tomášová	hra na ostatní nástroje (saxofon), II. kategorie

#### čestné uznání

Tereza Malířová	hra na klavír, I. kategorie
Daniela Pecháčková	hra na smyčcové nástroje, II. kategorie

### **Študentská umelecká činnost, IV. ročník súťaže s medzinárod. účasťou Pedagogická fakulta Katolíckej univerzity v Ružomberoku (15.-16. dubna 2008)**

#### 1. místo

Marie Kopecká, Eva Včelišová	čtyřruční hra na klavír, II. kategorie
------------------------------	--

#### 2. místo

Leoš Bílek	zpěv, I. kategorie
Klára Kubátová	hra na varhany, II. kategorie

#### čestné uznání

Marek Fischer	hra na klavír, II. kategorie
Jitka Raková	hra na varhany, I. kategorie

### **Presentace prací studentů Katedry textilní tvorby na zahraničních akcích**

„Mezinárodní výstava krajky v Neumarktu Opf. (Německo) - účast na výstavě v rámci samostatné výstavy studentů UHK na kongresu krajky v Německu.

„XIII. International lace biennial – Sancepolcro – Itálie – září 2008“ „Výstava Textilních miniatur 2008“ - účast na výstavě.

Mezinárodní výstava a soutěž profesionálních textilních umělců a studentů, Itálie

„Matrix natura“ - 18 th Miniartextil, Como 08, Italy, účast na mezinárodní výstavě textilní miniatury.

Trienále textilních miniatur – Anger (Francie).

8. international lace biennial – Sancepolcro (Itálie).

## **Údaje o finanční kontrole**

Zřízení, udržování a efektivnost vnitřního kontrolního systému je na PdF zajišťováno prostřednictvím § 27 zákona o vysokých školách, odst. (1), c) a d), kdy AS PdF schvaluje rozdělení finančních prostředků fakulty a kontroluje jejich využívání a zároveň schvaluje výroční zprávu o hospodaření fakulty. Dále se PdF řídí vnitřním kontrolním systémem UHK. PdF plně spolupracuje v průběhu prováděných kontrol v rámci plnění plánu interního auditu. Vedoucí pracovníci PdF, v rámci svých povinností, průběžně kontrolují dodržování řídicích norem UHK a PdF.

Za rok 2008 nezaregistrovala PdF žádnou informaci o podezření na možné korupční jednání a žádná korupční jednání nebyla prokázána.

## **Hodnocení vzdělávací činnosti mimo sídlo školy**

Pedagogická fakulta v uplynulém roce měla dvě konzultační střediska. Jedno ze středisek bylo v Chrudimi na Střední odborné škole a středním odborném učilišti obchodu a služeb, kde probíhala výuka oboru Mediální a komunikační studia – Jazyková a literární kultura v kombinované formě. Druhé konzultační středisko je v Jihlavě na Střední odborné škole a středním odborném učilišti obchodu a služeb a bylo zde vytvořeno velmi kvalitní zázemí pro výuku studijního programu Učitelství pro mateřské školy ve formě kombinované.

## **Způsob zajištění kvality odborných praxí**

Odborné praxe tvoří nedílnou součást povinných předmětů v rámci akreditovaných studijních programů. Zajištění kvality těchto praxí je součástí práce garantů jednotlivých praxí. Pedagogické praxe probíhají většinou (mimo souvislých praxí) na fakultních základních a středních školách. Garanti jednotlivých učitelských praxí a didaktici kateder pravidelně tyto školy navštěvují v rámci hospitační činnosti, fakultní učitelé jsou zase naopak zváni na půdu Pedagogické fakulty jednak na odborné přednášky pořádané katedrou pedagogiky a psychologie, jednak na neformální setkání s didaktiky. Na těchto setkáních dochází k výměně poznatků, postřehů a zkušeností.

Neučitelské praxe tvoří velmi významnou skupinu předmětů jednotlivých neučitelských studijních programů. V roce 2008 garanti praxí navrhli pracoviště, s jejichž zajištěním praxe jsou velmi spokojeni. S těmito pracovišti byly podepsány Rámcové smlouvy o zajištění praxí.

Po skončení každé praxe provádí fakultní učitel nebo vedoucí praxe z příslušné spolupracující organizace hodnocení studenta. Také garanti praxí a didaktici mají prostor pro reflexi praxí.

V současné době má PdF 11 fakultních základních škol a 5 fakultních středních škol:

- Základní škola Hradec Králové, Habrmanova 130/12
- Základní škola a Mateřská škola Hradec Králové – Malšova Lhota, Lhotecká 39
- Základní škola a Mateřská škola Hradec Králové – Svobodné Dvory, Spojovací 66
- Základní škola Hradec Králové, tř. SNP 694
- Základní škola Hradec Králové – Pouchov, K Sokolovně 452
- Základní škola a Mateřská škola Pohádka, Mandysova 1434
- Základní škola a Mateřská škola Hradec Králové, M. Horákové 258
- Základní škola a Mateřská škola Hradec Králové, Úprkova 1
- Základní škola Sever, Lužická 1208
- Základní škola a Mateřská škola Josefa Gočára, Hradec Králové, Tylovo nábřeží 1140
- Základní škola a Mateřská škola Hradec Králové, Bezručova 1468
  
- Gymnázium J. K. Tyla, Hradec Králové, Tylovo nábřeží 682
- Obchodní akademie a Jazyková škola s právem státní jazykové zkoušky, Hradec Králové tř. ČSA 274
- Gymnázium Boženy Němcové, Hradec Králové, Pospíšilova tř. 324
- Odborné učiliště, Hradec Králové, 17. listopadu 1212
- Biskupské gymnázium Bohuslava Balbína, Hradec Králové, Orlické nábřeží 356/1  
Rámcové smlouvy byly uzavřeny s následujícími organizacemi:
- CEDR Pardubice o.p.s., Jana Palacha 324, 530 02 Pardubice
- Česká republika - Probační a mediační služba ČR, Hybernská 18, 110 00 Praha 1
- Dětský diagnostický ústav, středisko výchovné péče, ZŠ a ŠJ, Říčařova 277, 503 01 Hradec Králové
- Diecézní charita, Velké náměstí 37, 500 01 Hradec Králové
- Domov důchodců K Biričce 1240, 500 08 Hradec Králové
- Domov mládeže Vocelova, Vocelova 1469/5, 500 02 Hradec Králové
- Domov sv. Josefa - Nestátní zdravotnické zařízení pro nemocné roztroušenou sklerózou; středisko Oblastní charity Červený Kostelec, Žireč 1, 544 04 Dvůr Králové n.L.
- Oblastní charita Červený Kostelec, ul. 5. května 1170, 549 01 Červený Kostelec
- Laxus o. s, Okružní 699, 500 03 Hradec Králové
- Občanské poradenské středisko, o.p.s., Veverkova 1343, 500 02 Hradec Králové
- Oblastní charita Hradec Králové, Velké náměstí 34, 500 03 Hradec Králové
- Oblastní spolek Českého červeného kříže Hradec Králové, Mostecká 290, 500 03 Hradec Králové
- Prostor Pro, Čajkovského 1861, 500 09 Hradec Králové
- SEMIRAMIS o.s. – Centrum primární prevence, Dlabačova 2208, 288 02 Nymburk
- SKOK do života, o.p.s., Velké náměstí 142, 500 03 Hradec Králové
- Střední škola, Základní škola a Mateřská škola, Štefánikova 549, 500 11 Hradec Králové
- Tyflocentrum Hradec Králové, o.p.s., Fráni Šrámka 1647, 500 02 Hradec Králové
- Tyfloservis o.p.s., Krakovská 21, 110 00 Praha
- Vazební věznice, Hradební 860, 500 01 Hradec Králové
- Výchovný ústav Husův domov a školní jídelna, Vrchlického 700, 544 01 Dvůr Králové nad Labem
- Základní škola a Mateřská škola PROINTEPO s.r.o., Hrubínova 1458, 500 02 Hradec Králové

- ZŠ a MŠ při fakultní nemocnici Hradec Králové, Sokolská 581, 500 05 Hradec Králové
- ZŠ a Praktická škola DANETA, s.r.o., Nerudova 1180/28, 500 02 Hradec Králové
- Základní škola a Praktická škola SVÍTÁNÍ, Pardubice o.p.s., Komenského 432, 530 03 Pardubice – Pardubičky

Od nového akademického roku 2008/2009 došlo k organizačním změnám neučitelských praxí. Část administrativy, která se týká komunikace se zařízeními a vystavování příslušných dohod v neučitelských praxích, nově zajišťuje pracovnice děkanátu Mgr. Klimentová. Současně přebrala ze studijního oddělení i agendu pedagogických praxí.

## Zajištění a hodnocení kvality poradenských služeb

Při poskytování individuálních konzultací a v rámci pedagogických a psychologických seminářů je zohledněno sociální zázemí jednotlivých studentů zejména v případech, kdy se to jeví jako užitečné v souvislosti s jejich studiem a dalším rozvojem jejich osobností. Dále využíváme možnost odkázat studenty na služby Poradenského centra UHK, které je vedené a téměř výlučně zastoupené (s výjimkou Doc. PhDr. Danuše Heřmanské, CSc, která již působí externě) pracovníky naší katedry.

Z iniciativy Katedry speciální pedagogiky bylo na PdF UHK založeno poradenské centrum Augustin, které v roce 2008 převzalo odpovědnost za poradenství a péči o studenty se zdravotním znevýhodněním. Toto centrum bylo využito při přípravě a organizaci přijímacích zkoušek uchazečů o studium se zrakovým a sluchovým postižením. V rámci organizace výuky jsou služby využívány při zajišťování bezbarierového prostředí. Studenti využívají také dalších poradenských aktivit v rámci samotného studia. Katedra speciální pedagogiky je odpovídajícím způsobem vybavena tyflotechnikou.

## 6. Rozvoj vysoké školy

### Zapojení do fondu rozvoje vysokých škol

Tabulka 39 – Zapojení do Fondu rozvoje vysokých škol

Tématický okruh	Počet přijatých projektů	Poskytnuté finanční prostředky v tis. Kč.		
		kapitálové	běžné	celkem
A	1	1275	0	1275
B	0	0	0	0
C	0	0	0	0
D	0	0	0	0
E	0	0	0	0
F	8	0	745	745
G	1	0	56	56
<b>Celkem</b>	<b>10</b>	<b>1275</b>	<b>801</b>	<b>2076</b>

## Zapojení do programů financovaných ze Strukturálních fondů EU

**Tabulka 40** – Zapojení doprogramů financovaných z prostředků ze Strukturálních fondů EU  
Fondu rozvoje vysokých škol

Operační program (název)	Opatření (název)	Projekt	Doba realizace projektu	Poskytnutá částka (v tis.) Kč běžné/kapi- tálové	Poskytnutá částka (v tis.) Kč na rok 2008 běžné/kapi- tálové
Přeshraniční spolupráce Česko- Polsko	2.3	Biomonitoring přeshraniční polsko- české oblasti	10/2008 – 12/2010	1100 (38850 Euro)	0/420 (16000 Euro)
<b>Celkem</b> (za OP přeshraniční spolupráce)				<b>1100</b>	<b>0/420</b>
Rozvoj lidských zdrojů	3.3.1	Rozšíření profesních kompetencí učitelů základních škol prostřednictvím e- learningu	10/2006 – 7/2008	991	313/0
Rozvoj lidských zdrojů	3.3.2	Nové metody vyššího profesního vzdělávání sluchově postižených	7/2006 – 6/2008	7494	4176/0
Rozvoj lidských zdrojů	3.3.2	Výchova ke zdraví a zdravému životnímu stylu	1/2007 – 6/2008	1473	463/0
Rozvoj lidských zdrojů	3.3.2	Modulární přístup v poč. přípravě učitelů přírodovědných předmětů pro SŠ	6/2006 – 3/2008	294	52/0
<b>Celkem</b> (za OP RLZ)				<b>10252</b>	<b>5004/0</b>
EQUAL	2.3	Projekt Rozvoj sociálních služeb a vzdělávání - UHK partner?	1/2005 – 4/2008	2214	88/0
<b>Celkem</b> (za EQUAL)				<b>2214</b>	<b>88/0</b>
<b>Celkem</b>				<b>13566</b>	<b>5092/420</b>

## Zapojení do Rozvojových programů

Tabulka 41 – Zapojení do Rozvojových programů v roce 2008

Rozvojové programy	Počet podaných projektů	Počet přijatých projektů	Poskytnuté finanční prostředky v tis. Kč.	
			kapitálové	běžné
Program na podporu rozvoje internacionalizace	0	0	0	0
Program na přípravu a rozvoj lidských zdrojů	0	0	0	0
Program na rozvoj přístrojového vybavení a moderních technologií	1	1	2156	844
Program na podporu rovných příležitostí pro vstup na vysokou školu a studium na ní včetně rozvoje poradenských služeb	0	0	0	0
Program na podporu rozvoje a činností univerzity třetího věku a dalších forem celoživotního učení pro seniory	0	0	0	0
Program na odstranění slabých stránek školy	0	0	0	0
Centralizované rozvojové projekty (jako koordinátor)	0	0	0	0
<b>CELKEM</b>	<b>1</b>	<b>1</b>	<b>2156</b>	<b>844</b>

## 7. Závěr

O studium na fakultě je trvale velký zájem. PdF nabízí možnost studia v bakalářských, magisterských i doktorských studijních programech v prezenční i v kombinované formě studia. Dále poskytuje řadu možností celoživotního vzdělávání. Fakulta pro své studenty trvale vytváří kvalitní podmínky ke studiu.

Během roku 2008 byla realizována reakreditace některých stávajících a akreditace nových studijních programů a oborů.

Na fakultě byla úspěšně realizována řada výzkumných projektů. Fakulta má vybudovány mezinárodní kontakty, které byly základem mobility studentů i akademických pracovníků.

**Silné stránky fakulty:** dostatečné množství akreditovaných studijních programů a oborů, zájem uchazečů o studium na fakultě.

**Hlavní problémy:** nedostatečné prostory pro výuku, havarijní stav 1. budovy, zastaralé vybavení některých laboratoří, nedostatečná vědecká a publikační činnost.

**Řešení problémů:** na základě zpracované studie na výstavbu dvou nových budov Pedagogické fakulty a sportovního areálu je v součinnosti s vedením UHK připravována projektová

žádost na financování těchto budov v areálu Na Soutoku. Současně jsou zpracovávány podklady pro realizaci obnovy vnějšího pláště budovy č. 1.

Pro podporu vědecké a publikační činnosti jsou zpracována nová pravidla hodnocení pedagogických pracovníků, která budou mít dopad na finanční hodnocení pedagogických pracovníků.

Fakulta je rozvíjena v souladu s Dlouhodobým záměrem UHK.

### **Hlavní směry rozvoje fakulty**

Redukce počtu vyučovaných předmětů

- slučování obsahově blízkých předmětů,
- omezení výuky malých studijních skupin,
- částečná prostupnost prezenční a kombinované formy výuky.

Rozvoj vědecko-výzkumné činnosti

- rozvoj vědeckých pracovišť na katedrách,
- podpora publikační činnosti.

Optimalizace struktury pedagogického sboru

- kvalifikační struktura,
- věková struktura.

Koordinace činností oborově příbuzných kateder se zaměřením na

- učitelství,
- přírodní vědy,
- sociální studia.