

Závěrečná zpráva projektu: „Kandidáti voleb do zastupitelstev obcí a jejich šance na zvolení“

**Mgr. Josef Bernard
Katedra sociologie
Filozofická fakulta UHK**

Název projektu: „Kandidáti voleb do zastupitelstev obcí a jejich šance na zvolení“

Složení řešitelského týmu: Mgr. Josef Bernard
Michal Faist

Cíle projektu:

1. Analýza faktorů, které ovlivňují šanci na zvolení jednotlivých kandidátů v komunálních volbách v České republice. Výsledky analýzy budou publikovány formou článku v impaktovaném časopise. Během roku 2011 bude článek odevzdán do redakce časopisu.
2. Zpracování kompletní databáze kandidátů do zastupitelstev obcí v ČR, od roku 1994 do roku 2010, která může být využita v dalších analýzách

Splnění cílů:

1. První cíl byl úspěšně splněn. Rukopis článku byl v závěru roku odevzdán do redakce Sociologického časopisu / Czech Sociological Review. Rukopis článku tvoří přílohu této závěrečné zprávy.
2. Druhý cíl byl úspěšně splněn. Zpracovaná databáze obsahuje údaje o celkem 570 674 kandidátech do zastupitelstev obcí, od roku 1994 do roku 2010. Databáze obsahuje základní údaje o jednotlivých kandidátech a identifikuje kandidáty, kteří kandidovali vícekrát po sobě.

Výsledky publikační činnosti:

V roce 2011 byl zpracován rukopis článku. Recenzní řízení proběhne v roce 2012, v tomto roce také nejspíše počítáme s publikací článku.

Vyúčtování dotace:

Dotace byla využita v souladu s plánovaným projektem. Výsledovka je přílohou této závěrečné zprávy.

V Mistrovicích, 04.01.2012

Josef Bernard

Individuální charakteristiky kandidátů ve volbách do zastupitelstev obcí a jejich vliv na volební výsledky

Individual characteristics of candidates in municipal elections and their effect on election results

Josef Bernard

Mgr. Josef Bernard pracuje jako odborný asistent na Katedře sociologie FF UHK a jako výzkumný pracovník Sociologického ústavu AV ČR. Zaměřuje se zejména na problematiku sociologie venkova, komunální politiky a občanské participace.

Abstract:

In the analyses of municipal election in the Czech Republic, the results for different political parties have been predominantly analyzed so far. The focus of this article is different. It deals with individual characteristics of candidates as important independent factors influencing election results. Individual characteristics of candidates represent specific individual resources which affect the chance of each candidate to gain a seat. Two important mechanisms are traced in the article. First, the dependency of ranking on candidate lists on individual characteristics of candidates; second, the dependency of election success on individual characteristics and on the ranking on candidate lists. A complete list of candidates in municipal elections in 2010 is used as the data source. The combination of this list with lists of candidates in previous municipal elections makes it possible to investigate furthermore the influence of incumbency. The results suggests that incumbency is the dominant independent factor explaining election success of individual candidates, but other characteristics, like sex, education, age or membership in political parties are important as well. In small municipalities, the situation differs in some aspects from the situation in cities.

Keywords: councillors, municipal elections, individual characteristics, Czech Republic, incumbency, municipalities, factors of election success

Komunální politika v českých obcích, zejména v obcích menší velikosti, bývá označována jako politika „nepolitická“ (Ryšavý 2006, Balík 2009, Bubeníček 2010). Spor o míru politizace komunální politiky ovšem vyplývá především z různých pojetí toho, co tvoří podstatné znaky politického jednání. Výraznější shody lze dosáhnout spíše u jiné skutečnosti, která s mírou politizace souvisí, a to že v komunální politice je omezena role politických stran. Tento poznatek není samozřejmě nikterak nový, byl konstatován již mnohokrát (Illner 1992, Jüptner 2001, Ryšavý 2006, Balík 2009, Čmejrek, Bubeníček, Čopík 2010, Ryšavý, Šaradín 2010). Omezená role politických stran vyplývá z následujících skutečností:

v komunálních volbách kandiduje výrazné množství kandidátů buď jako samostatní nezávislí kandidáti nebo na kandidátních listinách sdružujících nezávislé kandidáty (např. Balík 2009, Ryšavý, Šaradín 2010); většina kandidátů na kandidátních listinách politických stran nemá žádnou stranickou příslušnost (např. Balík 2009); dochází k výrazné fluktuaci kandidátů mezi různými kandidátními listinami (Čmejrek, Bubeníček, Čopík 2010), v mnoha obcích jsou v radě obce zastoupeny všechny politické subjekty v zastupitelstvu (Balík 2003), rozhodování uvnitř zastupitelstva často nesleduje linie vymezené politickými stranami (Vobecká, Bernard, Illner 2010), ideologické aspekty hrají v rozhodování samospráv minimální roli (Outlý 2004). Zároveň platí, že význam politických stran roste s rostoucí velikostí obce.

Přestože tedy existuje výrazná shoda o omezené roli politických stran v komunální politice českých obcí, a to zejména obcí menších velikostí, převážná většina analýz volebních výsledků ve volbách do zastupitelstev obcí stále sleduje stranickou logiku a jejich autoři se zabývají především volebními výsledky jednotlivých kandidujících stran, hnutí či sdružení kandidátů. Tyto analýzy tak sice dokáží postihnout celkové trendy podpory jednotlivých kandidujících politických subjektů, ale mají poměrně malou výpovědní hodnotu jak z hlediska informací o tom, jak se při volbách voliči rozhodují, tak také z hlediska důležitých strukturních charakteristik zastupitelstev, která z voleb vzejdou. Údaj o volební straně je totiž pro voliče jen jednou z mnoha informací, které mohou při volbě využít. Volební systém je nastaven tak, že voliči mají možnost přidělovat hlasy nejen kandidátním listinám jako celku, ale také jednotlivým kandidátům. Velmi podstatnou roli při rozhodování voličů, komu přidělí svůj hlas, pak mohou hrát individuální charakteristiky jednotlivých kandidátů. Ve zvolených zastupitelstvech je navíc stranická příslušnost jen jedním z potenciálně důležitých strukturních prvků. Podobně důležitý může být rovněž podíl nováčků, věkové složení zastupitelstva, a jeho další charakteristiky, které vyplývají z jiných vlastností zastupitelů než jejich stranické příslušnosti.

Tento článek si klade za cíl vyplnit informační deficit o významu individuálních charakteristik kandidátů do zastupitelstev obcí pro jejich šanci na zvolení. Přitom se zaměřuje na dva typy individuálních charakteristik kandidátů. Jednak na ty, o kterých jsou voliči jasně informováni, protože jsou uvedeny na volebním lístku – tedy pohlaví kandidátů, jejich věk, vysokoškolský titul, stranickou příslušnost a v omezené míře rovněž zaměstnání. Dále bere v úvahu předchozí působení kandidáta v zastupitelstvu obce.

Zahraniční výzkumy faktorů ovlivňujících šanci na zvolení individuálních kandidátů v komunálních volbách

Individuálními charakteristikami kandidátů ve volbách a jejich vlivem na volební výsledky se zabývala řada zahraničních studií, které lze rozdělit do dvou myšlenkových proudů. První z nich chápe kandidáty jako nositele určitého objemu zdrojů, které mohou využít pro dosažení volebního úspěchu. Volební výsledek pak lze interpretovat jako funkci množství a skladby zdrojů dostupných jednotlivým kandidátům. Takový pohled je dobře použitelný zejména v takových volbách, kdy dochází k soupeření kandidátů bez ohledu na jejich stranickou příslušnost (soupeří navzájem i spolustraníci, volič často ani není o stranické příslušnosti kandidátů informován), a když potenciální nedostatek politických témat využitelných v kampani zvyrazňuje důležitost osobního image jednotlivých kandidátů (Lieske 1989)

Krebs (1998) klasifikuje individuální zdroje, které kandidáti ve volbách využívají, do tří kategorií – zdroje spojené se zastáváním funkce, finanční zdroje, reputační zdroje. Předchozím zastáváním funkce je myšlena zejména situace, kdy kandidáti obhajují aktuálně drženou politickou pozici (inkumbenční efekt), ale rovněž jiná předchozí politická kariéra kandidáta. Finanční zdroje představují výdaje jednotlivých kandidátů na volební kampaň, reputační zdroje pak zahrnují zejména mediální podporu kandidátů, obecněji se jedná o jejich známost v elektorátu a jejich celkově pozitivní nebo negativní obraz. Krebs (1998) ukazuje, že ve volbách do zastupitelstev měst v USA byl nejdůležitějším faktorem, který rozhodoval o úspěšnosti kandidátů, inkumbenční efekt. Ti kandidáti, kteří svůj post obhajovali, měli výrazně větší šanci na zvolení než jejich vyzyvatelé. Druhým nejdůležitějším faktorem jsou výdaje za kampaň. Vyzyvatelé mají šanci porazit inkumbenta v případě, že jejich kampaň je výrazně nákladnější, ovšem výhoda inkumbentů je posilována mimo jiné tím, že v průměru jsou schopni mobilizovat pro kampaň větší finanční zdroje než vyzyvatelé.

Lieske (1989) klasifikuje individuální zdroje podobně jako Krebs, přidává ovšem ještě kategorii připsaných a získaných individuálních charakteristik, jako je pohlaví, rasa, věk, vzdělání nebo zaměstnání a dále kategorii množství politických přívrženců. Získané a připsané charakteristiky představují určitý svébytný druh zdrojů, protože mohou v očích voličů legitimovat kandidáta pro držení dané politické funkce. Množství přívrženců v Lieskeho analýze představuje množství hlasů, jež kandidát obdržel v předcházejících volbách. Kandidáti, kteří byli již dříve úspěšní, mohou i v následujících volbách očekávat vyšší šanci na zvolení.

Oliver (2007) tento způsob uvažování doplňuje o další podstatný prvek. Připomíná, že vliv individuálních charakteristik kandidátů v komunálních volbách na volební výsledky pravděpodobně není ve všech obcích stejný. Naopak předpokládá, že existují určité systematické rozdíly, které vyplývají ze strukturálních vlastností prostředí, kde volby probíhají. Ve velkých obcích a tam, kde jsou lidé o lokální politice méně informovaní, předpokládá silnější efekt inkumbence. Naopak v obcích s větším množstvím politických konfliktů, např. v obcích etnicky heterogenních, předpokládá větší význam předvolební kampaně a celkově vyšší šance vyzyvatelů. Oliver tak do analýzy faktorů ovlivňujících volební výsledky zahrnuje kromě individuálních charakteristik kandidátů také charakteristiky prostředí a interakce mezi nimi.

Alternativní interpretací vlivu individuálních charakteristik kandidátů na volební výsledky je vysvětlení těchto charakteristik jako „záchytných bodů“ pro voliče ve volbách s nízkou informovaností (*low information elections*) (Matson, Fine 2006). Individuální charakteristiky kandidátů nemusí být vnímány jen jako zdroje, které jim slouží k získání hlasů a jsou jimi strategicky využívány. Lze je chápat jako berličku, kterou voliči využívají v situaci, kdy nemají dostatek informací, podle nichž by se mohli rozhodnout, který z kandidátů by nejlépe reprezentoval jejich zájmy. V parlamentních volbách tuto podstatnou informaci zpravidla obsahuje stranická příslušnost, protože postoje jednotlivých politických stran vůči významným celospolečenským tématům jsou před volbami široce medializovány. V komunálních volbách ovšem údaj o stranické příslušnosti buď může absentovat, nebo ideologické rozpory mezi politickými stranami není možné snadno interpretovat ve vztahu k tématům lokální politiky. Voliči pak využívají i méně hodnotné informace, které jim mohou pomoci vybrat z nabídky kandidátů. Základní informace o kandidátech (pohlaví, etnická příslušnost, věk), nebo také umístění kandidáta na volebním lístku, pak mohou být důležitými nezávislými faktory ovlivňujícími jejich šance na zvolení. Matson a Fine (2006) si všímají zejména vlivu pohlaví a etnické příslušnosti. Konstatují, že ženy jsou ve sledovaných komunálních volbách na Floridě systematicky zvýhodňovány oproti mužům a hispánští kandidáti znevýhodňováni. Vyšší podpora žen ovšem platí zejména pro nehispánské kandidátky.

Pojetí individuálních charakteristik kandidátů jako záchytných bodů pro voliče je založeno na přesvědčení o silném významu stereotypů pro volební výsledky. Stereotypy o

schopnosti, resp. neschopnosti členů určitých sociálních skupin zastávat politický úřad pak vedou ke zvýšení či snížení jejich šance na zvolení.¹

Oba dva uvedené směry uvažování o individuálních charakteristikách kandidátů jako faktorech ovlivňujících jejich zvolení ovšem nejsou protikladné, spíše lze říci, že pojetí individuálních charakteristik jako zdrojů je obecnější. Jednotlivé „záchytné body“ pro voliče lze totiž chápat jako specifické individuální zdroje kandidátů, které je v očích voličů lépe či hůře legitimují pro volenou funkci.

Provedené výzkumy se shodují v tom, že nejvýznamnější individuální charakteristikou, která ovlivňuje šanci kandidátů na zvolení, je inkumbence, tedy zastávání funkce v předchozím volebním období. Efekt inkumbence byl zdokumentován i v jiných typech voleb než ve volbách na komunální úrovni (např. Lockerbie 1994). Kandidáti, kteří obhájí svůj post, mají podle Trounstein (2009) výhodu oproti svým vyzyvatelům v několika aspektech. Jejich vyšší šance na zvolení může vyplývat z toho, že se jedná o kandidáty, kteří již v předchozích volbách potvrdili své kvality tím, že byli zvoleni. Dále může jejich zvýhodnění vyplývat z kvality jejich činnosti ve funkci v posledním volebním období. Oba tyto typy výhod odpovídají normativním požadavkům reprezentativní demokracie, neboť vyšší pravděpodobnost zvolení inkumbentů oproti vyzyvatelům vyplývá z kvality kandidátů, prokázané buď jejich dřívějším zvolením, nebo kvalitním výkonem držené funkce. Naproti tomu třetí efekt s normativními požadavky reprezentativní demokracie v souladu není. Výhoda inkumbentů může totiž vyplývat z prostého faktu, že v průběhu předchozího volebního období se jim podařilo získat přístup ke zdrojům, k nimž jejich vyzyvatelé přístup nemají, nejedná se ovšem o zdroje, které by prokazovaly jejich kvality. Typickým příkladem je přístup k většímu množství peněz na kampaň (snadnější sehnání sponzorů), větší přístup do médií (problematický zejména tam, kde obsah lokálních médií je kontrolován zvolenou lokální vládou), nebo možnost provádět úpravy volebních obvodů.

Fakt, že vliv inkumbence je do značné míry vysvětlitelný selekčním efektem (inkumbent je dobrým kandidátem, který již jednou byl zvolen), je poměrně zřejmý². Zbylé dva efekty,

¹ Vliv stereotypů lze využít při vysvětlování podreprezentace žen v politických funkcích. Dolan (2010) tak ukazuje, že zejména stereotypy o schopnosti žen věnovat se agendě spojené s „mužskými tématy“, jako je ekonomika či bezpečnost, výrazně ovlivňují ochotu voličů dát hlas ženě. Adams a Schreiber (2010) ovšem ukazují, že právě v komunální politice USA vyplývá podreprezentace žen z jejich nízké ochoty kandidovat spíše než z toho, že by voliči upřednostňovali mužské kandidáty. Podobně Matson a Fine (2006) dospívají k závěru, že ženy jsou v komunálních volbách voliči spíše zvýhodňovány než znevýhodňovány.

² Coates a Munger (1995) dokonce ukazují, že i sami politici volí svou kariéru podle toho, jak úspěšní byli v předchozích volbách. Politici, kteří ve volbách uspěli, ovšem na hranici volitelnosti, tedy s poměrně malou voličskou podporou, častěji než ostatní ukončují svou kariéru a do dalších voleb už nekandidují. Coates a Munger ovšem analyzují chování členů kongresu USA, nikoliv zastupitelstev obcí.

kteří Trounstein popisuje, podobně zřejmé nejsou. Předpokládáme-li, že inkumbenti jsou zvýhodněni díky kvalitě své práce v předchozím volebním období, musíme připustit, že voliči při výběru kandidátů posuzují jejich předchozí působení, že tedy volí podle retrospektivních kritérií. Martinussen (2004) shrnuje důvody, proč je podobný předpoklad na komunální úrovni politiky sporný.³ Prvním důvodem je to, že samosprávy obcí nejsou ve svém rozhodování zcela autonomní a zastupitelé tedy nenesou plnou odpovědnost za přijatá rozhodnutí. Do značné míry jsou závislí na podmínkách nastavených vyššími hierarchiemi veřejné správy. Druhým důvodem je nízká informovanost voličů o záležitostech lokální politiky vyplývající především ze slabého zastoupení těchto témat v masmédiích. Konečně třetím důvodem je nejasné oddělení „vlády“ a „opozice“ v komunální politice. Není vždy jasné, která skupina komunálních politiků tvoří v daném volebním období rozhodující mocenské uskupení.⁴ Empirické výzkumy, které se pokusily zachytit souvislost mezi úspěšností samospráv obcí a šancemi inkumbentů na znovuzvolení, zaznamenaly jen velmi slabou souvislost (Martinussen 2004; Boyne et al. 2009; Berry, Howell 2007). Problém je samozřejmě už v tom, jak úspěšnost samospráv měřit.⁵ Zde citovaní autoři využívají jako měřítko kvality samosprávy posouzení socioekonomické situace v obci a kvality poskytovaných veřejných služeb a jejich změn. James a John (2006) přitom zdůrazňují význam informovanosti. Dokládají, že voliči volí podle retrospektivních kritérií, pokud mají k dispozici dostatečně jasnou a jednoduchou informaci o výkonnosti samosprávy, jakou představuje např. britský audit výkonnosti veřejných služeb.⁶

Vliv individuálních charakteristik kandidátů do zastupitelstev obcí v České republice a český volební systém

V rámci analýz volebních výsledků českých komunálních voleb prozatím tématu vlivu individuálních charakteristik kandidátů na jejich šanci na zvolení nebyla věnována příliš velká pozornost. Byl ovšem doložen vliv inkumbence na pravděpodobnost zvolení kandidátů

³ Martinussen popisuje situaci ve Skandinávských zemích, jeho argumenty ovšem mají obecnější platnost.

⁴ Kirlin (1975) a Karnig a Walter (1981) podporují tento třetí argument také empiricky. Ukazují, že voliči mají tendenci hodnotit všechny inkumbenty stejným metrem, bez ohledu na rozdílnost jejich kvalit a politických postojů. Často (častěji než by odpovídalo pravděpodobnosti) totiž dochází k tomu, že v komunálních volbách v USA jsou vyměněni všichni kandidující inkumbenti (či jejich podstatná část).

⁵ Podrobnější diskusi o možnostech měření výkonnosti vlád viz Kostecký, Patočková (2006), včetně posouzení výhod a nevýhod jednotlivých možností.

⁶ Čtenář se ovšem může ptát, nakolik v takovém případě zvolená metodika prováděného auditu je sama o sobě faktorem ovlivňujícím volební výsledky. Představa, že existuje možnost objektivního a zcela nestranného posouzení kvality poskytovaných služeb, je spíše iluzorní.

(Ryšavý, Bernard 2012). Zatímco kandidující inkumbenti mají zhruba 80% šanci na zvolení, ostatní kandidáti získávají zastupitelská křesla jen cca ve 20% případech. Šance inkumbentů na zvolení je přitom od voleb v roce 1998 zhruba stabilní, zatímco šance ostatních kandidátů mírně klesají. S rostoucí velikostí obce také roste převis počtu kandidátů nad počtem zastupitelských míst, šance inkumbentů i ostatních kandidátů na zvolení jsou tedy v malých obcích podstatně vyšší než ve velkých městech. Na vzorku obcí okresu Šumperk ukazuje výrazný vliv inkumbence na zvolení zastupitelů rovněž Balík (2009: 177), v osmi vybraných městech také Šedo (2009). Šedo zároveň upozorňuje na podstatnou skutečnost, že totiž inkumbenti obsazují výrazně častěji než jiní kandidáti přední místa na kandidátních listinách. Jejich vyšší šance na zvolení tak nevyplývá jen z vyšší voličské podpory, ale také z toho, že využívají vlastností volebního systému.

Balík (2009) věnoval hlubší pozornost preferenčnímu hlasování ve volbách do zastupitelstev obcí, které s problematikou významu individuálních charakteristik kandidátů úzce souvisí. Jeho analýza nepotvrzuje předpoklad, že v malých obcích jsou do zastupitelstev častěji voleni kandidáti umístění na kandidátních listinách na zadních (nevolitelných) pozicích. Úspěšnost takových kandidátů závisí na množství preferenčních hlasů, které získají. V malých obcích, kde jsou všichni kandidáti dobře známí, by bylo možné očekávat vyšší podporu silných osobností ze zadních míst kandidátních listin. Ve skutečnosti jsou ovšem tyto „preferenční zastupitelé“ voleni v malých obcích podobně často jako ve velkých a jejich podíl se pohybuje v průměru kolem 22%.

O vlivu dalších charakteristik jednotlivých kandidátů na jejich volební úspěch nemáme informace. Nápodvedou mohou být porovnání struktury množiny kandidátů a struktury množiny zvolených zastupitelů podle kritérií jako je věk nebo pohlaví. Čmejrek (2008) například ukazuje, že mezi kandidáty převažují osoby středního věku, ovšem mezi zvolenými zastupiteli jsou lidé středního věku zastoupeni ještě výrazně častěji. Z toho lze usuzovat, že jak nízký, tak naopak vysoký věk, patří k faktorům, které kandidáty ve volbách znevýhodňují. Neznáme ovšem mechanismus tohoto znevýhodnění. Nevíme, zda mladí a staří kandidáti dostávají od voličů méně hlasů, nebo zda jsou umísťováni na méně výhodných místech kandidátky, nebo zda kandidují častěji v těch obcích, kde je velký převis kandidátů nad zastupitelskými místy a šance na zvolení je tam tak automaticky nižší.

Rovněž nejsou podrobněji analyzovány různé aspekty voličského rozhodování, např. výše zmíněná retrospektivní kritéria při hodnocení inkumbentů. Je možné, že v malých obcích jen s několika stovkami obyvatel, kterých je v České republice největší množství, hrají retrospektivní kritéria podstatnou roli, protože voliči mají snadnou šanci vidět přímé výsledky

práce samosprávy. Je ovšem také možné, že vysoká míra informovanosti o činnosti samosprávy a zejména o postojích jednotlivých zastupitelů v malých obcích je spíše fikcí. Martinussenův (2004) výše popsaný výčet obtíží spojených s aplikací retrospektivních kritérií při volbách do zastupitelstev obcí platí v malých obcích možná ještě silněji než ve velkých. Bernard (2011) a Kostelecký (2012) každopádně ukazují, že je velký problém doložit statistickou souvislost mezi výkonem samosprávy a socioekonomickými podmínkami v malých obcích. Strukturální vlivy, které situaci v malých obcích ovlivňují, jsou zřejmě příliš silné na to, aby samospráva dokázala v obcích dosáhnout podstatných změn socioekonomické situace. Voliči tak mají málo kritérií, podle kterých by úspěšnost samosprávy a kvalitu inkumbentů mohli hodnotit. Je ovšem pravděpodobné, že voliči činnost samosprávy posuzují podle jiných kritérií než podle změn socio-ekonomických podmínek, zejména podle takových, která nelze dobře kvantifikovat, jako je např. vzhled obce, kvalita úklidu, vystupování starosty, a podobně. Doložit statisticky aplikaci takovýchto retrospektivních kritérií není dost dobře možné.

Volební systém aplikovaný při volbách do zastupitelstev obcí v České republice vnáší do úvah o vlivu individuálních charakteristik kandidátů na jejich šance na zvolení další aspekty. Český komunální volební systém je poměrný a využívá vázané kandidátní listiny, umožňuje ovšem preferenční hlasování a panašování. Voličům jsou tedy předloženy kandidátní listiny obsahující pro každý politický subjekt, který se voleb účastní, seznam kandidátů (minimálně jeden kandidát, maximálně tolik kandidátů, kolik je míst v zastupitelstvu obce).⁷ Voliči udělují hlasy buď jednotlivým kandidátům napříč kandidátními listinami, nebo celé kandidátní listině, nebo mohou obě formy kombinovat. V případě, že vyberou celou kandidátní listinu, je jejich volba stejná, jako by udělili hlas každému kandidátovi z této listiny. Pokud kromě jedné kandidátní listiny vybírají i jednotlivé kandidáty z jiných listin, obdrží hlas každý jednotlivě vybraný kandidát a z vybrané listiny tolik kandidátů, kolik zbývá do celkového počtu členů zastupitelstva, v pořadí, v němž jsou na listině uvedeni. Celkem může každý volič udělit tolik hlasů, kolik činí počet volených zastupitelů. Přestože ovšem voliči mají možnost vybírat kandidáty napříč kandidátními listinami (panašování), jejich hlas pro určitého kandidáta je v první řadě vždy hlasem pro kandidátní listinu, jíž je tento kandidát členem, a teprve v druhé řadě preferenčním hlasem pro zvoleného kandidáta v rámci této listiny. Při vyhodnocování výsledků se nejprve zjistí, kolik

⁷ V obcích, kde se volí sedm a méně zastupitelů, může kandidátní listina obsahovat o třetinu více kandidátů než kolik činí počet členů zastupitelstva obce. Tímto způsobem je v malých obcích, kde kandiduje jen jedna kandidátní listina, umožněna existence náhradníků.

hlasů celkem získala která kandidátní listina a podle tohoto počtu je odvozen počet zvolených zastupitelů z každé kandidátní listiny. Jména kandidátů, kteří jsou z určité kandidátní listiny zvoleni, se řídí v první řadě jejich pořadím na kandidátce. Je-li zvolen jeden kandidát, je to osoba na prvním místě, v případě dvou kandidátů osoby na prvním a druhém místě atd. Pouze tehdy, když počet hlasů pro určitého kandidáta překročí o 10% průměrný počet hlasů všech kandidátů na dané listině, získává tento kandidát hlas přednostně.⁸

Popsaný volební systém vnáší do úvah o faktorech ovlivňujících šance jednotlivých kandidátů na zvolení dva aspekty. Za prvé, šance každého kandidáta na zvolení je výrazně determinována jeho pořadím na kandidátní listině. Kandidáti na předních místech listin mají výrazně větší šanci být zvoleni než kandidáti na zadních místech, kteří musí spoléhat na své preferenční hlasy. Za druhé, pro jednotlivé kandidátní listiny je výhodné, jsou-li zaplněny maximálním možným počtem kandidátů (hlas pro určitou listinu znamená hlas pro každého jejího kandidáta, listiny s menším počtem kandidátů se tak o hlasy připravují). To vede v praxi k tomu, že zadní místa kandidátních listin jsou zaplňována kandidáty takřkajíc do počtu, kteří o své zvolení do zastupitelstva ve skutečnosti neusilují.

Chceme-li tedy analyzovat vliv individuálních charakteristik jednotlivých kandidátů na jejich šanci na zvolení do zastupitelstva obce v České republice, je třeba zkoumat dva různé procesy. V první řadě jde o to, jak charakteristiky kandidátů ovlivňují jejich šanci být zařazeni na přední místa kandidátních listin, z nichž je možné být zvolen do zastupitelstva i s malým počtem individuálních preferenčních hlasů. Dále pak můžeme se zohledněním pozice na kandidátní listině zjišťovat, jak individuální charakteristiky ovlivňují voličskou podporu a tedy přímo šanci na získání mandátu.

Rozvaha o nezávislých proměnných

Problematika individuálních zdrojů jednotlivých kandidátů v komunálních volbách je v českém volebním systému specifická. Není obvyklé, aby jednotliví kandidáti sami financovali svou kampaň a vzhledem k poměrnému volebnímu systému ani nejsou obvyklé kampaně zaměřené na jednoho konkrétního kandidáta. Individuální výdaje na kampaň, resp. finanční zdroje, proto v českých podmínkách nejsou smysluplným nezávislým faktorem zvolení.

⁸ Tento volební systém je poměrně komplikovaný, a jak poznamenává Lebeda (2009), voliči mu zpravidla dobře nerozumí. Možnost panašování chápou v první řadě jako výběr konkrétních kandidátů. Ve skutečnosti však každý hlas, jak bylo výše řečeno, je v první řadě hlasem pro určitou kandidátní listinu. Hlas odevzdaný pro určitého kandidáta tak může v mnoha případech znamenat, že do zastupitelstva bude zvolen kandidát jiný, i když ze stejné kandidátní listiny.

Naproti tomu zdroje spojené s držetím politické funkce a reputační zdroje, stejně jako další připsané a získané individuální charakteristiky, mohou hrát podstatnou roli jak pro získání dobré pozice na kandidátní listině, tak pro vysokou voličskou podporu. Lze předpokládat, že kandidáti se zkušeností s prací v zastupitelstvu mají lepší šance na dobré umístění na kandidátních listinách díky tomu, že ukázali, že jsou pro elektorát akceptovatelní, a jsou-li členy politických stran, mají navíc dosti pravděpodobně vybudovanou pozici uvnitř strany, která jim pomůže výhodné pořadí na listině obsadit. Výše popsané efekty inkumbence pak mohou také zvyšovat jejich voličskou podporu.

Reputační zdroje, které Krebs (1998) chápe zejména jako mediální podporu kandidátů, mohou mít v podmínkách malých obcí ještě zcela jiný rozměr, a to celkovou pověst dané osoby v lokální komunitě a její zapojení do života komunity. V malých obcích lze předpokládat, že role médií je spíše okrajová a naopak výrazně narůstá význam neformálních komunikačních kanálů a přímé komunikace. Reputační zdroje mohou stejně jako zdroje spojené se zastáváním politické funkce mít vliv nejen na voličskou podporu, ale i na pořadí na kandidátní listině, neboť umístování známých jedinců s dobrou pověstí na přední místa kandidátek může být strategií pro zvýraznění kandidátní listiny jako celku.

Připsané a získané individuální charakteristiky, jako je věk, pohlaví či vzdělání, jsou dalšími potenciálně významnými prediktory i v českých podmínkách. Na rozdíl od situace v USA ovšem lze předpokládat, že zde spíše okrajovou roli bude hrát etnická příslušnost kandidáta (množina kandidátů je do značné míry etnicky homogenní).

Další významný zdroj, který v českých podmínkách může hrát podstatnou roli, představuje politický subjekt, za který kandidát kandiduje, a samozřejmě pozice kandidáta uvnitř politické strany či hnutí. Můžeme tedy hovořit o specifických stranických zdrojích.

České obce mají extrémní velikostní rozpětí (od několika desítek až po stovky tisíc obyvatel). Volební chování voličů v malých obcích se liší od volebního chování obyvatel velkých měst. Proto je třeba předpokládat, že i význam individuálních charakteristik kandidátů bude v malých obcích jiný než ve velkých. Proto je třeba v analýze zkoumat obce různých velikostních kategorií zvlášť.

S datovým souborem použitým v analýze (viz níže), lze zjišťovat vliv některých zde popsaných typů individuálních zdrojů, ne však všech. Chybí zejména údaje o reputačních zdrojích, které jsou tudíž vyřazeny z analýzy. Tabulka 1 zobrazuje proměnné využitě jako indikátory jednotlivých typů individuálních zdrojů včetně jejich rozložení v souboru.

Tabulka 1. Nezávislé proměnné a jejich rozložení v datovém souboru

typ zdrojů	proměnná	hodnoty proměnné		
zdroje založené na předchozím zastávání funkce	počet volebních období ve funkci	kandiduje nově 79,2%	jedno období 8,9%	2 a více období 11,8%
stranické zdroje	politický subjekt ⁹	parlamentní strana 43,1%	neparlamentní strana či hnutí 14,4%	sdružení nezávislých kandidátů 37,3%
	straník/nestraník	nestraník 81,6%	straník 18,4%	
další individuální charakteristiky	pohlaví	muž 68,9%	žena 31,1%	
	věk	do 30 let 12,8%	31-60 let 73,6%	nad 60 let 13,5%
	titul	bez titulu 77,6%	vš 21,0%	MUDr. 1,4%

Zdroj: kandidáti komunálních voleb 2010, zdrojová data ČSU

Zdroje spojené s předchozím zastáváním funkce jsou indikovány počtem volebních období, která kandidát zastával funkci zastupitele obce. Pro zjednodušení je proměnná kategorizována do tří kategorií. Stranické zdroje jsou indikovány jednak údajem o typu politického subjektu, za který kandidát kandiduje (volební strana). Opět ovšem bylo nutné přistoupit pro účely analýzy k jejich kategorizaci. Do první kategorie řadíme politické strany, které v roce 2010 patřily mezi parlamentní strany, ať už před parlamentními volbami, nebo po nich (ODS, ČSSD, KDU-ČSL, KSČM, SZ, VV, TOP09)¹⁰, do druhé kategorie ostatní politické strany a hnutí, do třetí kategorie kandidátky sdružující nezávislé kandidáty. Pozici kandidáta uvnitř politické strany indikuje dichotomická proměnná straník/nestraník. Údaj o stranické příslušnosti jistě nevyčerpává důležité informace o možných vnitrostranických zdrojích, v kontextu komunálních voleb je však podstatný. Politické strany totiž zpravidla na své kandidátky kromě svých členů umísťují osoby bez politické příslušnosti (ať už proto, že na komunální úrovni nemají dostatek členů, kteří by mohli kandidovat, nebo protože zařazení nestraníků má přitáhnout pozornost voličů). Tito lidé pak ovšem v rámci dané politické strany disponují zpravidla jen minimálními zdroji.¹¹ Z dalších individuálních charakteristik byly do analýzy zařazeny ty, které lze vyčíst z volebního lístku, tedy pohlaví kandidáta, jeho věk a případný vysokoškolský titul. Volební lístky obsahují navíc informaci o zaměstnání kandidátů. Kategorizace uvedených zaměstnání ovšem představuje prakticky neřešitelný úkol, protože kandidáti svá zaměstnání uvádějí pod různými označeními, což znemožňuje

⁹ Dopočet do 100% tvoří samostatně kandidující nezávislí kandidáti.

¹⁰ Neřadíme sem ovšem stranu „Starostové a nezávislí“, která je v parlamentu zastoupena v koalici s TOP09. Zároveň sem řadíme všechny koalice a sdružení politických subjektů, z nichž alespoň jeden člen patří k parlamentním stranám.

¹¹ Vliv vnitrostranických zdrojů se ovšem může projevit jen na kandidátních listinách politických stran. V analýzách proto bude zkoumán jen v dílčím souboru takových kandidátek.

automatikou kategorizaci. Na některá povolání však lze usuzovat i z uvedeného typu vysokoškolského titulu. Takto bylo možné identifikovat kandidáty lékaře (titul MUDr.) Povolání lékaře má v České republice vysokou prestiž a proto je pravděpodobné, že tvoří jeden z individuálních zdrojů, který voliči mohou při své volbě zohledňovat.

Metodologie výzkumu

Empirická analýza byla provedena za pomoci datového souboru obsahujícího seznam všech kandidátů do zastupitelstev obcí v České republice v komunálních volbách 2010. Seznam kandidátů obsahuje kromě jména kandidáta a volební strany také další údaje, a to zejména: pohlaví, věk, titul, navrhuje stranu¹², stranickou příslušnost, kód obce, v níž kandidát kandidoval, pořadí na kandidátní listině, povolání, počet získaných hlasů, výsledek voleb (získal mandát či nikoliv). Kombinací seznamu kandidátů s datovým souborem obsahujícím informace o obcích je možno doplnit ke každému kandidátovi základní charakteristiky o obci, v níž kandidoval, zejména její populační velikost.

Dále je možné kombinací seznamů kandidátů za všechny komunální volby od roku 1994 do roku 2010 extrahovat pro jednotlivé kandidáty informaci o předchozím zastávání zastupitelské funkce. Kombinace seznamů za jednotlivé volby ovšem není triviální. Bylo třeba identifikovat v seznamech ty kandidáty, kteří kandidovali vícekrát po sobě. Toho bylo dosaženo pomocí kombinace následujících kritérií: shoduje se jméno i příjmení kandidáta, shoduje se obec, v níž kandiduje, shoduje se rok narození kandidáta. Identifikace vícekrát kandidujících kandidátů byla provedena automaticky s využitím elektronických databázových systémů. Výsledkem je soubor všech kandidátů do zastupitelstev obcí v České republice od roku 1994 do roku 2010, s údaji o tom, ve kterých volbách který kandidát kandidoval, za jaký politický subjekt a s jakým výsledkem. Celkový počet osob v seznamu činí 570 674.¹³ Z tohoto souboru byly pro volby v roce 2010 extrahovány informace o předchozích zastupitelských funkcích jednotlivých kandidátů.

Dále byly za pomoci informací v souboru zjištěny údaje o počtu mandátů, který získaly jednotlivé kandidátní listiny a také údaj, zda se kandidáti nacházeli na takovém pořadovém místě na kandidátní listině, které umožňovalo získat mandát bez přeskokování (dále v textu

¹² V případě koalic se navrhuje strana může lišit od strany volební.

¹³ Provedený postup není zcela bezchybný. Díky kombinaci více kritérií užitých při identifikaci identických osob se sice podařilo ve většině případů zamezit mylné shodě různých osob se stejným jménem (v malých obcích, kde často kandidují navzájem příbuzní kandidáti, nezdědka dochází k tomu, že kandidují dvě, i více osob stejného jména a příjmení). Hlavní problém ovšem činí změna příjmení žen po sňatku (ženu, která změnila příjmení, se nepodaří identifikovat jako jednu osobu), a nepřesné údaje o věku, které uvádí mnoho kandidátů (pro identifikaci byla využita tolerance +/- 1 rok). Celkový počet chyb je však zřejmě zanedbatelný.

označováno jako volitelná pozice), nebo zda museli pro získání mandátu získat dodatečné preferenční hlasy (nevolitelná pozice).

Data obsažená ve výsledném datovém souboru jsou unikátní tím, že zahrnují všechny obce v České republice. Dosavadní srovnatelné výzkumy totiž pracovaly jen s velmi omezeným počtem obcí (např. Balík 2008, Šedo 2009). S jejich výsledky tak bylo třeba zacházet velmi opatrně. Z analýzy jsou vyloučeny pouze obce, které využívají v komunálních volbách rozdělení do několika volebních obvodů. Jejich volební systém je tak odlišný a nelze je smysluplně porovnat s ostatními obcemi. V roce 2010 to byly tři obce – Praha, Olomouc a v Lišově.

Vliv individuálních charakteristik kandidátů na jejich volební výsledek byl v datovém souboru analyzován především pomocí logistické regrese s dichotomickou závislou proměnnou (obsadil na kandidátce volitelné místo/neobsadil volitelné místo) (získal mandát / nezískal mandát).

Bylo provedeno několik sérií logistických regresí. Obce byly ve všech analýzách rozděleny podle své velikosti do tří skupin (obce venkovského charakteru – méně než 3 000 obyvatel; malá a střední města – 3 000 až 50 000 obyvatel; velká města – více než 50 000 obyvatel). V každé velikostní kategorii obcí byla provedena vlastní analýza. V první sérii byla zjišťována pravděpodobnost umístění na volitelné pozici na kandidátní listině s nezávislými proměnnými pohlaví, věk, titul, inkumbence a politický subjekt. Z této analýzy byli vyloučeni všichni kandidáti, kteří kandidovali jako samostatní nezávislí kandidáti, protože u nich nemá smysl uvažovat o pořadí na kandidátní listině.

Ve druhé sérii byli vytříděni jen ti kandidáti, kteří se umístili na kandidátních listinách na volitelných pozicích a byl zkoumán vliv nezávislých proměnných na pravděpodobnost jejich zvolení.

Ve třetí sérii byli vytříděni naopak jen kandidáti, kteří se umístili na nevolitelné pozici, a byl opět zkoumán vliv nezávislých proměnných na pravděpodobnost jejich zvolení. V podstatě je tak zjišťováno, čím je ovlivněna jejich šance, že pomocí preferenčních hlasů přeskochí kandidáty před sebou.

V závěrečné sérii byly vytříděny jen kandidátní listiny parlamentních politických stran (ODS, ČSSD, KSČM, KDU-ČSL, SZ, VV, TOP09) a analýzy byly zopakovány se zařazením dodatečné nezávislé dichotomické proměnné – straník/nestraník.

Výsledky analýzy

Vstupní analýza

Nejprve byla provedena jednoduchá analýza podílu kandidátů, kteří získali zastupitelský mandát, podle jednotlivých kategorií kandidátů vymezených nezávislými proměnnými. Její výsledky shrnuje tabulka 2. Je patrné, že všechny zkoumané nezávislé proměnné skutečně diferencují šanci kandidátů na získání zastupitelského mandátu. Muži získávají titul o něco častěji než ženy, lidé středního věku častěji než mladí kandidáti a senioři, vysokoškoláci častěji než lidé bez vysokoškolského titulu a lékaři ještě častěji než ostatní vysokoškoláci, inkumbenti získávají mandát mnohem častěji než nováčci, kandidáti kandidující za nezávislé politické subjekty jsou úspěšnější než kandidáti politických stran a nestraníci úspěšnější než straníci. Zdaleka největší vliv má podle výsledků této předběžné analýzy inkumbence, tedy předchozí zastávání zastupitelské funkce.

Tabulka 2: Pravděpodobnost získání mandátu pro jednotlivé skupiny kandidátů, komunální volby 2010

		Získ mandátu
Pohlaví	muž	30,9%
	žena	24,4%
Věk	do 30 let	16,2%
	senior 61+	22,0%
	31-60	32,3%
Titul	bez titulu	26,3%
	s titulem	37,4%
	MUDr.	43,4%
Inkumbence	ne	16,1%
	jednou	73,1%
	dva a vícekrát	81,1%
politický subjekt	parlam. strana	19,7%
	neparlam. strana	17,5%
	sdružení nezávislých kandidátů	42,0%
politická příslušnost	nestraník	30,5%
	straníček	21,4%

Zdroj: kandidáti komunálních voleb 2010, zdrojová data ČSÚ

Tato prvotní analýza naznačuje důležité rozdíly z hlediska šancí jednotlivých kandidátů na volební úspěch, nedokáže ovšem postihnout mechanismy, kterými jsou rozdílné šance vytvářeny. Takové mechanismy mohou být trojího druhu. Zaprvé, rozdílné šance různých skupin kandidátů mohou vyplývat z podoby kandidátních listin. Kandidáti s menšími šancemi mohou být umísťováni na zadní pozice na kandidátkách. Zadruhé, rozdílné šance mohou

vyplývat z voličského chování, kandidáti s menšími šancemi možná získávají menší počet preferenčních hlasů. Zatřetí, rozdílné šance mohou vyplývat z odlišné struktury kandidátů v různě velkých obcích. V malých obcích jsou komunální volby zpravidla méně soutěživé než ve velkých, šance na získání mandátu je zde tedy větší. Pokud jsou v malých obcích některé skupiny kandidátů zastoupeny výrazně častěji než ve městech (například nestraníci), bude se v celkovém pohledu šance těchto skupin na získání mandátu vyšší. Provedená vstupní analýza dále nedokáže očistit vlivy jednotlivých nezávislých proměnných od sebe navzájem.

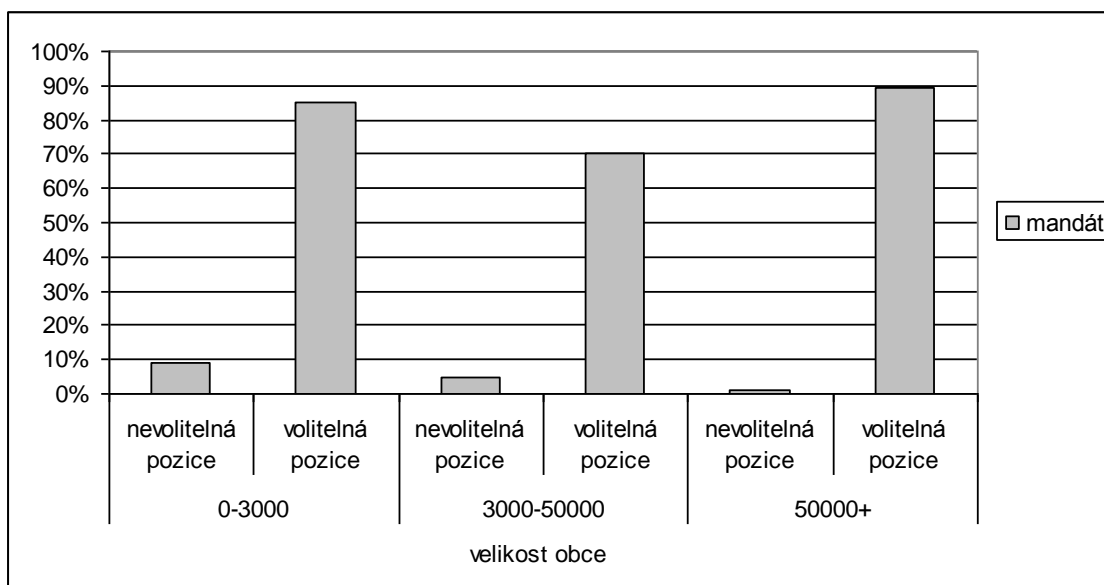
Pro lepší pochopení mechanismu vzniku různých pravděpodobností získání mandátu v různých skupinách kandidátů bylo proto provedeno několik sérií logistických regresních analýz (viz výše).

Analýza šancí na umístění na volitelné pozici na kandidátce

Pouze cca 27% kandidátů, mimo kandidáty kandidující jako samostatní nezávislí kandidáti, zastávalo na kandidátních listinách takovou pozici, že by bez přeskokování, mohli být zvoleni do zastupitelstva obce, v níž kandidovali (dále v textu pod označením „volitelná pozice“). Velkou roli zde ale hraje velikost obce. V obcích do 3000 obyvatel takovou pozici zastávalo 35% kandidátů, naopak ve městech nad 50 000 obyvatel jen 8,5% kandidátů.

Šance na získání mandátu je ovšem zcela zásadně závislá na tom, zda kandidát obsadil na kandidátce volitelnou pozici, nebo nikoliv. Obrázek 1 ukazuje šance kandidátů na volitelných a nevolitelných pozicích na získání mandátu v obcích různých velikostních kategorií.

Obr. 1. Pravděpodobnost získání mandátu podle pozice na kandidátní listině a velikostní kategorie obce, komunální volby 2010



Zdroj: Zdroj: kandidáti komunálních voleb 2010, zdrojová data ČSÚ

Kandidáti na nevolitelných pozicích získávají mandát jen v minimálním procentu případů. V malých obcích cca v 9%, ve velkých městech ovšem jen zhruba v 1% případů. Individuální šance na získání dostatečného množství preferenčních hlasů pro přeskokání kandidátů na přednějších místech listiny je tedy velice nízká. Naopak kandidáti na volitelných místech mají zastupitelský post dosti jistý. Ve velkých městech a malých obcích ho v roce 2010 získali téměř v 90% případů. Ve střední velikostní kategorii obcí docházelo na předních místech kandidátek k největším změnám, mandát zde získalo jen cca 70% kandidátů na volitelných místech, naopak 30% z nich bylo nakonec přeskočeno někým ze zadních míst.

Pro pochopení, nakolik jsou rozdílné šance různých skupin kandidátů na získání mandátu ovlivněny jejich pozicí na kandidátní listině, bylo provedeno několik logistických regresí se závislou proměnnou umístění na volitelném místě na kandidátní listině. Nejprve byla provedena analýza pro každou velikostní kategorii obcí zvlášť a nakonec analýza pro všechny obce v souboru. Výsledky zachycuje tabulka 3.

Tabulka 3 Modely logistické regrese se závislou proměnnou „volitelná pozice“

		obce do 3 000 obyvatel		3 000-50 000 obyvatel		Nad 50 000 obyvatel		CELKEM	
		B	Exp(B)	B	Exp(B)	B	Exp(B)	B	Exp(B)
Konstanta		-1,725	,178	-2,504	,082	-2,823	,059	-2,952	,052
inkumbence	jedno volební období	2,302	9,999	2,797	16,392	2,918	18,504	2,430	11,355
	dvě volební období a více	2,743	15,529	3,123	22,714	3,250	25,798	2,852	17,329
politický subjekt	neparl. strana	,311	1,365	-,415	,660	-,724	,485	-,017	,983
	sduž. nez. kand.	,710	2,033	,309	1,363	-18,599	,000	,615	1,849
pohlaví	žena	-,172	,842	-,408	,665	-,239	,788	-,223	,800
věk	mladí do 30 let	-,270	,763	-,583	,558	-,706	,494	-,329	,720
	senioři 61+	-,544	,581	-,758	,468	-,602	,548	-,595	,552
tituly	vysokoškolský titul	,698	2,010	,879	2,408	,793	2,210	,767	2,153
	MUDr.	,022	1,022	,178	1,194	,589	1,802	,189	1,208
velikost obce	do 3000 obyvatel							1,295	3,651
	3000 - 50000 obyvatel							,359	1,432
Nagelkerke R2		,349		,349		,328		0,399	
podíl správně klasifikovaných		78%		90%		93%		83%	

Pozn. Závislá proměnná: umístění na kandidátní listině na volitelném místě bez přeskokování.

Všechny nezávislé proměnné jsou kategorické. Referenční kategorie (nováček, parlamentní strana, muž, střední věk, bez titulu, více než 50 000 obyvatel) nejsou v tabulce uvedeny.

Zdroj: kandidáti komunálních voleb 2010, zdrojová data ČSÚ

Analýza ukazuje, že předchozí zastávání zastupitelské funkce, je zdaleka nejsilnějším prediktorem šance na dobré umístění na kandidátní listině, a to ve všech velikostních kategoriích obcí. Dokonce lze říci, že zastupitelé, kteří zastávali svou funkci minimálně po dvě volební období, mají ještě větší šance na dobré umístění než ti, kdo tuto funkci zastávali jen jednou. V malých obcích je šance inkumbentů oproti nováčkům desetkrát, resp. patnáctkrát vyšší, ve městech je rozdíl ještě markantnější.¹⁴ Vliv ostatních nezávislých proměnných je mnohem slabší. Typ politického subjektu, za který kandidát kandiduje, má různý vliv v různých velikých obcích. V malých obcích mají kandidáti nejlepší šance na volitelné místo v nezávislých kandidátních listinách (nezávislé kandidátní listiny jsou zde tedy úspěšnější než ostatní politické subjekty a volitelných míst je na nich nejvíce) a naopak nejmenší šance v listinách parlamentních stran. Ve městech střední velikosti jsou stále ještě nejúspěšnější nezávislé kandidátky, ovšem jejich výhody oproti kandidátkám parlamentních stran už je minimální a kandidátky neparlamentních stran a hnutí jsou nejméně úspěšné. Ve velkých městech jsou naopak kandidátky parlamentních stran zdaleka nejúspěšnějším typem kandidátních listin¹⁵. Výsledky tak ukazují, že voličské chování v malých obcích se dosti podstatně liší od voličského chování ve městech a dochází zde k upřednostňování kandidátních listin nezávislých kandidátů. subjektů. Vliv ostatních nezávislých proměnných ovšem na velikosti obcí v podstatě nezávisí. Ženy mají o něco menší šance na volitelnou pozici na kandidátkách než muži. Platí tedy nejen známý fakt, že žen kandiduje méně než mužů, ale také skutečnost, že jejich pozice na kandidátních listinách, a tedy šance ke vstupu do zastupitelstva, jsou systematicky horší než u mužů. Podobným způsobem jsou na kandidátních listinách znevýhodněni mladí kandidáti a senioři, naopak vysokoškoláci získávají volitelné pozice výrazně častěji než ostatní.

V malých obcích, kde je nižší převis kandidátů, jsou celkově šance na volitelnou pozici výrazně vyšší než ve městech (téměř čtyřnásobné oproti velkým městům a 1,4 násobné oproti malým a středním městům).

Získané koeficienty modelu umožňují predikovat pravděpodobnost různých kandidátů na umístění na volitelné pozici. Např. nejtypičtější kandidát v malé obci, tedy muž středního věku, kandidující nově, za sdružení nezávislých kandidátů, bez vysokoškolského titulu, má šanci na volitelné umístění zhruba 1 : 2,76, tedy pravděpodobnost 27%. Pokud bude mít tento kandidát vysokoškolský titul, jeho šance vzrůstají zhruba dvojnásobně, tedy na 1 : 1,37, resp.

¹⁴ Podíl šancí incumbentů vůči nováčkům vyjádřený hodnotou $\text{Exp}(B)$ je 9,999, resp. 15,529. Šance (odds) je definována jako poměr pravděpodobnosti úspěchu vůči pravděpodobnosti neúspěchu.

¹⁵ Kandidátní listiny sdružení nezávislých kandidátů už se v nich navíc prakticky nevyskytují.

pravděpodobnost 42%. Bude-li náš kandidát navíc inkumbentem, který již jedno volební období vykonává funkci zastupitele, narůstají jeho šance desetkrát, na 1 : 0,14, pravděpodobnost volitelného umístění pro něj tedy podle modelu dosahuje cca 88%.

S pomocí uvedených modelů se daří správně předpovědět umístění na kandidátce zhruba u 78% až 93% kandidátů.

Analýza šancí na získání mandátu

Pozice na kandidátní listině je sice velmi významným mechanismem, který určuje pravděpodobnost zvolení různých kandidátů, ovšem díky možnosti preferenčního hlasování mohou voliči její význam oslabit. Preferenční hlasy pro kandidáty z nevolitelných pozic znamenají jednak nárůst šancí těchto kandidátů na zvolení, jednak snížení šancí kandidátů na volitelných pozicích, kteří tak mohou být odsunuti na nevolitelné místo. V dalších dvou sériích logistických regresí je tak zkoumán vliv nezávislých proměnných na pravděpodobnost získání mandátu nejprve pro kandidáty na volitelných místech kandidátních listin, a dále pro kandidáty na nevolitelných místech. Kandidáti z listin, které nezískaly ani jedno zastupitelské místo, jsou z této analýzy vyloučeni. Dále jsou opět vyloučeni samostatně kandidující kandidáti, u nichž nelze hovořit o volitelných a nevolitelných pozicích.

Tabulka 4 zobrazuje nejprve výsledky analýz pro kandidáty na volitelných pozicích.

Tabulka 4 Modely logistické regrese se závislou proměnnou „zisk mandátu“, jen kandidáti na volitelných pozicích

		obce do 3000 obyvatel		3000-50000 obyvatel		nad 50000 obyvatel		CELKEM	
		B	Exp(B)	B	Exp(B)	B	Exp(B)	B	Exp(B)
Konstanta		-1,171	,310	-1,098	,333	-1,121	,326	-1,588	,204
inkumbence	jedno volební období	,988	2,685	1,135	3,112	1,577	4,842	1,023	2,783
	dvě volební období a více	1,223	3,398	1,684	5,386	,671	1,957	1,339	3,817
politický subjekt	neparl. strana	,040	1,041	,036	1,037	-,389	,677	,073	1,075
	sdruž. nez. kand.	,293	1,341	,221	1,248	XXX	XXX	,315	1,370
pohlaví	žena	,066	1,068	,051	1,052	,294	1,342	,062	1,064
věk	mladí do 30 let	-,031	,970	-,421	,656	-,617	,539	-,084	,919
	senioři 61+	-,272	,762	-,282	,754	-,065	,937	-,261	,770
tituly	vysokoškolský titul	,312	1,366	,336	1,400	,459	1,583	,312	1,366
	MUDr.	,853	2,347	1,174	3,235	2,039	7,684	1,080	2,945
číslo na kandidátce		-,644	,525	-,605	,546	-,563	,569	-,628	,534
úspěšnost kandidátky		,961	2,614	,717	2,048	,763	2,144	,897	2,453
velikost obce	do 3000 obyvatel							,558	1,747
	3000 - 50000 obyvatel							-,032	,968
Nagelkerke R2		,363		,356		,417		0,369	
podíl správně klasifikovaných		84%		78%		89%		83%	

Pozn. Závislá proměnná: zisk mandátu

U kategorických nezávislých proměnných nejsou uvedeny referenční kategorie (nováček, parlamentní strana, muž, střední věk, bez titulu, více než 50 000 obyvatel).

Zdroj: kandidáti komunálních voleb 2010, zdrojová data ČSÚ

Do analýzy byly jako dodatečné nezávislé proměnné přidány proměnná vyjadřující pořadí kandidáta na kandidátní listině (kandidáti na přednějších pozicích mají větší šanci, že i když je někdo přeskočí díky preferenčním hlasům, nebudou odsunuti až na nevolitelné místo) a také celková úspěšnost kandidátní listiny vyjadřující celkový počet získaných mandátů. Nezávislé proměnné v tomto případě nediferencují šance kandidátů tak silně jako v případě analýzy šancí na volitelné umístění. Nejsilnější vliv má opět inkumbence. Kandidáti, kteří již dříve zastávali funkci zastupitele, mají ve všech velikostních kategoriích obcí několikanásobnou šanci na zvolení oproti nováčkům. Ve větších obcích je přitom vliv inkumbence větší než v malých. Ženy na volitelných pozicích mají zhruba stejné šance na zvolení jako muži, mladí a staří kandidáti mají ovšem menší šance než kandidáti středního věku. Vysokoškoláci mají o něco vyšší šance na zvolení než osoby bez titulu, výrazný vliv má titul MUDr. Jeho nositelé mají zhruba trojnásobné šance na zvolení oproti lidem bez titulu, ve velkých městech je přitom tento vliv zdaleka nejsilnější. Při zohlednění ostatních proměnných mají kandidáti na volitelných pozicích nejvyšší šanci na zvolení v malých obcích (nejméně často jsou preferenčními hlasy odsunuti na nevolitelná místa). Výraznou roli hraje i v rámci volitelných pozic pořadí na kandidátní listině. Posun o jednu příčku v pořadí dolů znamená snížení šancí na zvolení zhruba na polovinu. Naopak platí, že čím úspěšnější je kandidátní listina jako celek, tím větší šance mají její kandidáti na volitelných pozicích, že právě oni získají mandát. Pro lepší představu může opět posloužit výpočet pravděpodobností zvolení. Představme si typického kandidáta na malé obci popsaného výše (muž středního věku, kandidující nově, na nezávislé kandidátní listině, bez vysokoškolského titulu). Je-li na kandidátní listině umístěn na prvním místě a listina získala celkem tři zastupitele, jeho šance na získání mandátu je $1 : 0,26$, tedy pravděpodobnost cca 80%. Je-li ovšem na stejné listině na třetím místě, tedy posledním volitelném bez přeskokování, jeho šance činí jen $1 : 1,07$, tedy cca 52%. Je totiž vystaven většímu riziku přeskočení.

Poněkud odlišně vypadají výsledky obdobné analýzy pro kandidáty na nevolitelných pozicích. Již bylo uvedeno, že celkově jsou jejich šance na zvolení oproti kandidátům na volitelných pozicích výrazně nižší. Dosti silně ovšem závisí právě na jejich individuálních charakteristikách. Výsledky jsou zobrazeny v tabulce 5.

Tabulka 5 Modely logistické regrese se závislou proměnnou „zisk mandátu“, jen kandidáti na nevolitelných pozicích

		obce do 3000 obyvatel		3000-50000 obyvatel		nad 50000 obyvatel		CELKEM	
		B	Exp(B)	B	Exp(B)	B	Exp(B)	B	Exp(B)
Konstanta		-1,512	,220	-2,051	,129	-1,895	,150	-2,260	,104
inkumbence	jedno volební období	1,371	3,939	1,935	6,924	,372	1,451	1,486	4,421
	dvě volební období a více	1,819	6,168	2,603	13,509	1,697	5,458	2,009	7,459
politický subjekt	neparl. strana	-,012	,989	-,169	,844	,504	1,656	-,073	,930
	sdruž. nez. kand.	,079	1,082	,057	1,059	XXX	XXX	,068	1,070
pohlaví	žena	-,182	,834	-,116	,890	-,635	,530	-,169	,844
věk	mladí do 30 let	-,451	,637	-,876	,416	-1,211	,298	-,502	,606
	senioři 61+	-,646	,524	-,439	,645	,254	1,289	-,552	,576
tituly	vysokoškolský titul	,804	2,235	,754	2,125	,543	1,720	,788	2,198
	MUDr.	1,709	5,525	2,337	10,348	2,278	9,756	2,123	8,358
číslo na kandidátce		-,227	,797	-,224	,800	-,186	,831	-,225	,798
úspěšnost kandidátky		,194	1,214	,246	1,279	,089	1,093	,203	1,226
velikost obce	do 3000 obyvatel							,672	1,958
	3000 - 50000 obyvatel							,473	1,605
Nagelkerke R2		,179		,350		,337		0,24	
podíl správně klasifikovaných		90%		95%		98%		92%	

U kategorických nezávislých proměnných nejsou uvedeny referenční kategorie (nováček, parlamentní strana, muž, střední věk, bez titulu, více než 50 000 obyvatel).

Zdroj: kandidáti komunálních voleb 2010, zdrojová data ČSÚ

I v této analýze patří k nejsilnějším prediktorům volebního úspěchu (v tomto případě daném přeskočením některého výše umístěného kandidáta) inkumbence, přičemž její vliv je nejsilnější ve středně velkých obcích. Stejně jako v dalších analýzách i zde platí, že je velký rozdíl mezi inkumbenty, kteří zastupitelskou funkci zastávali jen jedno volební období nebo více období. Pokud se vícenásobní inkumbenti nacházejí na nevolitelných pozicích kandidátních listin, jejich šance na přeskočení kandidátů před sebou je několikanásobně vyšší než šance nováčků. Typ politického subjektu v podstatě nehraje roli, což znamená, že na kandidátních listinách parlamentních stran, neparlamentních stran i na nezávislých listinách mají kandidáti na nevolitelných pozicích zhruba stejnou šanci na přeskočení. Z analýzy vyplývá, že jistým způsobem byly při přeskokování znevýhodňovány ženy, a to především ve velkých městech. Kandidáti muži mají vyšší šance, že i z nevolitelného místa získají mandát. Totéž platí i o věku. Mladí kandidáti a senioři mají relativně menší šance na přeskočení než kandidáti středního věku, pouze ve velkých městech jsou šance seniorů vyrovnané s kandidáty středního věku (naopak tam ale jsou nejvíce znevýhodněni mladí do 30 let). Výrazný vliv má titul, a to jak jakýkoliv vysokoškolský titul, tak zejména titul MUDr. Je zřejmé, že údaj o vzdělání, resp. zaměstnání kandidáta je pro voliče důležitým nositelem informace, kterou

využívají při své volební chování. Lékaři na nevolitelných pozicích tak mají několikanásobně vyšší šance na zvolení než lidé bez titulu. Pořadí na kandidátce ani celková úspěšnost kandidátky šanci na zvolení osob na nevolitelných pozicích nijak zásadně neovlivňují, ale určitý vliv též mají. Kandidáti ze zadních míst kandidátky jsou voleni o něco méně často než ti, kdo se sice nacházejí na nevolitelných pozicích, ale těsně za hranicí volitelnosti.

Vliv politické příslušnosti

Ve výše uvedených analýzách jsme odhlíželi od politické příslušnosti jednotlivých kandidátů jakožto jednoho z možných prediktorů volebního úspěchu. Činili jsme tak proto, že volební příslušnost silně souvisí s politickým subjektem, za který kandidáti kandidují a nebylo by metodologicky vhodné řadit je do analýzy zároveň. Proto byla provedena separátní analýza vlivu politické příslušnosti, v níž jsme se omezili pouze na kandidátní listiny parlamentních stran a koalic, v nichž jsou parlamentní strany zastoupeny. Politickou příslušnost je možno chápat jako specifický stranický zdroj, mohla by tedy šanci kandidátů na volební úspěch zvyšovat. Na druhou stranu, nízká důvěryhodnost politických stran v České republice a také pojetí komunální politiky jako nepolitické, resp. nestraničné by mohly vést voliče k upřednostňování kandidátů bez politické příslušnosti.

Byly provedeny stejné série logistických regresí jako v předchozích případech, zde ovšem neuvádíme jejich celkové výsledky, ale jen vzájemný poměr šancí nestraničků a straníků. Výsledky zobrazuje tabulka 6.

Tabulka 6 Poměry šancí nestraničků vůči straníkům pro umístění na volitelném místě kandidátní listiny a získání mandátu. Pouze kandidáti parlamentních stran a koalic s jejich zastoupením.

velikost obce	obce do 3000 obyvatel	3000-50000 obyvatel	nad 50000 obyvatel
umístění na volitelném místě kandidátky	0,668	0,335	0,251
získání mandátu v případě kandidátů na volitelných místech	1,648	1,739	1,242
získání mandátu v případě kandidátů na nevolitelných místech	1,547	2,05	2,382

Zdroj: kandidáti komunálních voleb 2010, zdrojová data ČSÚ

Z výsledky analýzy vyplývá, že oba výše uvedené pohledy na vliv stranické příslušnosti jsou oprávněné. Straníci na kandidátkách parlamentních politických stran mají výrazně vyšší šanci zajistit si umístění na volitelné pozici bez přeskokování. V malých obcích je šance

nestraníků oproti nim zhruba dvoutřetinová, ve velkých městech ale už jen čtvrtinová. Přední místa kandidátek jsou zde obsazována především osobami s politickou příslušností. Voliči ovšem udělují své hlasy častěji nestraníkům než straníkům. Jak v rámci skupiny kandidátů na volitelných pozicích, tak v rámci skupiny kandidátů na nevolitelných pozicích lze ve všech velikostních kategoriích obcí zaznamenat vyšší šance nestraníků na získání mandátu. Markantní je to především u kandidátů na nevolitelných pozicích. Ve městech střední velikosti i ve velkých městech mají zhruba dvojnásobnou šanci na zvolení oproti straníkům, kteří jinak vykazují shodné charakteristiky.

Interpretace a závěry

Již vícekrát bylo konstatováno, že i přesto, že o tom voliči často nevědí, v komunálních volbách má pořadí jednotlivých kandidátů na kandidátních listinách zásadní vliv na jejich šance na získání mandátu (Balík 2009, Lebeda 2009). Empirická analýza výsledků komunálních voleb v roce 2010 toto zjištění potvrzuje. Jen malému procentu kandidátů se daří díky preferenčním hlasům přeskocit kandidáty před sebou a získat mandát, pokud byli na kandidátních listinách umístěni v zadních pozicích¹⁶. Tento fakt je způsoben platným volebním systémem. Ukazuje se ale, že osud jednotlivých kandidátů dále ovlivňují jejich různé individuální charakteristiky, které lze považovat za zdroje, jimiž kandidáti ve volbách disponují. Tyto zdroje mají vliv jak na pořadí, v němž jsou kandidáti umístěni na kandidátních listinách, tak na podporu od voličů.

Přítom zdaleka nejdůležitějším zdrojem je inkumbence. Kandidáti obhajující zastupitelskou funkci, se ve všech velikostních kategoriích obcí umísťují na předních místech kandidátních listin, a navíc získávají vyšší voličskou podporu než noví vyzyvatelé. Dobré pozice inkumbentů na kandidátních listinách lze zřejmě vysvětlit jednak jejich vlivem v politických stranách a sdruženích, která kandidátní listiny sestavují, dále tím, že při sestavování listin se bere ohled na volitelnost jednotlivých kandidátů, a také tím, že inkumbenti patří zpravidla mezi kandidáty, kteří mají skutečný zájem být zvoleni. Naproti tomu v řadách jejich vyzyvatelů se nachází nemálo osob, které jen doplňují kandidátní listinu, ale se zvolením nepočítají a ani o ně valně nestojí. Vyšší voličská podpora inkumbentů může mít rovněž různá vysvětlení, pravděpodobně nejvýznamnějším důvodem je vyšší známost

¹⁶ Volitelných pozic bez přeskokování je ovšem na různých kandidátních listinách různý počet, podle toho, kolik mandátů která listina získala. Je tedy též možné, že všechny pozice určité kandidátní listiny jsou volitelné bez přeskokování. Typické je to v těch obcích, kde je do voleb nasazena jen jedna listina a počet kandidátů je roven počtu zastupitelů. V malých obcích je taková situace relativně častá.

inkumbentů, která vede k vyššímu počtu preferenčních hlasů. Tomu by napovídal i fakt, že vysoká voličská podpora inkumbentů je typická především pro města, ve venkovských obcích se vyskytuje rovněž, ale je nižší. V malých obcích totiž netěží inkumbenti tolik z toho, že jejich jméno je mezi voliči známé, protože i vyzyvatelé jsou zpravidla dobře známí.

Vysoká podpora inkumbentů je rozhodně stabilizujícím prvkem personálního složení zastupitelstev obcí. Na druhou stranu, Ryšavý a Bernard (2012) ukazují, že tato stabilita je narušována velkým množstvím dobrovolných odchodů inkumbentů, kteří v dalších volbách nekandidují.

Stranické zdroje kandidátů, tedy typ politického subjektu, za který kandidují a jejich politická příslušnost, mají oproti inkumbenci jen sekundární význam, navíc v různě velkých obcích různý. Zatímco v malých obcích jsou úspěšnější nezávislé kandidátní listiny, ve velkých městech vítězí politické strany. Členové politických stran mají větší šanci získat dobrou pozici na kandidátních listinách, v očích voličů je ovšem členství v politické straně spíše přítěží. Kandidáti bez politické příslušnosti mají větší šanci získat mandát díky preferenčním hlasům. Zřejmě se zde projevuje česká nedůvěra v politické strany, ale také strategie politických stran při sestavování kandidátních listin. Je pravděpodobné, že nestraníci, kterým je pozice na kandidátních listinách politických stran nabídnuta, patří ke známým osobám a atraktivním kandidátům.

Z dalších individuálních charakteristik kandidátů má největší vliv vzdělání. Analýza prokázala, že voliči dávají přednost kandidátům s vysokoškolským titulem, a to zejména lékařům. Poměrně slabý vliv má pohlaví kandidátů, i přesto lze zaznamenat, že ženy se umísťují na kandidátních listinách na horších pozicích a navíc oproti mužům méně často získávají mandát pomocí preferenčních hlasů. V důsledku to vede k tomu, že šance žen na zvolení je o několik procentních bodů nižší než šance mužů. Podreprezentace žen v zastupitelstvech obcí tedy není dána jen malým počtem kandidujících žen, ale také větší úspěšností mužů ve volbách. Podobným způsobem jsou znevýhodněni i mladí kandidáti do 30 let a senioři nad 60 let. Je pravděpodobné, že podobně jako vzdělání, i věk patří k údajům, kterým se voliči řídí při udělování preferenčních hlasů. Dochází tak k nadreprezentaci osob středního věku.

Komunální politika v malých obcích má řadu odlišností od komunální politiky ve městech, překvapivě se ale ukázalo, že většina individuálních charakteristik kandidátů má v obcích různých velikostí podobný vliv na volební výsledky. Jisté je, že díky menšímu převisu kandidátů je celkově šance na získání zastupitelského mandátu v malých obcích vyšší než jinde. Přestože jsou ale v malých obcích kandidáti většinou všeobecně známí, nedochází

zde k častějšímu přeskokování kandidátů ze zadních míst kandidátních listin. Totéž konstatoval i Balík na vzorku obcí jednoho okresu (Balík 2009). Nejčastěji dochází k přeskokování naopak ve městech střední velikosti. Zřejmě je to způsobeno tím, že v těchto městech se do zastupitelstva v roce 2010 dostávalo velké množství kandidátních listin (v průměru více než šest), přičemž z každé kandidátní listiny byli v průměru zvoleni jen cca tři kandidáti. I nízký počet přeskakujících kandidátů na každé kandidátní listině pak v součtu znamená relativně větší množství zastupitelů, kteří se do zastupitelstva dostali díky preferenčním hlasům. Lze tak vyslovit hypotézu, že vliv preferenčního hlasování souvisí s množstvím úspěšných kandidátních listin.

Uvedené poznatky jsou přirozeně jen dílčím pohledem na zkoumanou problematiku. K problémům provedené analýzy patří především to, že do ní nebyli zařazeni samostatně kandidující kandidáti. Ve městech je jich minimální počet, ale v obcích do 3000 obyvatel je jejich množství nezanedbatelné (v roce 2010 celkem 10787 osob, tedy 8% kandidátů v malých obcích). Souhrnně o nich můžeme říci alespoň to, že jejich šance na zvolení jsou dosti vysoké, získali mandát v 61% případů. To je sice méně, než kolik činí pravděpodobnost zvolení kandidátů na volitelných pozicích kandidátních listin, ale výrazně více než pravděpodobnost zvolení kandidátů na nevolitelných místech.¹⁷

Pro další výzkum se nabízejí zejména dvě rozšiřující otázky. Za prvé, zda mají individuálních charakteristiky kandidátů stejný vliv v rámci různých politických subjektů, tedy např. zda se liší pravděpodobnost zvolení žen v různých politických stranách. Za druhé, dosud nevíme prakticky nic o tom, zda voliči při komunálních volbách v České republice uplatňují retrospektivní kritéria a pokud ano, jaké aspekty činnosti samosprávy jsou pro ně podstatné. To souvisí i s obecnější otázkou, totiž do jaké míry jsou volební výsledky komunálních voleb ovlivňovány různými politickými, socioekonomickými či kulturními charakteristikami obcí.

Literatura

Adams, Brian, Ronnee Schreiber. 2010. „Gender, Campaign Finance, and Electoral Success in Municipal Elections.“ *Journal of Urban Affairs* 33 (1): 83-78.

¹⁷ V řadě malých obcí ovšem kandidují pouze samostatní nezávislí kandidáti, a nedochází tak k jejich soutěžení s kandidáty kompletních kandidátních listin. To oslabuje výpovědní schopnost provedeného srovnání.

- Balík, Stanislav. 2003. „Povolební koalice v obcích III. Stupně“ Pp. 126-140 In Balík, Stanislav (ed.). *Komunální volby v České republice v roce 2002*. Brno: Mezinárodní politologický ústav Masarykovy univerzity.
- Balík, Stanislav. 2008. *Okresy na severu. Komunální politika v okresech Šumperk a Jeseník v letech 1989 – 2006*. Brno: CDK.
- Balík, Stanislav. 2009. *Komunální politika: Obce, aktéři a cíle místní politiky*. Praha: Grada.
- Balík, Stanislav. 2010. „Politická a stranická stabilita obecních orgánů 1990-2010. Případová studie obcí okresu Šumperk“. *Acta Politologica* 2(3): 17–29.
- Bernard, Josef. 2011. „Endogenní rozvojové potenciály malých venkovských obcí – obtížné hledání a měření jejich vlivu.“ *Sociologický časopis/Czech Sociological Review* 47(4): 745-775.
- Berry, Christopher R., William G. Howell. 2007. „Accountability and Local Elections: Rethinking Retrospective Voting“. *The Journal of Politics* 69 (3): 844-858.
- Boyne, George A., James Oliver, Peter John, Nicolai Petrovsky. 2009. „Democracy and Government Performance Holding Incumbents Accountable in English Local Governments.“ *The Journal of Politics* 71 (4): 1273-1284.
- Bubeníček, Václav. 2010. *Lokální modely demokracie v malých obcích ČR*. Disertační práce, CZU Praha.
- Coates, Dennis, Michael C. Munger. 1995. „Win, Lose, or Withdraw: A Categorical Analysis of Career Patterns in the House of Representatives, 1948-1978" *Public Choice* 83: 95-111.
- Čmejrek, Jaroslav. 2008. *Obce a regiony jako politický prostor*. Praha: Nakladatelství Alfa.
- Čmejrek, Jaroslav, V. Bubeníček, J. Čopík. 2010. *Demokracie v lokálním politickém prostoru*. Praha: Grada.
- Dolan, Kathleen. 2010. „The Impact of Gender Stereotyped Evaluations on Support for Women Candidates“ *Political Behavior* 32: 69-88.
- Gerber, Elisabeth R., Jeffrey B. Lewis. 2002. „Voting in Low Information Elections: Bundling and Non-Independence of Voter Choice.“ Prepared for presentation at the Annual Meetings of the Midwest Political Science Association, 25-28.4. 2002, Chicago.
- Illner, Michal. 1992. "K sociologickým otázkám místní správy". *Sociologický časopis* 28: 480-492.

- Jüptner, Petr. 2001. „Komunální koalice a politické modely“. *Politologická revue* 7(2): 147-158.
- Karning, Albert K., B.Oliver Walter. 1981. „Joint Electoral Fate of Local Incumbents“. *The Journal of Politics* 43: 889-898.
- Kirlin, John J. 1975. „Electoral Conflict and Democracy in Cities“. *The Journal of Politics* 37(1):262-269
- Kostelecký Tomáš, Věra Patočková. 2006. „Fungování národních, regionálních a lokálních vlád - problém měření výkonu vlád ("government performance").“ *Sociologický časopis/Czech Sociological Review* 42 (5): 913-936.
- Kostelecký, Tomáš. 2011. Fungování samosprávy a rozvoj obce – statistická analýza souvislostí. In: Josef Bernard (ed.) *Samospráva venkovských obcí a místní rozvoj*. Praha: SLON (v tisku).
- Krebs, Timothy B. 1998. „The Determinants of Candidates' Vote Share and the Advantages of Incumbency in City Council Elections“. *American Journal of Political Science* 42(3): 921-935.
- Lebeda, Tomáš. 2009. „Komunální volby klamou. Krátké zastavení nad problematickými aspekty volebního systému pro obecní zastupitelstva. *Acta Politologica*, 1(3): 332-343.
- Lieske, Joel. 1989. „The Political Dynamics of Urban Voting Behavior“. *American Journal of Political Science* 33(1): 150-174.
- Lockerbie, Brad. 1994. „The Sophomore Surge: Conversion, Mobilization, or Abstention“. *Political Research Quarterly* 47(4): 961-968.
- Martinussen, Pål E. 2004. Government Performance and Political Accountability at Subnational Level: The Electoral Fate of Local Incumbents in Norway“. *Scandinavian Political Studies* 27(3): 227-259.
- Matson, Marsha, Terri Susan Fine. 2006. „Gender, Ethnicity, and Ballot Information: Ballot Cues in Low-Information Elections“. *State Politics & Policy Quarterly* 6(1): 49-72.
- Oliver, James, Eric, Shang E. Ha. 2007. „Vote Choice in Suburban Elections“. *American Political Science Review* 101(3): 393-408.

Oliver, James, Peter John. 2006. „Public Management at the Ballot Box: Performance Information and Electoral Support for Incumbent English Local Governments“. *Journal of Public Administration Research and Theory* 17: 567-580.

Outlý, Jan. 2004. „Volby do zastupitelstev v obcích – vývoj a souvislosti.“ Pp. 11–45 in Pavel Šaradín, Jan Outlý (eds.). *Studie o volbách do zastupitelstev v obcích*. Olomouc: Vydavatelství Univerzity Palackého.

Ryšavý, Dan. 2006. „Komunální je komunální a velká je velká! K hypotéze politizace lokálních politických elit“ *Sociologický časopis/Czech Sociological Review*, 42: 953–970.

Ryšavý, Dan, Pavel Šaradín. 2010. „Straníci, bezpartijní a nezávislí zastupitelé na českých radnicích“ *Sociologický časopis/Czech Sociological Review* 46(5): 719-743.

Ryšavý, Dan, Josef Bernard. 2012. „Size and Local Democracy: The Case of Czech Municipal Representatives“ *Local Government Studies* (přijato k publikaci).

Šedo, Jakub. 2009. „Preferenční hlasy v komunálních volbách – zdroj obměny či stability volených reprezentantů? *Acta Politologica* 1(3): 344-365.

Trounstine, Jessica. 2009 „Information, Turnout, and Incumbency in Local Elections“. Manuscript, Princeton University.

Vobecká, Jana, Josef Bernard, Michal Illner. 2010. „Vnitřní potenciály rozvoje tří menších obcí: Verměřovice, Vražkov, Roztoky“. Pp. 65-92 in J. Bernard (ed.) *Endogenní rozvojové potenciály malých obcí a místní samospráva*. Sociologické studie/Sociological Studies. Praha: Sociologický ústav AV ČR.

Příloha 2: Výsledovka

Univerzita Hradec Králové

Dne: 22.12.2011

14:04:51

Strana 1

Výsledovka po účtech s
pohyby

Pohyby za období 01 - 12 / 2011

Účet	Název účtu	Má dáti	Dal	Zůstatek
Pracoviště:	*****	Všechny vybrané analytiky		
Činnost:	****	Všechny vybrané analytiky		
Fakultní účet:	**	Všechny vybrané analytiky		
Zakázka:	*****	Všechny zakázky		
Podzakázka:	***	Všechny podzakázky		
<hr/>				
501 003	Spotřeba materiálu kancelářské DU			
	Počáteční stav	0,00		
ZAV/0311/00325/11	13.12.2011	43	0	kancelářské potřeby
ZAV/0311/00347/11	20.12.2011	28	0	balicí páska
501 003	Spotřeba materiálu kancelářské DU	71,00	0,00	71,00
<hr/>				
501	Spotřeba materiálu	71,00	0,00	71,00
<hr/>				
518 008	Ostatní služby software DU			
	Počáteční stav	0,00		
ZAV/0311/00114/11	30.05.2011	6960	0	sw práce, sloučení databá
518 008	Ostatní služby software DU	6 960,00	0,00	6 960,00
<hr/>				
518	Ostatní služby	6 960,00	0,00	6 960,00
<hr/>				
521 001	Mzdové náklady DU			
	Počáteční stav	0,00		
MZD/0301/00011/11	30.11.2011	7000	0	Mzdy 2011/11
521 001	Mzdové náklady DU	7 000,00	0,00	7 000,00
<hr/>				
521	Mzdové náklady	7 000,00	0,00	7 000,00
<hr/>				
524 001	Zákonné zdravotní pojištění DU			
	Počáteční stav	0,00		
MZD/0301/00011/11	30.11.2011	629,85	0	Mzdy 2011/11
524 001	Zákonné zdravotní pojištění DU	629,85	0,00	629,85
<hr/>				
524 002	Zákonné sociální pojištění DU			
	Počáteční stav	0,00		
MZD/0301/00011/11	30.11.2011	1750	0	Mzdy 2011/11
524 002	Zákonné sociální pojištění DU	1 750,00	0,00	1 750,00
<hr/>				
524	Zákonné sociální pojištění	2 379,85	0,00	2 379,85
<hr/>				
549 006	Jiné ostatní náklady mimoř.stip. DU			
	Počáteční stav	0,00		
BAN/0802/23259/11	02.12.2011	15000	0	1 Faist Michal
549 006	Jiné ostatní náklady mimoř.stip. DU	15 000,00	0,00	15 000,00

549	Jiné ostatní náklady	15 000,00	0,00	15 000,00
Náklady celkem		31 410,85	0,00	31 410,85
691	006 Provoz.dotace věda MŠMTspecifický výzkum		0,00	
	Počáteční stav		0,00	
MAN/0910/00003/11	15.02.2011	0	31408	Specifický výzkum 2011
691	006 Provoz.dotace věda MŠMTspecifický výzkum	0,00	31 408,00	31 408,00
691	Přijaté přís. mezi zúct.mezi org.slož.	0,00	31 408,00	31 408,00
Výnosy celkem		0,00	31 408,00	31 408,00
Hospodářský výsledek:				-2,85
Celkem náklady za vybrané:		31 410,85		
Celkem výnosy za vybrané:			31 408,00	
Celkem hospodářský výsledek za vybrané:				-2,85

Výběrová kritéria (omezení sestavy se řídíprávy uživatele reznizu1 (uvedena v závorce))

Pracoviště: (03**)

Činnost: (***)

Fakultní účet:

Zakázka: 2113 (*)

Podzakázka: