

# Zpráva o výsledcích hodnocení vzdělávací činnosti studenty doktorských studijních programů

## I. Termín a způsob hodnocení

Hodnocení probíhalo od 24. dubna do 21. května 2023 prostřednictvím dotazníku v MS Forms, který byl k dispozici ve dvou jazykových verzích (česky a anglicky). Respondenti mohli využít i možnost offline vyplnění a doručení tištěného dotazníku, což nebylo využito. Dotazník je k dispozici v příloze č. 3.

Hodnocení proběhlo na základě stejného dotazníku jako v roce 2021, tato zpráva tak výsledky představuje i v kontextu porovnání s výsledky předchozího sběru zpětné vazby od doktorandek a doktorandů.

## II. Údaje k účasti

Celkem bylo osloveno 187 doktorandů a doktorandek a odevzdáno bylo 87 dotazníků (z toho 81 představovaly dotazníky v českém jazyce, 6 bylo v jazyce anglickém). Návratnost na UHK byla ve výši 46,5 % (v roce 2021 byla 46,6 %), na jednotlivých fakultách se návratnost pohybovala mezi 44,4 % a 50 %, mezi fakultami tak nebyly zásadní rozdíly v míře návratnosti dotazníků (podrobnosti jsou uvedeny v příloze č. 1).

## III. Rámcové výsledky hodnocení

Grafy s výsledky hodnocení jednotlivých otázek jsou uvedeny v příloze č. 2. Více informací k hodnocením poskytovaly doplňující slovní komentáře.

### A) Organizace doktorského studia a zázemí v rámci studia

Prvních pět otázek bylo zaměřeno na organizační aspekty doktorského studia a zázemí, které mají doktorandky a doktorandi k dispozici (místo k práci, počítač, vybavení). U všech otázek platilo, že většina odpovědí byla kladná či souhlasná, i když se napříč fakultami částečně lišila míra kladného a kritičtějšího hodnocení. Např. v případě otázky „*Jak hodnotíte zázemí, které máte na katedře/ústavu (zejm. místo k práci, počítač či další potřebné vybavení)?*“ uvedlo 38 % respondentů z FIM, že jej hodnotí jako slabší nebo špatné, na FF to bylo 25 %, na PdF a PŘF 8 %. Komunikace ze strany děkanátních oddělení byla nejpozitivněji hodnocena na PdF (100 % respondentek a respondentů ji hodnotilo jako vynikající nebo dobrou), zatímco na PŘF to bylo 87 %, na FF 85 % a na FIM 75 %.

V porovnání s předchozím hodnocením, které se konalo v roce 2021, nebyly zaznamenány žádné zásadní rozdíly, i když v roce 2023 bylo v těchto otázkách hodnocení o něco kritičtější. Výjimku představuje hodnocení komunikace a vedení ze strany školitele, které bylo v roce 2023 o něco pozitivnější.

## **B) Povinnosti stanovené v rámci doktorského studia**

Ve druhé části dotazníku byly hodnoceny povinnosti stanovené v rámci doktorského studia (počty předmětů, které je třeba absolvovat, kvalita výuky, nároky na výukovou činnost, zahraniční mobility, zapojení do dalších činností, nároky na tvůrčí činnost), včetně toho, zda struktura povinností umožňuje věnovat dostatečný čas přípravě disertační práce a zda je adekvátní postup kontroly jejího zpracovávání. I v případě těchto otázek platilo, že převažovalo kladné či souhlasné hodnocení a že se lišila míra kladného hodnocení mezi fakultami. Např. jsou rozdíly mezi fakultami v hodnocení kvality výuky předmětů v doktorském studiu. (Hodnocení vynikající zvolili respondenti následovně: 38 % FF, 33 % PdF, 29 % PřF, 13 % FIM). Naopak hodnocení slabší zvolilo 38 % respondentů FIM, 29 % PřF, 17 % PdF a 6 % FF). 17 % respondentů a respondentek nepokládá za adekvátní počet předmětů, které v rámci studia musí absolvovat (odpovědi spíše ne 16 % a určitě ne 1 %). Z hlediska hodnocení přiměřenosti nároků byla nejvyšší míra nesouhlasných odpovědí v nárocích na výstupy tvůrčí činnosti (16 % odpovědi spíše ne, 5 % určitě ne).

Mezifakultní rozdíly jsou viditelné např. v otázce hodnocení přiměřenosti nároků na výukovou činnost, které jako určitě či spíše přiměřené vnímá 58 % respondentů PdF, zatímco na ostatních fakultách je to více (91 % FF, 75 % PřF, 69 % FIM). 32 % respondentů spíše nebo určitě nesouhlasí s tvrzením, že jim celková struktura povinností v rámci doktorského studia umožňuje věnovat dostatečný čas přípravě disertační práce. Na FIM je takových respondentek a respondentů většina (57 %), na PdF 41 %, na PřF 25 %, na FF 24 %.

V porovnání s předchozím hodnocením, které se konalo v roce 2021, bylo ve všech těchto otázkách hodnocení kritičtější.

## **C) Tvůrčí činnost a publikování jejích výsledků**

Třetí část dotazníku byla zaměřena na tvůrčí činnost a publikování jejích výsledků – informace, jak provádět výzkum, motivace k tvůrčí činnosti nad rámec povinností během studia, informace o možnosti zapojit se do projektů specifického výzkumu, možnosti zapojení do projektů financovaných externími poskytovateli, informace, jak psát žádosti o výzkumné granty či kde publikovat odborné texty.

Většina tvrzení byla opět celkově hodnocena kladně či souhlasně, v této části však byla vyšší míra nesouhlasných odpovědí v porovnání s předchozími dvěma částmi dotazníku, viditelné jsou také velké rozdíly v hodnocení na jednotlivých fakultách. Např. na otázku

„Máte dostatečné informace o tom, jak provádět výzkum ve Vašem vědním oboru a jak psát a publikovat výsledky tvůrčí činnosti?“ odpovědělo na UHK kladně (určitě ano nebo spíše ano) 78 % respondentů a respondentek, na PŘF a PdF to bylo 92 %, na FF 80 %, na FIM 44 %.

Výrazněji se lišilo i hodnocení motivace ze strany fakulty k provádění tvůrčí činnosti nad rámec povinností v doktorském studiu. Zatímco na FF 73 % respondentů odpovědělo kladně (určitě ano či spíše ano), na FIM to bylo 51 %, na PŘF 57 % a na PdF 58 %.

Na otázku „Máte dostatečné informace o možnosti zapojit se do projektů specifického výzkumu a dalších interních soutěží na Vaší fakultě?“ odpovědělo určitě ano nebo spíše ano 97 % respondentů a respondentek FF, 92 % PdF, 71 % PŘF a 57 % FIM.

Rozdíl v hodnocení mezi fakultami byl i v případě otázky „Máte reálnou možnost (ze strany katedry/ústavu, školitele) zapojit se do výzkumných projektů, které jsou financovány externími poskytovateli (např. GA ČR, TA ČR, NAKI apod.)?“ Celkově na UHK odpovědělo kladně (určitě ano/spíše ano) 69 % respondentů, ale zatímco na PŘF to bylo 75 %, na FIM 56 %.

Na otázku „Máte dostatečné informace o tom, jak psát žádosti o výzkumné granty externích poskytovatelů (např. GA ČR, TA ČR, NAKI apod.), případně žádosti o prestižní mezinárodní stipendia?“ odpovědělo určitě ano či spíše ano přibližně 48 % respondentů, zatímco většina (52 %) se přiklonila k hodnocení spíše ne či určitě ne.

Na otázku „Máte dostatečné informace o tom, v jakých domácích nebo zahraničních časopisech publikovat Vaše odborné texty (povědomí o predátorských časopisech/vydavatelích; rankiny časopisů podle oborových oblastí – kvartily, top decily ve WoS, Scopus, Scimago)?“ odpovědělo určitě ano či spíše ano celkem 70 % respondentů, naopak 30 % z nich hodnotilo spíše ne nebo určitě ne. Byly však viditelné rozdíly mezi fakultami – zatímco na PdF byla míra kladného hodnocení (určitě ano nebo spíše ano) 83 %, na FIM to bylo 50 %.

V porovnání s předchozím hodnocením, které se konalo v roce 2021, bylo ve všech těchto otázkách hodnocení kritičtější. Nejvyšší rozdíl je vidět v otázce „Motivuje Vás fakulta dostatečně k tvůrčí činnosti i nad rámec povinností v doktorském studiu (speciální stipendia, odměny za publikace apod.)?“, kdy míra souhlasu klesla o 13 %.

## D) Celkové hodnocení

Tato část se zaměřila na celkové hodnocení studia a na adekvátnost výše doktorského stipendia. Na otázku „Je podle Vás výše doktorského stipendia dostatečná vzhledem k pokrytí Vašich životních nákladů a možnosti věnovat se adekvátně Vašim povinnostem v doktorském studiu?“ odpovědělo většina respondentů určitě ne (56 %), spíše ne 21 %, spíše ano 10 %, určitě ano 2 %, 10 % nerelevantní. Míra nesouhlasných odpovědí se v porovnání s rokem 2021 zvýšila o 29 %.

## IV. Opatření

Vzhledem k tomu, že všechny doktorské studijní programy jsou akreditovány na fakultách, jsou opatření, která mohou být na univerzitní úrovni přijímána, zaměřena na nastavení institucionálního prostředí pro zvýšení kvality doktorského studia. Další opatření jsou v kompetencích fakult a jejich příslušných orgánů.

Na univerzitní úrovni se k výsledkům hodnocení (včetně slovních komentářů) vztahují následující opatření:

- Pokračovat v zajišťování celouniverzitních vzdělávacích aktivit pro studující doktorského studia zaměřených zejména na publikování výsledků tvůrčí činnosti (včetně zohlednění společenských a humanitních věd), na psaní žádostí o vědecko-výzkumné granty/projekty či mezinárodní stipendia a rozšířit je o nabídku vzdělávacích aktivit zaměřenou na další témata (např. rozvoj pedagogických kompetencí). Podporovat rozvoj nabídky vzdělávacích aktivit (zaměřených na potřeby konkrétních vědeckých disciplín) pro doktorandy a doktorandky na fakultách.
- Zintenzivnit využívání platform pro sdílení dobré praxe mezi fakultami a studijními programy, a to zejména zavedením pravidelného setkávání garantů a garantek všech doktorských studijních programů.
- Hledat cesty pro navyšování financí na doktorská stipendia tak, aby se zlepšily finanční podmínky doktorandek a doktorandů a mohli se více věnovat plnění povinností souvisejících se studiem a mohli včas dokončovat svá studia.
- Neprodleně zavést školení školitelů a školitelek dle projednaného a schváleného rámce „Standardy školitele UHK“.
- Aktivně vyhledávat finanční zdroje pro posílení centrálního odborného, organizačního a administrativního zázemí pro zvyšování kvality doktorského studia na UHK.

### **Přílohy:**

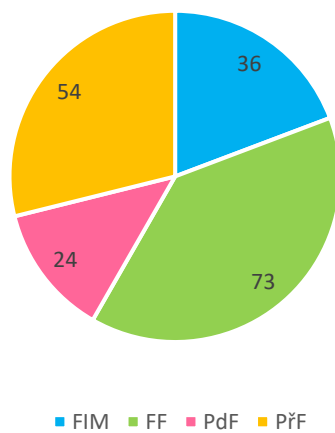
Příloha č. 1: Účast v hodnocení doktorského studia

Příloha č. 2: Výsledky hodnocení

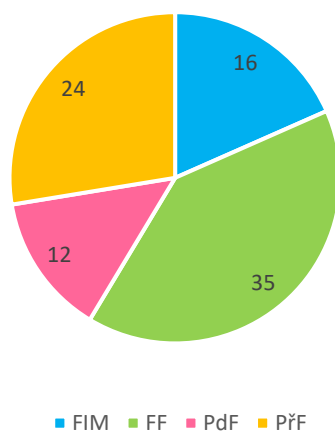
Příloha č. 3: Dotazník

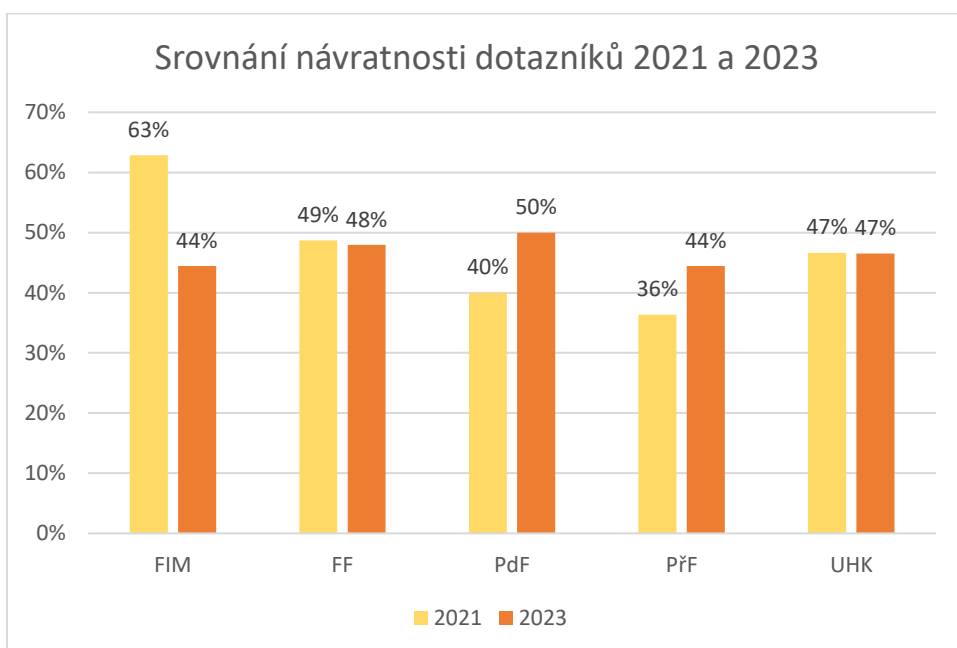
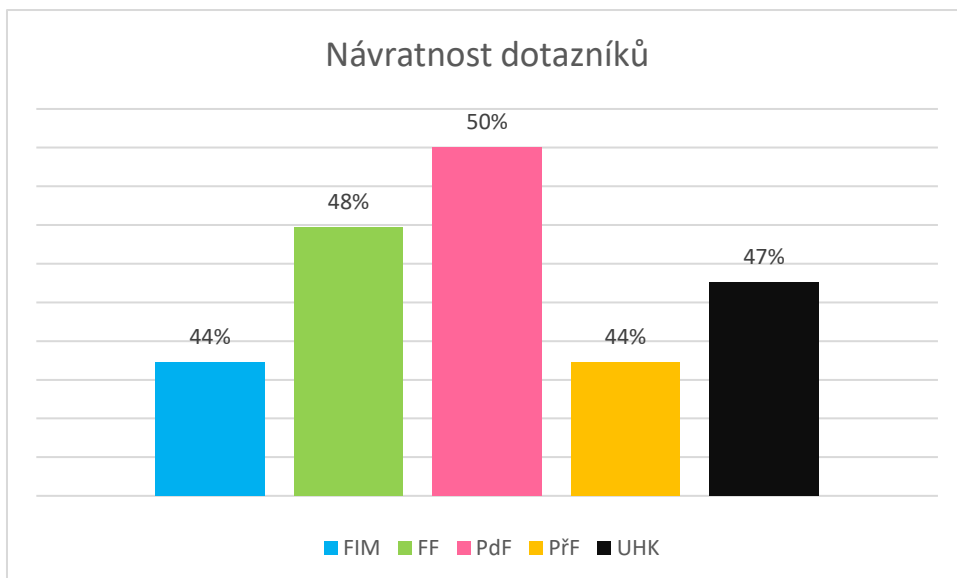
## Příloha č. 1: Účast v hodnocení doktorského studia

Počet oslovených doktorandů a doktorandek



Počet odevzdaných dotazníků

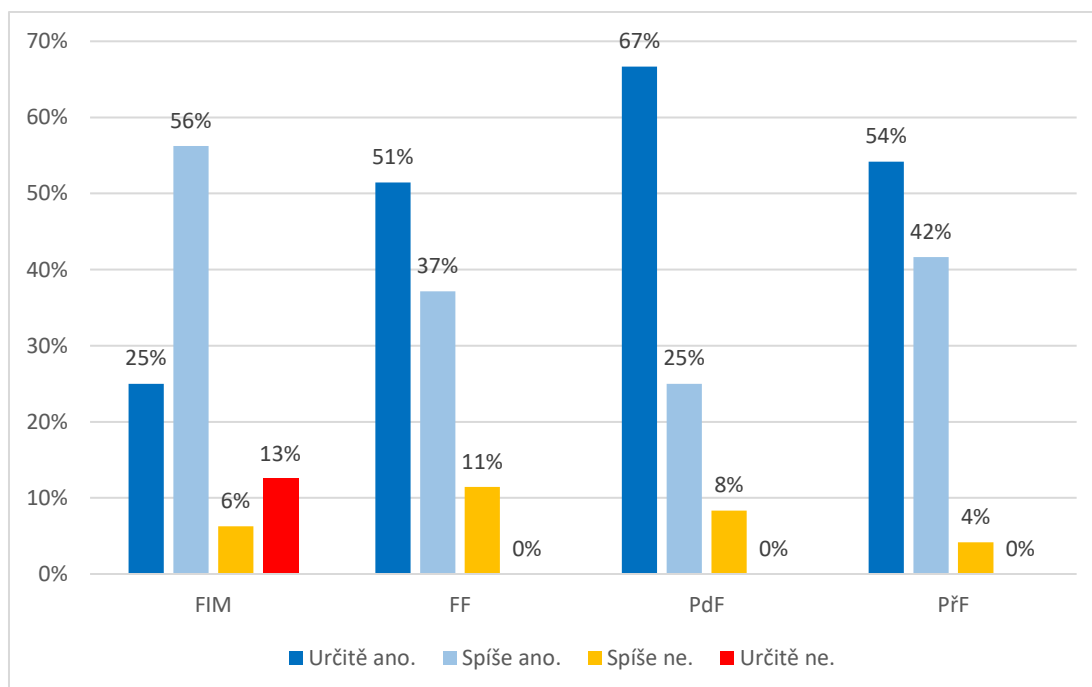
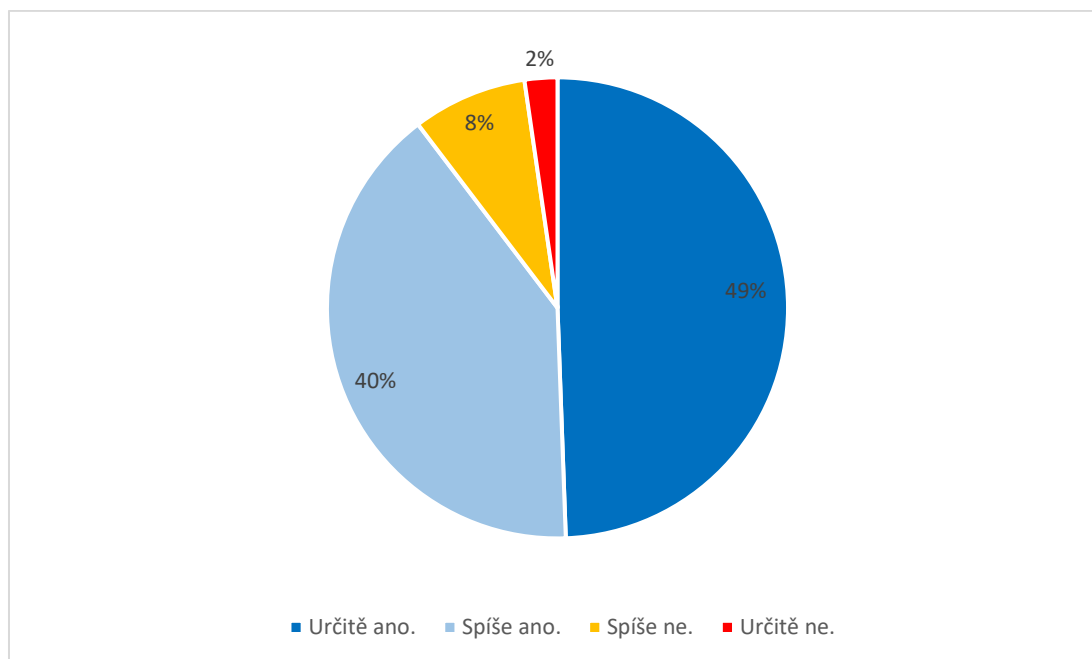




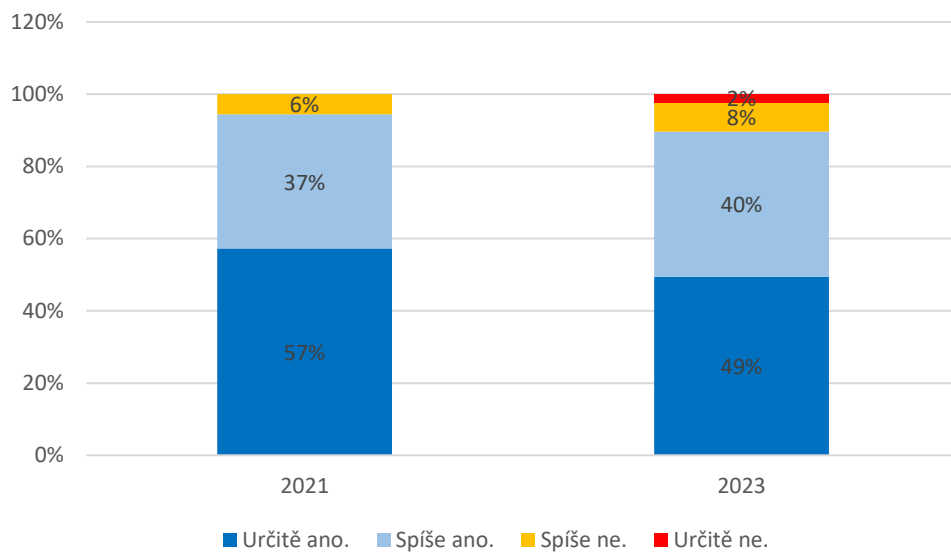
## Příloha č. 2: Výsledky hodnocení

### A) Organizace doktorského studia a zázemí v rámci studia

1) Máte všechny potřebné informace ke studiu (studijní/výukové/publikační/katedrové povinnosti, harmonogram apod.)?

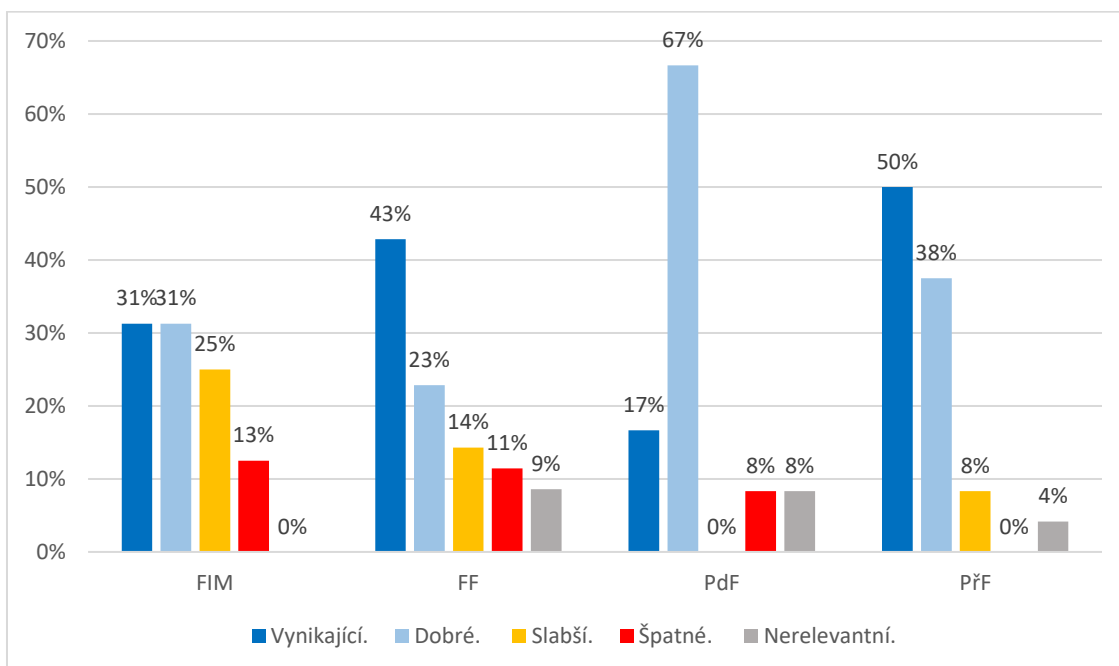
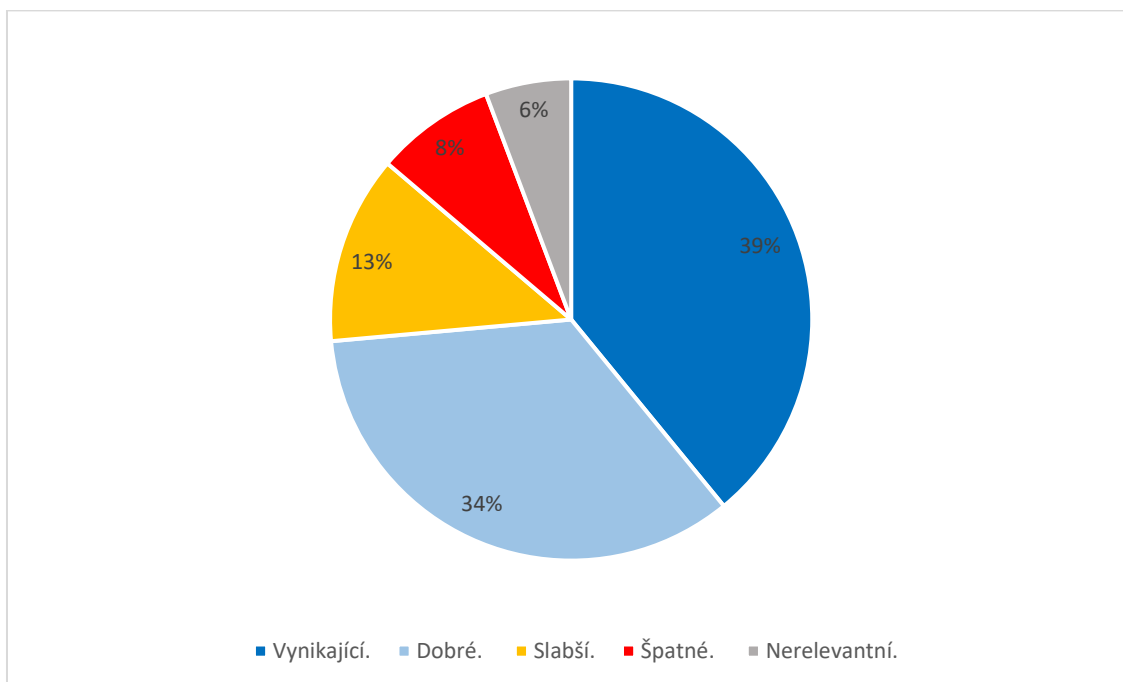


### Výsledky v porovnání s rokem 2021

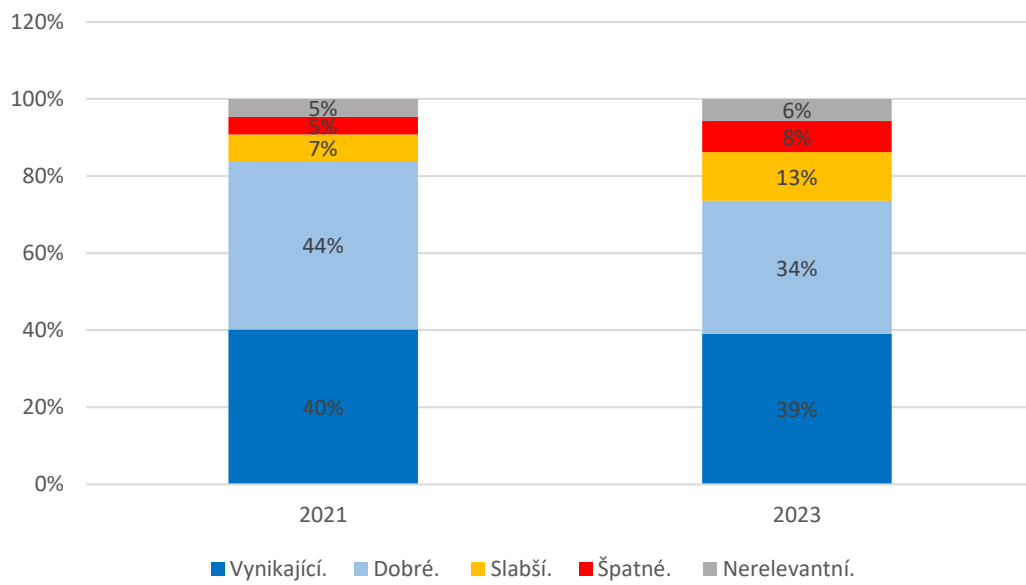




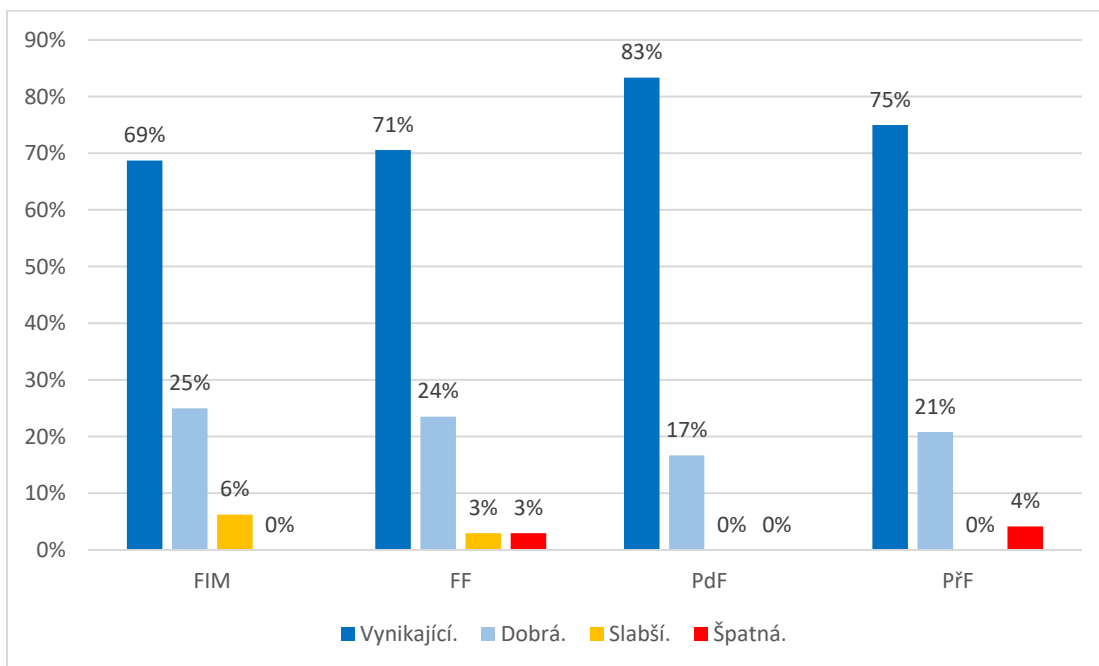
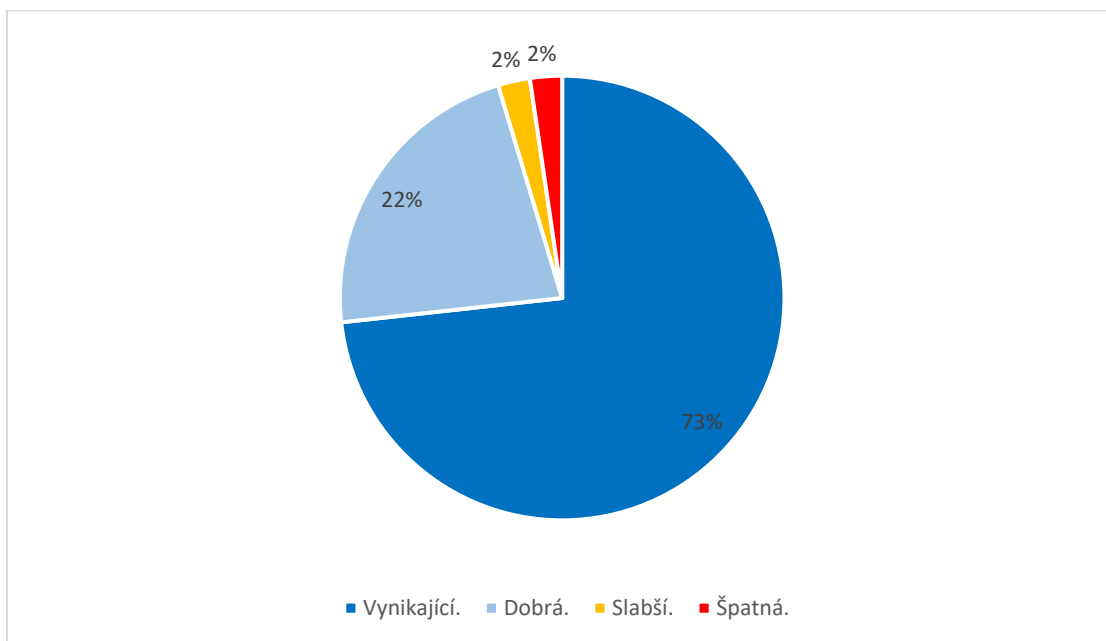
2) Jak hodnotíte zázemí, které máte na katedře/ústavu (zejm. místo k práci, počítač či další potřebné vybavení)?

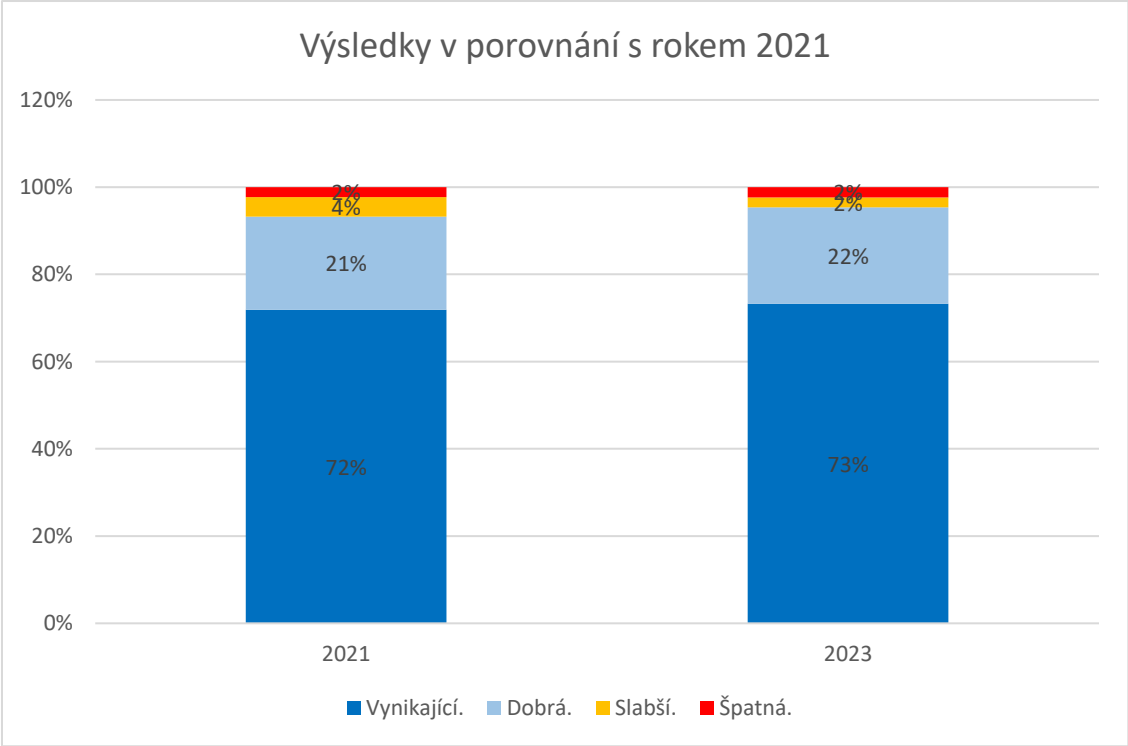


### Výsledky v porovnání s rokem 2021

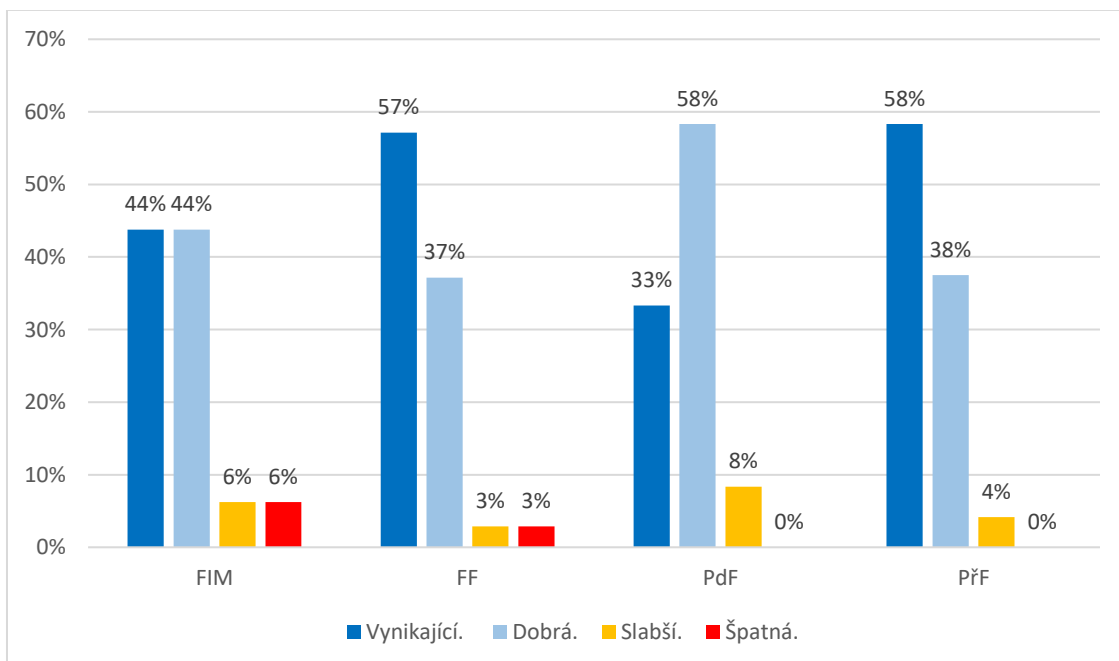
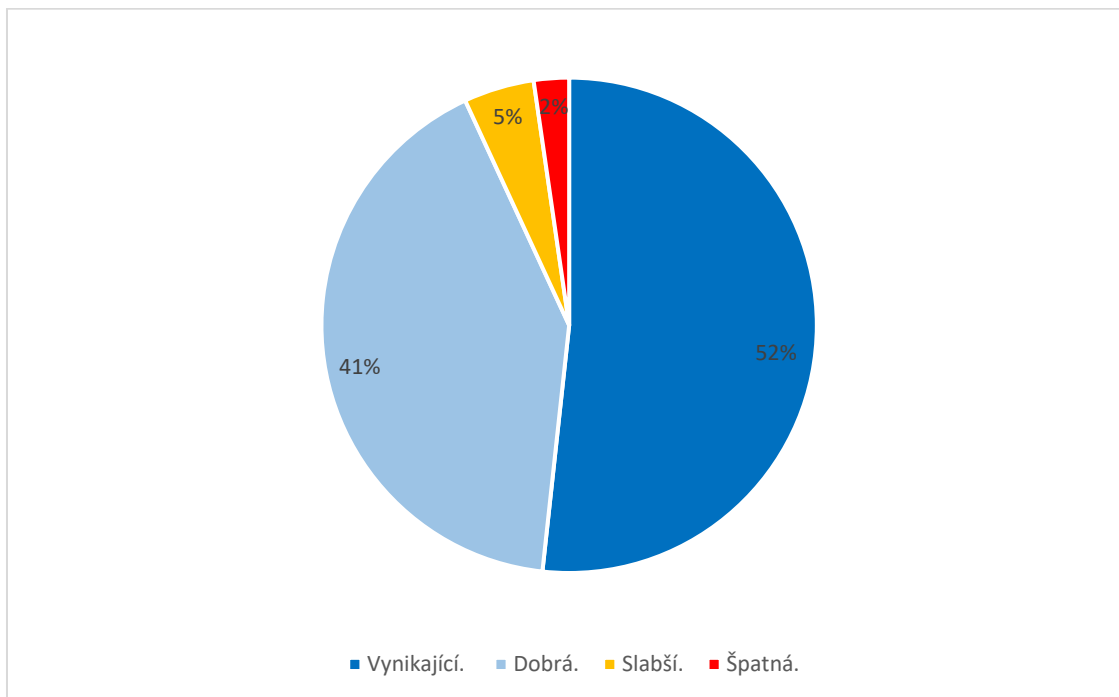


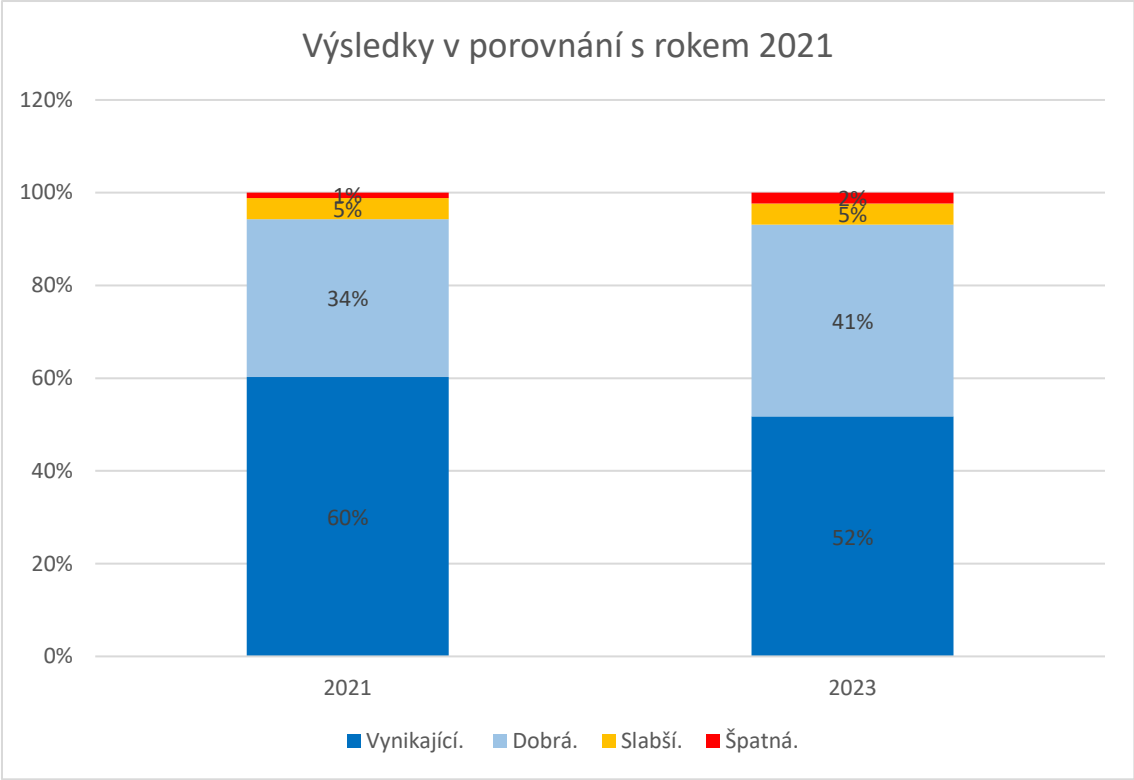
3) Jak hodnotíte komunikaci a vedení ze strany školitele (dostupnost, konzultace, komentáře k a diskuse o publikačních výstupech, plánování milníků studia)?



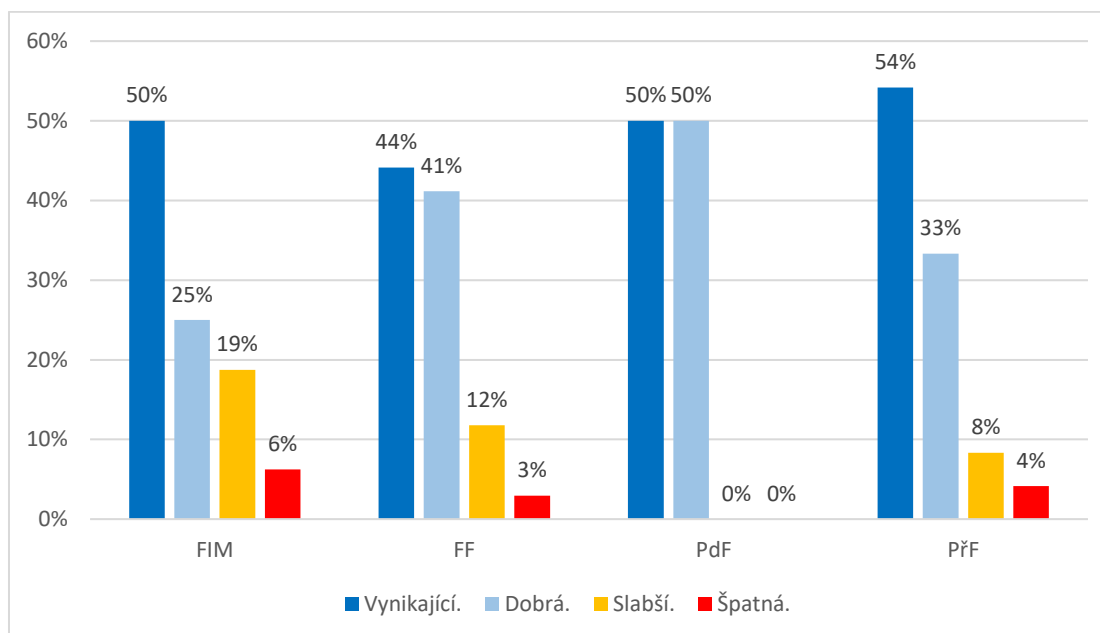
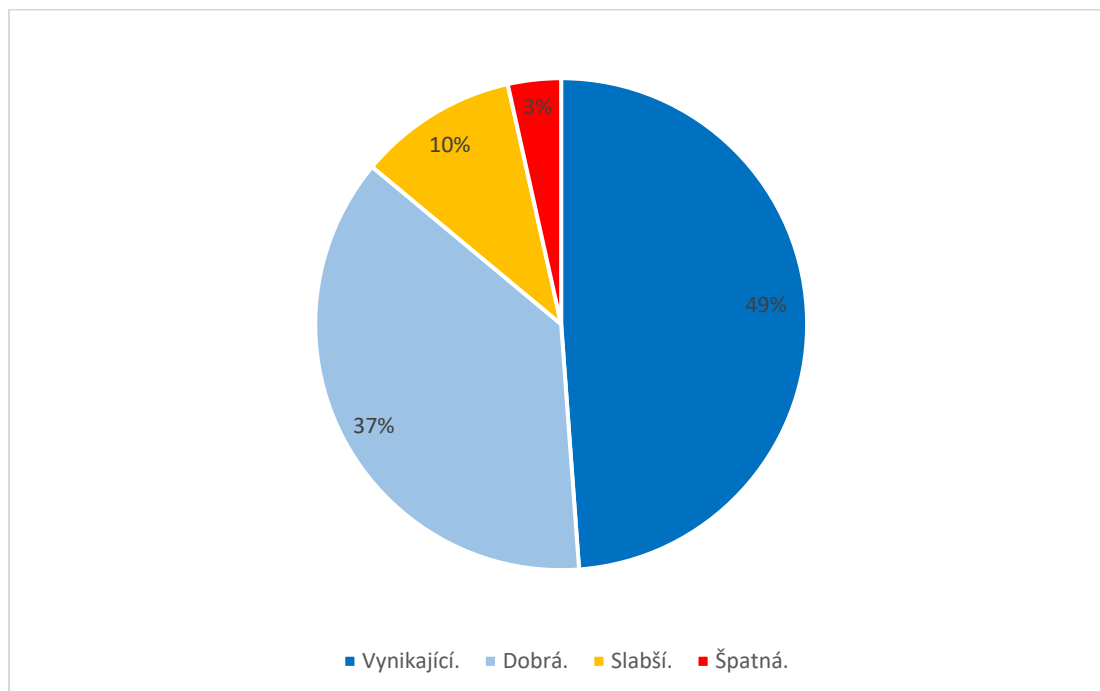


4) Jak hodnotíte komunikaci ze strany katedry/ústavu, příp. tajemníka oborové rady (dostupnost, konzultace, ochota/schopnost poskytnout informace o organizaci doktorského studia)?

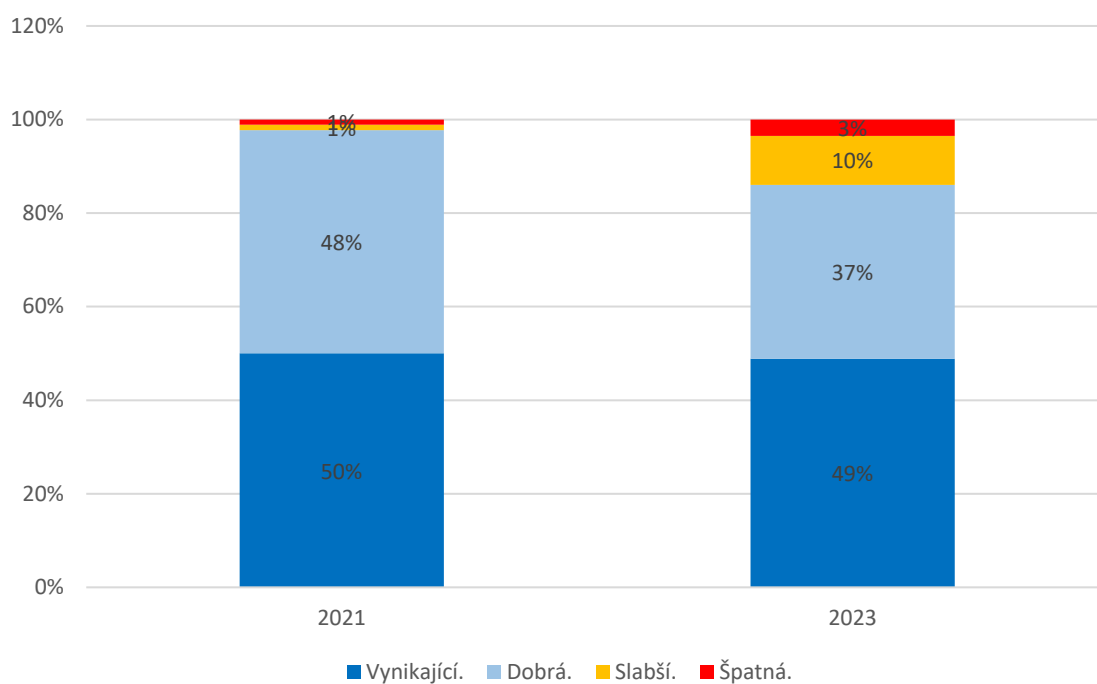




5) Jak hodnotíte komunikaci ze strany oddělení děkanátu (zahraniční oddělení, oddělení pro vědu, studijní oddělení): dostupnost, ochota/schopnost poskytnout relevantní informace pro studující doktorského studia?



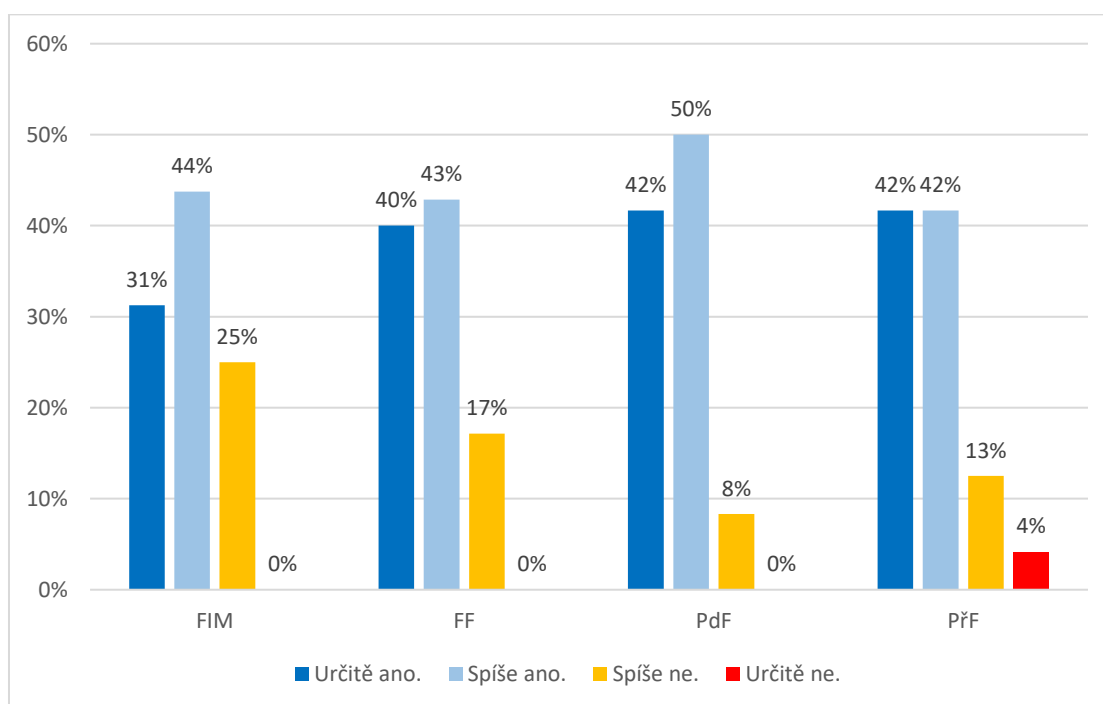
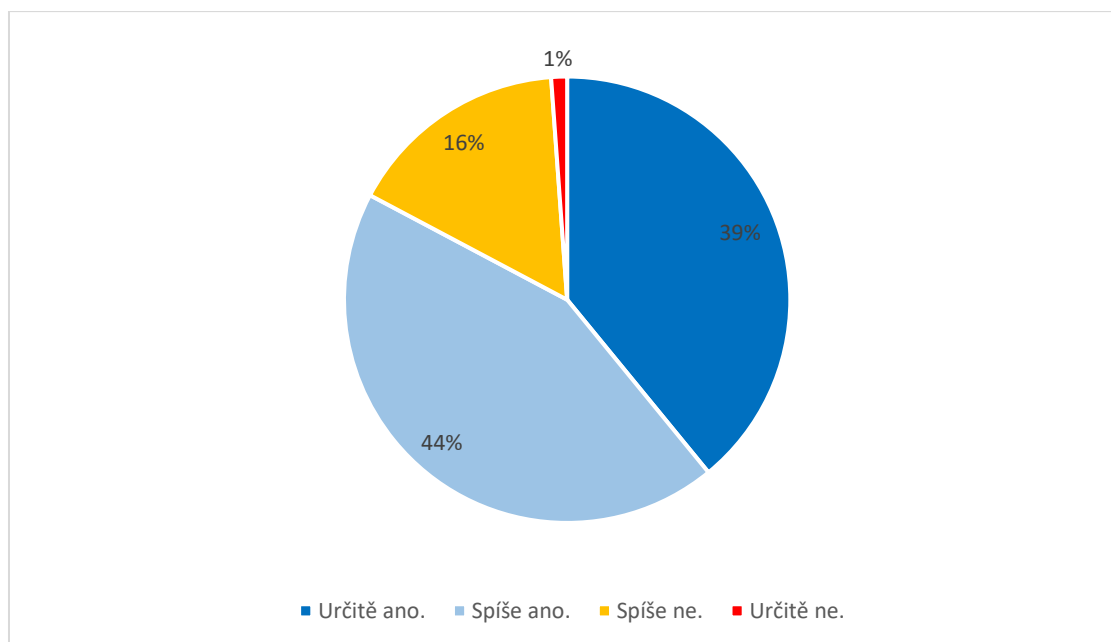
### Výsledky v porovnání s rokem 2021



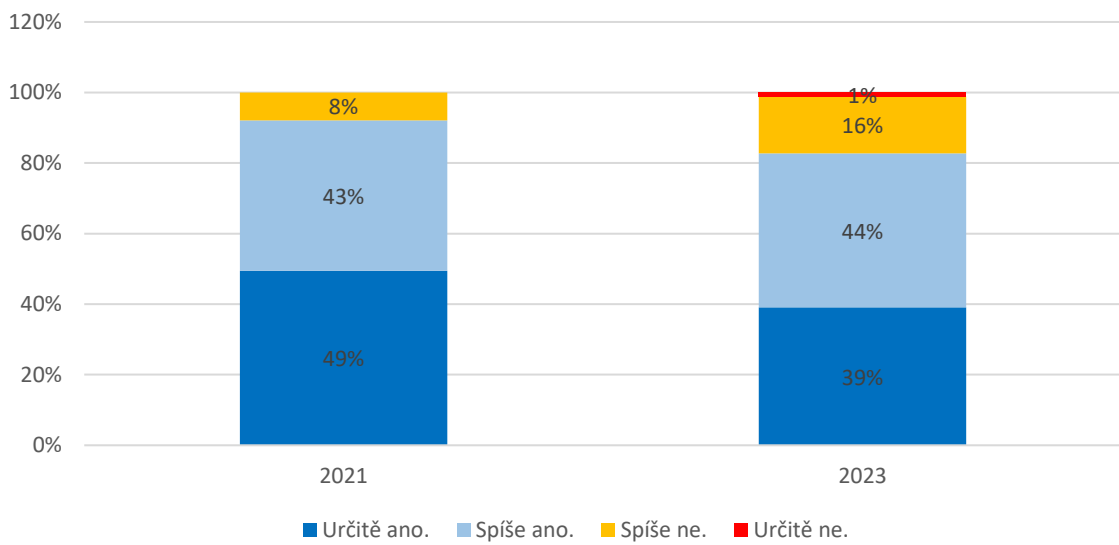


## B) Povinnosti stanovené v rámci doktorského studia

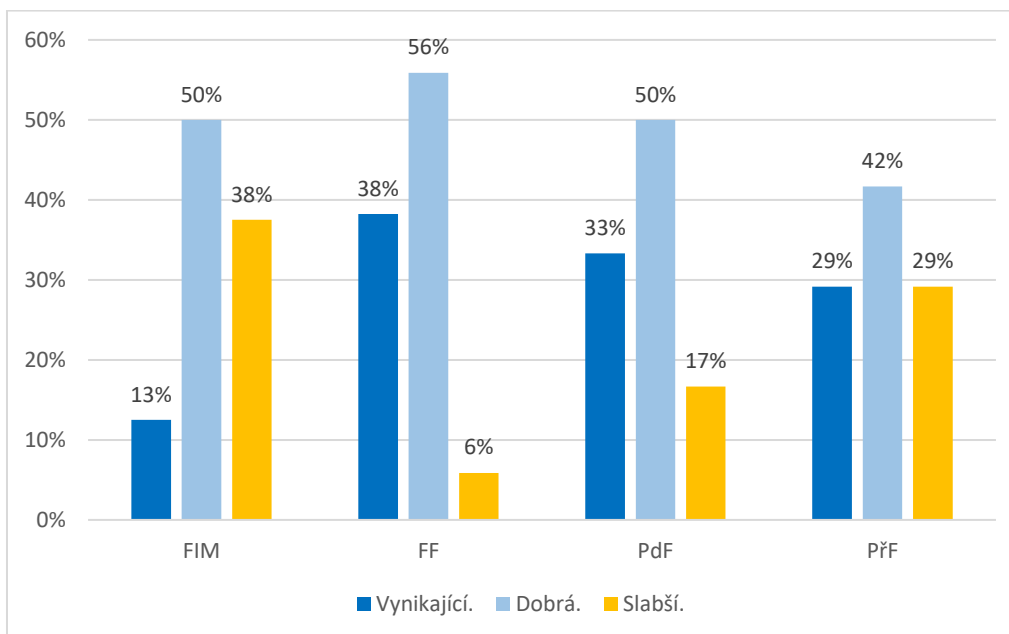
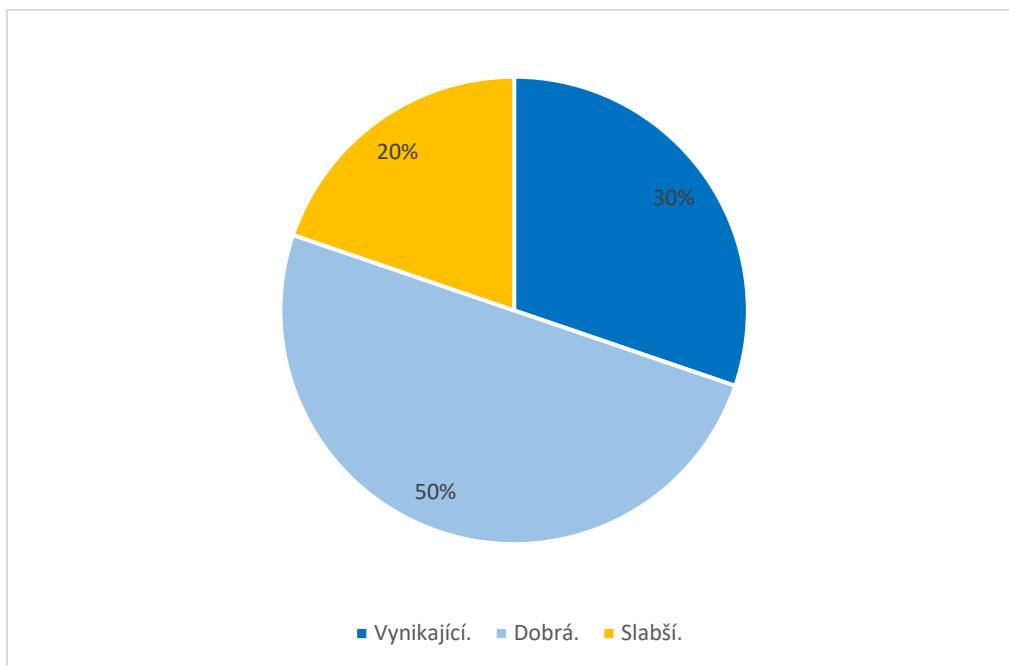
6) Pokládáte za adekvátní počet předmětů, které v rámci studia musíte absolvovat?



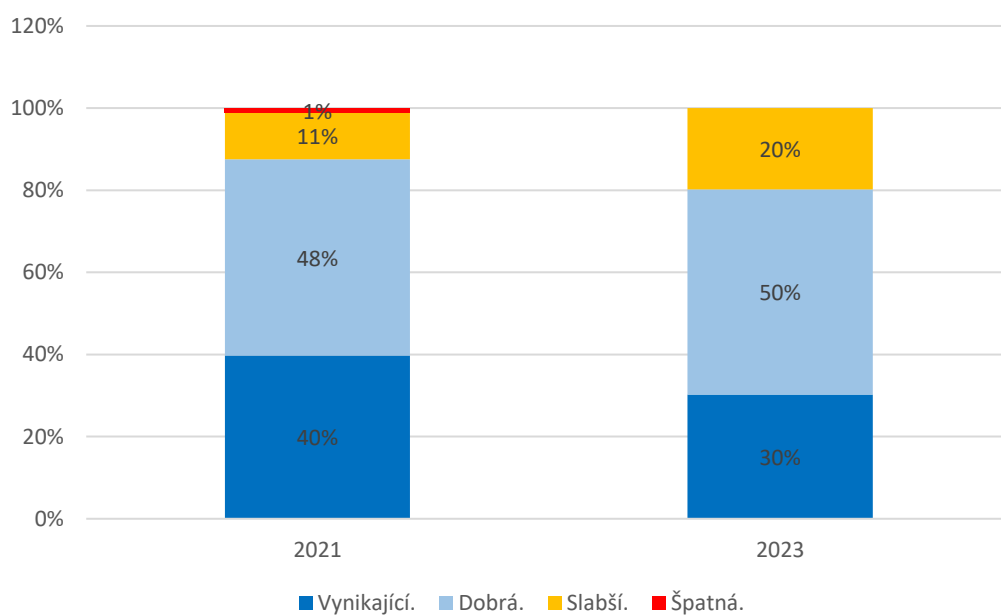
### Výsledky v porovnání s rokem 2021



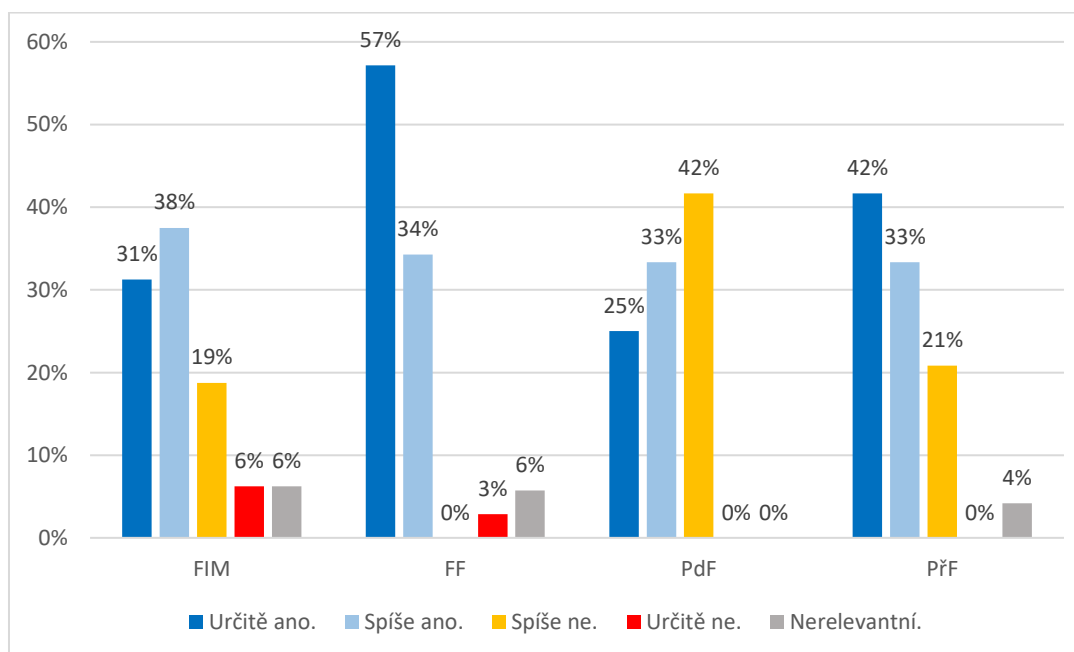
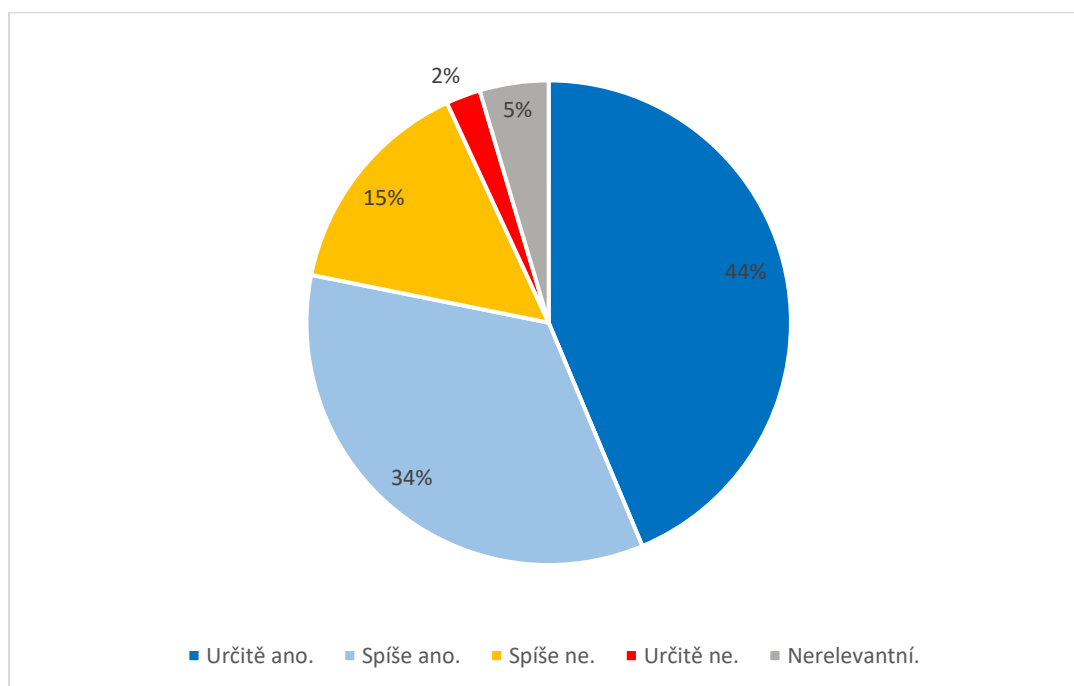
## 7) Jak hodnotíte celkovou kvalitu výuky předmětů v doktorském studiu?



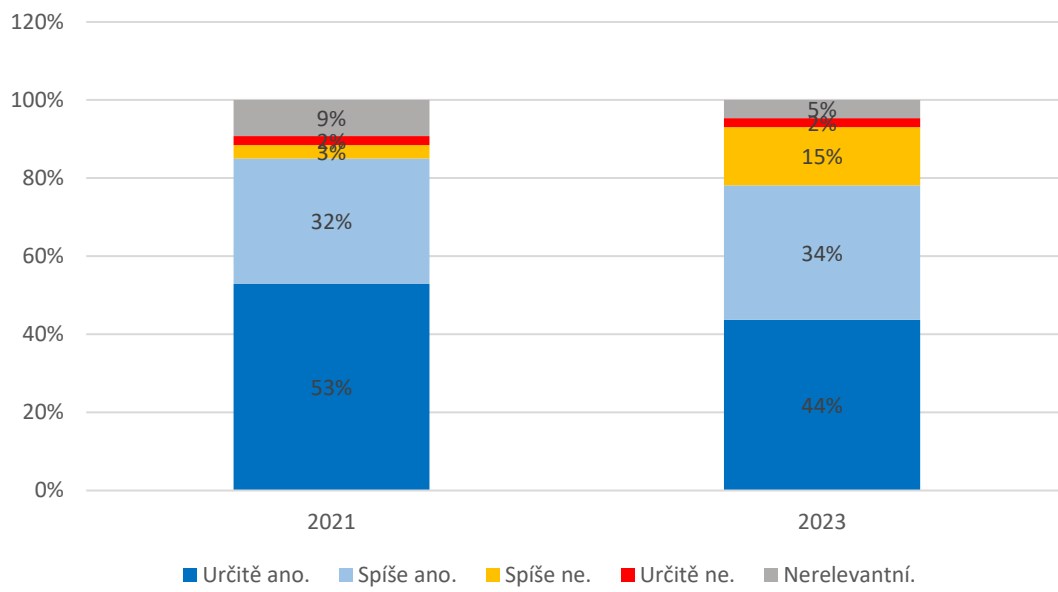
### Výsledky v porovnání s rokem 2021



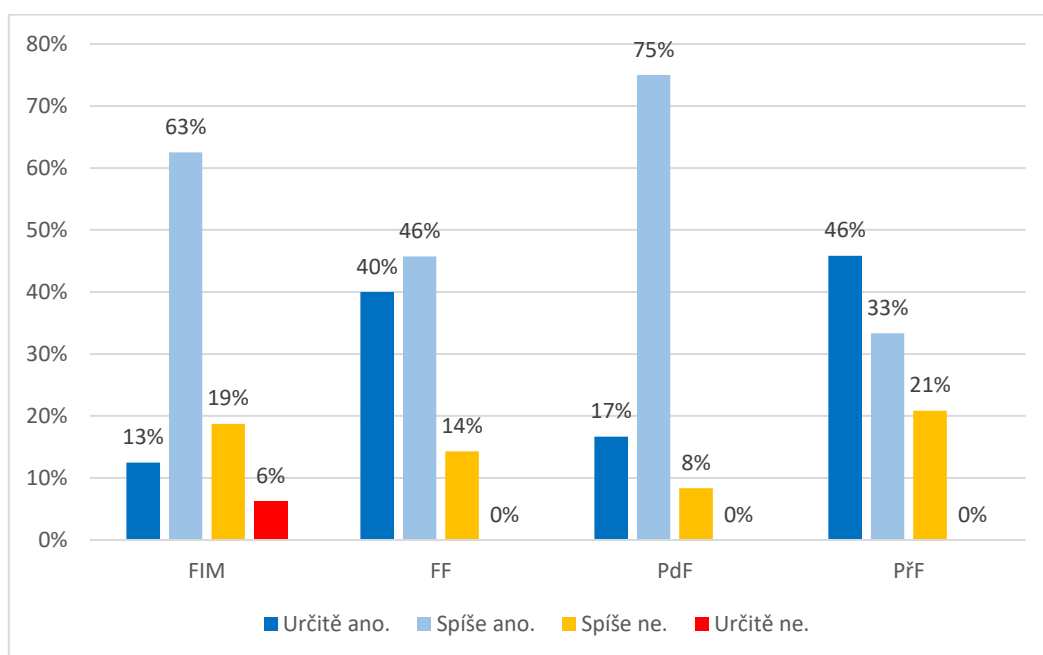
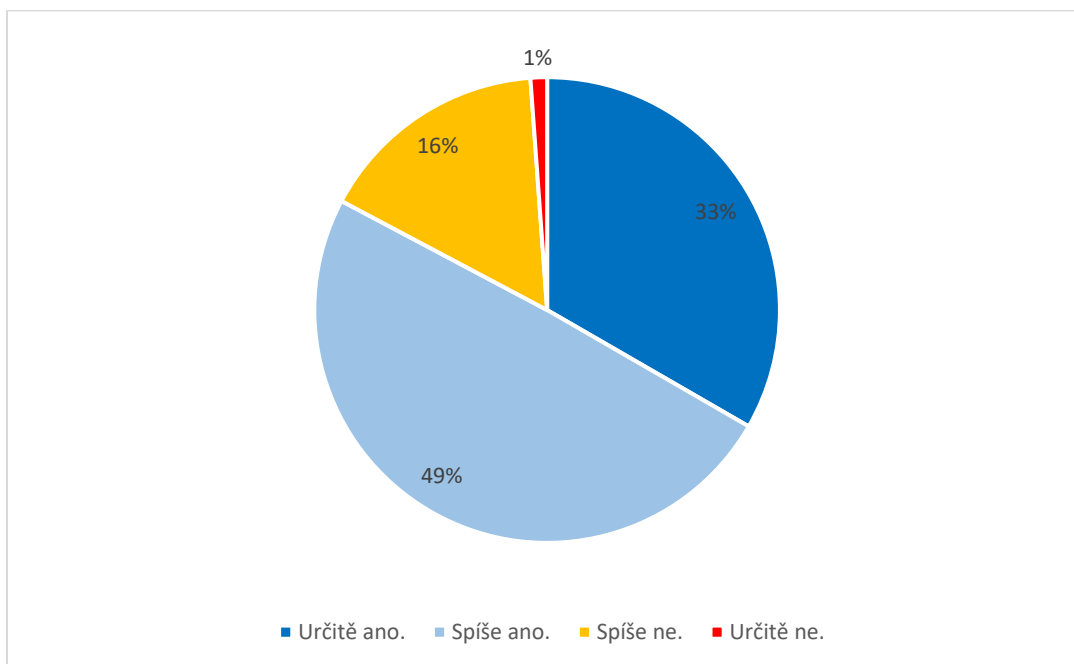
8) Jsou podle Vás přiměřené nároky na Vaši výukovou činnost v rámci studia?



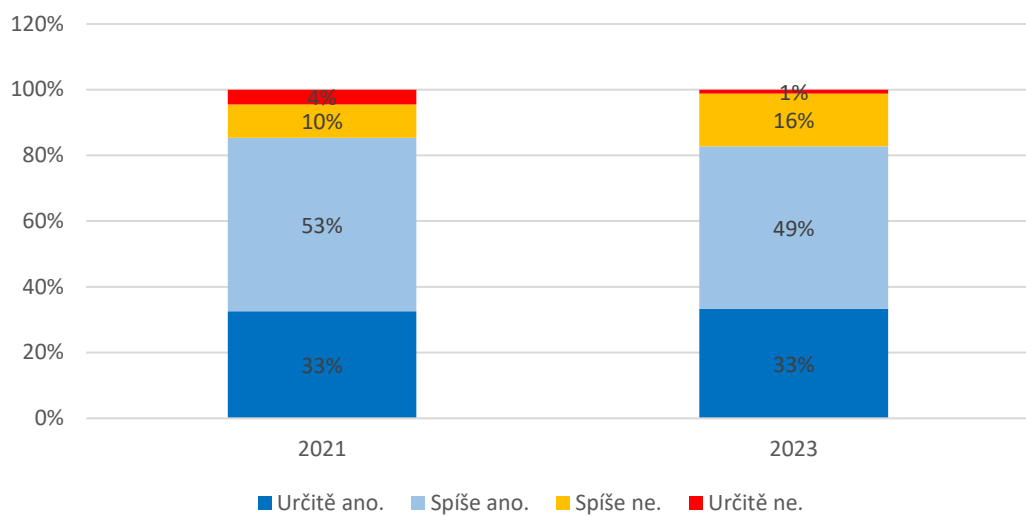
### Výsledky v porovnání s rokem 2021



9) Jsou podle Vás přiměřené nároky na zahraniční mobility nebo na účast na jiných formách mezinárodní spolupráce v rámci studia?

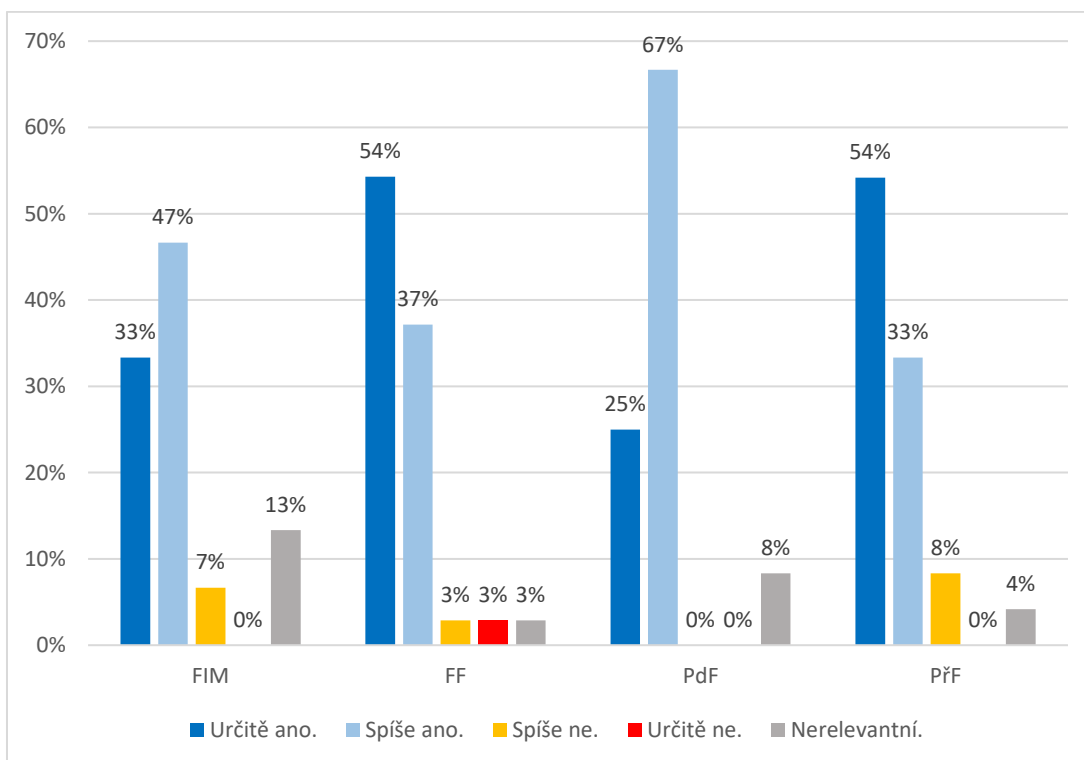
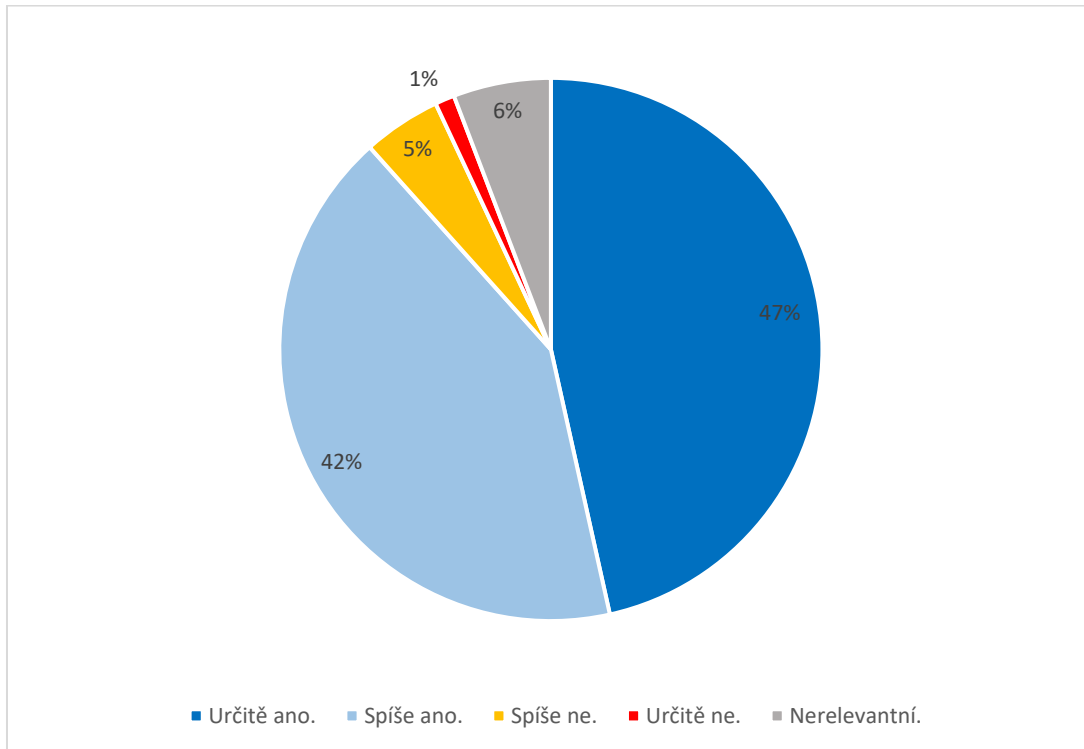


### Výsledky v porovnání s rokem 2021

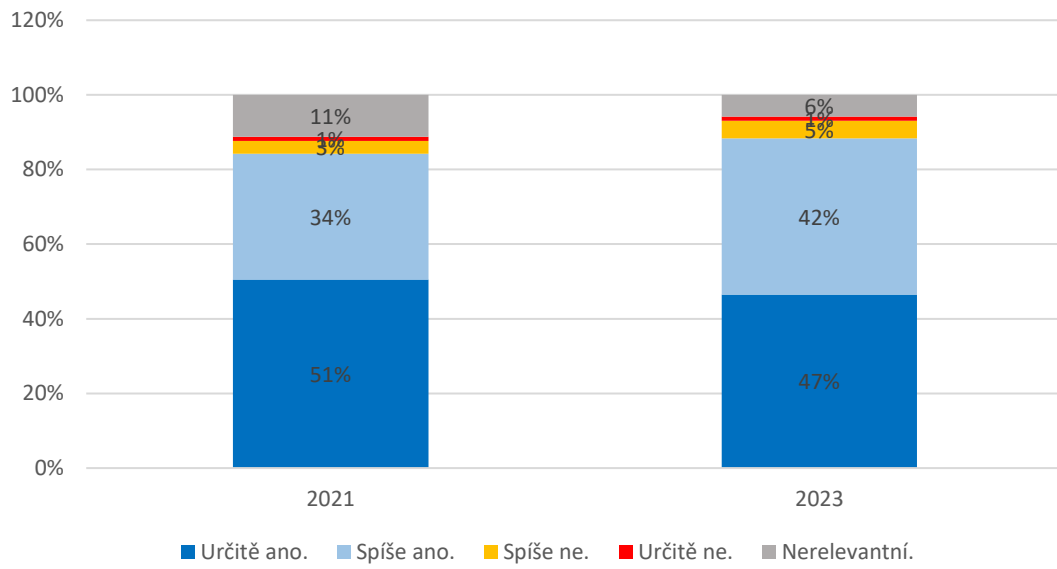




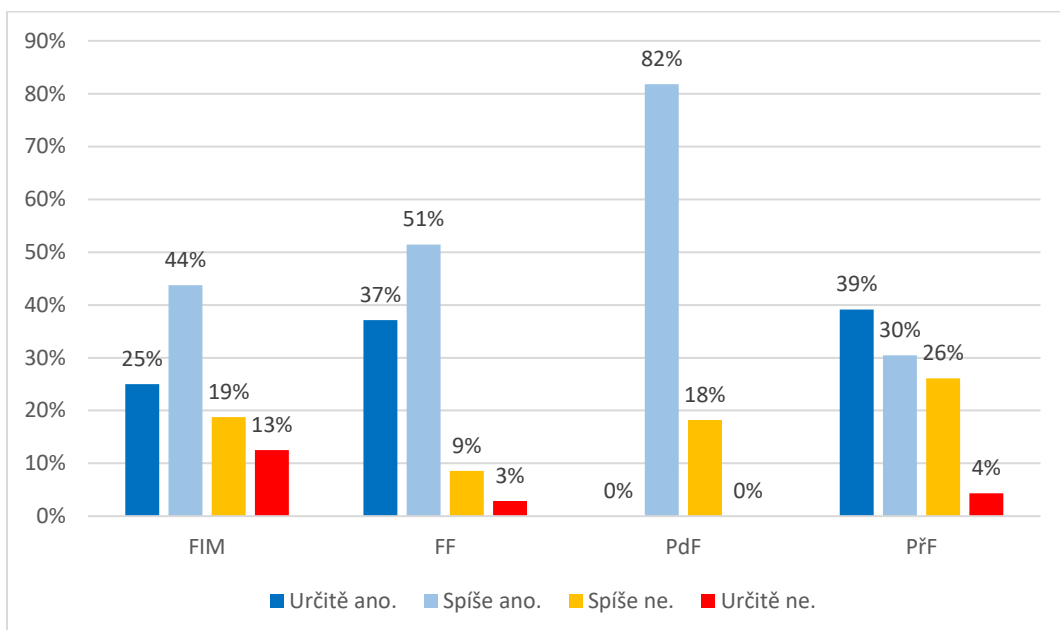
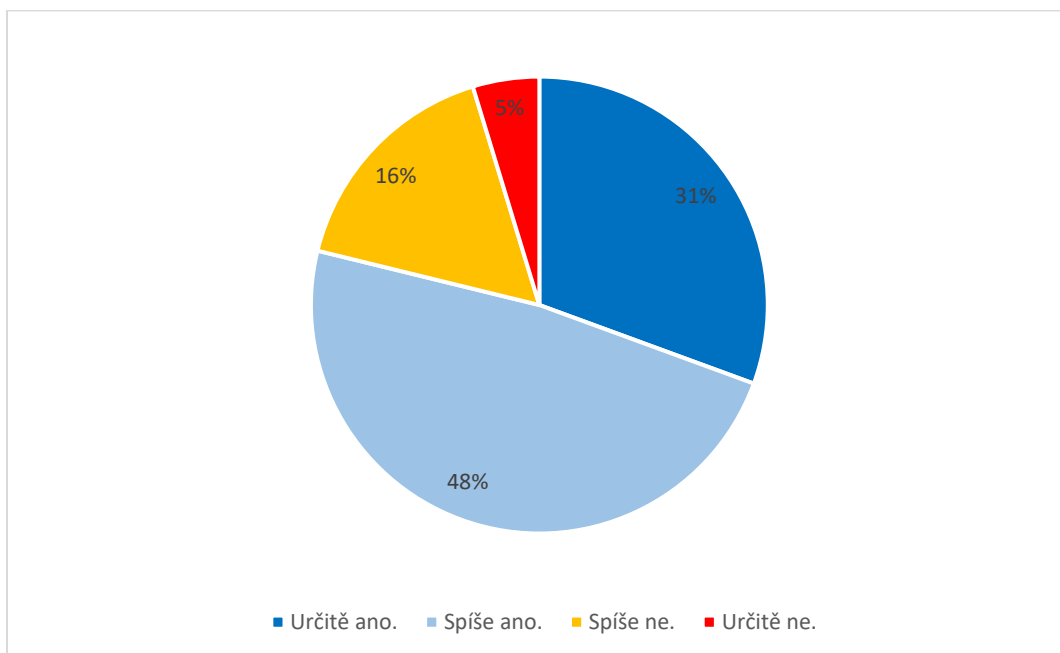
10) Jsou podle Vás přiměřené nároky na vaše zapojení v rámci další činnosti katedry/ústavu (kromě výuky) (jako jsou např. aktivity sloužící k popularizaci vědy, zapojení do organizace konferencí, dnů otevřených dveří apod.)?



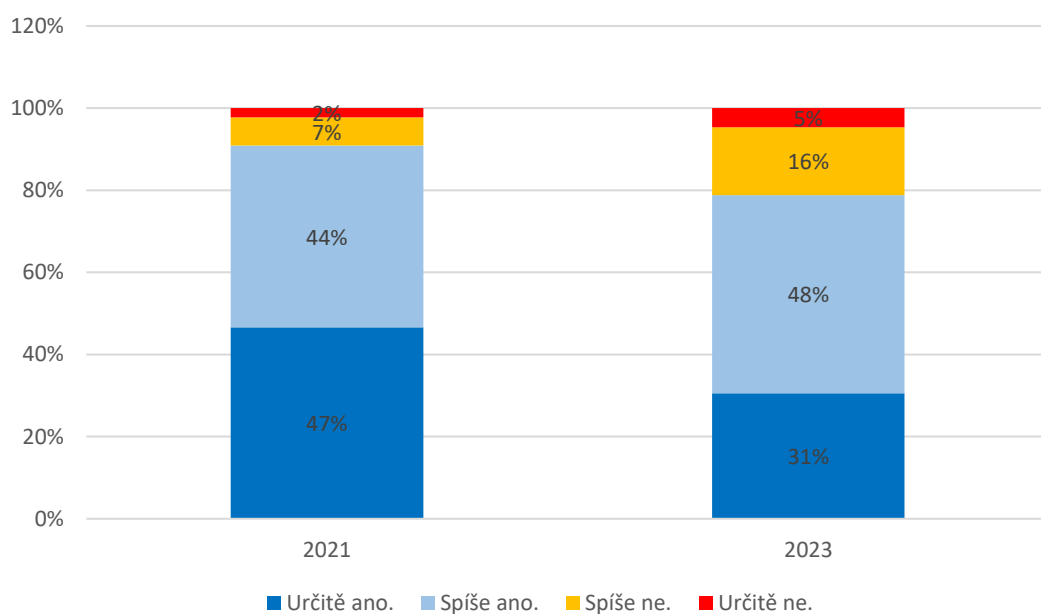
### Výsledky v porovnání s rokem 2021



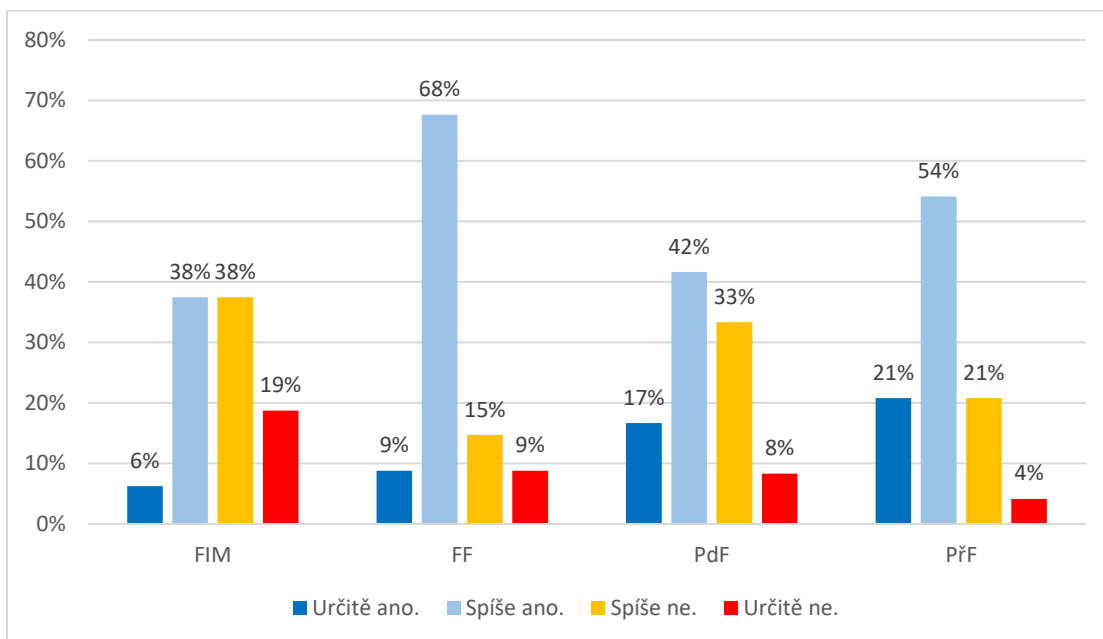
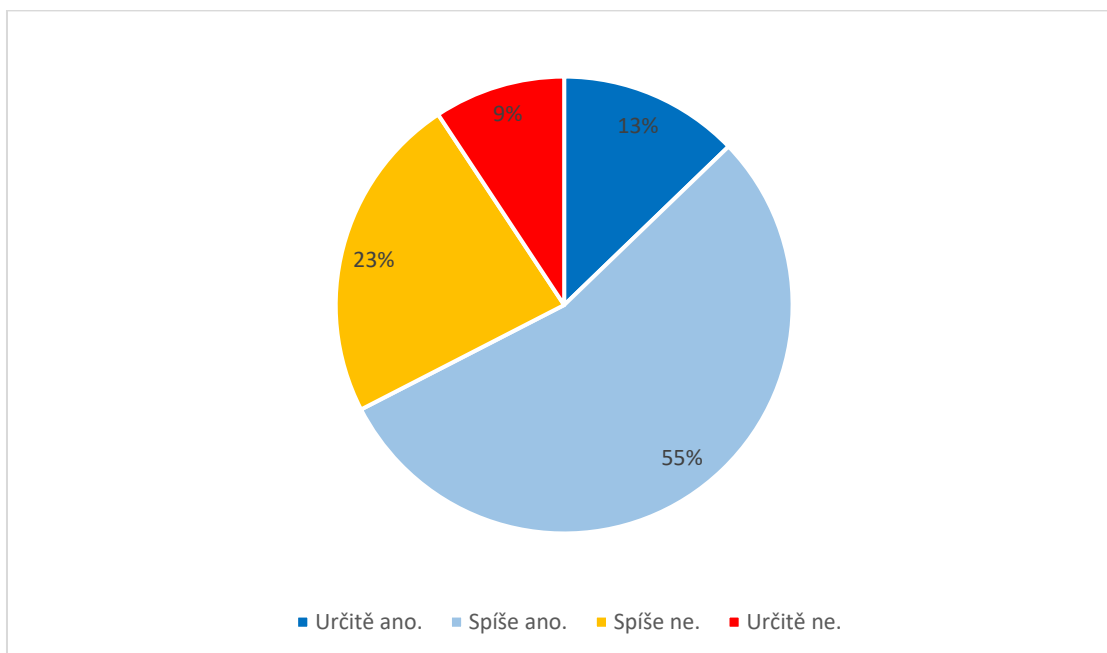
11) Jsou podle Vás přiměřené nároky na výstupy Vaší tvůrčí činnosti (publikace apod.) v rámci doktorského studia?



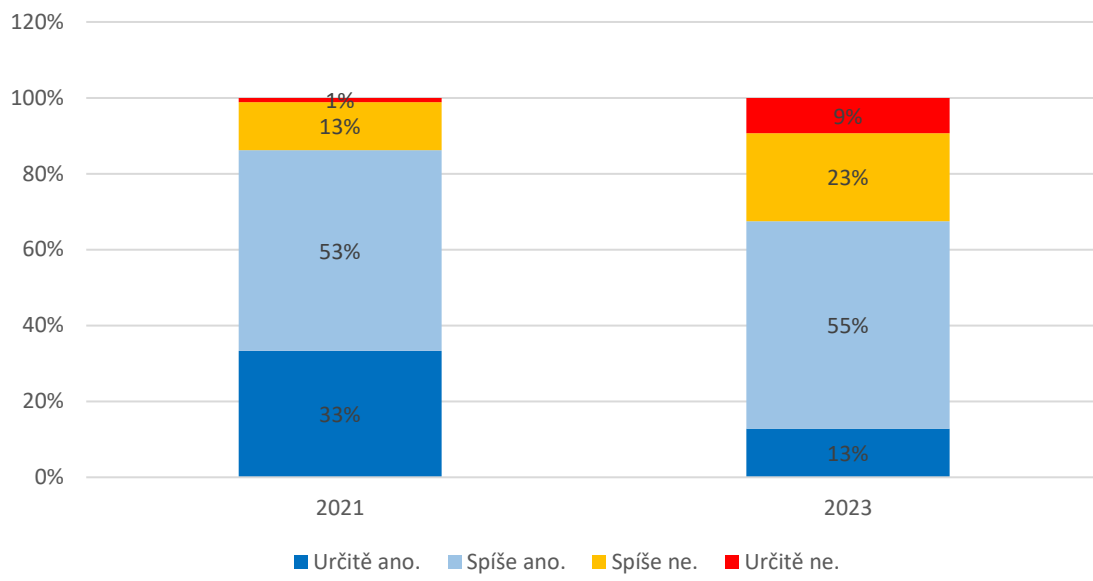
### Výsledky v porovnání s rokem 2021



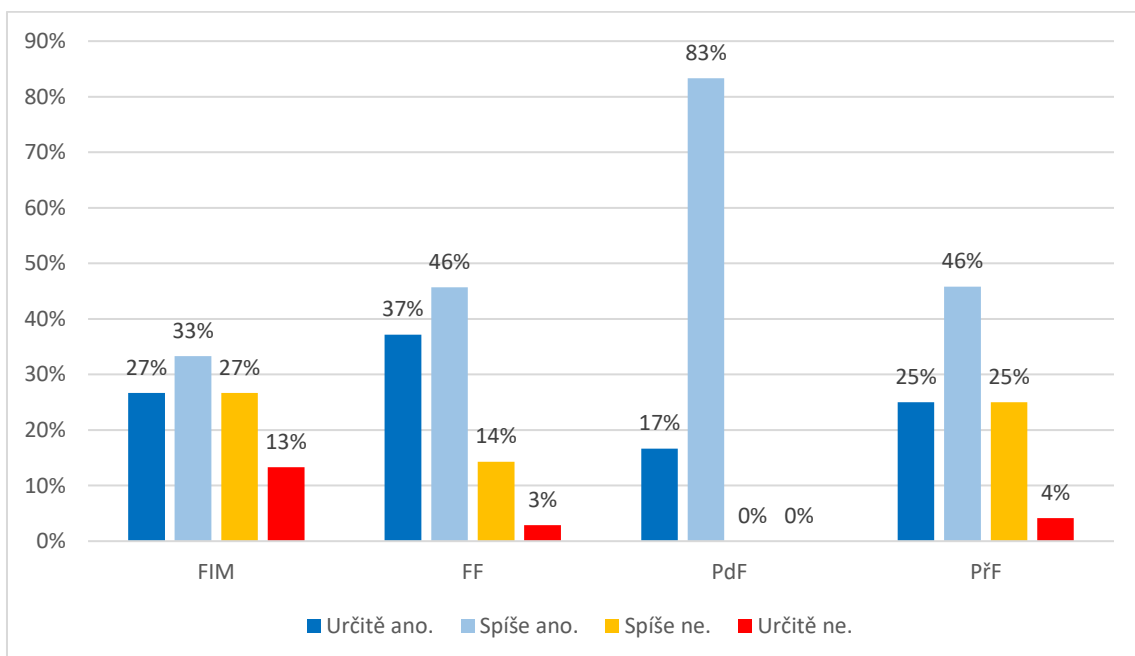
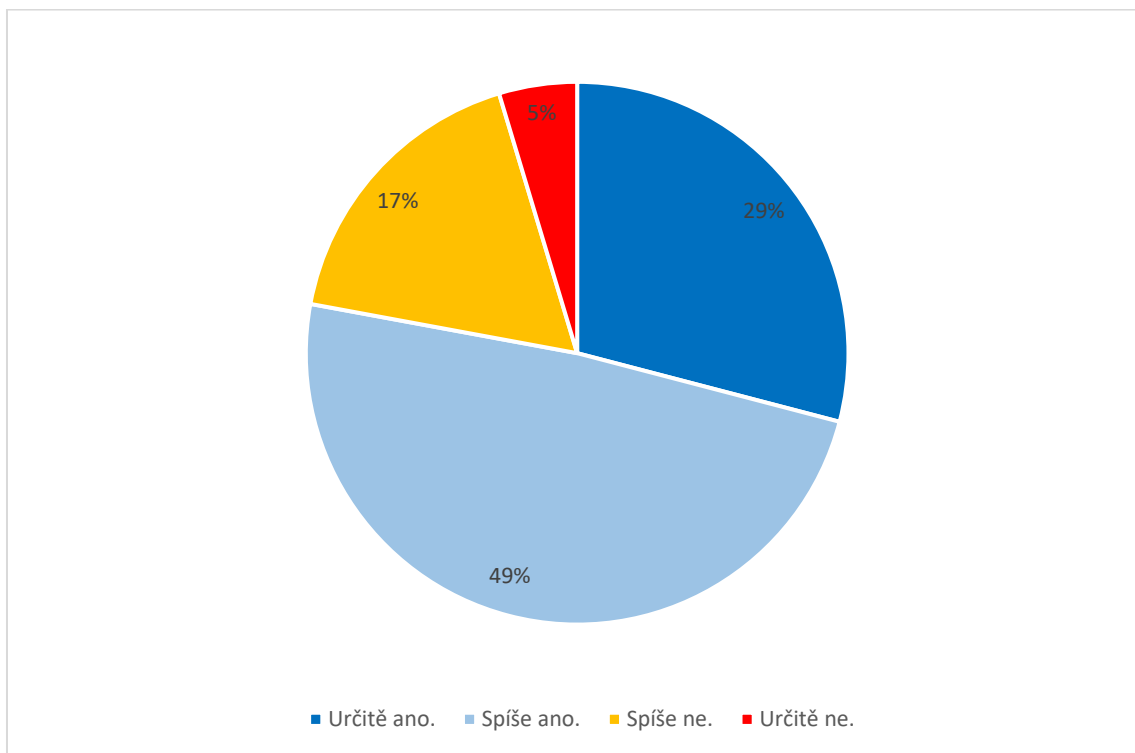
12) Umožňuje Vám celková struktura povinností v rámci doktorského studia věnovat dostatečný čas přípravě Vaší dizertační práce?



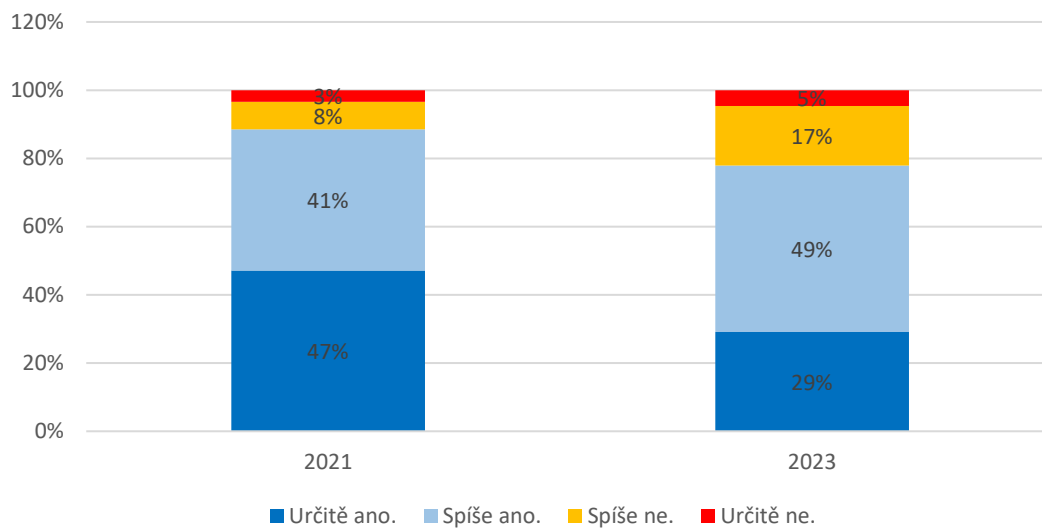
### Výsledky v porovnání s rokem 2021



13) Je podle Vás adekvátní systém kontroly postupu zpracovávání Vaší disertační práce (ve smyslu kladení důrazu na průběžnou tvorbu disertace, prezentace dílčích výsledků v rámci doktorských seminářů atd.)?



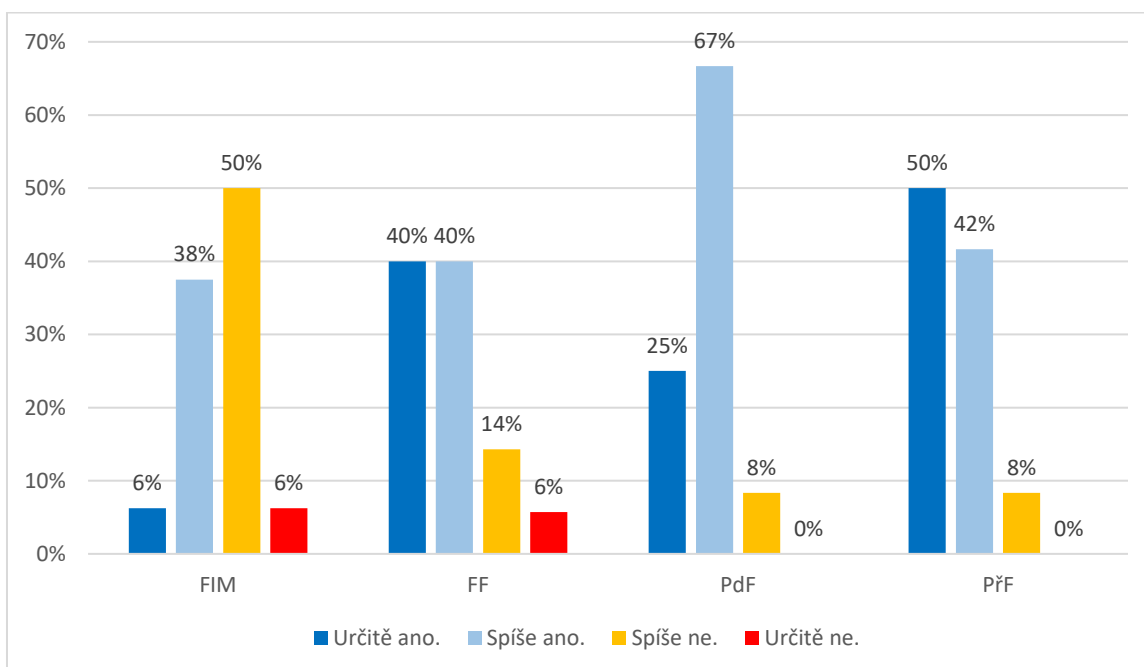
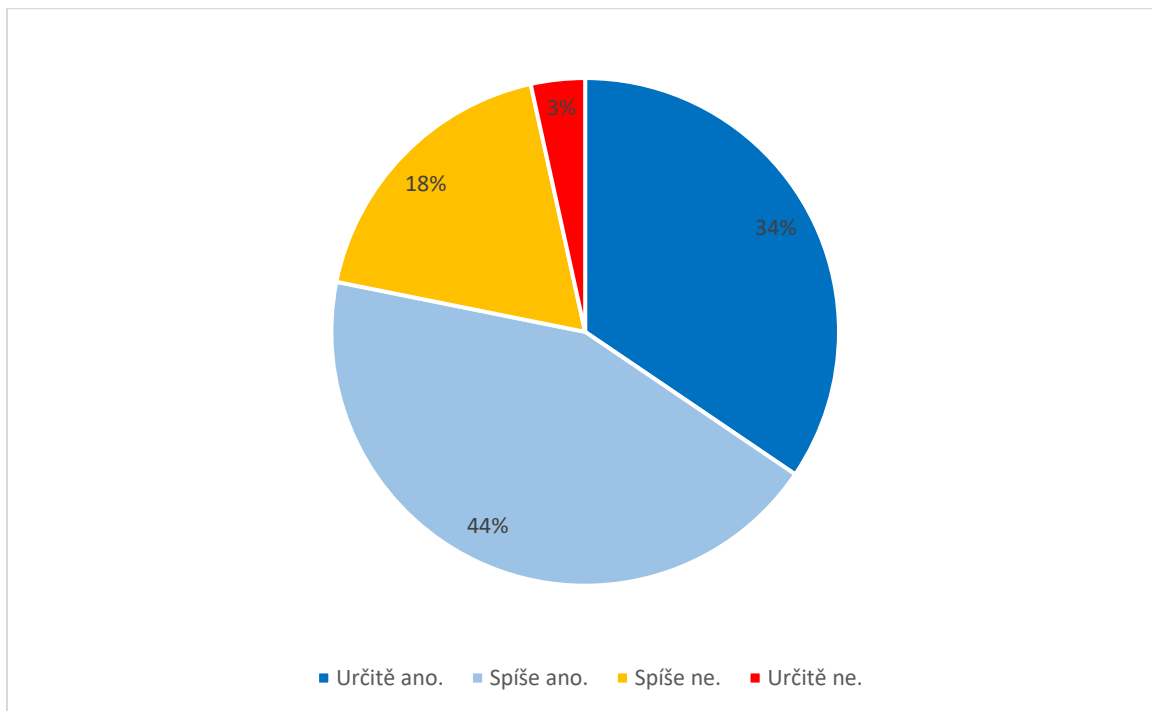
### Výsledky v porovnání s rokem 2021



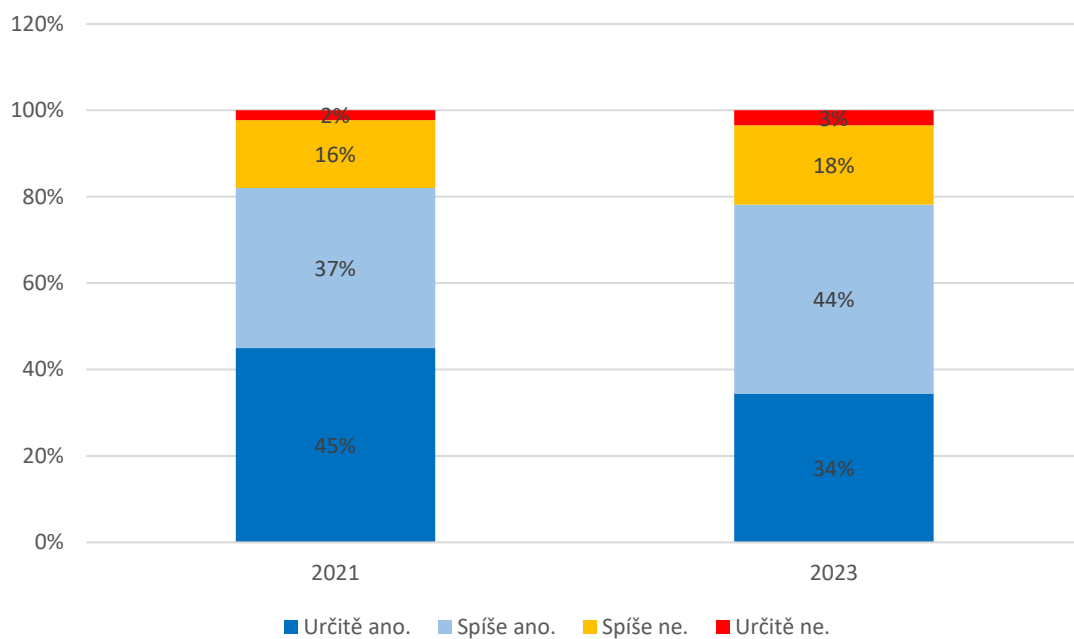


### C) Tvůrčí činnost a publikování jejích výsledků

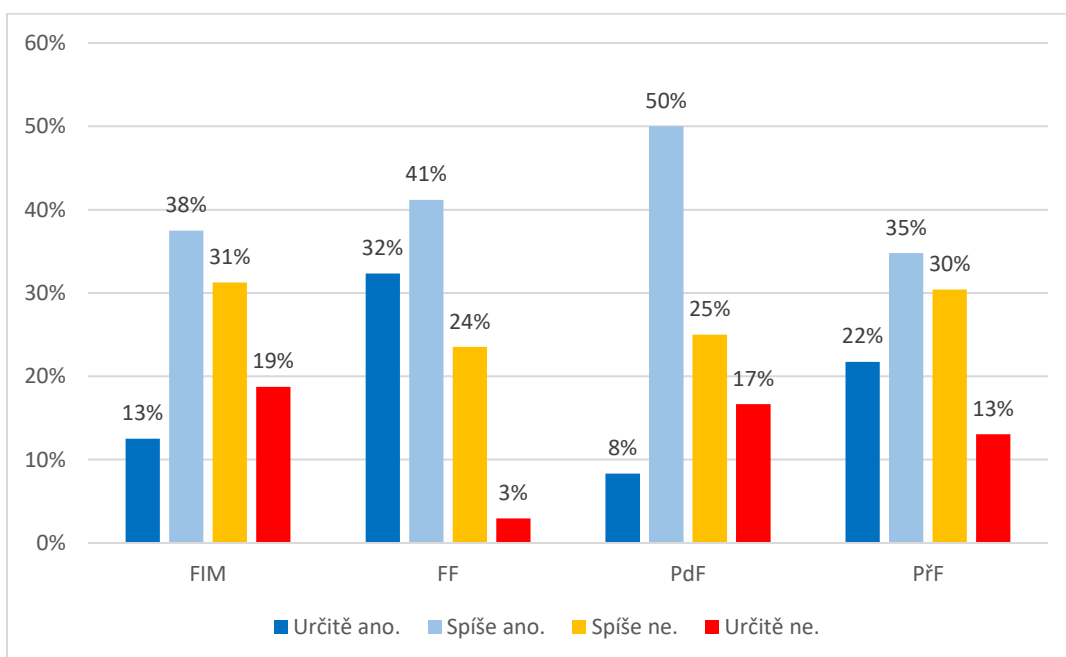
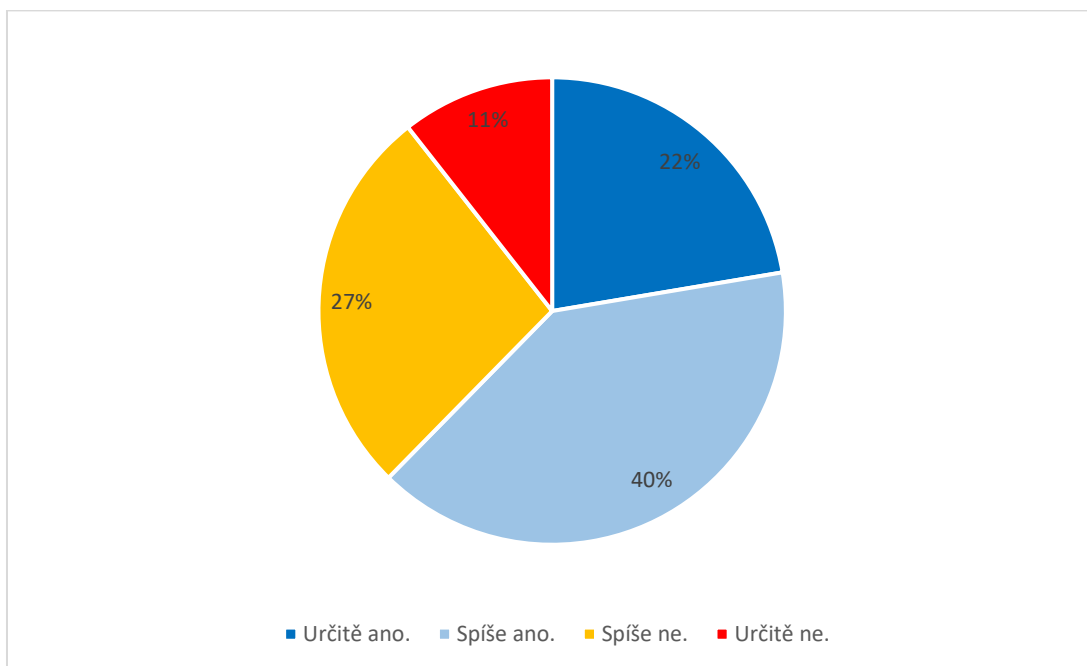
14) Máte dostatečné informace o tom, jak provádět výzkum ve Vašem vědním oboru a jak psát a publikovat výsledky tvůrčí činnosti?



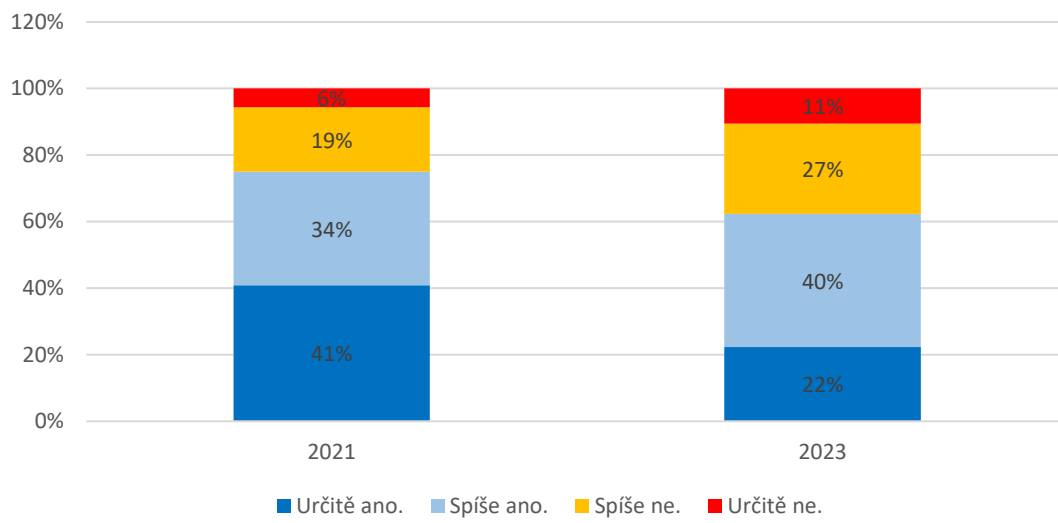
### Výsledky v porovnání s rokem 2021



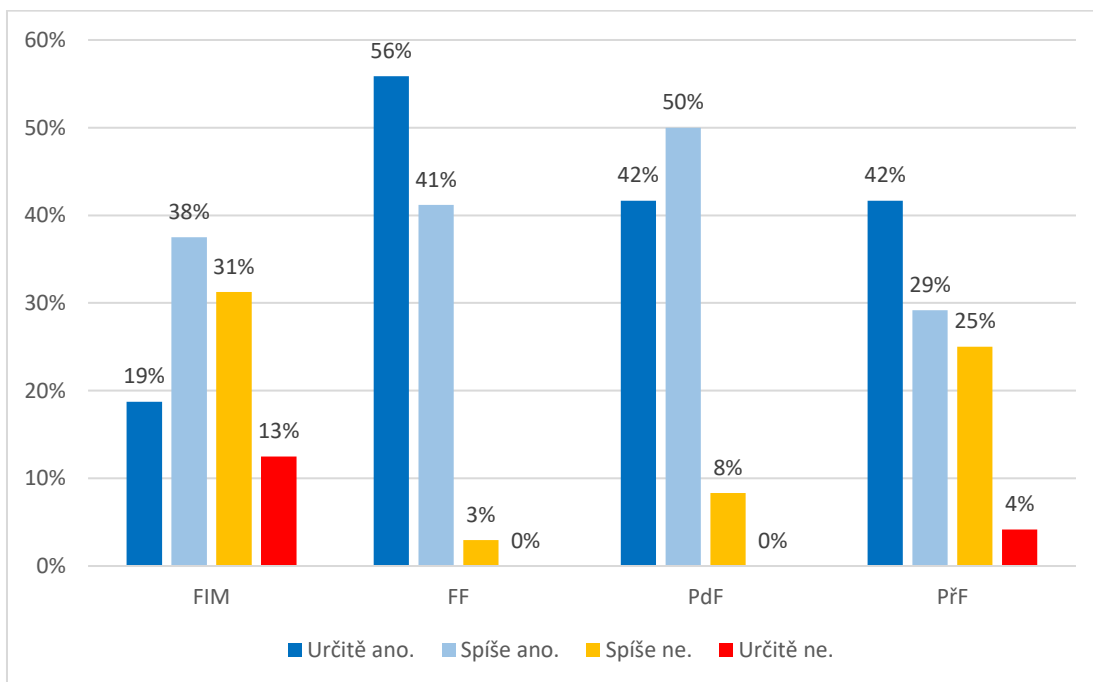
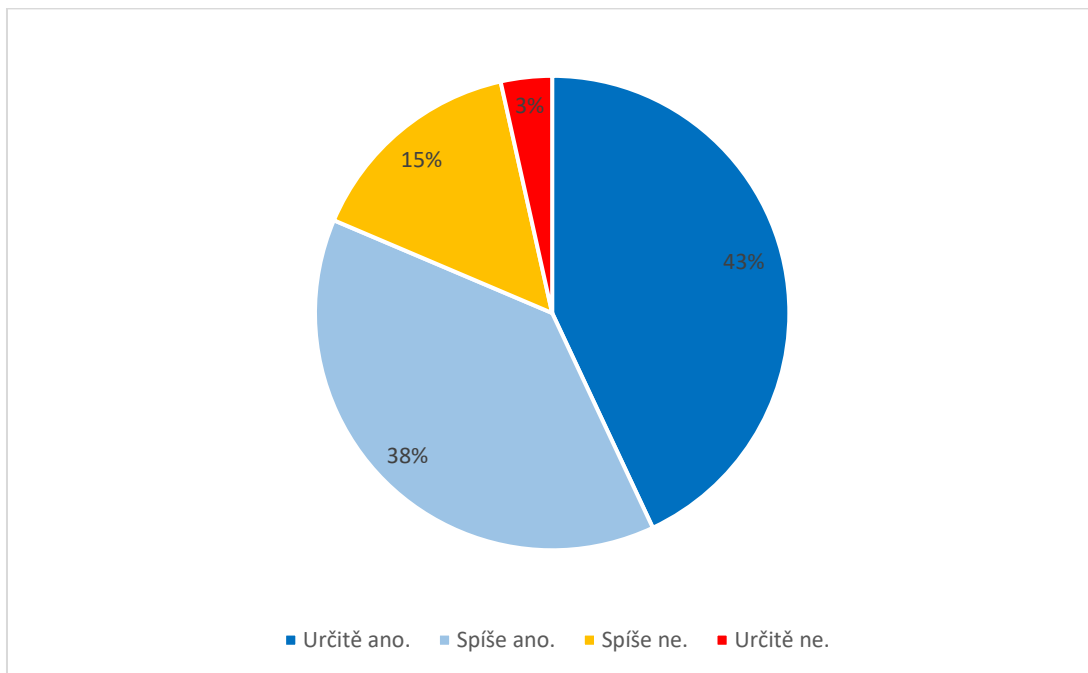
15) Motivuje Vás fakulta dostatečně k tvůrčí činnosti i nad rámec povinností v doktorském studiu (speciální stipendia, odměny za publikace apod.)?



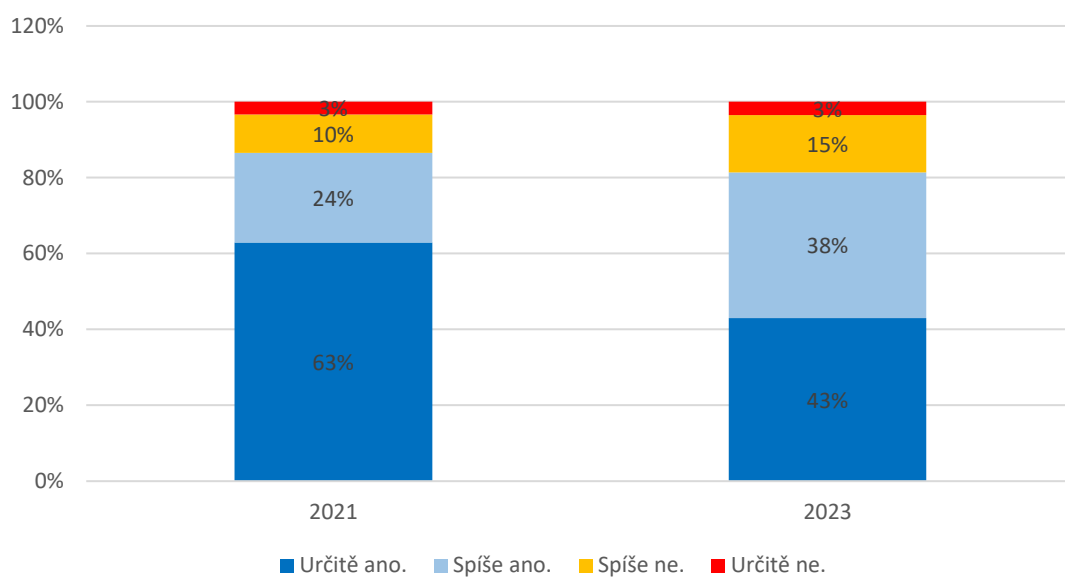
### Výsledky v porovnání s rokem 2021



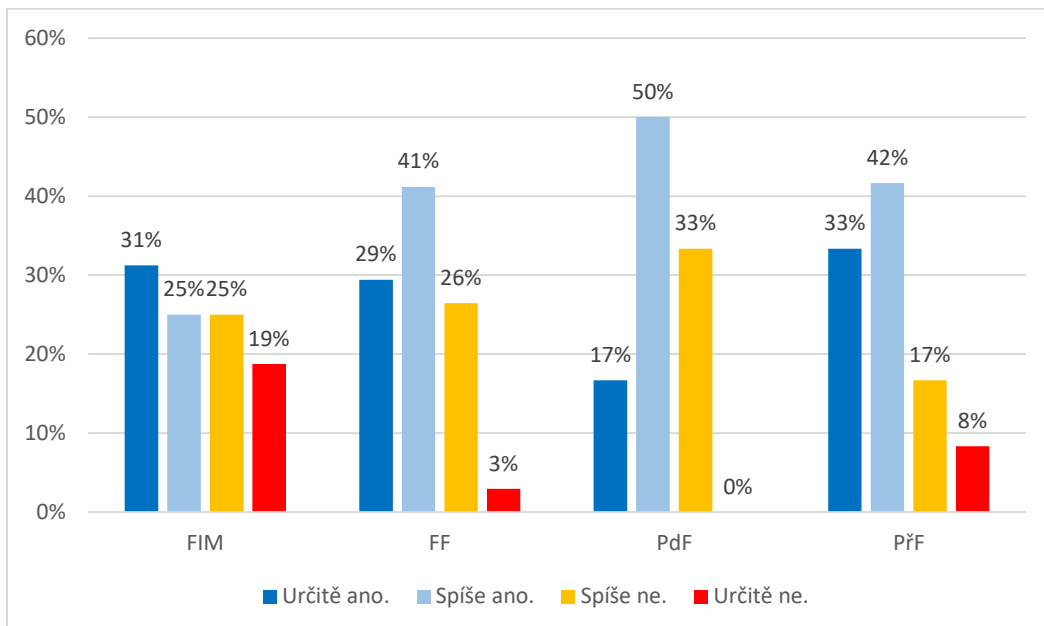
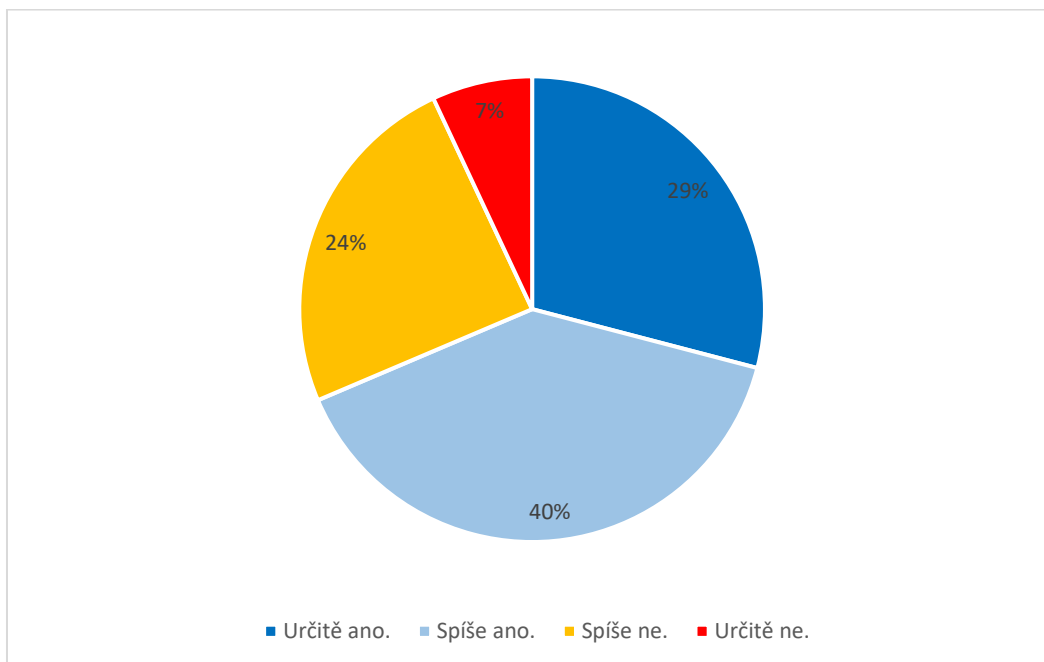
16) Máte dostatečné informace o možnosti zapojit se do projektů specifického výzkumu a dalších interních soutěží na Vaší fakultě?



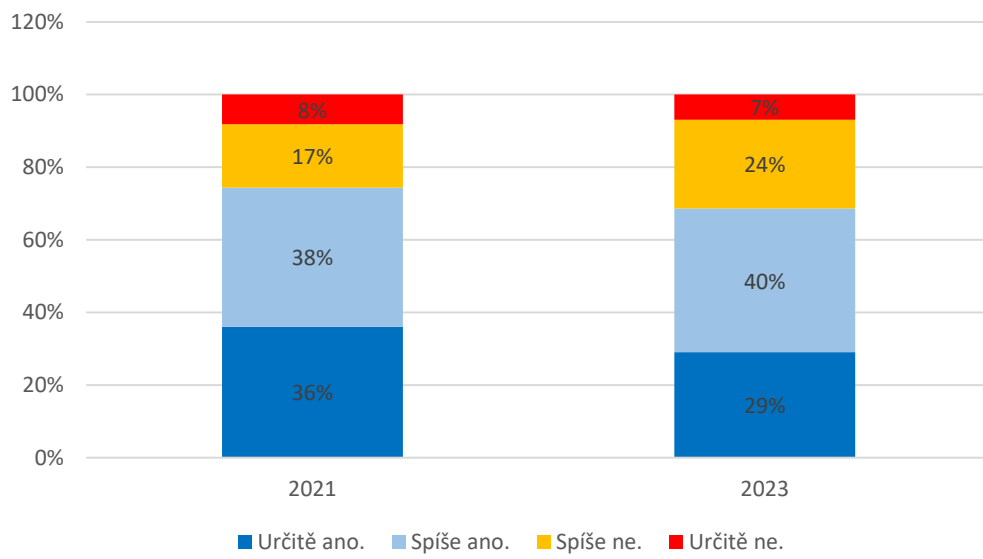
### Výsledky v porovnání s rokem 2021



17) Máte reálnou možnost (ze strany katedry/ústavu, školitele) zapojit se do výzkumných projektů, které jsou financovány externími poskytovateli (např. GA ČR, TA ČR, NAKI apod.)?

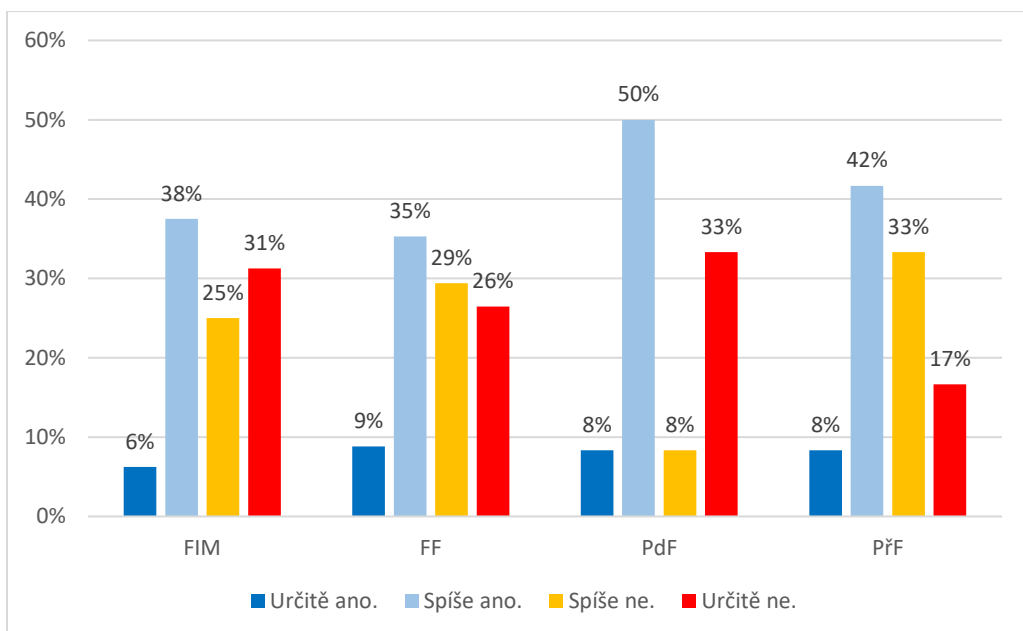
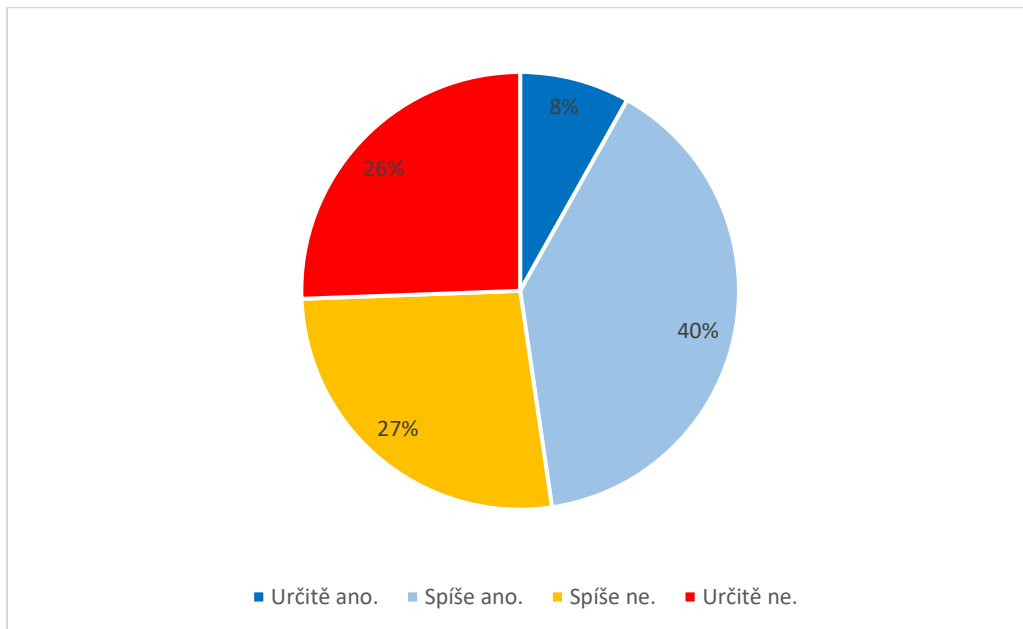


### Výsledky v porovnání s rokem 2021

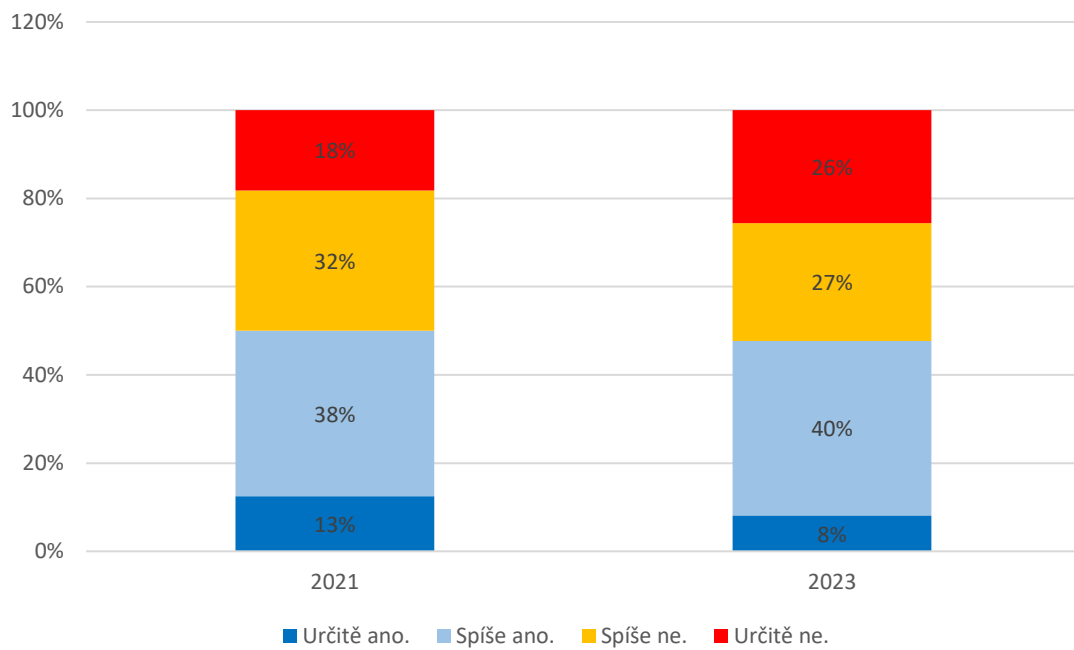




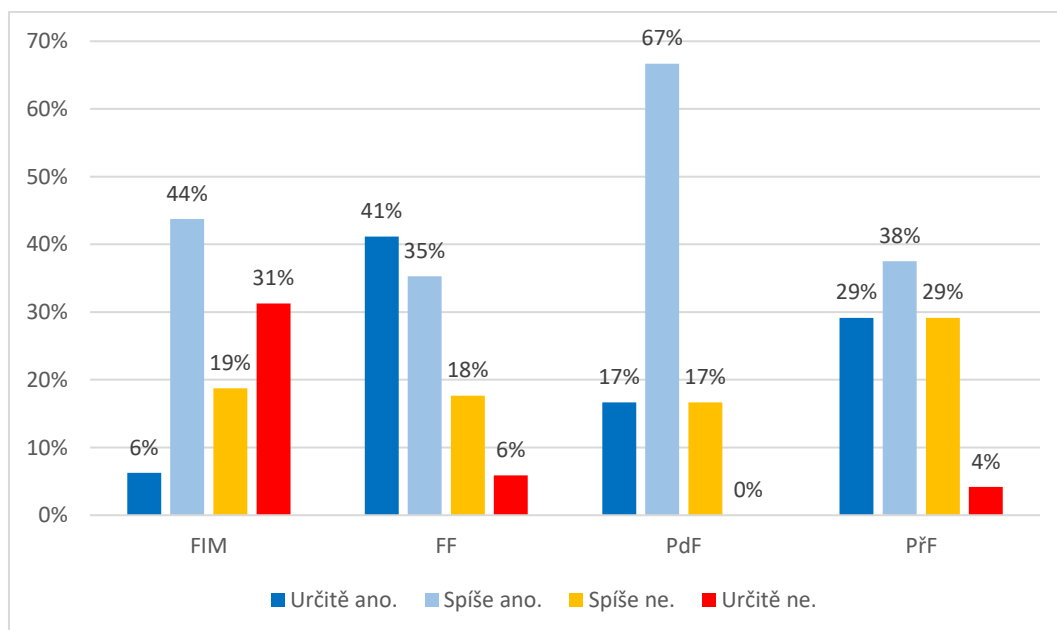
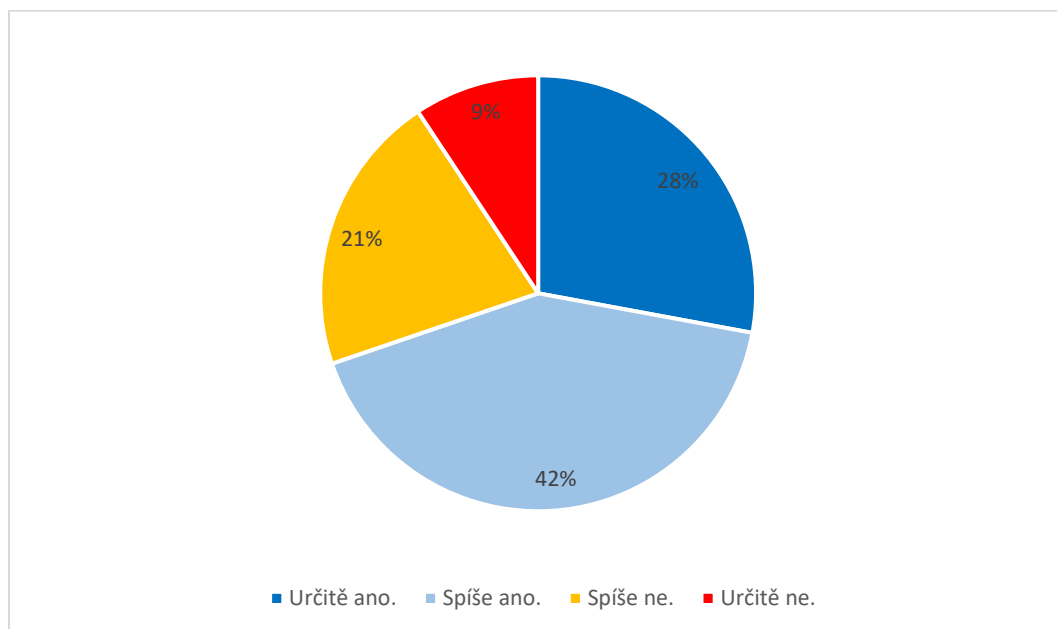
18) Máte dostatečné informace o tom, jak psát žádosti o výzkumné granty externích poskytovatelů (např. GA ČR, TA ČR, NAKI apod.), případně žádosti o prestižní mezinárodní stipendia?



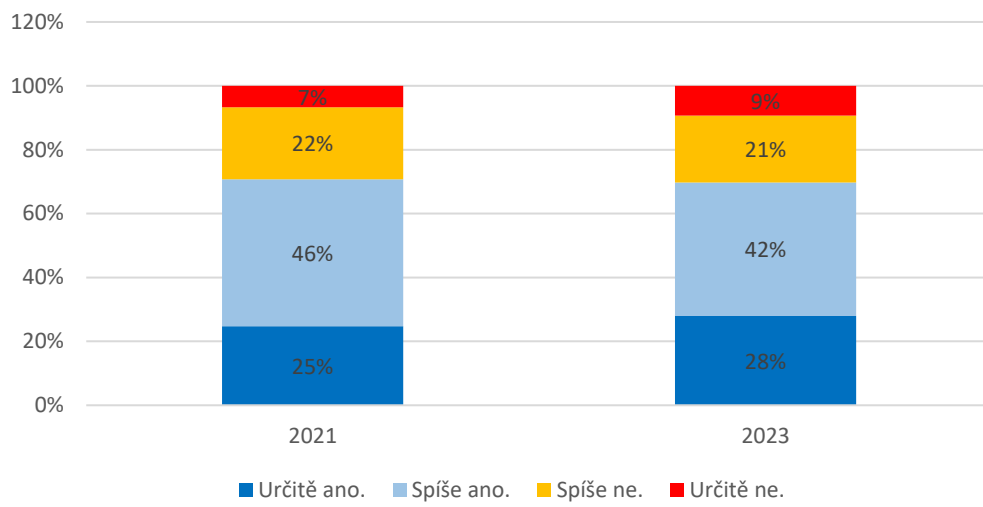
### Výsledky v porovnání s rokem 2021



19) Máte dostatečné informace o tom, v jakých domácích nebo zahraničních časopisech publikovat Vaše odborné texty (povědomí o predátorských časopisech/vydavatelích; rankingy časopisů podle oborových oblastí – kvartily, top decily ve WoS, Scopus, Scimago)?

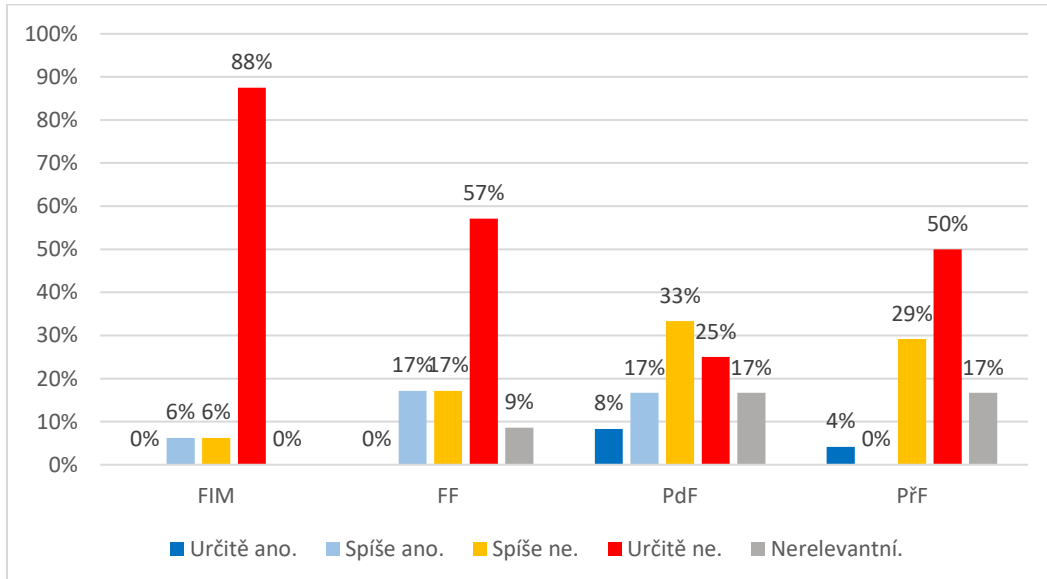
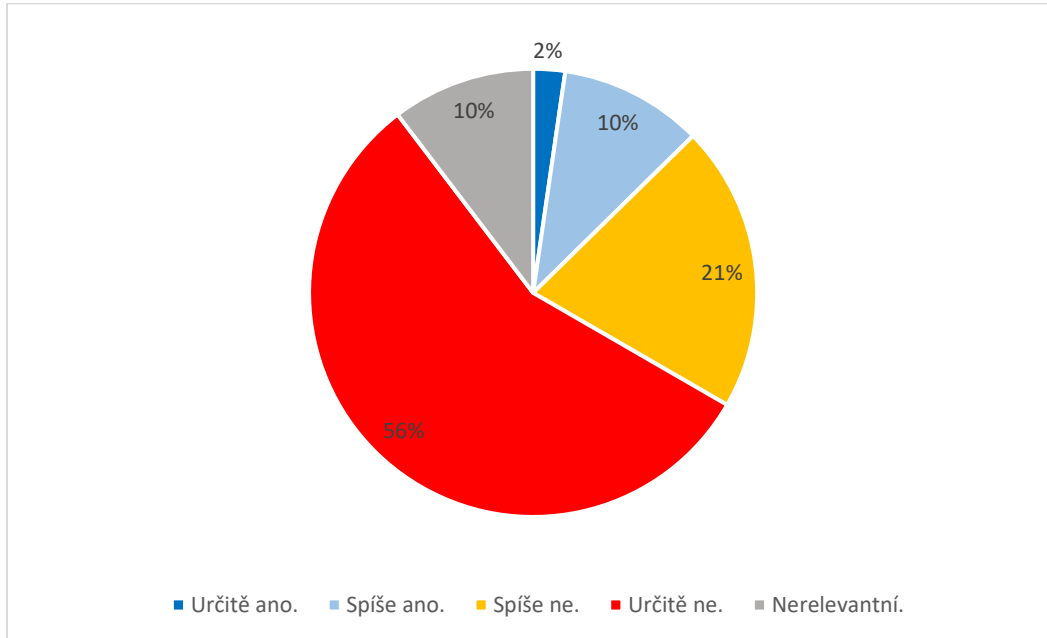


### Výsledky v porovnání s rokem 2021

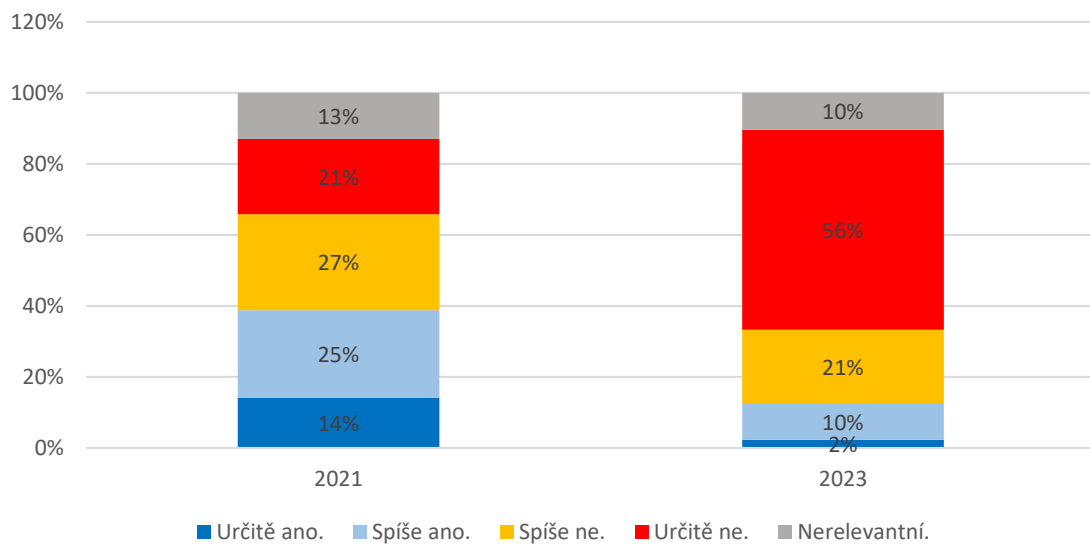


## D) Celkové hodnocení

20) Je podle Vás výše doktorského stipendia dostatečná vzhledem k pokrytí Vašich životních nákladů a možnosti věnovat se adekvátně Vašim povinnostem v doktorském studiu?



### Výsledky v porovnání s rokem 2021



### **Příloha č. 3: Dotazník**

1. Vyberte, prosím, fakultu, na níž studujete doktorské studium.
  - Fakulta informatiky a managementu (FIM).
  - Filozofická fakulta (FF).
  - Pedagogická fakulta (PdF).
  - Přírodovědecká fakulta (PřF).
2. Vyberte, prosím, studijní program nebo studijní obor. *(Pouze pro doktorandy FIM.)*
  - Aplikovaná informatika.
  - Systémové inženýrství a informatika nebo Informační a znalostní management.
3. Vyberte, prosím, studijní program nebo studijní obor. *(Pouze pro doktorandy FF.)*
  - Archeologie.
  - Archivnictví.
  - Filozofie.
  - Historie.
  - Politologie (Africká studia nebo Latinskoamerická studia).
4. Vyberte, prosím, studijní program nebo studijní obor. *(Pouze pro doktorandy PdF.)*
  - Hudební teorie a pedagogika.
  - Informační a komunikační technologie ve vzdělávání.
  - Teorie a dějiny české literatury.
5. Vyberte, prosím, studijní program nebo studijní obor. *(Pouze pro doktorandy PřF.)*
  - Aplikovaná biologie a ekologie nebo Biologie a ekologie.
  - Didaktika fyziky nebo Teorie vzdělávání ve fyzice.
  - Didaktika chemie.
  - Informační a komunikační technologie ve vzdělávání.
  - Toxikologie.

#### **A) Organizace doktorského studia a zázemí v rámci studia**

6. Máte všechny potřebné informace ke studiu (studijní/výukové/publikační/katedrové povinnosti, harmonogram apod.)?
  - Určitě ano.
  - Spíše ano.
  - Spíše ne.
  - Určitě ne.
7. Uveďte, prosím, Váš komentář k předchozí otázce.
8. Jak hodnotíte zázemí, které máte na katedře/ústavu (zejm. místo k práci, počítač či další potřebné vybavení)?
  - Vynikající.
  - Dobré.
  - Slabší.
  - Špatné.
  - Nerelevantní.
9. Uveďte, prosím, Váš komentář k předchozí otázce.

10. Jak hodnotíte komunikaci a vedení ze strany školitele (dostupnost, konzultace, komentáře k a diskuse o publikačních výstupech, plánování milníků studia)?

- Vynikající.
- Dobrá.
- Slabší.
- Špatná.

11. Uveďte, prosím, Váš komentář k předchozí otázce.

12. Jak hodnotíte komunikaci ze strany katedry/ústavu, příp. tajemníka oborové rady (dostupnost, konzultace, ochota/schopnost poskytnout informace o organizaci doktorského studia)?

- Vynikající.
- Dobrá.
- Slabší.
- Špatná.

13. Uveďte, prosím, Váš komentář k předchozí otázce.

14. Jak hodnotíte komunikaci ze strany oddělení děkanátu (zahraniční oddělení, oddělení pro vědu, studijní oddělení): dostupnost, ochota/schopnost poskytnout relevantní informace pro studující doktorského studia?

- Vynikající.
- Dobrá.
- Slabší.
- Špatná.

15. Uveďte, prosím, Váš komentář k předchozí otázce.

## **B) Povinnosti stanovené v rámci doktorského studia**

16. Pokládáte za adekvátní počet předmětů, které v rámci studia musíte absolvovat?

- Určitě ano.
- Spíše ano.
- Spíše ne.
- Určitě ne.

17. Uveďte, prosím, Váš komentář k předchozí otázce.

18. Jak hodnotíte celkovou kvalitu výuky předmětů v doktorském studiu?

- Vynikající.
- Dobrá.
- Slabší.
- Špatná.

19. Uveďte, prosím, Váš komentář k předchozí otázce.

20. Jsou podle Vás přiměřené nároky na Vaši výukovou činnost v rámci studia?

- Určitě ano.
- Spíše ano.
- Spíše ne.
- Určitě ne.
- Nerelevantní.

21. Uveďte, prosím, Váš komentář k předchozí otázce.



22. Jsou podle Vás přiměřené nároky na zahraniční mobility nebo na účast na jiných formách mezinárodní spolupráce v rámci studia?

- Určitě ano.
- Spíše ano.
- Spíše ne.
- Určitě ne.

23. Uvedte, prosím, Váš komentář k předchozí otázce.

24. Jsou podle Vás přiměřené nároky na vaše zapojení v rámci další činnosti katedry/ústavu (kromě výuky) (jako jsou např. aktivity sloužící k popularizaci vědy, zapojení do organizace konferencí, dnů otevřených dveří apod.)?

- Určitě ano.
- Spíše ano.
- Spíše ne.
- Určitě ne.
- Nerelevantní.

25. Uvedte, prosím, Váš komentář k předchozí otázce.

26. Jsou podle Vás přiměřené nároky na výstupy Vaší tvůrčí činnosti (publikace apod.) v rámci doktorského studia?

- Určitě ano.
- Spíše ano.
- Spíše ne.
- Určitě ne.

27. Uvedte, prosím, Váš komentář k předchozí otázce.

28. Umožňuje Vám celková struktura povinností v rámci doktorského studia věnovat dostatečný čas přípravě Vaší dizertační práce?

- Určitě ano.
- Spíše ano.
- Spíše ne.
- Určitě ne.

29. Uvedte, prosím, Váš komentář k předchozí otázce.

30. Je podle Vás adekvátní systém kontroly postupu zpracovávání Vaší disertační práce (ve smyslu kladení důrazu na průběžnou tvorbu disertace, prezentace dílčích výsledků v rámci doktorských seminářů atd.)?

- Určitě ano.
- Spíše ano.
- Spíše ne.
- Určitě ne.

31. Uvedte, prosím, Váš komentář k předchozí otázce.

### **C) Tvůrčí činnost a publikování jejích výsledků**

32. Máte dostatečné informace o tom, jak provádět výzkum ve Vašem vědním oboru a jak psát a publikovat výsledky tvůrčí činnosti?

*Do komentářů, prosím, uveďte, od koho nejčastěji informace získáváte (školitel, garant studijního programu, vedoucí katedry, proděkan pro vědu, kolegové atd.).*

- Určitě ano.

- Spíše ano.
  - Spíše ne.
  - Určitě ne.
33. Uvedte, prosím, Váš komentář k předchozí otázce.
34. Motivuje Vás fakulta dostatečně k tvůrčí činnosti i nad rámec povinností v doktorském studiu (speciální stipendia, odměny za publikace apod.)?
- Určitě ano.
  - Spíše ano.
  - Spíše ne.
  - Určitě ne.
35. Uvedte, prosím, Váš komentář k předchozí otázce.
36. Máte dostatečné informace o možnosti zapojit se do projektů specifického výzkumu a dalších interních soutěží na Vaší fakultě?
- Určitě ano.
  - Spíše ano.
  - Spíše ne.
  - Určitě ne.
37. Uvedte, prosím, Váš komentář k předchozí otázce.
38. Máte reálnou možnost (ze strany katedry/ústavu, školitele) zapojit se do výzkumných projektů, které jsou financovány externími poskytovateli (např. GA ČR, TA ČR, NAKI apod.)?
- Určitě ano.
  - Spíše ano.
  - Spíše ne.
  - Určitě ne.
39. Uvedte, prosím, Váš komentář k předchozí otázce.
40. Máte dostatečné informace o tom, jak psát žádosti o výzkumné granty externích poskytovatelů (např. GA ČR, TA ČR, NAKI apod.), případně žádosti o prestižní mezinárodní stipendia?
- Určitě ano.
  - Spíše ano.
  - Spíše ne.
  - Určitě ne.
41. Uvedte, prosím, Váš komentář k předchozí otázce.
42. Máte dostatečné informace o tom, v jakých domácích nebo zahraničních časopisech publikovat Vaše odborné texty (povědomí o predátorských časopisech/vydavatelích; rankingy časopisů podle oborových oblastí – kvartily, top decily ve WoS, Scopus, Scimago)?
- Určitě ano.
  - Spíše ano.
  - Spíše ne.
  - Určitě ne.
43. Uvedte, prosím, Váš komentář k předchozí otázce.

## **D) Celkové hodnocení**

44. Je podle Vás výše doktorského stipendia dostatečná vzhledem k pokrytí Vašich životních nákladů a možnosti věnovat se adekvátně Vašim povinnostem v doktorském studiu?

- Určitě ano.
- Spíše ano.
- Spíše ne.
- Určitě ne.
- Nerelevantní.

45. Uveďte, prosím, Váš komentář k předchozí otázce.

46. Celkově zhodnoťte, prosím, co při Vašem doktorském studiu nejvíce oceňujete a v čem by naopak podle Vás mohlo být jiné a lepší.