

identifikační údaj (jméno/kód):

Datum:

Podpis:

Varianta A

Správnou odpověď označte: ☒

V případě opravy: ■ a nově označit zvolenou variantu křížkem do čtverečku ☒

1) Ve kterém městském státě měli občané právo ostrakismu?

- A) Korint
- B) Sparta
- C) Athény**
- D) Théby

2) Vyberte správné chronologické pořadí událostí:

- A) Hannibal překračuje Alpy - je uzavřen 1. triumvirát - výbuch Vesuvu ničí Pompeje - ediktem milánským je povoleno křesťanství**
- B) ediktem milánským je povoleno křesťanství – výbuch Vesuvu ničí Pompeje – je uzavřen 1. triumvirát – Hannibal překračuje Alpy
- C) je uzavřen 1. triumvirát – Hannibal překračuje Alpy – ediktem milánským je povoleno křesťanství – výbuch Vesuvu ničí Pompeje

3) K čemu došlo na základě Verdunské smlouvy?

- A) k zániku Velké Moravy
- B) k rozdělení Římské říše
- C) k rozdělení Francké říše**
- D) k zániku Sámovy říše

4) Která z událostí proběhla v totožné době, kdy Jan Hus kázal v Betlémské kapli?

- A) angličtí lukostřelci zvítězili u Kresčaku
- B) řád německých rytířů byl poražen polsko-litevským vojskem u Grunwaldu**
- C) Mongolové zničili Kyjevskou Rus
- D) Leonardo da Vinci namaloval Monu Lisu

5. Co zaručovalo právo nuceného skladu?

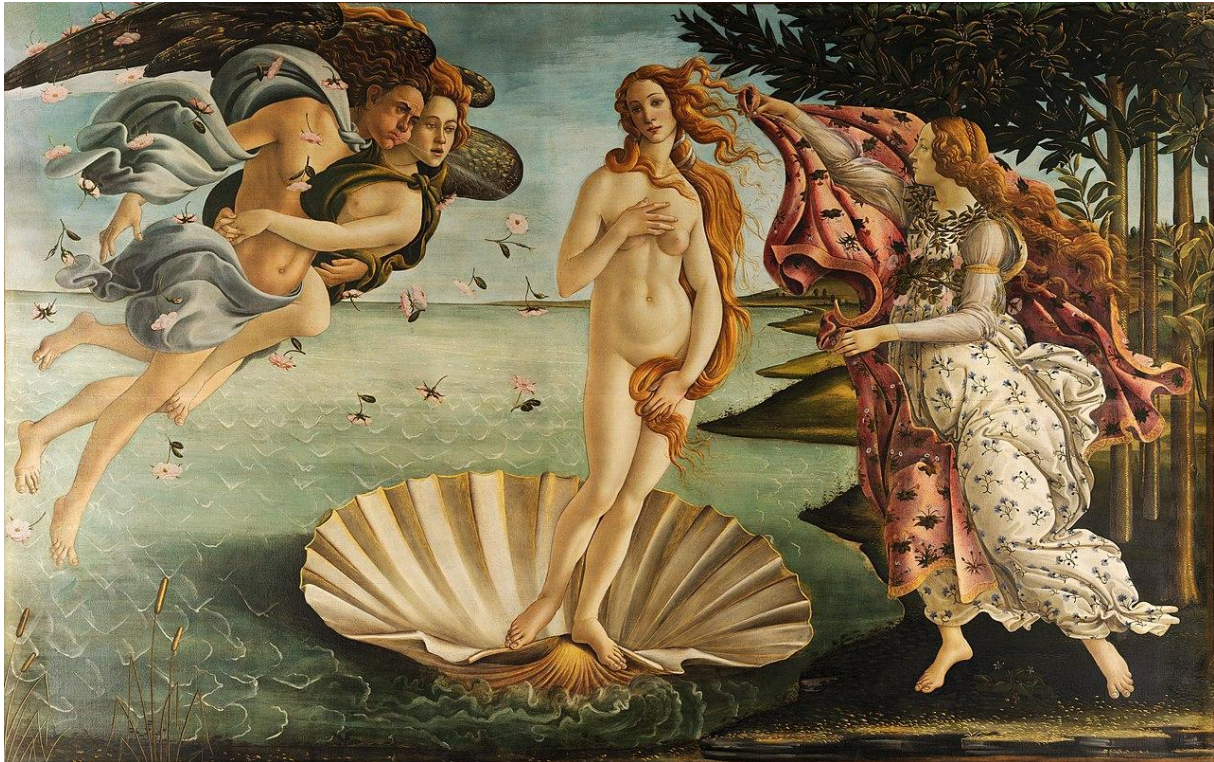
- A) obchodník prodávající na trhu musel své zboží uskladnit minimálně po dobu jednoho měsíce ve městě a zaplatit za to
- B) obchodník projíždějící daným městem musel nabídnout své zboží k prodeji**
- C) pokud chtěl obchodník prodávat ve městě na trhu, musely mu být zdarma nabídnuty skladovací prostory
- D) kupec musel poskytnout skladovací prostory tomu, kdo prodával ve městě stejné zboží

6. Co nastalo v důsledku této smlouvy?

„Jmenovaní zplnomocněnci krále a královny Kastilie, Aragonie, Leonu, Sicílie a krále portugalského a algarského pověřují své zplnomocněnce, aby kvůli užítku, prospěšnému míru a zachování vzájemné lásky přeťali oceán rovnou linií od pólu k pólu, to je od severu na jih, přesnou míru západně od ostrovu portugalské koruny, takže všechno, co do té doby její král a jeho loď našel a objevil a nebo najde a objeví v budoucnosti, at' už ostrovy nebo pevninu, nebude-li přeťaté touto linií, má navždy zůstat a patřit jeho královské milosti a jeho nástupcům.“

- A) Nové Skotsko bylo přiřknuto anglické koruně
- B) Aztécká říše byla rozdělena mezi Španělsko a Portugalsko
- C) **Brazílie se stala portugalskou kolonií**
- D) Nizozemí bylo zbaveno španělské nadvlády

7. Určete autora a název obrazu:



- A) Michelangelo Buonarroti – Lucrezia Borgia
- B) Leonardo da Vinci – Návrat Máří Magdaleny z Egypta
- C) Tizian – Nanebevzetí Panny Marie
- D) **Sandro Botticelli – Zrození Venuše**

8. Která z možností obsahuje správnou trojici?

- A) **Magalhaes – mořeplavec – služba španělské koruně**
- B) Albrecht z Valdštejna – císařský vojevůdce – bitva u Kolína
- C) Francisco Pizarro – conquistador – dobytí španělského Nizozemí
- D) Alžběta I. – francouzská královna – oprava Marie Stuartovny

9. Která osobnost ovlivnila svou filozofií ideologii Velké francouzské revoluce?

- A) René Descartes
 - B) Immanuel Kant
 - C) François Furet
 - D) Jean Jacques Rousseau**
-

10. Představte si, že se na počátku 19. století rozhodnete cestovat ze Saské Kamenice do Prešpurku. Mezi kterými dnešními městy byste cestovali ?

- A) z rakouského Klagenfurtu do polské Wroclawi
 - B) z českého Liberce do maďarské Budapešti
 - C) z německého Chemnitz do slovenské Bratislavy**
 - D) z německého Görlitz do rakouského Salzburku
-

11. Vyberte správnou interpretaci, která výtvarné dílo přiřazuje ke kubismu, tj. uvádí typické znaky tohoto směru:

- A) zachycení objektů z různých úhlů pohledu současně, uplatnění etnických motivů a prvků umění primitivních národů, vyjádření odporu k civilizačnímu pokroku deformací lidského těla
- B) porušení tradiční perspektivy, zachycení objektů z různých úhlů pohledu současně, jejich ztvárnění prostřednictvím geometrických tvarů**
- C) orientace na skupinové portréty, postižení komplikovaných vztahů mezi lidmi geometrickou deformací jejich těl, omezení barevného spektra



12. Který z výroků je pravdivý?

- A) V roce 1848 František Palacký podpořil začlenění českých zemí do sjednoceného Německa
- B) V roce 1867 vzniklo Rakousko-Uhersko zavedením dualismu**
- C) V 80. letech 19. století byla založena spojená pražská Karlo-Ferdinandova univerzita
- D) V roce 1899 T. G. Masaryk potvrdil pravost Královédvorského rukopisu

13. Která z možností obsahuje ustanovení z tzv. Versailleské mírové smlouvy?

- A) Německu je přiřknuta vina za rozpoutání první světové války
 - B) území Alsaska-Lotrinska je svěřeno Společnosti národů
 - C) Sedmihradsko je odstoupeno ve prospěch Rumunska
 - D) Těšínsko je předáno Československu
-

14. Vyberte významově související trojici pojmů:

- A) Jackson Pollock – Warholova polévka – plakát
 - B) pop-art – plakát – Toyen
 - C) Andy Warhol – akční malba – Pollockova polévka
 - D) **pop-art – Andy Warhol – Campellova polévka**
-

15) Kterou událost zachycuje tato fotografie ?

- A) Teheránskou konferenci 1943
- B) Moskevskou konferenci 1943
- C) Jaltskou konferenci 1944
- D) **Postupimskou konferenci 1945**



16) O jaký dokument se jedná?

Své vládě můžeme dát najevo, že za ní budeme stát třeba se zbraní, pokud bude dělat to, k čemu jí dáme mandát, a své spojence můžeme ujistit, že spojenecké, přátelské a obchodní smlouvy dodržíme. Letošního jara vrátila se nám znovu jako po válce velká příležitost. Máme znovu možnost vzít do rukou naši společnou věc, která má pracovní název socialismus, a dát jí tvar, který by lépe odpovídal naší kdysi dobré pověsti i poměrně dobrému mínění, jež jsme o sobě původně měli. Toto jaro právě skončilo a už se nevrátí. V zimě se všechno dovíme. Tím končí toto naše prohlášení k dělníkům, zemědělcům, úředníkům, umělcům, vědcům, technikům a všem.

- A) Akční program KSČ
- B) **2000 slov**
- C) Košický vládní program
- D) Charta 77

17) Vyberte možnost, kde jsou ve správném pořadí uvedeny významově související postupné fáze arabsko-izraelského konfliktu:

- A) první arabsko-izraelská válka – vznik státu Izrael – obsazení pásma Gazy a Sinajského poloostrova Izraelci
 - B) obsazení pásma Gazy a Sinajského poloostrova Izraelci – vznik státu Izrael – sionistické hnutí
 - C) **sionistické hnutí – vznik státu Izrael – první arabsko-izraelská válka**
 - D) sionistické hnutí – šestidenní válka – vznik státu Izrael
-

18) Film Ucho (1969) zavádí diváka:

- A) **do prostředí československých stranických špiček 50. let 20. století a odkrývá praktiky totalitního režimu, před jehož represemi není nikdo v bezpečí. Na pozadí hrozící likvidace vysoce postaveného funkcionáře KSČ se během jedné noci odehrává drama strachu, zoufalství a vyrovnávání se s osobními problémy a manželskou krizí prominentního páru.**
- B) do budoucnosti, kde se vlivem výsledků biologických výzkumů rodí lidé s extrémně vyvinutými smysly, které jsou zneužívány totalitním režimem. Společnost tak disponuje rozsáhlou sítí špiclů a v podstatě každý donáší na každého. Naději pro návrat k humánním poměrům přinese možnost změny genetického kódu, kterou v jedné z laboratoří objeví mladý badatel. V momentě, kdy svůj objev zveřejní, začíná pro něj hra o přežití.
- C) do výzkumného ústavu, kde se vyvíjejí špičkové technologie využívané totalitní mocí. Jeden z nejnovějších objevů otevírá cestu k výrobě extrémně účinného odposlouchávacího zařízení. Technické dokumentace se ale zmocní prozápadní agenti. Ve snaze zabránit vyvezení materiálů za hranice státu odkrývají prorežimní mocenské složky spletitou síť konspiračních spojení.
- D) do prostředí elitní kliniky, kde jsou prováděny extrémně náročné operativní zákroky. Její přednosta v jednom z nově přijatých pacientů rozpoznává dozorce koncentračního tábora, kde byla za války internována celá jeho rodina. Pacient se zcela novou identitou má podstoupit zákrok, který nejen podstatně zvýší kvalitu života, ale život mu i významně prodlouží. Zcela neočekávané setkání ve špičkovém lékaři vyvolá vzpomínky na dobu absence jakýchkoliv známek lidskosti. Rozehrává se psychologické drama, kde proti sobě stojí touha po odplatě i pomstě a nutnost zachovat lékařskou etiku.