

ZÁVĚREČNÁ ZPRÁVA PROJEKTU

specifického výzkumu - zakázka č. 2109
(pracoviště 01240, činnost 1210)

Písmo Comenia script z pohledu učitelů

Odpovědný řešitel

Mgr. Iva Košek Bartošová, Ph.D.

Studenti magisterského studia 4. ročníku na PdF UHK:

Dominika Suchá, IČ 25411,

Denisa Navrátilová IČ 25662,

Eliška Třečková IČ 25639

Stručný popis výzkumného problému

Výzkumný cíl

- ❖ Deskripce a analýza informovanosti učitelů 1. stupně ZŠ s pojmem – písmo Comenia script a s jejich názorem a zájmem o zavedení nového písma do výuky na základní škole.
- ❖ Zjistit názor a prvotní zkušenosti učitelek (min. 8) prošlých výukou nového písma Comenia script.

Dílčí cíle

- ❖ Provést výzkum informovanosti učitelů o novém písmu Comenia script.
- ❖ Zjistit, proč mají učitelé negativní či pozitivní vztah k danému písmu.
- ❖ Zpracovat získaná data.

Výzkumný vzorek by tvořili učitelé 1. stupně základních škol, kteří neučili novým písmem (min. 50 respondentů) a učitelé 1. stupně ZŠ, které měli možnost učit písmem Comenia script (min.8 respondentů).

Sekundární cíle

- ❖ Prezentovat výsledky na odborné vědecké konferenci The 3rd International Conference on Education and Educational Psychology, která se koná ve dnech 10. – 13. října 2012 v Istanbulu (Turecko). Všechny přijaté příspěvky budou publikovány v Procedia-Social and Behavioral Journal (ISSN 1877-0428) a budou indexovány ScienceDirect, Scopus, Thomson Reuters Conference Proceedings Citation Index (ISI, Web of Science)

Stručný popis postupu při řešení projektu

Nový druh latinky, písma, kterým se ve školním roce 2010/2011 začalo experimentálně učit v některých 1. třídách ZŠ, prošlo dvouletým ověřováním. Jeho historie byla uvedena ve spec. výzkumu č. 2110/2011, který se zabýval písmem Comenia script (dále CS) z pohledu rodičů dětí v mateřských a základních školách.

Nyní navazujeme ve zkoumání dané problematiky, a to z pohledu učitelů prvního stupně ZŠ. Jaký postoj k písmu zaujímají, co považují za jeho přednost a jaká vidí úskalí. Respondenty jsou jak učitelé, kteří mají zkušenost s novým písmem – byli zapojeni do experimentálního dvouletého ověřování v české republice na 33 ti základních školách, tak i učitelé, kteří písmem CS neučí.

Cílem nového písma Comenia script je zjednodušení psací abecedy s přihlédnutím k potřebám dítěte. Mělo by usnadnit trápení mnoha rodičům, učitelům, ale hlavně dětem samotným.

Metodologie výzkumu

K naplnění primárního cíle projektu byl jako výzkumný nástroj zvolen nestandardizovaný dotazník pro první část respondentů – učitele 1. stupně ZŠ neučících písmem CS. Dotazník obsahoval 18 položek. Otázky v dotazníku byly jak uzavřené, tak pro lepší výpovědní hodnotu i otázky otevřené.

Druhou část respondentů tvořili učitelé učící písmem Comenia script. U 17 respondentů jsme využily testování pomocí obdobného rozšířeného nestandardizovaného dotazníku obsahujícího 22 položek. S osmi učiteli byl veden jako výzkumný nástroj polostrukturovaný rozhovor, který definujeme jako nestandardizované dotazování jednoho účastníka výzkumu jedním badatelem, pomocí předem připraveného seznamu otázek (Švaříček, Šed'ová, 2007, s. 159). Polostrukturovaný rozhovor dopomohl hlouběji naplnit základní cíl výzkumu - zjistit názor a prvotní zkušenosti učitelek s výukou nového písma Comenia script. Jak dotazník, tak i rozhovor obsahoval identifikační položky.

Zpracování dotazníku je provedeno v NCSS2010 a v MS Excel 2010. U přepsaných rozhovorů následovalo otevřené kódování získaných dat a seskupení do kategorií, poté následovala deskriptivní a komparativní analýza.

Výzkumný soubor a sběr dat

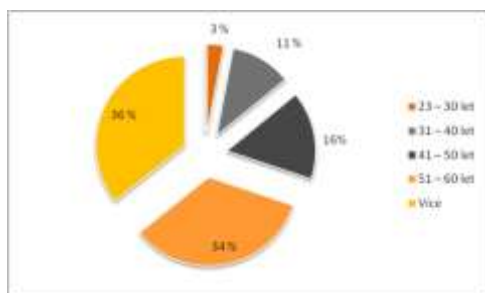
Vytvořily jsme vlastní dotazník pro učitele 1. stupně ZŠ, protože jsme nesledovaly jen jeden aspekt. Dalším důvodem, proč byla zvolena metoda dotazníku, byla snaha získat co možná nejvyšší počet respondentů. Dotazník, který byl sestaven z 18 položek u učitelů neučících písmem Comenia skript, byl nestandardizovaný. Převažovaly uzavřené otázky, pouze jedna otázka byla otevřená, dvě otázky požadovaly zdůvodnění výběru odpovědi. U těchto učitelů bylo rozdáno 214 dotazníků v různých krajích České republiky. Výzkumný soubor tvořilo 177 respondentů, učitelů neučících písmem CS. Největší zastoupení bylo v kraji Královehradeckém (46%), Karlovarském (18%), v Pardubickém kraji a v Praze (8%). Ostatní kraje byly zastoupeny jen malým procentem. Celková návratnost těchto dotazníků byla 82,7%.

Dotazníky byly rozdány pomocí tří výzkumnic přímo na základních školách a 15 dotazníků bylo vyplněno přes internet on-line.

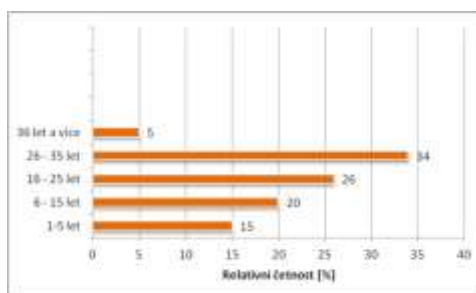
Druhou část respondentů tvořily učitelky učící písmem Comenia script. Celkově byly zpracovány údaje od 25 učitelek, které mají přímou zkušenost s výukou psaní novým písmem CS a byly zapojeny do experimentálního ověřování.

Přes internet on-line vyplnilo dotazník s 22 položkami 12 učitelek, písemně při osobní návštěvě dotazník vyplnilo 5 učitelek (odmítly formu rozhovoru). Polostrukturovaný rozhovor umožňující hlubší proniknutí do zkoumané problematiky poskytlo 8 respondentek. Na rozhovorech se podílely 4 výzkumnice. Všechny rozhovory byly nahrány a následně přepsány. Prvních osm otázek, spíše identifikačních, vyplnily respondentky také písemnou formou. Následný rozhovor obsahoval z celkového počtu 22 položek 14 otázek – otevřených položek bylo osm.

Dotazník vyplňovaly nejčastěji učitelky (95 %). Všech 25 dotazovaných respondentů učících písmem CS jsou ženy. Věk respondentů se pohyboval v 70 % nad 51 let (graf 1). S tím souvisí délka učitelské praxe na 1. stupni ZŠ, která v nejvyšším procentuálním zastoupení je 26-35 let (graf 2). Zkoumaný soubor je cenný pro další výsledky, protože 74 % učitelů již učilo v 1. třídě ZŠ a 88% má vystudovanou vysokou školu.



Graf 1 Věk respondentů



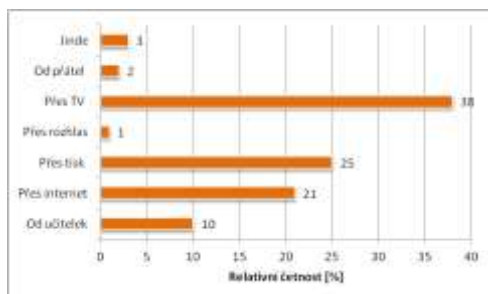
Graf 2 Délka praxe na 1. stupni ZŠ

Shodné jsou i výsledky identifikačních údajů učitelek učících písmem CS, což nepotvrdilo náš předpoklad, že učit tímto písmem si vyberou mladší učitelé s kratší profesní praxí. Největší zastoupení respondentů učících písmem CS je z Pardubického kraje (24%) a z Prahy (20%).

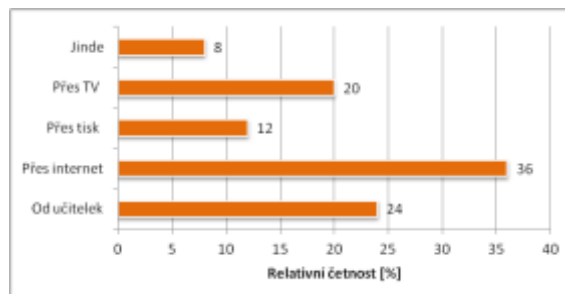
Vybrané výsledky výzkumu

Učitelé 1. stupně ZŠ neučící písmem Comenia script v 85 % vědí, jak nové písmo vypadá. Předpokládaly jsme, že více respondentů bude písmo znát vzhledem k výsledkům z výzkumu rodičů, podle kterého 82 % má o novém písmu povědomí. Není zcela jasné, zda znají počítačový font nebo nové písmo zaváděné do škol.

Také můžeme porovnat zdroj prvotních informací o novém písmu. Pro učitelé neučící písmem CS byl nejčastějším zdrojem TV a tisk (graf 3), pro učící písmem CS byl zdroj internet a další učitelé (graf 4). Také pro rodiče nejčastějším zdrojem informace byla televize (54%), teprve poté tisk a internet (15-12%).



Graf 3 Zdroj informací učitelů



Graf 4 Zdroj informací učitelů učících CS

Prohlubující otázky pro učitelky učící písmem CS nám pomohly zjistit, kde získaly informace o možnosti zapojit se do zkušebního ověřování. Nejčastěji odpovídaly, že z internetu a od vedení školy. Ve dvou případech v rozhovorech učitelky uvedly za iniciátory rodiče budoucích prvňáčků: „na jaře přišli rodiče budoucí prvňáčky s prosbou, že by si přáli, aby se jejich holčička začala učit psát prostřednictvím písma CS...“

Co vedlo učitele začít učit písmem CS, dokládáme přímo ukázkami: „Sama píšu spíše "tiskacím", aby "to po mě šlo přečíst"... „Snaha zjistit jak děti budou na písmo reagovat, jaké jsou jeho výhody a nevýhody.“... „Neměla jsem na výběr, ale nevdalo mně to.“

Vlastní prezentace písma proběhla na setkání s rodiči (45%), kteří většinou ještě obdrželi brožuru. Jen 10% rodičů mělo s učitelem individuální schůzku. Přijetí výuky písma rodiči bylo v 29% pozitivní a v dalších 41 % spíše pozitivní.

Nyní bychom shrnuly další výsledky z dotazníků respondentů neučících písmem CS i rozhovorů s učitelem. Na otázku v čem se liší nové písmo CS od klasického písma (latinky) se nejčastěji vyskytoval důvod vazebnosti, podobnosti k tiskací podobě písma a jednoduchosti tvarů. Učitelé nezaujmají k písmu CS ani pozitivní ani negativní postoj (51%), tak jako rodiče dětí, kteří nemají žádný nebo nemají vyhraněný názor (43%).

Výsledky jsou hodně vyrovnané a nejisté. Odpovídá to skutečnosti, že není zatím žádná zkušenost s písmem Comenia script

Výhody písma CS spatřují učitele v jednoduchosti tvarů (19x), v čitelnosti a menší náročnosti při nácviu. : „*Pracuji s dětmi, které mají poruchu motoriky. Psaný projev je pro ně velmi obtížný. Myslím si, že zavedení tohoto písma by bylo pro tyto děti velmi přínosné. Víím, že někteří rodiče by to uvítali.*“ Také rodiče nejčastěji zdůvodňovali kladné hodnocení jednoduchostí (45%), čitelností (33%), lepšími možnostmi pro děti s dysporuchami (19%) a rychlejší naučitelností. Učitelky s vlastní zkušeností s písmem CS došly k obdobným výsledkům, které předkládají ostatní respondenti. Nejčastější kategorie uvádíme v tab.1.

Kategorie	Četnost
Čitelnost	8
Vzhlednost, úhlednost	6
Rychlé zapamatování písmen	4
Tvary písmen jednodušší	4
Podobnost s tiskacím písmem (v knížkách)	3
Diakritika hned za písmenem	2
Písmena nenavazují, méně unavená ruka	1
Modernější	1
Vhodnější pro děti s SPU	1

Tab. 1 Výhody písma z pohledů učitelů učících CS

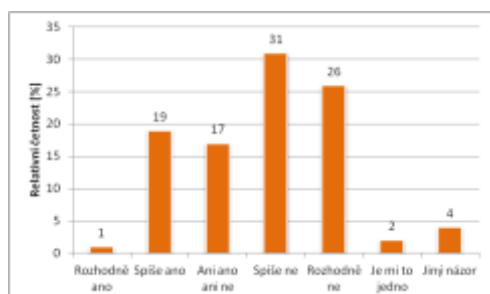
Nevýhody uváděné učiteli učícími písmem CS je především dodržování mezer a velikostí písma a v přijetí veřejnosti. Ostatní učitelé bez vlastní zkušenosti vidí v novém písmu více nevýhod, a to především ve špatném vlivu na rozvoj motoriky, v neúhlednosti písma atd. (tab. 2). Pro doplnění jedna citace: „*Opět je to degradace českého školství. Opět dětem něco slevit. To už dnešní děti nezvládnou klasické psací písmo? Proč zavádět něco nového, takovýto "paskvil" tiskaco-psací? Je to hodně podobné písmu užívaném v anglicky mluvících zemích, nic nového. Nevidím však žádný důvod, proč by se nové písmo mělo učit, proč vlastně mělo vzniknout. Nedovedu si představit, že by si potom děti neuměly přečíst dopis např. od svých rodičů, prarodičů, pokud by byl napsán psacím písmem. Jsem důrazně proti a neznám nikoho ve svém okolí (ať už rodiče či učitele), kdo by pro nové písmo byl.*“

Kategorie	Četnost
Špatný vliv na rozvoj motoriky	12
Neupravenost, neúhlednost písma	10
Slevování nároků na děti	8
Problém s mezerami mezi písmeny (slovy)	7
CS nezapojuje tolika myšlení, činnost mozku	6
Písmo CS je pomalejší	6
Zánik latinky, klasického písma	6
Nepřečtou staré texty	5
Špatné pro nácvič čtení (mezery)	4
Chybí vazebnost (vnímání jednotl. písmen)	4
V písmu CS se neodráží osobnost člověka	3

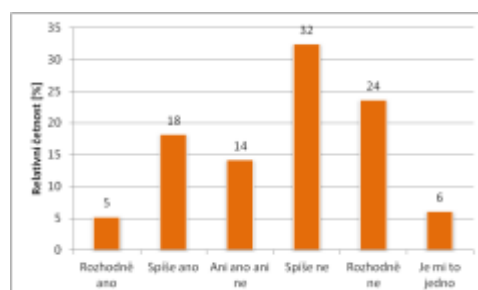
Tab. 2 Nevýhody písma z pohledu učitelů neučících CS

Zdůvodnění záporných odpovědí rodičů z minulého roku vychází z názoru, že je nutné psací písmo zachovat - národní hrdost (21,7%), je pomalejší, nerozvíjí motoriku a uvolněnost ruky (11,7%), což je totožné s názorem učitelů. Z dalších odpovědí - nelíbí se, ztrácí se znalosti latinky, není důvod ke změně nebo chybí vazebnost písma (6%).

Závěrečná otázka týkající se zavedení písma CS jako jediného možného učitelé odpovídají spíše ne nebo rozhodně ne (graf 5). Také rodiče v minulém roce odpovídali obdobně (graf 6). V současné době se rodiče i učitelé podle provedeného průzkumu spíše přiklánějí nezavádět nové písmo do škol jako jedině možné.

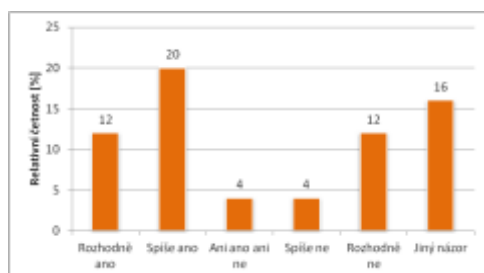


Graf 5 Postoj učitelů k zavedení písma



Graf 6 Postoj rodičů k zavedení písma

Postoj učitelek učících písmem CS se liší od zbývajících respondentů. Mají s novým písmem zkušenosti, prošly přímou výukou (graf 7). Je zajímavé, že jejich postoj je vyhraněný – pozitivně nebo negativně. Z výpovědí vybíráme: „Jedna z možností.“... „Jsem pro písmo CS tam, kde je p. učitelka, která je přesvědčena o jeho výhodách. Pokud tomu tak není a sama má pochybnosti – nedokáže pro písmo nadchnout ani děti ani jejich rodiče.“ „Osobně bych nechala zatím obě varianty písma, ať si každá škola vybere, jak bude děti učit psát. Rodiče ať si potom zvolí školu, kam své dítě přihlásí.“



Graf 7 Postoj učitelů učících písmem CS k zavedení do škol

Souhrn výzkumu

Na základě výsledků výzkumu je patrné, že respondenti – učitelé neučící písmem CS nevědí, zda výuku nového písma Comenia script je vhodné zavést v prvních třídách ZŠ. V současné době se podle provedeného průzkumu přiklánějí nezavádět nové písmo do škol jako jedině možné. Naopak učitelé zapojeni do experimentu ověřování písma CS doporučují nechat volbu zvoleného písma na škole.

Chtěly jsme ověřit korelaci mezi postojem respondentů neučících písmem CS k novému písmu a způsobem psaní respondentů a dále nás zajímala korelace mezi způsobem psaní respondentů a názorem na zavedení písma CS jako jediného možného do škol (jak u učitelů učících, tak učitelů neučících písmem Comenia script).

Koeficient korelace mezi postojem k písmu CS a způsobem psaní vlastním rukopisem u učitelů neučících písmem CS se nepotvrdil.

Correlation Matrix Section

	Neu_012	Neu_08
Neu_012	1,0000	-0,1172
Neu_08	-0,1172	1,0000

Také korelace stejného vzorku respondentů mezi způsobem psaní respondentů a názorem na zavedení písma CS jako jediného možného do škol nebyl prokázán (korel. koef. 0,07). Přetrvává názor - zůstat u tradicionalismu.

Correlation Matrix Section

	Neu_018	Neu_08
Neu_018	1,0000	-0,0700
Neu_08	-0,0700	1,0000

Trochu jinak dopadla korelace mezi vlastním způsobem psaní a názorem na zavedení písma CS jako jediného možného do škol u učitelů učících písmem CS. Korel. koeficient 0,388 je hodnota významná při $\alpha=0,05$. Učitelky zapojené v experimentálním ověřování mají zkušenosti s novým písmem a vidí jeho přínos.

Correlation Matrix Section

	U_022	U_08
U_022	1,0000	0,2707
U_08	0,2707	1,0000

Výstup

BARTOŠOVÁ, Iva, MANĚNOVÁ, Martina a TŘEČKOVÁ, Eliška. New comenia script to schools [Abstract]. In: BEKIROGULLARI, Zafer. *3rd International Conference on Education and Educational Psychology (ICEEPSY 2012)* [Abstract Book]. pp. 101. ISSN 1986-3020.

Abstract Book je dostupný zde:

<http://www.iceepsy.org/admin/files/AbstractBook2012ICEEPSY.doc>

Literatura

BARTOŠOVÁ, Iva, JIROUTOVÁ, Lada. Nové písmo Comenia script do školních lavic. *Media4u magazine*, 2011, č. 3/2011, s. 59-63.

ŠVAŘÍČEK, R., ŠEĐOVÁ, K. a kol. *Kvalitativní výzkum v pedagogických vědách*. Praha: Portál, 2007. ISBN 978-80-7367-313-0.

Přehled realizovaných výdajů

- a) Stipendium **7 000,00 Kč**
Za práci na výzkumu (příprava dotazníku, jejich distribuce a společné zpracování výsledků včetně zpracování příspěvku) odměna studentům:
Eliška Třečková, Dominika Suchá, Denisa Navrátilová.
- b) Kancelářský spotřeby **1 135,00 Kč**
- c) Další náklady **10 855,78 Kč**
Částka byla využita jako konferenční poplatek za ICEEPSY, která se konala 10. – 13. 10. 2012 v Istambulu, Turecko.
- d) Cestovné **7 012,00 Kč**
Uvedená částka byla použita na dopravu na konferenci ICEEPSY v Istambulu.

Celkem realizované výdaje

26 002,78 Kč

Seznam příloh

Příloha č. 1 - Příspěvek Education and educational psychology (EDU 2012): 3rd international conference

Příloha č. 2 - Výpis z OBD - výsledky publikační činnosti podpořené projektem

Příloha č. 3 - Výsledovka (výpis z Magionu – prac. 01240, zakázka 2109, činnost 1210)

Dne 17. prosince 2012

.....

Podpis