

ZÁVĚREČNÁ ZPRÁVA PROJEKTU

specifického výzkumu - zakázka č. 2110
(pracoviště 01240, činnost 1210)

Písmo Comenia script z pohledu rodičů

Odpovědný řešitel:

Mgr. Iva Bartošová, Ph.D.

Studenti magisterského studia 4. a 5. ročníku na PdF UHK:

Lada Jiroutová, IČ20242/1

Petra Štěrbová, IČ 20466

Jitka Virtová, IČ 19828

Celková částka přidělené dotace: 14 500,- Kč

Stručný popis výzkumného problému

Výzkumný cíl:

Deskripce a analýza informovanosti rodičů dětí v MŠ a ZŠ s pojmem – písmo Comenia script (dále CS) a s jejich názorem a zájmem o zařazení dítěte do třídy s výukou písma Comenia script.

Dílčí cíle:

- Provést výzkum informovanosti rodičů o novém písmu Comenia script.
- Zjistit, proč mají rodiče negativní či pozitivní vztah k danému písmu.
- Zpracovat získaná data.

Výzkumný vzorek by tvořili rodiče dětí na 1. stupni základních škol a v mateřských školách. Vzorek bude větší než 150 respondentů.

Sekundární cíle:

- Podpořit přímý kontakt studentů učitelství se školním prostředím.
- Rozvíjet schopnosti studentů potřebné pro realizaci vědeckovýzkumných projektů (sociálně psychologické dovednosti při práci v terénu, kognitivní dovednosti při práci s informacemi jejich zpracováním).
- Prezentovat výsledky v odborném periodiku (např. Media4YOU).

Stručný popis postupu při řešení projektu

Studium dostupných materiálů k problematice písma Comenia script

Nový druh latinky, písma, kterým se ve školním roce 2010/2011 začalo experimentálně učit v některých 1. třídách ZŠ, prochází dvouletým ověřováním.

Historie

Po roce 1932 má písmo u nás zjednodušenou formu, není již stínované. Je upraveno tak, že se dá psát jedním tahem. Václav Penc vypracoval v 60. letech minulého století nový návrh školního písma, jehož velká abeceda se liší od předešlé koncepce. Podoba normy písma od doby V. Pence zůstává skoro nezměněna až do dnešního dne. Jen v 80. letech 20. století se podoba písmen M, N a A mění a přibližuje se svým tvarem malým písmenům. Mění se i podoba malého písmene z, kdy od 90. let 20. století jsou povolené dva tvary. Mnohé kvalitativní znaky písma, na základě kterých se koncipují stávající

písanky ve školách, jsou zastaralé a nevyhovující. Nerespektují individuální zvláštnosti jedince.

Cílem nového písma Comenia script je zjednodušení psací abecedy s přihlédnutím k potřebám dítěte. Usnadnilo by trápení mnoha rodičům, učitelům, ale hlavně dětem samotným.

Nové písmo Comenia script

Již od 70 let minulého století se ukazuje, jak současná podoba písma a jeho norma byla nevyhovující. Díky projektu Comenia - české školní písmo dostali autoři písma české i evropské ocenění. "Balíček Comenia script" získal cenu v soutěži Nejkrásnější kniha roku 2008 a týmový projekt "Comenia" evropskou cenu ED AWARD.

Autoři nového písma Comenia jsou grafička Radana Lencová (Comenia script – písmo psací) a designéři Tomáš Brousil (Comenia Sant – písmo tiskací), František Štorm (Comenia Serif – písmo tiskací). Písmo Comenia script svým tvarem připomíná tiskací písmo, ale jde o psací abecedu, která některá písmena zjednodušuje. Diakritická znaménka se dělají hned po napsání písmene.

Od počátku školního roku 2010/2011 Ministerstvo školství, mládeže a tělovýchovy umožnilo školám, aby v rámci pilotního ověřování mohly písmo Comenia script vyučovat. Z plánovaného počtu čtyřiceti škol jich podle MŠMT z ledna letošního roku testuje písmo 33, ale podle děkanky Pedagogické fakulty Univerzity Karlovy v Praze docentky Radky Wildové, jde o 38 škol (pracoviště pedagogické fakulty UK je odborným garantem dvouletého ověřování písma).

Zájem základních škol v ČR byl velký, ale MŠMT mělo podmínku, že učitel 1. třídy ZŠ musí být plně kvalifikovaný, s několikaletou praxí v 1. třídě. Nutný byl i souhlas rodičů s výukou novým písmem. (Více viz čl. – příloha č. 2.)

Metodologie výzkumu

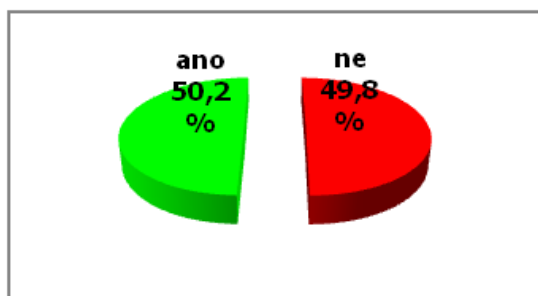
K naplnění primárního cíle projektu byl jako výzkumný nástroj zvolen dotazník se zaměřením na informovanost rodičů dětí z mateřských a základních škol o existenci nového písma Comenia script.

Předvýzkum

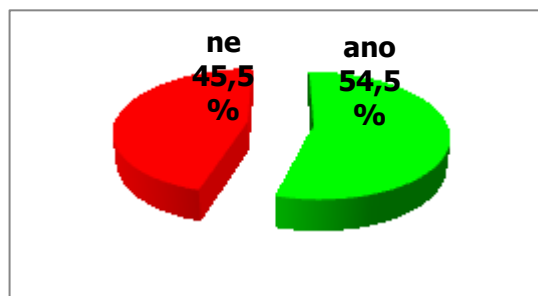
Před vlastním výzkumem jsme provedly předvýzkum formou dotazníku. Potřebovaly jsme zjistit, zda rodiče dětí předškoláků a dětí mladšího školního věku znají pojem Comenia script a umí si písmo představit před tím, než rozdáme obsáhlejší dotazník zabývající se danou problematikou.

Soubor předvýzkumu tvořilo 290 respondentů. Návratnost byla 92%, tj. 267 dotazníků. Nástrojem předvýzkumu byl nestandardizovaný dotazník, který se stával jen ze dvou uzavřených otázek.

Na otázku, zda znají pojem Comenia script, odpovědělo 134 rodičů pozitivně. (obr. 1)



Obr. 1 Znalost pojmu Comenia Script



Obr. 2 Podoba písma Comenia Script

Měly jsme obavu, že i přes velkou mediální kampaň a internetovou diskuzi, nebudou rodiče dětí znát Comenia script. Z výsledků je patrné, že informovanost je cca 50%.

Druhá otázka se týkala respondentů, kteří odpověděli pozitivně. Zajímalo nás, zda vědí, jak nová latinka vypadá. (obr. 2)

Nadpoloviční většina ví, jak písmo vypadá. Otázkou zůstává, zda viděli nový typ písma pro školáky nebo zda znají počítačový font Comenia. To ukázal vlastní průzkum realizovaný v květnu a červnu 2011.

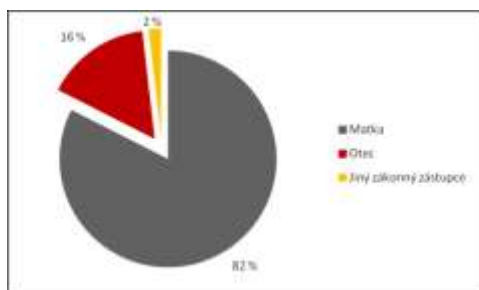
Výzkumný soubor a výsledky výzkumu (dotazník viz Příloha č. 1)

Protože jsme se rozhodly provést mapující studii, nesledovaly jsme jen jeden aspekt a vytvořily jsme vlastní dotazník. Dalším důvodem, proč byla zvolena metoda dotazníku, byla snaha získat co možná nejvyšší počet respondentů. Dotazník byl nestandardizovaný, který se sestával ze 17 položek. Převažovaly uzavřené otázky, pouze jedna otázka byla otevřená, dvě otázky požadovaly zdůvodnění výběru odpovědi. Zpracování je provedeno v NCSS2010 a v MS Excel 2010.

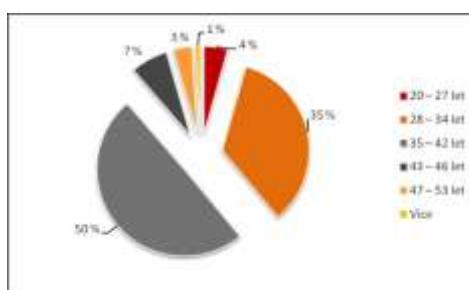
Bylo rozdáno 1750 dotazníků v různých krajích České republiky. Výzkumný soubor tvořilo 1142 respondentů, rodičů dětí, které navštěvují mateřskou nebo základní školu Jihočeského, Ústeckého, Prahy, Středočeského, Vysočiny, Libereckého (14%), Pardubického (53%) a Královehradeckého kraje (15%).

Celková návratnost byla 65,25%, větší než byl náš předpoklad.

Dotazník vyplňovala nejčastěji matka (82 %), minimálně někdo jiný než rodiče (obr. 3). Věk rodičů se pohyboval v 50% v rozmezí 35 – 42 let, což je odpovídající většinou pro děti respondentů navštěvující základní školy (obr. 4). S tím souvisí otázka č. 4, jaký typ školy dítě navštěvuje (818 dětí chodí do ZŠ). Z hlediska vzdělání převažovalo středoškolské s maturitou (obr. 5)

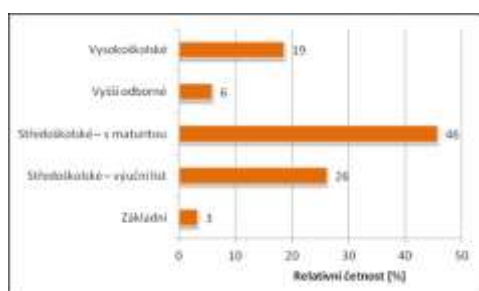


Obr. 3 Rozložení rezpondentů

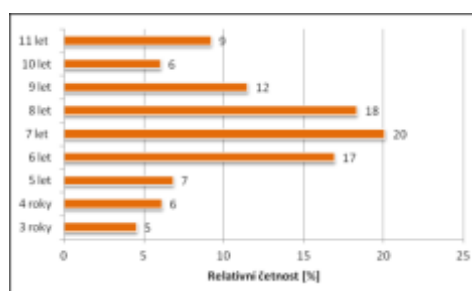


Obr. 4 Věk respondentů

Z hlediska věku dětí rodičů převažoval věk mezi 6 – 8 rokem. Jde o věk před nástupem do ZŠ nebo v době absolvování 1. a 2. třídy, kdy rodiče nejčastěji přijdou do přímého kontaktu s nácvikem psaní u svých dětí a také se danou problematikou nejvíce zajímají. (obr. 6).



Obr. 5 Vzdělání respondentů



Obr. 6 Věk dětí

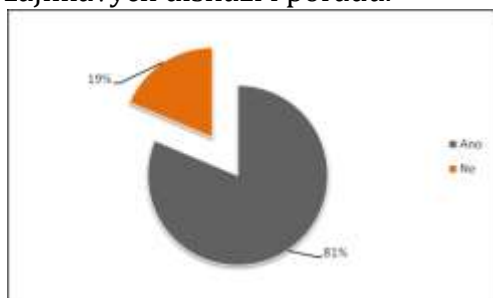
Klíčová byla sedmá otázka, kde respondenti odpovídali již na znalosti pojmu písma Comenia script (obr. č. 7). V další části dotazníku pokračovalo jen 718 respondentů, kteří odpověděli kladně.



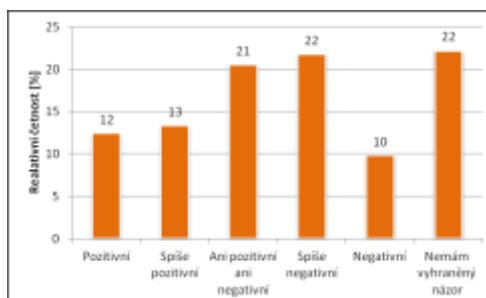
Obr. 7 Četnost znalosti pojmu Comenia script

Z výsledku byla důležitá otázka zabývající se představou podoby nového písma a zdroje informace o novém písmu (obr. č. 8, 9). Není opět zcela jasné, zda znají počítačový font nebo nové písmo zaváděné do škol. Přesto 602 dva rodičů si dovede písmo představit. K tomu je možné připočítat i dalších 145 rodičů z předvýzkumu. (Předvýzkum byl realizován na jiném vzorku než vlastní výzkum.)

Nejčastějším zdrojem informace byla televize (54%) a teprve poté tisk a internet (15-12%). Zavedením experimentu do škol se na televizních obrazovkách vedlo několik zajímavých diskuzí i pořadů.



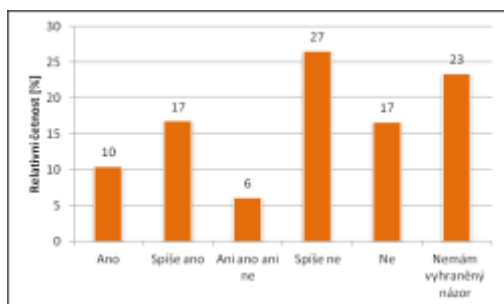
Obr. 8 Četnost znalosti pojmu písma



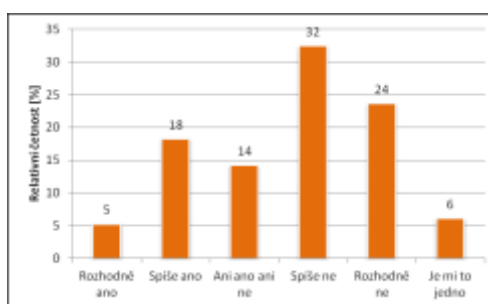
Obr. 9 Postoj rodičů k novému písmu

Stěžejní otázkou byl postoj rodiče k písmu Comenia script. Výsledky jsou hodně vyrovnané a nejisté. Odpovídá to skutečnosti, že není zatím žádná zkušenost s písmem Comenia script, proto také 22% respondentů má spíše negativní nebo nevyhraněný názor na dané písmo nebo dalších 21% rodičů neví k čemu se přiklonit. Jen 12% vidí písmo pozitivně v našich školách (obr. č. 9).

Zajímalo nás, proč respondenti odpověděli pozitivně nebo naopak negativně. Z ústních výpovědí vychází nejčastěji zdůvodnění kladného hodnocení - jednoduchost, čitelnost, lepší pro děti s dysporuchami, rychlejší naučitelnost i psaní. Zdůvodnění záporných odpovědí vychází z názoru, že je nutné psací písmo zachovat - národní hrdost (50 odpovědí), že je pomalejší tempo, nerozvíjí motoriku a uvolněnost ruky (27 odpovědí), nelíbí se, ztráta znalosti latinky, že není důvod ke změně nebo že chybí vazebnost písma. Další otázka věnovaná zařazení svého dítěte do třídy, kde se vyučuje novým písmem, je 27% rodičů spíše skeptických nebo neví (23%). S tím souvisí i poslední otázka týkající se názoru zavedení písma do škol jako jediného možného (obr. č. 10, 11).



Obr. 10 Vlastní dítě do třídy s CS



Obr. 11 Postoj k zavedení písma do škol

Samostatnou otázkou s ústní výpovědí se zabývala otázka č. 9, hledající odpověď na otázku, čím se liší nové písmo CS od klasické latinky. Nejvíce odpovědí (229) tvořilo, že je podobné tiskacímu písmu, písmena nenavazují (153) nebo jde o kombinaci písma tiskacího a psacího (61).

Výsledky výzkumu

Na základě výsledků výzkumu můžeme vidět, jak respondenti zatím nevědí, zda nové písmo Comenia script je vhodné zavést učit v prvních třídách ZŠ, zda by své dítě chtěli umístit do takové třídy. A v současné době se podle provedeného průzkumu přiklánějí nezavádět nové písmo do škol jako jediné možné. Nepředpokládaly jsme, že necelá polovina dotazovaných respondentů zná nové písmo CS (pojem).

Naopak jsme přepokládaly a chtěly jsme ověřit korelaci mezi vzděláním respondentů a znalostí písma CS (ot. č. 7), dále mezi postojem k novému písmu CS (ot. č. 11) a způsobem psaní respondentů (ot. č. 16) a jako poslední nás zajímala korelace mezi způsobem psaní respondentů a názorem na zavedení písma CS jako jediného možného do škol (ot. č. 17).

Vzhledem k počtu respondentů se Pearsnův koeficient korelace u vzdělání respondentů a znalosti písma CS potvrdil (0,29).

Pearson Correlations Section (Row-Wise Deletion)

| | 03 | 07 |
|----|-----------|-----------|
| 03 | 1,000000 | -0,293911 |
| 07 | -0,293911 | 1,000000 |

Cronbachs Alpha =- 0,555574 Standardized Cronbachs Alpha =- 0,832505

Korelace mezi postojem k písmu CS a způsobem psaní vlastním rukopisem také určitá slabá existuje (0,11).

Pearson Correlations Section (Row-Wise Deletion)

| | 011 | 016 |
|-----|-----------|-----------|
| 011 | 1,000000 | -0,112694 |
| 016 | -0,112694 | 1,000000 |

Cronbachs Alpha =- 0,248957 Standardized Cronbachs Alpha =- 0,254014

Také poslední korelace mezi vlastním způsobem psaní a názorem na zavedení písma CS do škol je oproti předešlé korelaci silnější (0,22).

Pearson Correlations Section (Row-Wise Deletion)

| | 016 | 017 |
|-----|-----------|-----------|
| 016 | 1,000000 | -0,214946 |
| 017 | -0,214946 | 1,000000 |

Cronbachs Alpha =- 0,547025 Standardized Cronbachs Alpha =- 0,547597

Splnění kontrolovatelných výsledků řešení

Na základě řešeného projektu vznikla **publikace** v časopise *Media4u Magazine*. Příspěvek v čísle 3/2011, s. 59-63. ISSN 1214-9187 (viz Příloha č. 2) a je zadáný v OBD s vazbou na RIV (viz Příloha č. 3).

Výstupy

BARTOŠOVÁ, I., JIROUTOVÁ, L. Nové písmo Comenia script do školních lavic. *Media4u magazine*, 2011, č. 3/2011, s. 59-63. ISSN 1214-9187.

Literatura

ČAPKA, F. - SANTLEROVÁ, K. (1994) *Stručný vývoj písma*. Brno, 1994.

LENCOVÁ, R. (2005) *Kaligrafie dnes – rukopisné písmo*. [Disertační práce]. Praha. VŠUP, 2005.

PENC, V. (1965) *Metodika psaní*. 1965

LENCOVÁ, R. *O písmu Comenia Script* [online]. Radana Lencova. 2008. [cit. 9. 6. 2011].

Dostupný z WWW: <http://lencova.eu/cs/uvod/comenia_script/comenia_script_pismo>.

LENCOVÁ, R. *Plakáty* [online]. Radana Lencova. 2010 [cit. 9. 6. 2011]. Dostupný z WWW: <http://lencova.eu/cs/uvod/comenia_script/shop_plak_Com1>.

Přehled realizovaných výdajů

a) Stipendium (celkem 6 000,- Kč)

Za práci na výzkumu (příprava dotazníku, jejich distribuce a společné zpracování výsledků včetně zpracování příspěvku do Media4u Magazine) odměna studentům:

Lada Jiroutová, Petra Štěrbová, Jitka Virtová ve výši celkem **6 000,00 Kč**

b) Kancelářský spotřební **1 793,00 Kč**

c) Odměna řešiteli včetně odvodů . Řešitel metodicky vedl studenty při získávání dat a jejich vyhodnocení a statistické zpracování **2 687,99 Kč**

d) Literatura a metodický materiál k písmu Comenia script **4 027,00 Kč**

Celkem realizované výdaje

14 507,99 Kč

Seznam příloh

Příloha č. 1 - Dotazník pro rodiče

Příloha č. 2 - Příspěvek v *Media 4u Magazine 3/2011*

Příloha č. 3 - Výpis z OBD - výsledky publikační činnosti podpořené projektem

Vyúčtování

Příloha č. 4 – Výsledovka po účtech s pohyby

(výpis z Magionu – pracoviště 01240, zakázka 2110, činnost 1210)

.....
Podpis

Dne 2. ledna 2012

Příloha č. 1 – Dotazník pro rodiče

Dotazník obsahuje 17 položek, je anonymní a je určen ke statistickému zpracování.

- A. Z nabízených odpovědí označte kroužkem pouze jednu odpověď (popřípadě jiné možnosti můžete odpověď doplnit vlastními slovy).
-

1. Jsem:

- a) Matka
- b) Otec
- c) Jiný zákonný zástupce – kdo.....

2. Váš věk:

- a) 20 – 27 let
- b) 28 – 34 let
- c) 35 – 42 let
- d) 43 – 46 let
- e) 47 – 53 let
- f) Více

3. Vaše dosažené vzdělání:

- a) Základní
- b) Středoškolské – výuční list
- c) Středoškolské – s maturitou
- d) Vyšší odborné
- e) Vysokoškolské

4. Vaše dítě navštěvuje:

- a) MŠ
- b) ZŠ

5. Jak je vaše dítě staré?

- a) 3 let
- b) 4 let
- c) 5 let
- d) 6 let
- e) 7 let
- f) 8 let
- g) 9 let
- h) 10 let
- i) 11 let

6. Z jakého jste kraje:

- | | |
|--------------------|----------------|
| a) Královehradecký | b) Pardubický |
| c) Liberecký | d) Vysočina |
| e) Středočeský | f) Praha |
| g) Ústecký | h) Karlovarský |

- i) Plzeňský
- k) Olomoucký
- m) Moravskoslezský
- j) Jihočeský
- l) Jihomoravský
- n) Zlínský

B. Nyní přistupme k otázkám zaměřeným na sledování pojmu Comenia Script. Z nabízených odpovědí označte kroužkem pouze jednu odpověď (popřípadě jiné možnosti můžete odpověď doplnit vlastními slovy) nebo je otázka koncipována na vyjádření slovy.

7. Říká vám něco pojem Comenia script?

- a) Ano
- b) Ne

Pokud jste odpověděli ano, pokračujte v následujících otázkách dotazníku. Pokud jste odpověděli ne, dotazník dále nevyplňujte.

8. Víte, jak toto písmo vypadá?

- Ano
- Ne

9. Čím myslíte, že se písmo Comenia script liší od klasického písma? (prosím doplňte)

.....

.....

.....

.....

10. Kde jste se s písmem setkali?

- a) Od učitelek
- b) Přes internet
- c) Přes tisk
- d) Přes rozhlas
- e) Přes TV
- f) Od přátel
- g) Jinde – kde.....

11. Jaký postoj zaujímáte k písmu Comenia script?

- a) Pozitivní
- b) Spíše pozitivní
- c) Ani pozitivní ani negativní
- d) Spíše negativní
- e) Negativní
- f) Nemám vyhraněný názor

12. Pokud jste odpověděli - pozitivní (spíše pozitivní), v čem vidíte výhody? (prosím doplňte)

.....

.....

.....

.....

13. Pokud jste odpověděli - negativní (spíše negativní), v čem vidíte nevýhody? (prosím doplňte).....

.....
.....
.....

14. Je ve vašem okolí škola, která nabízí výuku psaní pomocí písma Comenia script?

- a) Ano
- b) Ne
- c) Nevím

15. Zařadili byste své dítě do třídy, kde se vyučuje daným písmem?

- a) Ano
- b) Spíše ano
- c) Ani ano ani ne
- d) Spíše ne
- e) Ne
- f) Nemám vyhraněný názor

16. Jaký způsob písma používáte při psaní?

- a) Psací (latinka)
- b) Tiskací hůlkové
- c) Tiskací malé (doplněné hůlkovým)
- d) Kombinace psacího a tiskacího písma

17. Jste pro zavedení písma Comenia script jako jediného možného písma, kterým se děti budou učit psát?

- a) Rozhodně ano
- b) Spíše ano
- c) Ani ano ani ne
- d) Spíše ne
- e) Rozhodně ne
- f) Je mi to jedno



Šablona příspěvků Media4u Magazine

ISSN 1214-9187 Čtvrtletní časopis pro podporu vzdělávání
The Quarterly Magazine for Education * Квартальный журнал для образования
Časopis je archivován Národní knihovnou České republiky

Hlavní nadpis článku

NOVÉ PÍSMO COMENIA SCRIPT DO ŠKOLNÍCH LAVIC

Hlavní nadpis článku anglicky (u anglicky psaných článků česky)

NEW FONT COMENIA SCRIPT TO SCHOOL-DESKS

Autor

Iva Bartošová – Lada Jiroutová

Pracoviště autora česky

Ústav primární a preprimární edukace PdF UHK

Pracoviště autora anglicky

Institute of Primary and Preprimary Education, Faculty of Education, University of Hradec Králové

Resumé v jazyce článku

Článek se zabývá problematikou nového písma Comenia Script. Upozorňuje na změny v normě školního písma, kterými Česká republika prošla od 20. století. Nový druh latinky, písma, kterým se ve školním roce 2010/2011 začalo experimentálně učit v některých 1. třídách ZŠ, čeká dvouleté ověřování. Příspěvek seznamuje s výsledky předvýzkumu o informovanosti rodičů dětí o písmu Comenia Script.

Summary (resumé anglicky, u anglicky psaných článků česky)

The article deal with problematic of new font Comenia Script and draw attention to changes of school Caligraphy standards, through which Czech Republic have gone during 20th century. New typeface of latin font, which have been experimentaly taught in some first classes of primary school in year 2010/2011, should be now two years tested. Paper inform about results of preliminary investigation of parents foreknowledge of new font Comenia Script.

ÚVOD

V dnešním světě techniky a vlivem nové vizuální konvence převážná část populace ustupuje od rukopisného osobního sdělení. Změny životního stylu i vliv konzumní společnosti se odráží ve světě znaků. Dnes se používají monolineární psací nástroje (plnicí pero, keramická pero, Tornádo, tužka atd.) k urychlení písemného sdělení většinu jen ve škole.

Nedá se říci, že vlivy současného životního stylu jsou jen negativní, jak se často uvádí. Vracíme se k přirozenosti, původnosti i originalitě. Nové psací i typografické písmo Comenia Script se snaží plnit všechny požadavky kladené na novou latinku, jeho srozumitelnost, jednoduchost, osobitost, funkčnost i estetičnost.

VÝVOJ PÍSMO

Historie současného písma v České republice sahá až na začátek dvacátého století, kdy byl u nás v roce 1932 zrušen krasopis. Písmo se stává jednodušší (obr. 1). Krasopis byl druh rukopisného písma, kdy se jednalo o přesné napodobení předlohy. V tomto případě šlo o potlačenou individualitu žáka. (Čapka, Santlerová, 1994)

Další pojem, který je nutné ve vývoji a historii písma vysvětlit, je kaligrafie. Vychází z řeckého názvu *καλλος kallos* „krása“ + *γραφος grafos* „psaní“. Jde o estetickou formu rukopisného písma, kde je oproti krasopisu, více volnosti. Kaligrafie se často spojuje s proudy v Číně, Japonsku a dalších arabských státech.

Jak uvádí R. Lencová (2005) ve své práci, výuka krasopisu je v evropské i východní tradici vázána na určitou předlohu. V evropské kaligrafii pracujeme převážně s fonetickou abecedou, zaznamenáváme hlásky, které slyšíme. Vždy vycházíme z malé i velké abecedy. Vzorníky písma byly psány ručně. Až v době renesance se používalo leptu, mědirytu, dřevorytu. V 18. a 19. století bylo velkým problémem pro děti napodobovat dokonalou předlohu tvořenou na kovových destičkách. Oproti tomu například v čínské kaligrafii, používali ideografické písmo, které sloužilo k zapisování celých slov. Čínské písmo „kchaj šu“ tvoří základní strukturu danou pro písaře. Uvolněnějším stylem se pak stává „cchao šu“, kde se již jednotlivé znaky v textu spojují plynuleji.

Většina dnešní kaligrafie se vzdaluje od původního umění jedinečnosti psaní. Jde spíše o jednoduchý krasopis, který přitahuje pozornost svým stylem.

Pokud se zaměříme na postup při psaní latinkou u nás, vycházíme vždy z rozvoje hrubé a jemné motoriky a následně pak rozvoje grafomotoriky. Jde především o uvolnění paže, předloktí a poté zápěstí a prstů. Píše se nejdříve tužkou, pastelkou, voskovkou či křídou a houbou na tabuli. Tvary uvolňovacích cviků se zmenšují (využití zapisovacích destiček na fixy). V sešitech se využívá pomocné liniatury. Po zvládnutí psaní tužkou se přistupuje k nácviku perem.

Evropské kaligrafické postupy vyšly z psaní písma z paměti, nikoli z předlohy. Naopak čínská kaligrafie vychází z psaní tahů (rovný, horizontální, svislý, levý, šikmý, pravý šikmý, stoupavý a bod), teprve následně znaků. Výchozí jsou středně velké znaky a student se stále srovnává se vzorem daným učitelem kaligrafie. V evropské kaligrafii musíme sledovat především tvary písmen a dělat si představu o celku. V čínské kaligrafii se musíme spolehnout na obsah znaku, zůstáváme stále u podstaty významu. (Lencová, 2005)

Po zmíněné reformě 1932 má písmo u nás zjednodušenou formu, není již stínované (obr. 1). Je upraveno tak, že se dá psát jedním tahem. Václav Penc vypracoval v 60. letech minulého století nový návrh školního písma, jehož velká abeceda se liší od předešlé koncepce (obr. 2). Špatná čitelnost způsobená úzkým obrazem písma, je určitým návratem a krokem vzad. Podoba normy písma od doby V. Pence zůstává skoro nezměněna až do dnešního dne. Jen v 80. letech 20. století se podoba písmen M, N a A mění a přibližuje se svým tvarem malým písmenům. Mění se i podoba malého písmene z, kdy od 90. let 20. století jsou povolené dva tvary (písanka nakladatelství Alteru se liší od ostatních předloh v písmenkách). Zůstávají kvalitativní znaky písma – velikost, tvar, sklon, jednotažnost, vazebnost a další. Mnohé kvalitativní znaky písma, na základě kterých se koncipují stávající písmanky ve školách, jsou zastaralé a nevyhovující. Nerespektují individuální zvláštnosti jedince. Zjednodušení psací abecedy s přihlédnutím k potřebám dětí by velmi prospělo a usnadnilo mnohá trápení rodičům, učitelům, ale hlavně dětem samotným.



Obr. 1 Písmo po roce 1932



Obr. 2 Písmo z 60. let 20. století

Nové písmo Comenia Script

Podle názorů odborníků grafická úprava mnohých školních tiskovin neodpovídá potřebám čtenářů. Šetří se na úpravě (písmo se zužuje), na vazbě i papíru, což může zapříčinit i poruchu vnímání textu.

Již od 70 let minulého století se ukazuje, jak současná podoba písma a jeho norma byla nevyhovující.

Díky projektu Comenia - české školní písmo dostali autoři písma české i evropské ocenění. "Balíček Comenia Script" získal cenu v soutěži Nejkrásnější kniha roku 2008 a týmový projekt "Comenia" evropskou cenu ED AWARD. Pravděpodobně to byl základ k vytvoření nové psací latinky.

Autoři nového písma Comenia jsou grafička Radana Lencová (Comenia Script – písmo psací) a designéři Tomáš Brousil (Comenia Sant – písmo tiskací), František Štorm (Comenia Serif – písmo tiskací). Podle Radany Lencové je písmový systém Comenia výsledkem zkoumání v oblasti ergonomie psaní, čtení, tiskových a elektronických publikačních technik. Jeho proporce i tvary spolu s estetickou kvalitou jsou upraveny tak, aby eliminovaly únavu očí a celkově vedly ke zlepšení vzhledu tiskových materiálů připravovaných pro žáky a studenty. Písmo Comenia Script svým tvarem připomíná tiskací písmo, ale jde o psací abecedu, která některá písmena zjednodušuje (obr. 3). Diakritická znaménka se dělají hned po napsání písmene.



Obr. 3 Plakát „Comenia Script 1“

Řezy písma Comenia Script

Comenia Script B (obr. 4)

Jedná se o nejjednodušší variantu písma. Abeceda postrádá serify (u malé i velké abecedy) a veškeré výběhové spojovací tahy. Vzhled je podobný abecedě tiskové určené pro běžnou písemnou komunikaci. Její využití je pro děti s dysgrafickými obtížemi, pro které by byla verze "universal" nebo "A" obtížná, nebo jako první fáze jejich nácvičku.



Obr. 4 Comenia Script B

Comenia Script universal (obr. 5)

Řez písma je určený vyhláškou MŠMT ČR pro ověřování v období 2010-2012. Písmo je kombinací prvků řezů písma (A, B), tak aby bylo zpřístupněné spektru všech dětí (včetně speciálních škol), které se ověřování účastní.



Obr. 5 Comenia Script universal

Comenia Script A (obr. 6)

Varianta písma, která je rozvinutější a má uplatnění i pro různá výtvarná vyjádření. Comenia Script A pracuje s výběhovými spojovací tahy a serify (zakončení horních dříků v začátcích tahu) a je předpřípravou na "kaligrafickou formu". Písmo má vypracované tahy pro praváky i pro leváky.



Obr. 6 Comenia Script A

Comenia Script kaligrafická forma (obr. 7).

Kaligrafická forma přináší nově výraznější varianty písmen velké abecedy. Pro kaligrafickou formu volíme ploché seřízlé pero, popřípadě je možné použít plnicí, bombičkové nebo pero s násadkou. Kaligrafická forma je určena nadšeným a šikovným písmařům (Lencová, 2008).



Obr. 7 Comenia Script kaligrafická forma

Comenia Script ve školních lavicích

Od počátku školního roku 2010/2011 Ministerstvo školství, mládeže a tělovýchovy umožnilo školám, aby v rámci pilotního ověřování mohly písmo Comenia Script vyučovat. Z plánovaného počtu čtyřiceti škol jich podle MŠMT z ledna letošního roku testuje písmo 33, ale podle děkanky Pedagogické fakulty Univerzity Karlovy v Praze docentky Radky Wildové, jde o 38 škol (pracoviště pedagogické fakulty UK je odborným garantem dvouletého ověřování písma).

Zájem základních škol v ČR byl velký, ale MŠMT mělo podmínku, že učitel 1. třídy ZŠ musí být plně kvalifikovaný, s několikaletou praxí v 1. třídě. Nutný byl i souhlas rodičů s výukou novým písmem.

Jak autorka uvadí: „Comenia Script je praktické psací písmo pro děti, které je jednoduché, moderní a současné. Má sloužit jako základní psací tvar, který bude obohacen o individuální tendence každého písaře, který si písmo přizpůsobí: v abecedě je několik písmen, jež mají více tvarových variant. Pro speciální účely je vypracována také bezserifová forma písma.“ (Lencová, 2008)

Ráda bych zmínila jen některé pozitivní znaky a charakteristiky nové latinky, které považuji za stěžejní.

- a) Písmo má volitelný sklon
- b) Variabilita v napojování písmen
- c) Psaní diakritických znamének po napsání písmene
- d) Jednodušší systém čtení a psaní – nevychází se ze čtyřech podob písma
- e) Písmo pamatuje i na leváky
- f) Je vypracována bezserifová forma písma (bez možnosti napojení), vhodná pro děti dysgrafické nebo mentálně či tělesně hendikepované
- g) V abecedě je několik písmen a číslic, které mají více variant tvarů
- h) Existuje i obrázková podoba písma Comenia Pictures, která se používá ve výukovém pexesu
- i) Existuje i základní varianta písma jako počítačový font, jako varianta fontové rodiny Comenia, která obsahuje i fonty pro tisk

Grafologové vyjadřují svůj názor s negativním nábojem:

- a) Písmo je pomalejší
- b) Nevazebnost písma vede k roztěkanosti a fragmentaci
- c) Chybí uvolněnost v písmu
- d) Nevyváženost velikosti střední zóny písmen k horná a dolní části
- e) Pro novou generaci nebudou čitelné starší ručně psané písemnosti

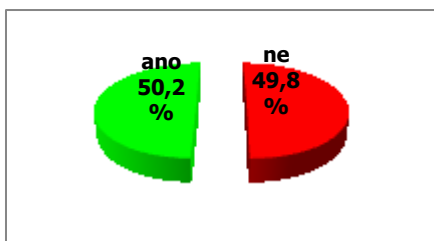
Informovanost rodičů dětí o novém písmu

Ve specifickém výzkumu v letošním roce se zaměřujeme na informovanost rodičů dětí v mateřských a základních školách o novém písmu Comenia Script a názoru na něj. Před vlastním výzkumem jsme provedly předvýzkum formou dotazníku. Potřebovaly jsme zjistit, zda rodiče dětí předškoláků a dětí mladšího školního věku znají pojem Comenia Script a umí si písmo představit před tím, než rozdáme obsáhlejší dotazník zabývající se danou problematikou.

Soubor předvýzkumu tvořilo 290 respondentů. Návratnost byla 92%, tj. 267 dotazníků.

Nástrojem předvýzkumu byl nastandardizovaný dotazník, který se stával jen ze dvou uzavřených otázek.

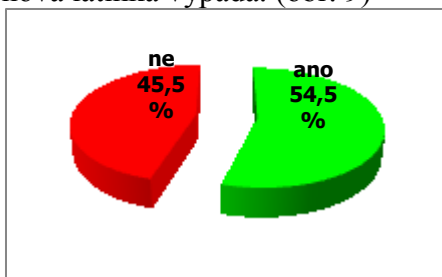
Na otázku, zda znají pojem Comenia Script, odpovědělo 134 rodičů pozitivně. (obr. 8)



Obr. 8 Znalost pojmu Comenia Script

Měly jsme obavu, že i přes velkou mediální kampaň a internetovou diskuzi, nebudou rodiče dětí znát Comenia Script. Z výsledků je patrné, že informovanost je cca 50%.

Druhá otázka se týkala respondentů, kteří odpověděli pozitivně. Zajímalo nás, zda vědí, jak nová latinka vypadá. (obr. 9)



Obr. 9 Podoba písma Comenia Script

Nadpoloviční většina ví, jak písmo vypadá. Otázkou zůstává, zda viděli nový typ písma pro školáky nebo zda znají počítačový font Comenia. To už ukáže vlastní průzkum realizovaný v květnu a červnu 2011, kdy bylo rozdáno 1750 dotazníků v různých krajích České republiky.

Závěr

Shodujeme se s názorem, že současná norma písma nevyhovuje dnešnímu žákovi ve školních lavicích. Také písanky, kterých je na trhu od různých nakladatelů celá řada, nelze na základě často přehnané pomocné liniatury považovat za vyhovující. Písmo Comenia Script je novou alternativou stávajícího způsobu psaní ve školách. Pravděpodobně ani výsledky dvouletého experimentu na pilotních školách neukáží kvalitativně, do jaké míry lze novou latinku využívat.

Článek je publikován s podporou projektu Specifického výzkumu č. 2110 s názvem: Písmo Comenia Script z pohledu rodičů.

Příloha č. 3 - Výpis z OBD - výsledky publikační činnosti podpořené projektem

Seznam literatury podle šablony ID záznamu

Bartošová, I. Garant: Ne. , **Jiroutová, L.** Garant: Ne. Nové písmo Comenia script do školních lavic. *Media4u magazine*. Praha : J. Chromý, 2011. 5s.

ISSN-ISBN: 1214-9187. Kód RIV: AM.

Spec. výzkum: Ano.

Forma: J_Článek v odb. periodiku

(ID: 43865264)

Příloha č. 4 – Výsledovka po účtech s pohyby

(výpis z Magionu – pracoviště 01240, zakázka 2110, činnost 1210)

Univerzita Hradec Králové

Dne: 05.12.2011 12:11:18

Strana 1

Výsledovka po účtech s pohyby Pohyby za období 01 - 12 / 2011

| Pracoviště: | ***** | Všechny vybrané analytiky | | |
|-------------------|-----------------------------------|---------------------------|------|------------------------|
| Činnost: | **** | Všechny vybrané analytiky | | |
| Fakultní účet: | ** | Všechny vybrané analytiky | | |
| Zakázka: | ***** | Všechny zakázky | | |
| Podzakázka: | *** | Všechny podzakázky | | |
| Účet | Název účtu | Má dáti | Dal | Zůstatek |
| 501 003 | Spotřeba materiálu kancelářské DU | | | |
| | Počáteční stav | 0,00 | | |
| ZAV/0111/00519/11 | 06.10.2011 | 1 591,00 | 0,00 | kancelářské potřeby |
| ZAV/0111/00644/11 | 11.11.2011 | 202,00 | 0,00 | kancelářské potřeby |
| 501 003 | Spotřeba materiálu kancelářsk | 1 793,00 | 0,00 | 1 793,00 |
| 501 006 | Spotřeba materiálu knihy DU | | | |
| | Počáteční stav | 0,00 | | |
| ZAV/0111/00183/11 | 15.04.2011 | 243,00 | 0,00 | knihy |
| ZAV/0111/00184/11 | 15.04.2011 | 450,00 | 0,00 | knihy |
| ZAV/0111/00185/11 | 15.04.2011 | 3 099,00 | 0,00 | knihy |
| ZAV/0111/00449/11 | 07.09.2011 | 235,00 | 0,00 | knihy |
| 501 006 | Spotřeba materiálu knihy DU | 4 027,00 | 0,00 | 4 027,00 |
| 501 | Spotřeba materiálu | 5 820,00 | 0,00 | 5 820,00 |
| 521 001 | Mzdové náklady DU | | | |
| | Počáteční stav | 0,00 | | |
| MZD/0101/00007/11 | 31.07.2011 | 2 000,00 | 0,00 | Mzdy 2011/07 |
| 521 001 | Mzdové náklady DU | 2 000,00 | 0,00 | 2 000,00 |
| 521 | Mzdové náklady | 2 000,00 | 0,00 | 2 000,00 |
| 524 001 | Zákonné zdravotní pojištění DU | | | |
| | Počáteční stav | 0,00 | | |
| MZD/0101/00007/11 | 31.07.2011 | 179,99 | 0,00 | Mzdy 2011/07 |
| 524 001 | Zákonné zdravotní pojištění C | 179,99 | 0,00 | 179,99 |
| 524 002 | Zákonné sociální pojištění DU | | | |
| | Počáteční stav | 0,00 | | |
| MZD/0101/00007/11 | 31.07.2011 | 500,00 | 0,00 | Mzdy 2011/07 |
| 524 002 | Zákonné sociální pojištění DU | 500,00 | 0,00 | 500,00 |
| 524 003 | Zákonné pojištění úrazové | | | |
| | Počáteční stav | 0,00 | | |
| MZD/0102/00003/11 | 30.09.2011 | 8,00 | 0,00 | Zák. pojištění 2011/09 |
| 524 003 | Zákonné pojištění úrazové | 8,00 | 0,00 | 8,00 |
| 524 | Zákonné sociální pojištění | 687,99 | 0,00 | 687,99 |

Výsledovka po účtech s pohyby
Pohyby za období 01 - 12 / 2011

| Účet | Název účtu | Má dáti | Dal | Zůstatek |
|----------------|--|---------------------------|-----------|------------------------|
| Pracoviště: | ***** | Všechny vybrané analytiky | | |
| Činnost: | **** | Všechny vybrané analytiky | | |
| Fakultní účet: | ** | Všechny vybrané analytiky | | |
| Zakázka: | ***** | Všechny zakázky | | |
| Podzakázka: | *** | Všechny podzakázky | | |
| 549 006 | Jiné ostatní náklady mimoř.stip. DU | | | |
| | Počáteční stav | 0,00 | | |
| | BAN/0971/00161/11 01.07.2011 | 6 000,00 | 0,00 | 6 mimořádná stipendia |
| 549 006 | Jiné ostatní náklady mimoř.stip | 6 000,00 | 0,00 | 6 000,00 |
| 549 | Jiné ostatní náklady | 6 000,00 | 0,00 | 6 000,00 |
| | Náklady celkem | 14 507,99 | 0,00 | 14 507,99 |
| 691 006 | Provoz.dotace věda MŠMTspecifický výzkum | | | |
| | Počáteční stav | | 0,00 | |
| | MAN/0910/00003/11 15.02.2011 | 0,00 | 14 500,00 | Specifický výzkum 2011 |
| 691 006 | Provoz.dotace věda MŠMTspe | 0,00 | 14 500,00 | 14 500,00 |
| 691 | Přijaté přis. mezi zúčt.mezi org.sk | 0,00 | 14 500,00 | 14 500,00 |
| | Výnosy celkem | 0,00 | 14 500,00 | 14 500,00 |
| | Hospodářský výsledek: | | | -7,99 |
| | Celkem náklady za vybrané: | 14 507,99 | | |
| | Celkem výnosy za vybrané: | | 14 500,00 | |
| | Celkem hospodářský výsledek za vybrané: | | | -7,99 |
| | Výběrová kritéria (omezení sestavy se řídí právy uživatele valteja1 (uvedena v závorce)) | | | |
| | Pracoviště: 01240 (0124*) | | | |
| | Činnost: (***) | | | |
| | Fakultní účet: | | | |
| | Zakázka: 2110 (*) | | | |
| | Podzakázka: | | | |

