

ZÁVĚREČNÁ ZPRÁVA PROJEKTU

specifického výzkumu - zakázka č. 2118
(pracoviště 01240, činnost 1210)

Realizace spolupráce městských a venkovských základních škol s rodinou

Odpovědný řešitel:

PhDr. Yveta Pecháčková

Studenti magisterského studia Učitelství pro první stupeň ZŠ, 4. ročník:

Pácaltová Zuzana

Příbyl Michal

Přikrylová Andrea

Štěrbová Petra

Celková částka přidělené dotace: 11 000,- Kč

1. Formulace výzkumného problému

Primární cíl:

Deskripce a komparace forem spolupráce městských a venkovských základních škol s rodinou

Konkrétní cíle:

- Popsat a analyzovat konkrétní formy spolupráce škol s rodinou.
- Komparace stavu ve škole městské a škole venkovské.
- Prezentace výsledků v odborném periodiku.

Sekundární cíle:

- Podpořit užší kontakt studentů učitelství s praxí.
- Rozvíjet schopnosti studentů potřebné pro realizaci vědeckovýzkumných projektů.
- Prohloubit spolupráci se základními školami.

2. Stručný postup při řešení projektu

2.1 Studium dostupných materiálů k dané problematice

Budování vztahů školy s rodinou je považováno za významnou součást vzdělávací politiky (Národní program rozvoje vzdělávání: Bílá kniha 2001, Školský zákon č. 561/2004 Sb. O předškolním, základním, středním, vyšším odborným a jiným vzdělávání). Jednou z hlavních strategických linií soudobého vzdělávacího systému je posilovat a rozvíjet účinnou participaci sociálních partnerů školy (Bílá kniha 2001), přičemž škola je chápána jako rovnoprávné společenství vzájemně se učících a spolupracujících učitelů, žáků a jejich rodičů. Tímto vzrůstá význam socializační funkce školy a odpovědnost všech partnerů a tím i rodičů.

Další neméně důležitou strategickou linií je koncept celoživotního učení, což sebou nese proměnu vztahů všech participujících stran a proměnu „tradiční“ školy na školu „otevřenou“, kdy je nutné hledat co možná nejužší možnosti spolupráce mezi rodinou a školou a striktně neoddělovat vzdělávání ve škole od mimoškolního života v rodině. Národní zpráva o rodině (Ministerstvo práce a sociálních věcí, Praha 2004) poukazuje na vztah mezi školou a rodinou jako na jeden ze základních sledovaných kritérií vzdělanostního rozvoje společnosti.

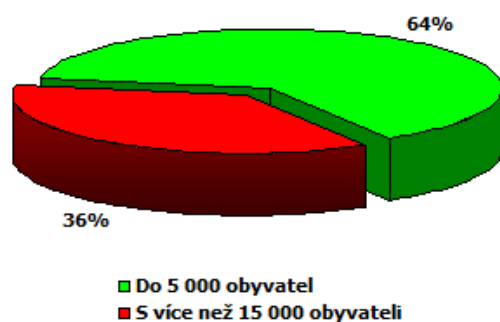
Jedním z klíčových faktorů současné společnosti je vzdělání a jeho dosažená úroveň, které prostřednictvím vykonávání odpovídající profese určuje sociální postavení jednotlivce ve společenském žebříčku. V případě neúspěšnosti dítěte ve škole může být dítě rodiči kritizováno a může dojít ke změně působení na dítě ve smyslu nepřiměřených nároků a trestů. Škola tedy ovlivňuje nejen dítě, ale celou rodinu. Základním argumentem, proč rozvíjet vztahy rodiny se školou, je opakovaně zjišťovaný vliv rodiny na vzdělávací výsledky dětí (Čáp, Mareš 2001, Christenson, Sheridan 2001, Redding 1991).

2. 2 Metodologie výzkumu

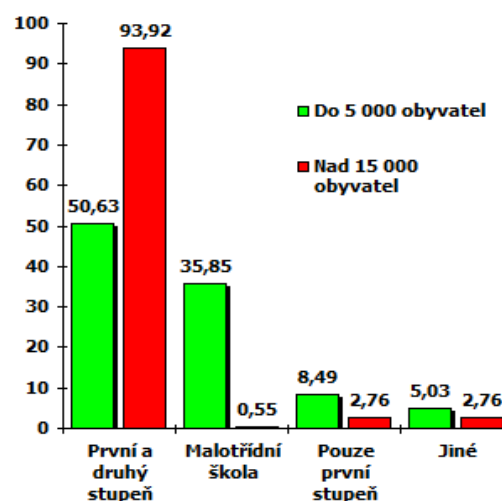
K naplnění primárního cíle projektu byl jako výzkumný nástroj zvolen dotazník, který se nám jevil pro zjišťování existujících forem spolupráce městských a základních škol s rodinou jako nejvhodnější. Zaměřili jsme se především na první stupeň základních škol, kde jsou patrné pevnější vazby mezi školou a rodinou (Rabušicová, 2004). Nestandardizovaný dotazník, který jsme pro účely naší mapující studie sestavili, se skládal z 13 položek, přičemž 7 otázek bylo uzavřených, 5 polouzavřených a 1 otevřená. Dalším důvodem, proč byla zvolena metoda dotazníku, byla snaha získat co možná nejvyšší počet respondentů. Zpracování dotazníku je provedeno v MS Excel 2010.

2. 3 Výzkumný soubor a výsledky výzkumu

Dotazník byl administrován elektronicky (on-line) a zaslán do všech krajů ČR. On-line dotazník překvapivě vyplnilo 499 respondentů, což přispělo k větší objektivitě výzkumu. Výzkumný soubor tvořili pedagogičtí pracovníci městských a venkovských základních škol (město – více než 15 000 obyvatel, venkov – do 5 000 obyvatel). Z uvedeného počtu 499 respondentů bylo 340 ředitelů, 83 třídních učitelů, 64 zástupců ředitele, 12 učitelů. Graf č. 1 nám zobrazuje rozložení respondentů z venkovských a městských škol: 318 (63, 73%) respondentů zastupovalo venkovské základní školy a 181(36, 27%) respondentů základní školy městské.



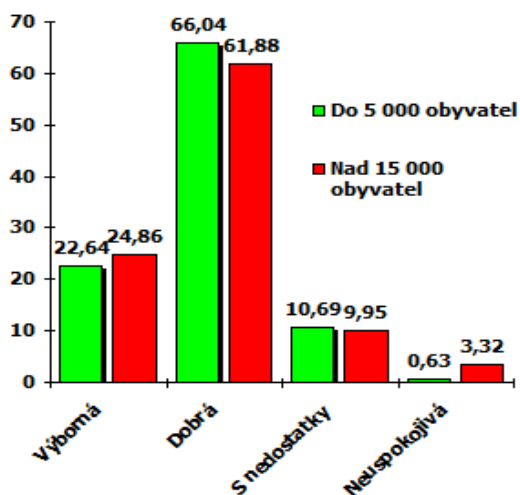
Graf č. 1: Rozložení respondentů



Graf č. 2: Kapacita škol

Rozložení z hlediska kapacity škol zobrazuje graf č. 2. Převažovaly ZŠ s prvním i druhým stupněm vzdělávání, a to jak na ZŠ venkovských, tak městských. Malotřídní škola byla v městských ZŠ zastoupena jednou, zato mezi venkovskými ZŠ bylo 114 malotřídních škol (35,85%). Menší část vzorku tvořily ZŠ pouze s prvním stupněm vzdělávání.

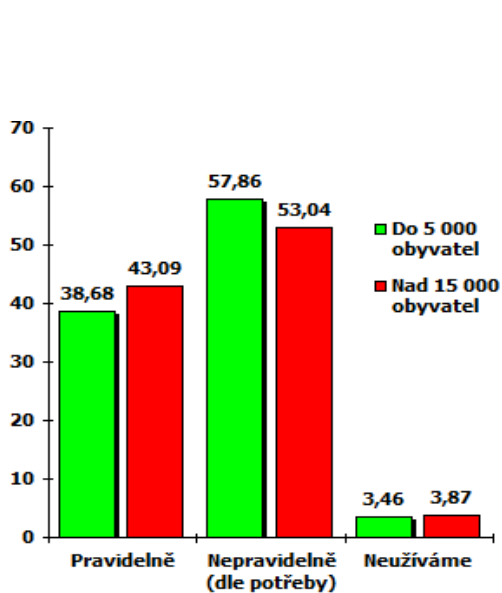
V prvé řadě jsme chtěli zjistit, jak pedagogičtí pracovníci vnímají spolupráci s rodiči žáků na prvním stupni své ZŠ. Převážná většina respondentů venkovských i městských ZŠ vnímá tuto spolupráci jako dobrou, na druhém místě jako výbornou, dále s nedostatky a nejmenší procento respondentů hodnotí spolupráci s rodiči svých žáků jako neuspokojivou (graf č. 3). Tyto výsledky poukazují na možnou souvislost s tím, že vstřícnost ke vzájemné spolupráci vyjadřují častěji rodiče dětí, které ve škole nemají výraznější problémy, než rodiče problémových dětí (což se potvrdilo i v tomto šetření: ZŠ venkov 90, 57%, ZŠ město 96,68%). Z grafu je patrné, že nebyly zaznamenány výraznější rozdíly mezi venkovskými a městskými školami ve vnímání spolupráce.



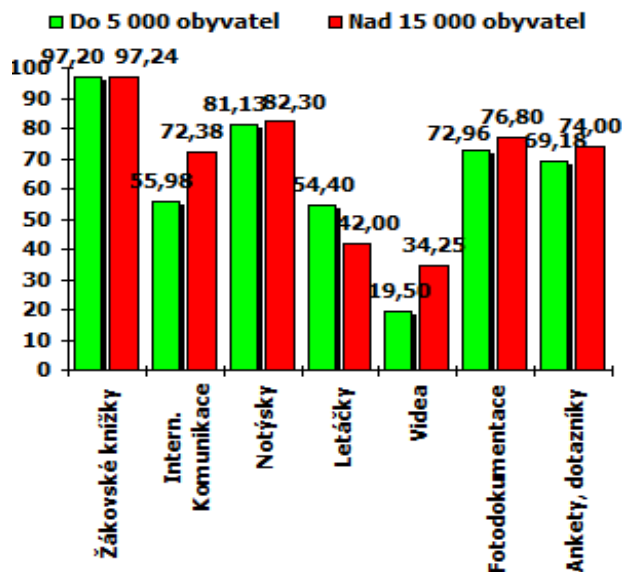
Graf č. 3: Hodnocení spolupráce s rodiči žáků na prvním stupni ZŠ

Dále nás zajímalo, zda pedagogičtí pracovníci užívají krátká písemná neformální sdělení o prospěchu nebo chování žáků. Z šetření vyplynulo, že nejvíce jsou tato sdělení užívána nepravidelně, a to více jak v 50% na školách venkovských i městských a téměř ve 4% nejsou užívána vůbec (graf č. 4). To může znamenat, že buď informují rodiče formální cestou, např. v rámci třídních schůzek či čtvrtletního hodnocení nebo aktuální situace řeší přímou komunikací s rodiči, v rámci každodenního setkávání se (při příchodu či odchodu dítěte ze školy).

Existují další různé podoby komunikačních forem, které školy rodičům nabízejí (graf č. 5). Mezi sedmi základními podobami komunikačních forem (kromě rodičovských schůzek), se na prvním místě umístily žákovské knížky, na druhém místě následují notýsky, na třetím místě fotodokumentace. Dále následují ankety či dotazníky, internetová komunikace, letáčky a nakonec videa z realizovaných akcí. Výsledky mezi venkovskými a městskými školami jsou vyrovnané, rozdíly jsou v užívání videa a internetové komunikace, kde bylo zaznamenáno častější užívání v městských školách, (což pravděpodobně souvisí s vybavením škol), naproti tomu venkovské školy více užívají letáčky.



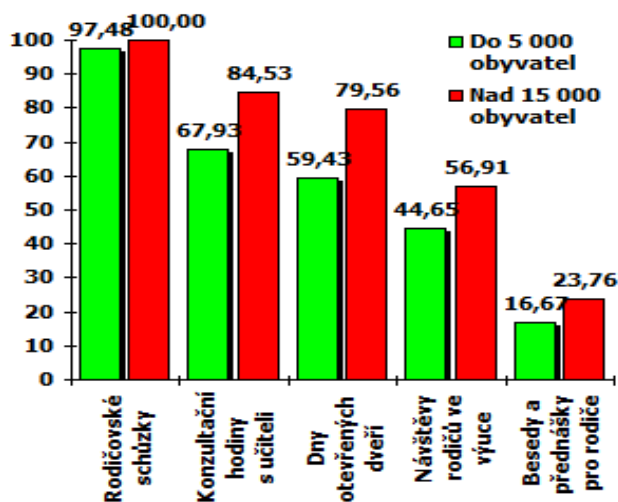
Graf č. 4: Užívání krátkých písemných neformálních sdělení



Graf č. 5: Užívání komunikačních forem (kromě rodičovských schůzek)

Jaké jsou tedy konkrétní formy spolupráce s rodiči žáků, které základní školy pravidelně realizují? Pořadí konkrétních forem spolupráce je v našem šetření stejné na venkovských i městských školách (graf č. 6). Nejčastěji se dle vyjádření našich respondentů na českých školách můžeme setkat s těmito pravidelně realizovanými formami spolupráce:

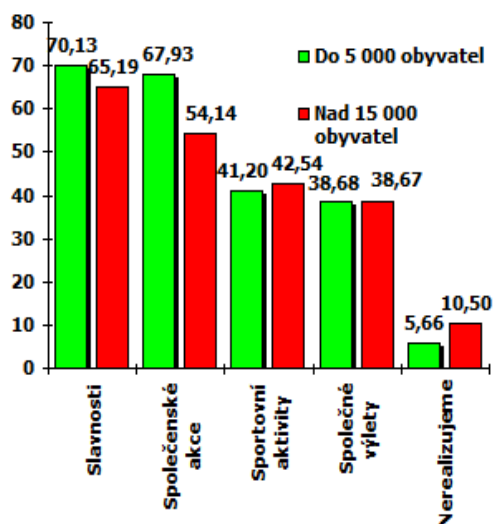
1. Rodičovské schůzky
2. Konzultační hodiny
3. Dny otevřených dveří
4. Návštěvy rodičů ve výuce
5. Besedy a přednášky pro rodiče



Graf č. 6: Pravidelně realizované formy spolupráce

Jako další pravidelně realizované formy spolupráce na obou typech škol byly uvedeny: osobní pohovory, individuální schůzky dle potřeby, emailové či telefonické zprávy, projekty, tvořivé dílny. Respondenti z venkovských škol dále uváděli: týdenní plány pro rodiče, rodiče vedou kroužky, školní ples, karneval, noc ve škole, školní informačník, zpravodaj, soutěže, loučení se školním rokem. Z odpovědí vyplývá, že na venkovských školách je větší variabilita forem spolupráce, přičemž oproti městským školám je realizován větší počet tvořivých dílen (v poměru 8 : 1), osobních pohovorů a individuálních schůzek (24 : 8), výstav a akademií (11 : 1). Respondenti z městských škol doplnili tyto formy spolupráce: individuální návštěva asistenta v rodinách, spolupráce s výchovným poradcem, elektronická žákovská knížka, ukázkové hodiny a informační bulletin (vše 1x).

Na otázku, jaké společné aktivity ZŠ realizují (graf č. 7), byly nejčastěji zmiňovány (a to jak na venkovských, tak na městských školách) slavnosti, společenské akce, sportovní aktivity a společné výlety. Zde opět nejsou zaznamenány výraznější rozdíly mezi školami na venkově a ve městě. Dále byly uváděny tvořivé dílny, společné výlety, besídky, projekty, exkurze do zaměstnání rodičů a společné tematické akce. Překvapením je, že některé základní školy společné aktivity nerealizují vůbec, což může být způsobeno nedostatkem času, oboustranným nezájmem či dosud ještě nevybudovanou tradicí na některých školách.



Graf č. 7: Realizace společných aktivit

Zajímalo nás, zda pedagogičtí pracovníci vnímají ne cestě ke spokojené a efektivní spolupráci nějaké překážky a pokud ano, tak jaké. Nejvíce respondentů (18% respondentů z venkovských škol, 25% respondentů z městských škol) vnímá jako překážku nedostatek času, a to jak u rodičů, tak u učitelů, dále nezájem rodičů obecně a nezájem rodičů o spolupráci z nefunkčních či ze sociálně slabých rodin. Dále se objevovaly odpovědi typu: problémy s rodiči neprospívajících a problémových žáků, překážky v učitelích (přepřacovanost, administrativa, málo pravomocí) nebo: rodiče se domnívají, že vše je odpovědností školy. Pět respondentů (pouze z venkovských škol) uvedlo, že překážky nejsou.

2. 4 Závěr

V České republice děti vstupují do povinné školní docházky ve věku šesti let a tento krok je ve většině rodin vnímán jako významný předěl v životě dítěte i celé rodiny. Náš výzkum se zaměřil na první stupeň základních

škol, protože zde se počítá s poměrně vysokou participací rodičů, přinejmenším v prvních ročnících. Rodiče své děti do školy denně doprovázejí, a tak mají možnost být v pravidelném kontaktu s pedagogem, současně pro pedagoga by neměl být problém řešit aktuální situace přímo s rodičem dítěte. Škola a rodiče žáků spolu nemohou nekomunikovat. Ve všech sociálních situacích předáváme určité komunikační signály, které ve svém důsledku ovlivňují vzájemné vztahy. Vzájemné vztahy rodičů a školy dále ovlivňují spokojenost dítěte, rodičů a pedagogů. Jaké konkrétní formy spolupráce jsou nejčastěji na základních školách realizovány? Existují rozdíly v této problematice mezi venkovskými a městskými základními školami? Mají učitelé pocit, že na cestě k efektivní spolupráci s rodiči žáků existují překážky či bariéry? To jsou otázky, na které jsme hledali odpovědi prostřednictvím tohoto výzkumu.

Výsledky ukazují, že v rámci našeho šetření nebyly zjištěny výraznější rozdíly v užívání konkrétních forem spolupráce mezi venkovskými a městskými základními školami. K běžným pravidelně uskutečňovaným formám spolupráce kromě rodičovských schůzek a konzultačních hodin se řadí dny otevřených dveří, návštěvy rodičů ve výuce, besedy a přednášky pro rodiče. Venkovské školy v rámci tohoto výzkumu vykazují větší variabilitu forem spolupráce než školy městské. Městské školy zase oproti venkovským užívají ve větší míře modernější komunikační formy spolupráce (internetová komunikace, web školy). Ukázali jsme, že existuje řada komunikačních forem, které školy užívají, a tedy vnímají jako příležitost ke komunikaci. V rámci společných aktivit jsou realizovány výlety, sportovní aktivity, slavnosti a společenské akce. Celkem 37 respondentů odpovědělo, že společné aktivity nerealizují vůbec. Jak vyplývá z výzkumu Rabušicové (2004), mezi možné důvody může patřit nedostatek času, pasivita na obou stranách, pracovní zatížení učitelů nebo nedostatečná připravenost učitelů na práci s rodiči. Právě nedostatek času byl uváděn v našem výzkumu jako jedna z nejčastějších překážek, další důvody jsou nezájem rodičů a přetíženost učitelů.

V našem výzkumném šetření jsme identifikovali různé formy spolupráce základních škol s rodiči žáků, analyzovali jsme komunikační formy i společné aktivity. Z toho, že převážná většina škol pravidelně realizuje výše uvedené formy spolupráce, můžeme usuzovat zvýšenou míru vzájemného kontaktu, což by ve výsledku mělo pozitivně ovlivňovat vzdělávací výsledky dětí.

Literatura:

1. ČÁP, J., MAREŠ, J. *Psychologie pro učitele*. Praha: Portál, 2001. ISBN80-7178-463-X.
2. CHRISTENSON, S. L., SHERIDAN, M.: *Schools and Families: Creating Essential Connections for learning*. Guilford Pubn, 2001. ISBN 9781572306547.
3. EPSTEIN, J. L. *School, Family, and Community Partnerships: Preparing Educators and Improving Schools*. Westview Press, 2010. ISBN 0813344476.
4. Národní program rozvoje vzdělávání v České republice – Bílá kniha. MŠMT, 2001. ISBN 80-211-0372-8.
5. *Národní zpráva o rodině* [online], [cit. 2010-07.03]. Dostupný z <http://www.mpsv.cz/cs/898>.

6. PAYNE, M. A. School – Parent Relationships. In: Saha, L. J. (ed) *International Encyclopedia of the Sociology of Education*. Oxford, New York, Tokio: Pergamon, 1997, s. 650 – 654. ISBN 0-08-042990-4.
7. *Parents as partners*. Paris: OECD, 1997. ISBN 92-64-15492-2.
8. RABUŠICOVÁ, M. a kol. *Škola a/versus/ rodina*. Brno: MU, 2004, ISBN 80-210-3598-6.
9. RABUŠICOVÁ, M., POL, M. Vztahy rodiny a školy dnes: Hledání cest k partnerství. *Pedagogika*, 46, 1996, 1, 49 – 61, 2, 105 – 116.
10. REDDING, M. Alliance for achievement: an action plan for educators and parents. *International Journal of educational research* (Kidlington, UK), vol. 15, Issue 2, 147 – 162.
11. RÝDL, K. Znaký dobré školy jako projev kvality. In *Pedagogický výzkum nových možností ve vzdělávání*. Sborník PdF OU. Ostrava, 2001, s. 35 – 51.
12. Školský zákon č. 561/2004 Sb. o předškolním, základním, středním, vyšším odborném a jiném vzdělávání MŠMT.
13. ŠTECH, S., VIKTOROVÁ, I.: Rodičovské pohledy na školu a vztah dětí k ní. In: PSŠE: Co se v mládí naučíš. Praha: PedF UK 2001.
14. ŠTECH, S., VIKTOROVÁ, I: Vztahy rodiny a školy – hledání dialogu. In: Předškolní a primární pedagogika (eds. Kolláriková, Z., Pupala, B.). Praha, Portál 2001, ISBN 80-7178-585-7.
15. ŠTECH, S. Vývoj poznatků o vztahu rodiny a školy. *Československá psychologie* 6/1997, ISSN 0224545.

3. Splnění kontrolovatelných výsledků řešení

Výsledky ukazují, jakým způsobem a jakými formami je realizována spolupráce základních škol s rodiči žáků a potvrzují, že je užívána řada forem spolupráce, které se tak stávají základním komunikačním prostorem mezi rodiči a učiteli. V našem výzkumu jsme se tedy zabývali komunikací, která směřuje od školy k rodiči, proto jsme výpovědi získávali od pedagogů. Pro porovnání by bylo zajímavé realizovat podobný výzkum, který by byl orientován na rodiče žáků a na jejich očekávání ve vztahu ke škole.

Na základě řešení vznikly dva články. První článek vyšel v časopise Media4u Magazine, ročník 7, č. 2/2010, s. 27-29. ISSN 1214-9187 (viz Příloha č.2), je zadaný v OBD s vazbou na RIV. Druhý příspěvek (je připraven k vydání) vyjde v Media4u začátkem roku 2011, kde spolu se studenty uvedeme výsledky našeho výzkumného šetření. Po zveřejnění článku, bude uveden do OBD s vazbou na RIV.

Výstupy:

PECHÁČKOVÁ, Y. Problematika spolupráce školy a rodiny. *Media4u Magazine*, 2010, č. 2/2010, s. 27-29. ISSN 1214-9187.

PECHÁČKOVÁ, Y., PÁCALTOVÁ, Z., PŘIBYL, M., PŘIKRYLOVÁ, A., ŠTĚRBOVÁ, P. Spolupráce městských a venkovských základních škol s rodinou, se zaměřením na první stupeň. *Media4u Magazine*, 2010. ISSN 1214-9187 (pravděpodobné vydání v čísle 1/2011).

4. Přehled realizovaných výdajů

- a) Stipendium - odměna studentům: za aktivní spolupráci na specifickém výzkumu (příprava dotazníku, distribuce a společné zpracovávání výsledků a výstupního článku):
 Zuzana Pácaltová: 1 800,- Kč
 Michal Příbyl: 1 800,- Kč
 Andrea Přikrylová: 1 200,- Kč
 Petra Štěrbová 700,- Kč
Celkem za stipendia **5 500,- Kč**
- b) Spotřební materiál: papíry, CD, desky, archivační boxy, bločky
 (vzhledem k tomu, že nepřišla objednaná zahraniční publikace, zbývající částka 1 228,23,- Kč byla převedena na kancelářské zboží – povoleno dne 7. 12. 2010)
Celkem spotřební materiál – kancelářské zboží **3 627,77,- Kč**
- c) Domácí literatura k tématu:
 RABUŠICOVÁ, M. a kol. *Škola a/versus/ rodina*. Brno: MU, 2004. ISBN 80-210-3598-6.
 POL, M., RABUŠICOVÁ, M., NOVOTNÝ, P. a kol. *Demokracie ve škole*. Brno, MU, 2006. ISBN 80-210-4210-9.
Studia paedagogica. Lidé ve škole a jejich vztahy. roč. 14/2009, č. 1.
 Celkem za domácí literaturu: 580,- Kč
 Zahraniční literatura k tématu:
 CHRISTENSON, S. L., SHERIDAN, M.: *Schools and Families: Creating Essential Connections for learning*. Guilford Press, 2001. ISBN 9781572306547.
 Celkem za zahraniční literaturu: 846,- Kč
Celkem za literaturu **1 426,- Kč**
- d) USB flash paměť (4GB): **450,- Kč**
- Celkem realizované výdaje:** **11 003,77,- Kč**

Seznam příloh:

Příloha č. 1: Dotazník pro pedagogické pracovníky

Příloha č. 2: Příspěvek v *Media4u Magazine* 2/2010

Příloha č. 3: Výpis z OBD – výsledek publikační činnosti podpořené projektem

Příloha č. 4: Příspěvek v *Media4u Magazine*: pravděpodobné zveřejnění v čísle 1/2011

Vyúčtování:

Příloha č. 5: Výsledovka z ekonomického informačního systému Magion
 (pracoviště 01240, zakázka 2118, činnost 1210)

Dne...30. 12. 2010.....

Podpis.....