

# Teorie kultury 2: Antropologie rodiny a příbuzenských vztahů

**Mgr. Luděk Jirka, Ph.D.**

Tato e-kniha vznikla v rámci realizace projektu  
Strategický rozvoj Univerzity Hradec Králové,  
reg. č. CZ.02.2.69/0.0/0.0/16\_015/0002427.

**Recenzent:** Mgr. et Mgr. Radek Vorlíček, Ph.D.

ISBN 978-80-7435-864-7 (online; pdf)



Toto dílo podléhá licenci Creative Commons 4.0  
CC-BY-SA 4.0 – Uveďte původ – Zachovejte licenci  
<https://creativecommons.org/licenses/by-sa/4.0/>



EVROPSKÁ UNIE  
Evropské strukturální a investiční fondy  
Operační program Výzkum, vývoj a vzdělávání



## Základní informace o předmětu

**Vyučující:** Mgr. Luděk Jirka, Ph.D.

**Kontakt:** ludek.jirka@uhk.cz

**Hodinová dotace přímé výuky:** 26 hodin

**Hodinová dotace e-learningu:** 26 hodin

**Pravidla komunikace s vyučujícím:** prostřednictvím e-mailové korespondence a korespondence v Moodle.

### Osnova předmětu

A) Úvod a vymezení kurzu

A1) Úvod a vymezení kurzu

B) Antropologické pojetí rodiny a příbuzenství

B2) Historie antropologické pojetí rodiny a příbuzenství, základy, východiska

B3) Základní funkce a typologie manželství, rodiny a příbuzenství

B4) Kulturní interpretace reprodukce, hlavní příbuzenské systémy

B5) Ekonomicko-sociální danosti a jejich vliv na příbuzenství

B6) Incest, Najarský kmen a další „zvláštnosti“

C) Dějinná perspektiva

C7) Rodina v antickém světě

C8) (Středověké) křesťanské pojetí manželství a rodiny, celibát

C9) Rodina a její historická proměna + aristokratická rodina

C10) Rodina v preindustriální (tradiční) a industriální (moderní) společnosti

C11) Historická proměna vztahu k dětství, mládí, dospělosti a stáří, proměna vztahu k sexualitě a tělesnosti

C12) Postavení ženy a boj žen za rovná práva

C13) Demografický vývoj a rodina v současném světě

## Literatura

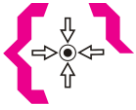
- ABRAMS, L. *Zrození moderní ženy. Evropa 1879-1918*. Brno: CDK, 2005.
- BOCKOVÁ, G. *Ženy v evropských dějinách*. Praha: NLN, 2007.
- BROWN, P. *Tělo a společnost. Muži, ženy a sexuální odříkání v raném křesťanství*. Brno: CDK, 2000.
- CARRIERE; J.- C., VIGNE, D. *Frauen suchen ihre Geschichte. Historische Studien zum 19. und 20. Jahrhundert*. München:Beck Verlag 1983.
- DAUMAS, M. *Le Mariage amoureux. Histoire du lien conjugal sous l'Ancien Régime*. Paris: A. Colin, 2004.
- DE SINGLY, F. *Sociologie současné rodiny*. Praha: Portál, 1999.
- DENZLER, G. *Dějiny celibátu*. Brno: CDK, 2000.
- DUBY, G. *Vznešené paní z 12. století I., Héloise, Aliénor, Isolda a další*. Brno: Atlantis, 1997.
- DUBY, G. *Vznešené paní z 12. století II. Památce babiček*. Brno: Atlantis, 1999.
- DUBY, G. *Vznešené paní z 12. století III. Eva a kněží*. Brno: Atlantis, 1999.
- ELSHTAIN, J., B. *Veřejný muž, soukromá žena. Ženy ve společenském a politickém myšlení*. Praha: Institut pro středoevropskou kulturu a politiku, 1999.
- ENNEN, E. *Frauen im Mittelalter*. München: Beck Verlag, 1984.
- GODINEAU, D. *Les femmes dans la société française 16e -18e siècle*. Paris: A. Colin, 2003.
- GOODY, J. *L'Evolution de la famille et du mariage en Europe*. Paris: A. Colin, 1985.
- GOODY, J. *Proměny rodiny v evropské historii*. Praha: NLN, 2006.
- HOLÝ, L. *Anthropological Perspectives on Kinship*. London, Chicago: Pluto Press, 1996.
- HORSKÁ, P., KUČERA, M., MAUR, E., STLOUKAL, M. *Dětství, rodina, stáří v dějinách Evropy*. Praha: Panorama, 1990.
- KNIBIEHLER, Y. *Geschichte der Väter. Eine Kultur- und sozialhistorische Spurensuche*. Freiburg i/Br.: Atlantis, Beck Verlag, 1996.
- MATĚJEK, M. *Dětský svět ve středověku*. Ostrava: Moravapress, 2014.
- MURPHY, R. F. *Úvod do kulturní a sociální antropologie*. Praha: SLON, 1998.
- SKUPNIK, J. *Antropologie příbuzenství: příbuzenství, manželství a rodina v kulturněantropologické per-spektivě*. Praha, SLON, 2010.
- WEBER-KELLERMANN, I. *Die deutsche Familie. Versuch einer Sozialgeschichte*. Frankfurt a/M: Surhkamp 1975.

## Požadavky na ukončení předmětu

- 1) Aktivní účast na seminářích (max. 3 neomluvené absence)
- 2) Povinná četba na seminář (SKUPNIK, J.: Antropologie příbuzenství, 2010), četba bude kontrolována pomocí readeru (bude kontrolován – při jeho absenci se bude jednat o neúčast na semináři)
- 3) Seminární práce (otázka spojená s rodinou a s příbuzenstvím, nejméně 5 zdrojů (literatura, max. 2 internetové); práce o rozsahu 4-5 normostran: 1 NS – 1800 znaků)
- 4) Ústní zkouška: na základě znalostí přednášek a povinné četby



# 1 Vymezení základních pojmů



## Cíle

V této kapitole se studenti seznámí se základními pojmy užívanými v předmětu antropologie rodiny a příbuzenských vztahů. V kapitole budou představené rozdíly mezi evropským a neevropským vztahem k příbuzenství.



## Časová náročnost

2 hodiny



## Pojmy k zapamatování

- Příbuzenství
- Levirát
- Reprodukce
- Křesťanství
- Avunkulokalita

### 1.1 Proč studium příbuzenství

Studium příbuzenství je tradičně jedním z nejvíce propracovaných témat sociální a kulturní antropologie. Ať se již jednalo o první evolucionistické teorie, které svým přístupem etnocentricky definovaly matriarchát nebo matrilineární rodinu v primitivních společnostech (matriarchát znamenal vyšší sociální postavení žen, které bylo v podání evolucionistů následováno civilizačně „modernějším“ patriarchátem, kdy bylo zase vyšší sociální postavení muže), vždy se jednalo o výsostné téma pro antropologii.



#### Etnocentrismus

Nahlížení na jinou kulturu prizmatem/perspektivou vlastní kultury.

Bylo to dáno i tím, že antropologové našli ve studiu příbuzenských vztahů určitý konsensus a i díky tomu se antropologické termíny uchytily ve společenském diskurzu. Například termín patriarchát vznikl a rozšířil se i díky prvním antropologům. Antropologie příbuzenství je tak jedním z největších zásluh antropologie jako takové.



#### Patriarchát

Doslovně znamená „vláda otce“ a jedná se o takovou formu společnosti nebo rodiny, ve které má muž vedoucí postavení.

### 1.1.1 Biologická nebo kulturní reprodukce?

Některé společnosti více zdůrazňují *biologickou interpretaci reprodukce*, tedy početí díky sexuálnímu aktu mezi mužem a ženou, a jiné *kulturní interpretaci reprodukci*. Biologická reprodukce, tedy sexuální akt, je sice reálně zapotřebí ke zplození potomka,

ale existují různé přístupy, jak chápat otcovství nebo mateřství, jež nespočívají pouze na roli otce jako genitora (tj. kdo oplodnil ženu/zplodil potomka) nebo roli matky jako genitorky (tj. která porodila potomka), jak to známe v racionalistickém chápání „západního světa.“ Spočívají také v kulturním určení otce nebo matky (např. otec nemusí být nutně zploditel, ale může být vybrán z pěti dospělých mužů). V Evropě se tak skrze biologické otcovství/mateřství určují i práva a povinnosti, osobní znaky, statusy a role od otce nebo od matky, ale v jiných kulturách nemusí být úloha zploditele v určení práv a povinností, osobních znaků, statusů a rolí vůči potomkovi stěžejní. V Evropě je také často uváděno, že otcem je osoba, která počala dítě, což často např. vede i k emocionální nutnosti sirotků poznat své biologické rodiče, ale v jiných kulturách světa nemusí být tento vztah naplněn.

Otázkou vyvěrající z výše uvedeného tak může být: Co znamená příbuzenství? Obecně lze příbuzenství definovat jako soubor práv a povinností, statusů a rolí, které můžeme očekávat od určitých osob, se kterými jsme v určitém vztahu. Stěžejním statusem příbuzenství je jeho nesmírná kulturní diverzifikovanost, protože máme bezpočet možných příbuzenských forem.

Nyní můžeme přikročit k terminologii. V českém prostředí například užíváme pojem „strýc“ pro označení bratra z matčiny nebo z otcovy strany. Z tohoto příbuzenského termínu vyvěrá soubor práv a povinností, ale neexistující symbolické odlišení bratra z otcovy a z matčiny strany naznačuje, že osoba „strýce“ je pro ego (relativně) méně důležitá. S použitím antropologické terminologie bychom tak mohli uvést, že není důležité, zda se jedná o křížového (strýc z matčiny strany) nebo paralelního (strýc z otcovy strany) příbuzného. V jiných kulturách je však toto dělení nesmírně důležité, např. v matrilineárních společnostech a při tzv. avunkolokalitě se mladý pár uchyluje do obydlí strýce z matčiny strany, ale nikoliv z otcovy strany. V jiných kulturách je zase důležitý levirát, což znamená sňatek vdovy s bratrem jejího mrtvého manžela. Jak avunkolokalita, tak levirát se dnes již v českém prostředí nevyskytuje a to i z toho důvodu, že na rozdíl od matrilineárních nebo tzv. preliterárních společností se dává v českém prostředí důraz na neolokální rodinu. Půjdeme-li však ještě „hlouběji“ do historie, uvědomíme si, že levirát byl v Evropě do 4. století našeho letopočtu zcela běžný a až křesťanství a další institucionální, sociální i politické vlivy formovaly evropskou rodinu do její dnešní podoby.



### **Křížový bratranec/sestřenice**

Terminologické označení potomka sestry otce nebo potomka bratra matky.



### **Paralelní bratranec/sestřenice**

Terminologické označení potomka sestry matky nebo potomka bratra otce.



### **Matrilineární společnost**

Označení pro takové uspořádání společnosti, ve které se hlavní privilegia a práva, statusy, role i osobní znaky dědí v přímé mateřské linii. Opakem je patrilineární společnost.



### Avunkolokalita

Terminologické označení pro takový typ rezidence, kdy se manželé po svatbě stěhují do obydlí bratra matky (latinsky avuncus = strýc). Tento typ rezidence se vyskytuje v matrilineárních společnostech a někdy je nesprávně uváděn i jako avunlokalita.



### Neolokalita

Terminologické označení pro posvatební rezidenci – manželé se po svatbě stěhují do nového bydliště.



### Levirát

Typ sňatku, kdy se vdova vdá za bratra svého zemřelého manžela. Opakem je sororát.



### Preliterární společnosti

Označení pro společnosti bez znalosti písma. Toto označení nahradilo dřívější označení primitivní společnosti.



### Kontrolní otázky

- 1) Co znamená biologická a kulturní interpretace příbuzenských vztahů? Jak je lze oddělit?
- 2) Již jsme se naučili základní terminologické označení. Vyjmenujte některé a pokuste se je definovat.



### Souhrn

Antropologické studium příbuzenství bylo (a stále je) výsostným tématem antropologie. Se svým důrazem na kulturu se antropologie zabývala kulturní interpretací příbuzenského systému a právě zde se objevila kulturní podmíněnost „nezápadních“ společností. Biologická interpretace, jak ji známe z evropského prostředí, se v Evropě objevila až kvůli historickým okolnostem, ale v období Římské říše a na počátku raného středověku byla interpretace příbuzenských svazků také kulturní.



### Literatura

GOODY, J. *Proměny rodiny v evropské historii*. Praha 2006.

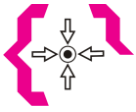
SKUPNIK, J. *Antropologie příbuzenství: příbuzenství, manželství a rodina v kulturně-antropologické perspektivě*. Praha 2010.

BARNARD, A. *History and Theory in Anthropology*. Cambridge: 2004

ERIKSEN, T. H. *Small Places, Large Issue: An Introduction to Social and Cultural Anthropology*. London: 2001.



## 2 Historie antropologické pojetí rodiny a příbuzenství, základy, východiska



### Cíle

Po prostudování této kapitoly budou studenti schopni uvést historický kontext vzniku a rozvoje antropologického studia rodiny a příbuzenství. Zároveň budou představené další termíny užívané v této oblasti antropologie.



### Časová náročnost

2 hodiny



### Pojmy k zapamatování

- Promiskuita
- Matriarchát
- Patriarchát
- „Přežitek“
- Promiskuita
- Infanticida
- Pozitivismus
- Kuvade
- Matrilinearita
- Patrilinearita
- Polyandrie
- Paralelní bratrance
- Křížový bratranec
- Biologický evolucionismus
- Matrilokalita
- Patrilokalita
- Endogamie
- Exogamie
- Evolucionismus
- Difuzionismus
- Kulturní relativismus

### 2.1 Historie antropologického pojetí rodiny (evolucionismus)

Již od doby Jeana-Jacquesa Rousseaua (1712-1778) byl důležitý pojem společenská smlouva, který znamenal určitý konsensus pro fungování společnosti (lidé se mají vzdát určitých práv ve prospěch společnosti a dohromady pak tvoří koherentní společnost). Tato důležitost společenské smlouvy byla víceméně bagatelizována právníkem Henrym Mainem (1822-1888), který byl odborníkem na římské právo a který je zároveň označován za jednoho z prvních antropologů. Henry Maine začal razit tezi, že důležitější než společenská smlouva je rodina. Tato teze se uplatnila v raných evolucionistických pracích a autoři se tak začali ptát po původu rodiny.



### Evolucionismus

Termín označující první směr antropologie, později ho vystřídal tzv. difuzionismus.

Evolucionistický směr byl tak jedním z prvních směrů, který se zabýval vznikem a významem rodiny. Jeden z prvních autorů, který se věnoval pojmu rodina, byl švýcarský právník Johann Jacob Bachofen (1815-1887). Ve svém díle „Mateřské právo“ uvedl, že prvotní byla promiskuita, poté matriarchát, patriarchát a nakonec monogamní rodina jako poslední vývojová etapa lidstva. Patriarchát znamenal v Bachofenově

podání nadvládu mužů, z čehož plynulo také odvozování původu a jmen. Bachofen byl – stejně jako mnoho další evolucionistů – především kabinetním vědcem, který sbíral své poznatky od cestovatelů a různých dobrodruhů, ale sám nikdy nepodnikl terénní výzkum. Z toho plyne i skutečnost, že měl jako badatel nedostatek důkazů a například při „přechodu“ z matriarchátu do patriarchátu mylně uvažoval o rituálu kuvade jako o přežitku. Tento pojem je v klasickém evolucionismu vnímán jako jev, který pozbyl svou funkci v současném „stadiu,“ ale měl určitou důležitost v minulém „stadiu.“ Bachofen na něj nahlížel jako na důkaz o důležitosti matriarchálního uspořádání společnosti.



## Kuvade

Kuvade znamená rituální předstírání porodu mužem.

Jelikož pro Bachofena znamenal matriarchát odvozování původu po ženské linii, můžeme s ohledem na dnešní antropologii příbuzenství uvést, že de facto „mylně“ zaměnil matrilinearitu za matriarchát. Termín matrilinearita znamená odvozování původu po dědičné linii matky se všemi právy a povinnostmi, stejně jako s dědictvím osobních znaků, statusů a rolí, které z tohoto původu vyplývají. Matriarchát pak znamená vládu žen. Ta však nebyla nikdy empiricky prokázána a Bachofena tak staví do situace, že se skutečně jednalo spíše o teoretika, tzv. kabinetního vědce, který nebyl schopen své závěry empiricky ospravedlnit. Nebyl to však pouze Bachofen, i závěry dalších evolucionistů byly kvůli jejich teoretickému přístupu těžko prokazatelné.

Na Johanna Jacoba Bachofena navázal John Ferguson McLennan (1827-1881), původně skotský právník, který přispěl do antropologie rodiny a příbuzenství svou prací „Primitivní manželství.“ V této knize poukázal na rozlišení termínů matrilineární a patrilineární a toto dělení se uchytilo v antropologii do dnešních dnů. Rovněž zavedl pojmy exogamie (sňatek s partnerem mimo vlastní skupinu) a endogamie (sňatek s partnerem z vlastní skupiny) a právem je tak mnohými badateli považován za zakladatele klasické antropologie. Pro McLennana byla počáteční společnost exogamní a polyandrická, protože existoval nedostatek žen, který pramenil z dětské infanticidy (zabíjení dětí ženského pohlaví) a až díky neolitické revoluci se rozšířila možnost obživy pro všechny členy společnosti, přičemž malá děvčátka již nemusela být zabijena. Dostatek obživy totiž znamenal, že ženy již nemusely žít s více muži a partner nemusel být nacházen mimo vlastní skupinu. Tím se utvořila společnost monogamní. Ani McLennan se však nevyhnul klasickému evolucionistickému předpokladu o funkci přežitků a viděl tak únos nevěst jako důkaz přechodu od patriarchální společnosti ke společnosti monogamní. Únos nevěst totiž podle McLennana pramenil ze soupeření mezi muži o své ženské protějšky a vedl k polyandrii. S nástupem monogamní rodiny však již nebyl únos žen nutností, ale stále k němu docházelo. Opět se jednalo o určitý jev ve společnosti, který již ztratil své opodstatnění.



## Polyandrie

Typ manželství, ve kterém žena žije s více muži.

Významným evolucionistickým badatelem na poli antropologie rodiny a příbuzenských vztahů byl Edward Burnett Tylor (1832-1917), který rozvedl pojmy matrilokalita (manželský pár se stěhuje do obydlí matky z manželčiny strany) a

patrilokalita (manželský pár se stěhuje do obydlí otce z manželovy strany). Tvrdil, že před patriarchální společností fungoval matriarchát se svou matrilineární a matrilokální formou a jako přežitek viděl opět kuvade. Po transformaci společnosti se lidé stali patriachální, patrilokální a patrilineární. Za základní formu manželství považoval monogamii a také analyzoval levirát.

Jak je z výše uvedeného patrné, funkce přežitku nebyla pouze spojená s pomyslným přechodem „nového stadia“, ale zároveň se tím legitimizovala současná „západní“ společnost evolucionistů s jejím systémem hodnot. Na preliterární společnosti nahlíželi jako na své předky a veškeré formy života preliterárních společností odehrávající se v té době mimo Evropu (často v koloniích) považovali za předchozí „stadium.“ Největší nedůsledností evolucionistů však zůstává neschopnost realizovat vlastní empirické výzkumy, protože při odkazu na cestopisy jim nutně chyběly dostatečné údaje.

Teprve Lewis Henry Morgan (1818-1881), americký evolucionista, provedl terénní výzkum u Irokézů, ale přesto se ani on - navzdory osobní zkušenosti - nedovedl vyhnout předsudkům stadiálního vývoje a dalších problematických tezí evolucionistického směru. Ve své knize „Liga Irokézů“ shrnul své poznatky, že Irokézové mají stejný matrilineární původ a terminologické pojmenování pro příbuzenství jako kmeny v jižní Asii, čímž dospěl k závěru, že prvotní lidé se do Severní Ameriky dostali z Asie. Věřil tak, že příbuzenské terminologie jsou velmi historické, protože jevy ve společnosti se mění rychleji než terminologie samotná. Až s pozdějším vývojem a hlavně s nástupem osobního vlastnictví dospěli podle Morgana lidé k patrilinearitě.

Lewis Henry Morgan také zavedl termín paralelní a křížový bratranec/sestřenice, čímž správně poukázal na odlišné příbuzenské vztahy a statusy, které se pojí s potomky sester a bratrů otců a matek. V matrilineární společnosti je odlišný vztah k paralelnímu a křížovému bratranci/sestřenici, než je tomu ve společnosti patrilineární.

Lewis Henry Morgan také rozlišil několik vývojových typů rodiny:

- 1) Promiskuita
- 2) Komunální rodina (skupinové manželství), kdy několik sester a bratrů žije společně
- 3) Punaluánská rodina, kdy několik sester žilo s muži, kteří však nemuseli být nutně bratři (a naopak)
- 4) Párové manželství, kdy existuje vzájemné manželství několik párů mužů a žen a kdy se jednalo o nestabilní a velmi křehký typ manželství
- 5) Patriarchální rodina, kdy má muž několik žen (a kdy se v podstatě jedná o polygynii a nikoliv o patriachální rodinu)
- 6) Monogamie, kdy žije spolu jeden muž a jedna žena

### 2.1.1 Celkové závěry evolucionistů

Jak je z uvedeného patrné, monogamní svazek se vždy jevil evolucionistům jako „nejvyšší vývojový stupeň“ a evolucionisté tak uvažovali o chronologickém vývoji rodiny od jejích nejjednodušších (nejprimitivnějších) forem k nejsložitějším v jakémsi historickém příběhu. Na počátku tak často stála promiskuita, protože se jednalo o primitivní uspořádání „všichni se všemi“ a na konci byla monogamní rodina, která byla vnímána jako sofistikovaná moderní instituce. Monogamní rodinu tak považovali za civilizovanou a za nejvyšší stupeň ve vývoji a díky tomu jim zcela konvenovalo přesvědčení, že přesně do tohoto „stadia“ mají preliterární společnosti dospět. Evolucionisté totiž byli ovlivněni pozitivismem a věřili v lidský pokrok od barbarství k divošství a nakonec k civilizaci. V duchu progresionismu pak věřili postupnému zušlechťování a zdokonalování lidstva. Na druhou stranu neexistovala v 19. století silná

rozlučka mezi přírodními a sociálními vědami (jak to známe dnes), a proto byli evolucionisté ovlivněni takové teoriemi Charlese Darwina (1809-1882) nebo Jeana-Baptiste Lamarcka (1744-1829).

Evolucionisté se také relativně shodli na tom, že matrilinearita předcházela patrilinearitě, ačkoliv měli na tuto tezi různé odpovědi. Například John Lubbock (1834-1913) byl přesvědčen, že matrilinearita existovala před vznikem manželství, protože díky manželství vznikl nárok na majetek syna a nemusel se tak poskytovat dětem sestry matky (což je typické pro matrilinearitu). John Ferguson McLennan byl zase přesvědčen, že členové rodiny kvůli nedostatku žen nedovedli rozpoznat svého otce a z toho důvodu se přihlašovali ke straně matky, tedy k matrilinearitě. Jakkoliv se nám tyto teoretické úvahy mohou jevit simplisticky a zvláště, stále je nutné mít na paměti 19. století a relativní „nezkušenost“ sociálních věd.

Částečně problematické se však kvůli tomu jeví i reálné důsledky, které mají evolucionisté na svých bedrech. Přestože si dnes již nemyslíme, že by preliterární kmeny byly primitivní, stále jsou v nás pevně zakotvena některá přesvědčení evolucionistů. Na jedné straně je chvályhodné, že do antropologie zavedli termíny pro antropologii rodiny a příbuzenských vztahů, ale na druhé straně je například patrilineární společnost stále považována za více efektivní a produktivní než společnost matrilineární a také se pevně ukotvilo přesvědčení, že monogamní rodina je nejvyšším vývojovým stadiem ve společnosti a že jedná se o poměrně stabilní, neměnný a pevný vztah dvou osob opačného pohlaví.

## 2.2 Difuzionismus

Určitá náprava evolucionistických tezí tak byla žádoucí. Po nástupu difuzionistické školy (přelom 19. a 20. století a první desetiletí 20. století) tak došlo k rekonceptualizaci terminologie v antropologie rodiny a příbuzenských vztahů a to pomocí konceptu tzv. difúze. Jedná se o kulturní změnu způsobenou šířením kulturních prvků (relokací prvků z místa na místo), ať se již jednalo o migraci prvků nebo jiné formy vzájemného ovlivňování kultur.

Důležitou osobou tohoto směru je Franz Boas (1858-1942), který se zaměřil na historii kultur a dospěl k závěru, že každá kultura má svůj vlastní specifický historický vývoj. Tím se odklonil od evolucionismu a od jeho jednotné koncepce dějin a zavedl historizující kulturní relativismus. Pro Boase tak byl každý jev výsledkem specifických historických událostí v dané kultuře, a proto požadoval kulturně pluralistickou koncepci dějin. Na Boase navázal Robert Harry Lowie (1883-1957), který odmítal monogamii jako výdobytek současné společnosti a empiricky potvrdil existenci nukleární rodiny i v preliterárních společnostech. Pomocí empirických důkazů také potvrdil, že matrilinearita předcházela patrilinearitě. Jako empirický vědec odmítal teze kabinetních vědců, kterými evolucionisté bezesporu byli, a soustředil se na empirické výzkumy. Difuzionisté totiž kladli důraz na empirický výzkum a nikoliv na pouhé teoretické a abstraktní modely.



### Kulturní relativismus

Přístup vycházející z předpokladu, že každou kulturu je možné pochopit pouze prizmatem jejích vlastních hodnot. Jedná se o opak etnocentrismu.

## 2.2.1 Celkové závěry difuzionistů

Difuzionismus přispěl k „nápravě“ evolucionistických tezí a to především díky tomu, že odmítal jednotnou koncepci dějin a stadiální vývoj lidstva. Naopak zdůrazňoval kulturní relativismus při hodnocení kultur. Všiml si tak perspektivy daných kultur a to pomohlo Robertu Harry Lowiemu, aby korigoval závěry evolucionistů ohledně antropologie rodiny a příbuzenských vztahů.



### Kontrolní otázky

- 1) V čem spočíval přínos evolucionistů pro antropologii rodiny a příbuzenských vztahů?
- 2) Jak se odlišovalo uvažování evolucionistů a difuzionistů?
- 3) Vybavte si sošku tzv. věstonické Venuše a pokuste se na jejím příkladu reflektovat výše uvedené poznatky evolucionistů.



### Souhrn

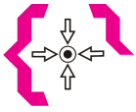
V této kapitole byl představen klasický evolucionismus a jeho příspěvek do problematiky antropologie rodiny a příbuzenských vztahů. Evolucionismus byl jako směr metodologicky diskutabilní a přinesl simplistické závěry, nicméně rovněž zavedl antropologické termíny, které se dodnes v antropologii rodiny a příbuzenských vztahů užívají. Konkrétně se jedná o matriarchát, patriarchát, matrilinearitu, patrilinearitu, matrilokalitu a patrilokalitu, ale také o další termíny (např. kuvade). Na evolucionismus a jeho teze reagoval difuzionismus, který korigoval některé závěry svých předchůdců. Některé termíny z této kapitoly budou blíže vysvětlené v tématu následujícím.



### Literatura

- SKUPNIK, J. *Antropologie příbuzenství: příbuzenství, manželství a rodina v kulturně-antropologické perspektivě*. Praha 2010.
- BACHOFEN, J.J. *Mutterrecht und Urreligion*. Leipzig, 1927.
- BARNARD, A. *History and Theory in Anthropology*. Cambridge: 2004
- BOAS, F. *Race, Language and Culture*. New York, 1940.
- DARWIN, CH. *O vzniku druhů přírodním výběrem*. Praha, 2007.
- ERIKSEN, T. H. *Small Places, Large Issue: An Introduction to Social and Cultural Anthropology*. London: 2001.
- MCLENNAN, J.F. *Primitive Marriage*. Edinburgh, 1865
- MORGAN, L.H. *Společenské zřízení amerických Indiánů*. Praha: Rovnost, 1951.
- MORGAN, L.H. *Pravěká společnost*. Praha: ČSAV, 1954.
- TYLOR, E.B. *Researches into the early history of mankind*. Boston, 1865.

## 3 Základní funkce a typologie manželství, rodiny a příbuzenství



### Cíle

Studenti budou po prostudování třetí kapitoly znát základní termíny užívané v antropologii rodiny a příbuzenských vztahů. Budou umět přiřadit dané jevy ke konkrétním kategoriím.



### Časová náročnost

2 hodiny



### Pojmy k zapamatování

- Tradiční společnost
- Industriální společnost
- Průmyslová společnost
- Virilokální
- Uxorikální
- Konsangvinní příbuzní
- Kolaterální příbuzní
- Generace
- Orientovaná rodina
- Matrifokalita
- Meritokratický status
- Expresionisté
- Redukcionisté
- Sororát
- Amitolokalita
- Duolokalita
- Ambilokalita
- Bilokalita
- Patrilokalita
- Matrilokalita
- Kindred
- Afinní vazby
- Bifurkace
- Klan
- Frátrie
- Moieta
- Polygamie
- Polygynie
- Polyandrická polygynie (polygynandrie)
- Neolokalita
- Unilineární systém
- Kognatický systém (neunilineární)
- Bilateralita
- Nukleární rodina
- Rozšířená rodina
- Askriptivní status
- Neolokalita

### 3.1 Tradiční a industriální společnost

Přestože jakékoliv srovnávání předcházejících generací v Evropě a v českých zemích s tzv. preliterárními společnostmi v afrických (nebo jiných) společnostech by zcela jistě nebylo vhodné (už jen kvůli vynálezu knihtisku Johannem Gutenbergem), lze tvrdit, že společnost v 17. a 18. století byla ve své podstatě tradičnější (možná je lépe říct protoindustriální) s pevnějšími sociálními rolemi a statusy, než jak to známe dnes. Až nástup industriální epochy změnil pojetí rodiny k její dnešní podobě, která je založená na nukleární rodině a na vysoké mobilitě (a to díky tomu, že průmyslové a ekonomické změny v 19. století rezonovaly velice silně).

Evropská společnost v 17. a 18. století totiž nese znaky pospolitosti podobné jako preliterární společnosti. V tomto typu společnosti, nebo lépe řečeno, v duchu pospolitosti-Gemeinschaft, využijeme-li terminologie Ferdinanda Tönniese (1855 - 1936), byla pevně určená sociální role i sociální status, který se dědil z otce na syna. Potomek tak přebíral sociální postavení svého otce, potažmo svých rodičů a neměl často na výběr, ať se jednalo o kariéru, ale i o osobní život. Jednalo se o uzavřenou společnost, kdy bylo pevně určené sociální postavení, které bylo dáno narozením do určité rodiny a nikoliv osobními zásluhami nebo výkonem daného jedince. Například tzv. „modrá krev“ šlechticů znamená metaforický odkaz k principiálnosti krve a její nepřenositelnosti mimo okruh blízkých příbuzných „spojených krví.“ Představme si spíše farmáře, který učí svého potomka práci na poli. Potomek nemá možnosti, jak by si „rozšířil obzory“, necestuje (a pokud ano, pak jen velice málo), věnuje se práci společně s otcem po většinu dne, zůstává v určité lokalitě i v dospělosti a věnuje se práci na poli i v dospělosti. Tomuto systému říkáme systém askriptivní (askribováno = připsáno, přiděleno), kdy sociální role i status je určený narozením.

V industriální (průmyslové) společnosti však již dochází k nezvratným společenským změnám. V této společnosti, kterou Ferdinand Tönnies nazývá jako společnost-Gesellschaft, již nejsou sociální role a statusy připsané, děděné nebo přidělené, ale jsou získány na základě osobních zásluh nebo výkonu. Jedná se o společnost urbanizovanou, vysoce mobilní a průmyslovou, kdy se jedinec díky mobilitě odpoutává od statusů a rolí v jeho původním prostředí. Společnost je otevřená meritokratická a je definována anonymitou komunity a postupnou ztrátou tradičních rodinných nebo i sousedských vztahů. V této společnosti již existují volnější vazby. Opět si představme, že farmářův syn odejde do nejbližšího města kvůli zaměstnání – nebude vázán na postavení otce, odpoutá se od „pracovního prostředí“ své rodiny, ve městě získá anonymitu a bude zařazen do zdejšího pracovního procesu. Záleží pak na něm, kam se kariérně posune.

Tradiční a industriální společenství však nelze příliš polarizovat, jelikož i v industriální společnosti existuje tzv. nepotismus, který umožňuje předávat sociální role i statusy (tj. protekce příbuzných, kdy se v byznysu, v politice, ale i ve sportu nebo v náboženství udržuje „ochranářský pud“ vůči blízkým příbuzným a jedinci se snaží zajistit příbuzným výhodnou a často podobnou profesi jako mají oni sami). Díky industriální společnosti – a poté i v postmoderní společnosti – získává navíc na důležitosti nukleární rodina, jelikož jedinec se již sice vymanil ze svého bezprostředního příbuzensky spjatého okolí, ale také se začal v nově urbanizovaných lokalitách soustřeďovat na lineární příbuzenské vazby. Díky tomu se také proměňuje typ příbuzenství ze sudánského na eskymácký. O těchto situacích bude řeč později.

### **3.2 Příbuzenství a manželství z antropologického hlediska**

Všechny výše uvedené teze jsme si neuváděli pouze kvůli rozdělení společnosti na tradiční a na industriální, ale měli jsme si ukázat, jak se vyvíjela naše společnost, jakým způsobem je příbuzenství konstitutivní a konstruktivistický prvek pro osobní vývoj každého jedince a že neexistují pouze biologické předpoklady příbuzenství. Naopak, z antropologického hlediska můžeme uvést, že příbuzenství jsou *kulturně* rozpoznané *sociální* vazby mezi osobami, které jsou důležité pro solidaritu v rámci skupiny.

S proměnou tradiční a industriální společnosti a jejím dopadem na fungování příbuzenských svazků by zřejmě souhlasili tzv. expresionisté, kteří tvrdí, že příbuzenství a jeho proměna je podmíněna vlivy z vnějšího prostředí. Jedná se o přístup Juliana Steward (1902-1972), který tvrdil, že příbuzenství je postavené na materiálních

a ekologických podmínkách, Edmunda Leache (1910-1989), který o příbuzenství uvažoval jako o reflexi ekonomické struktury a aktivit obyvatel, anebo Meyera Fortese (1906-1983), který upozornil na příbuzenství jako na reflexi kulturních hodnot a symbolů společnosti. Všechny tyto teze se staví za vliv vnějších okolností na podobu příbuzenství. Oproti nim vystupují tzv. redukcionisté, kteří zase hovoří o vnitřních psychických motivech člověka na podobu příbuzenství. Jedná se o Bronislava Malinowského (1884-1942), který tvrdil, že příbuzenství je zvnitřnělé v mentální podstatě a aktivitě člověka, anebo o Ernesta Gellnera (1925-1995), který tvrdil v podstatě totéž, pouze terminologicky uvedl psychickou podstatu člověka.

Ještě než se dostaneme k příbuzenství jako takovému, nejprve se budeme zabývat manželstvím, které je často chápáno jako základní jednotka příbuzenství. Obecně lze o manželství uvažovat jako o sociálním vztahu mezi mužem a ženou, který dává těmto partnerům výhradní sexuální a ekonomický vztah a zároveň poskytuje sociální identitu dětem. Funkce manželství může být pochopitelně nejen sexuální, reprodukční a ekonomická, ale také výchovná nebo vzdělávací. Při výběru partnera se také společnosti dělí na exogamní a endogamní. Ani tyto aspekty neznamenají zcela volný výběr, ale jsou svázány s kulturními a společenskými normami. Důležitost exogamního manželství spočívá ve vytváření aliancí, kdy se potenciální nepřátelé mohou dokonce změnit na přátele, kdy se vytváří širší sociální a ekonomické vazby nebo kdy se zabraňuje incestu. Takovou typickou exogamií je např. svatba krále a královny, protože tento sňatek byl často využíván nejen kvůli potvrzení míru nebo přátelství, případně zamezení rozbrojů, ale také kvůli územnímu rozšíření království (díky legitimitě svatby) a tím i k rozšíření zdrojů. Opačný případ je pak endogamie, která naopak vytváří méně prostupné hranice mezi skupinami (někdy až téměř nepropustné) a veškeré zdroje cirkulují pouze v rámci jedné skupiny. Takovým typickým endogamním případem je kastovní systém v Indii, kdy se manželské svazky odehrávají pouze na úrovni jednotlivých kast. Překročení kast pomocí manželského svazu může být vnímáno jako rituální znečištění (manželství se členem nižší kasty).

### 3.2.1 Typy manželství

Typy manželství se však neomezují pouze na sňatek jedné ženy a jednoho muže. Tento typ manželství se nazývá *monogamie*, ale poměrně rozšířená je také *polygamie*, kdy jeden muž nebo žena žije s více osobami opačného pohlaví. Polygamie se může dělit na *polygynii* a *polyandrii*. Polygynie a polyandrie se obecně neomezují pouze na bratry, ale např. v Tibetu dochází k bratrské polyandrii, kdy jedna žena žije právě s více bratry. Právě Tibet je z hlediska polygamického manželství poměrně podnětný, protože v Tibetu je náhorní plošina poskytující relativně málo zemědělské půdy a polyandrie je tak zavedena kvůli nerozdělování majetku, přičemž dělením majetku by se snížila možnost obživy. Bratři tak neztrácí své dědičně nabyté pozemky a zároveň je jim díky ženě umožněna endogamní reprodukce. Důvodem pro polygynii i pro polyandrii tak může být často snaha udržet majetek, ale může jim být i snaha zamezit růstu populace.



#### **Polygamie**

Jeden muž nebo žena žijí s více osobami opačného pohlaví.



#### **Polyandrie**

Soužití jedné ženy s více muži.







## Polygynie

Soužití jednoho muže s více ženami.

Specifická přírodní prostředí tak může vytvářet specifické typy manželství, ale také sociální a kulturní normy mohou utvářet polygamní svazky. V Nigérii se na příklad žena vdá za manžela, ale rozvod je striktně zakázán, a tak se žena může oženit s jiným mužem a prakticky tak uzavře dvě manželství, aniž by první ukončila. Tento typ je označován jako *polygynandrie*, občas nazývaný také jako *polyandrická polygynie*. Jak název napovídá, jedná se o spojení výše uvedené polygynie a polyandrie a prakticky se jedná o akceptaci sekundárního manželství. Také Inuité mohou vytvářet podobné polygamické svazky, protože si dva páry mohou navzájem vyměnit manželky. Důvodem je utváření aliance a vzájemná pomoc.

Existuje nespočet kulturních forem manželství. Dokonce se ani nemusí uzavřít se živou bytostí. U sudánských Nuerů může dojít ke svatbě se zemřelým mužem, kdy se bratr zemřelé osoby prohlásí za svého bratra a ožení se s ženou. Funkce zemřelého tak sám plní za bratra a děti jsou vnímány jako potomci již nežijící osoby. Z evropského pohledu se jedná o zajímavost, z nuerského pohledu je však důležitý „duch“, který se dokáže převtělovat. Nejedná se tedy o svatbu s „bratrem zemřelého“, ale se „zemřelým samotným.“

Dalšími důležitými prvky pro antropologii příbuzenství je *levirát* a *sororát*. Levirát je označením pro typ manželského svazku vdovy s bratrem mrtvého muže. Důvodem pro tento typ manželství je zachování rodu, jména i zdrojů v rámci rodu díky endogamnímu svazku. Opakem tohoto typu manželství je sororát, který znamená sňatek vdovce se sestrou své mrtvé manželky a důvody pro tento svatby jsou podobné jako u levirátu.

### 3.2.2 Postmaritální rezidence

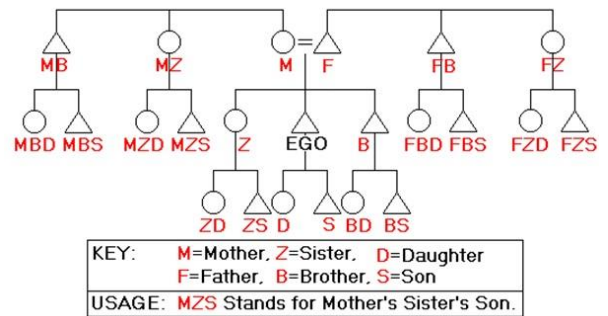
Vše nekončí manželským svazkem, silným antropologickým tématem je také postmaritální rezidence, tedy obydlí novomanželů po jejich svatbě. Rozlišujeme obecně několik typů postmaritální rezidence, ale základní otázkou zůstává, zda se novomanželé usídlí v domě rodičů/příbuzných z manželčiny strany, z otcovy strany, anebo zda zakládají novou jednotku.

Pokud novomanželé přechází do domu manželových příbuzných, jedná se o *virilokalitu*. Pokud novomanželé odchází do domu manželčiny příbuzných, jedná se o *uxorikalitu*. Tyto termíny jsou v podstatě méně známými pojmy svých mnohem známějších protějšků – *patrilokalita* a *matrilokalita*. Patrilokalita znamená, že novomanželé žijí v domě manželovy rodiny a tento systém se projevuje zejména ve společnostech, kde může docházet k určitým konfliktům, přičemž uskupení mužů v jedné domácnosti pomůže konflikty utlumit. Patrilokalita je zároveň spojena s patrilinarií a patriarchátem a všechny tyto složky jsou spojené s kooperací mužů a s jejich ekonomickými a politickými aktivitami. Opakem je pak matrilokalita, kdy novomanželé žijí v domě manželčiny rodiny. Tato postmaritální rezidence je spojena také s matrilinarií a objevuje se ve společnostech, kde je důležitá role ženy (např. v rámci sběračských nebo zemědělských prací).

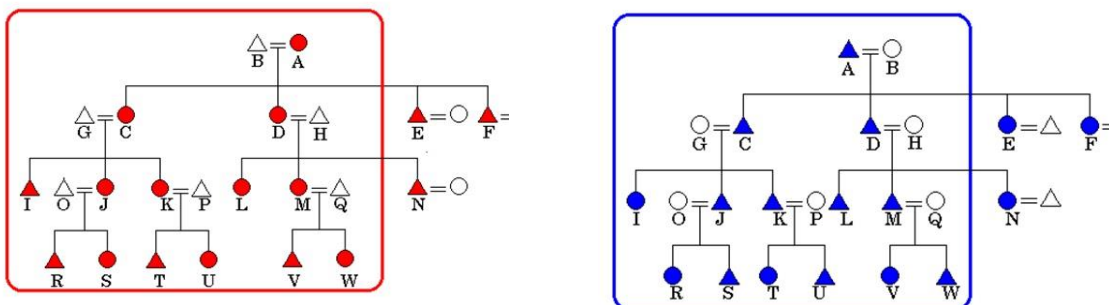
## SYMBOLY

- △ - muž
- - žena
- - bez rozlišení
- = - svatba

- F – Otec
- M – Matka
- S – Syn
- D – Dcera
- B – Bratr
- Z – Sestra
- H – Manžel
- W – Manželka
- C – Děti



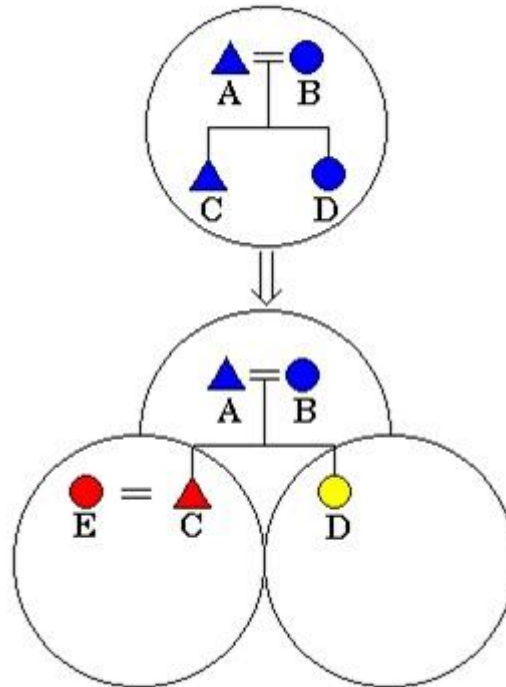
## Matrilokalita (červeně) a patrilokalita (modře)



Bylo by však mylné domnívat se, že by postmaritální rezidence končila matrilokalitou nebo patrilokalitou, protože u matrilineárních společností existuje také *avunkulokalita* (někdy mylně označována i jako *avunlokalita*), kdy se novomanželé uchylují do domu bratra matky z manželčiny strany. Opakem by mohla být *amitokalita* (novomanželé budou žít v domě tety otce z manželovy strany), která sice dostala název, ale nikdy nebyla empiricky dokázána. Dalším případem je *duolokalita*, kdy se novomanželé rozdělí a kdy každý žije v jedné domácnosti. Bratři tak žijí pospolu, stejně jako sestry. Nevýhodou této postmaritální rezidence je vysoké procento rozvodů, ale uplatňuje se například u Ašantů z Ghany. Dalším typem postmaritální rezidence je *ambilokalita*, kdy si pár vybere buď matrilokalitu, patrilokalitu nebo neolokalitu, ale výběr je závazný. Dalším typem *bilokalita*, kdy se páry přesouvají mezi domácnostmi ze strany manžela a manželky.

V evropských zemích je nejvíce rozšířená *neolokalita*, kdy si novomanželé zakládají novou domácnost. Tento typ postmaritální rezidence je rozšířený v Evropě díky industrializované a urbanizované společnosti, ale rozšířený je také u lovců a sběračů, protože také u nich je důležitá mobilita. Zatímco v industrializované společnosti je však mobilita hnána ekonomickým a materiálním zabezpečením a nové páry zakládají nové domácnosti díky relativně silnému ekonomickému postavení, u lovců a sběračů je situace opačná a nové páry zakládají nové domácnosti, aby se užily v často nehostinném polopouštním nebo prérijním prostředí.

Neolokalita



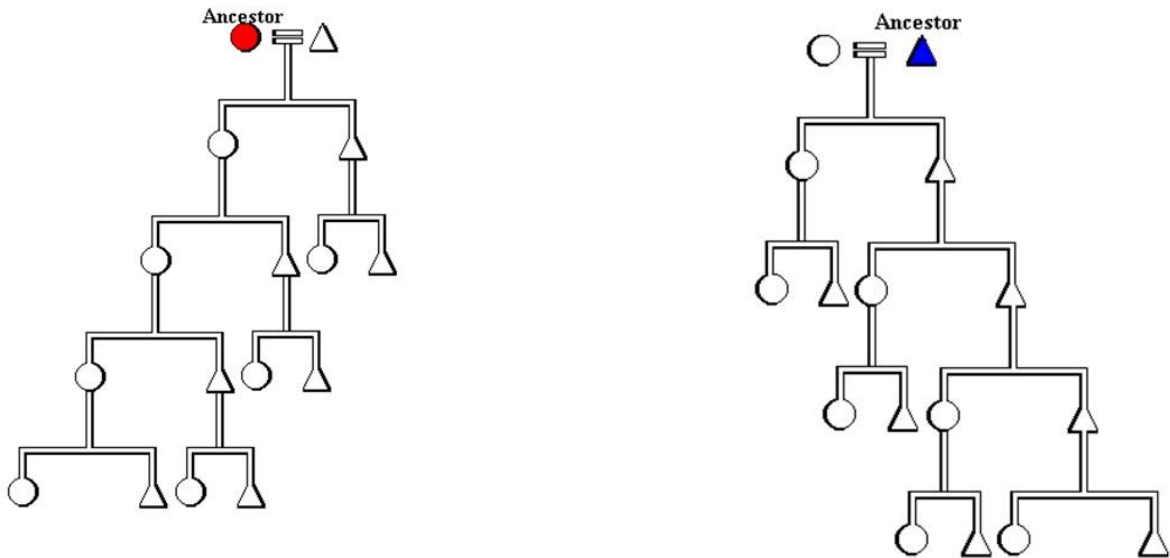
### 3.3 Pravidla descendance (původu)

Všechny výše uvedené prvky jsou spojené s původem. Ten by se dal definovat jako sociálně hodnotné vazby mezi osobou a jejími předky, které zároveň slouží jako kritérium pro dosažení členství v určité skupině. Podle *unilineárního systému* se předek odvozuje buď z linie matky (matrilinéární), anebo linie muže (patrilinéární). Podle *nelinéárního systému* (nazývaného také *kognatický*) je předek v linii muže i v linii ženy stejně důležitý. Oba systémy mají dopad na členství ve skupině, na dědictví i na další práva nebo povinnosti vyplývající z přenosu statusu z generace na generaci.

Unilineární matrilinéární systém znamená odvozování původu po ženské linii, což znamená z matky na potomky, zatímco systém patrilinéární je odvozování původu od mužské linie, což znamená z otce na potomky. V případě matrilinéární společnosti je tak z dědičnosti vyloučena mužská část a v případě patrilinéární společnosti je z dědičné funkce vyloučena ženská část. Oba typy unilineárních systémů jsou zároveň spojené s postavením ženy nebo muže v dané společnosti, a tak jsou například matrilinéární společnosti spojené s vysokým postavením ženy. Jedná se například o hortikulturní společnosti, kde se ženy často starají o pěstování plodin důležitých pro celou komunitu. Matrilinéární společnosti jsou díky vysoké pozici ženy také matrilokální a avunkulokální.<sup>1</sup> Oproti tomu existují patrilinéární společnosti, ve kterých je pozicionalita muže zvýznamněna díky lovu nebo podobným „mužským“ aktivitám. Právě díky tomu jsou tyto a podobné společnosti spojené s patrilokalitou a často jsou také patriarchální.

<sup>1</sup> Nepletzte si matrilinearitu a matriarchát, protože vysoká pozice ženy neznámá „vůdčí“ pozice ženy. I v matrilinéárních společnostech má muž politické a ekonomické funkce (např. náčelník).

Matrilinarity (červená barva, v posloupnosti ženy) a patrilinearita (modrá barva, v posloupnosti muže)

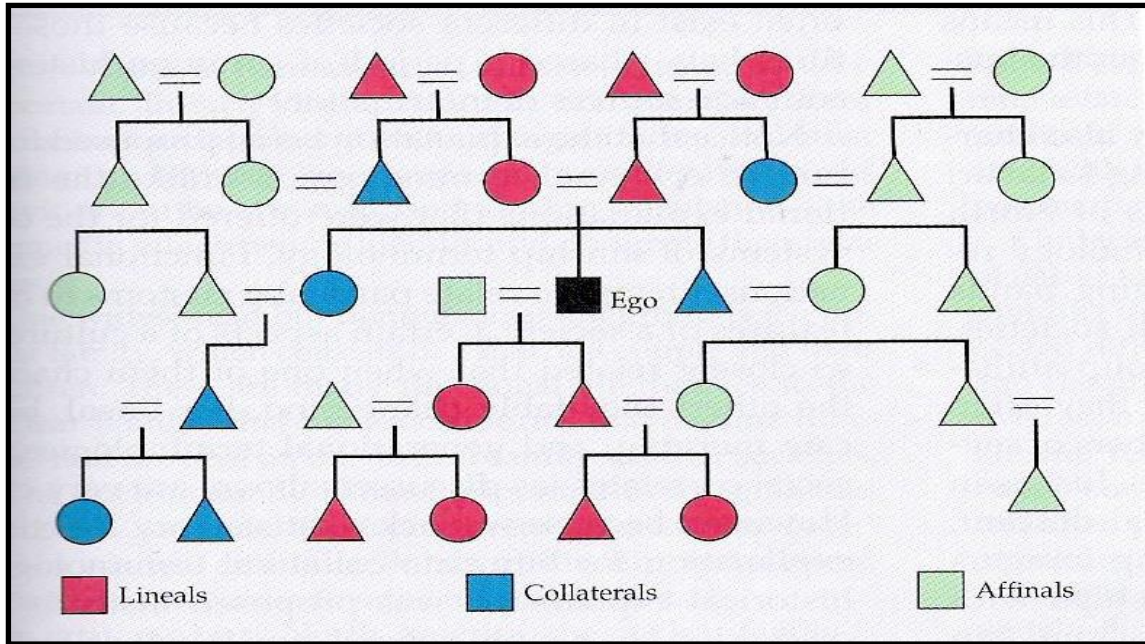


Oproti unilineárním společnostem existují společnosti nelineární, které jsou svým charakterem *bilaterální* a ve kterých se původ dědí ze strany otce i ze strany matky. Také česká společnost je neunilineární, protože podle biologického klíče má jedinec původ z obou stran – jedinec odvozuje původu od matky i od otce. Dále je zde také systém *ambilineární*, který je podobný unilineárnímu systému v tom smyslu, že jedinec si vybírá buď linii matky, anebo otce, ale tento výběr opět vytváří podmínky pro přináležení pouze k jedné linii. Výběr je tak trvalý a jedinec si vybírá původ na celý svůj život. Příkladem může být Oceánie, kde si jedinec vybírá linii po matce nebo otce zejména ve vztahu k půdě – zda a kolik půdy dostane z té nebo oné linie (nemusí to však být čistě racionální).

### 3.4 Kategorie příbuzných

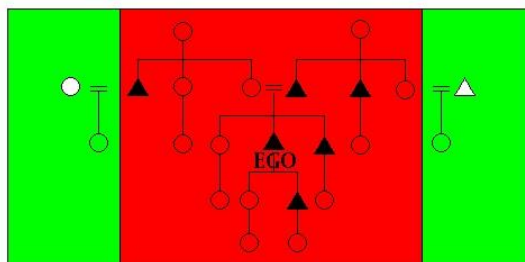
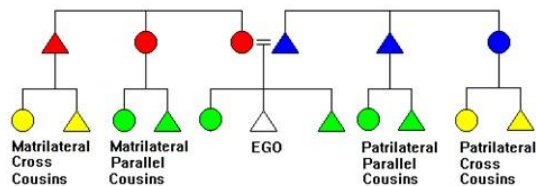
Výše uvedené kategorie jsou spojené s původem, ale příbuzenské svazky se v antropologické terminologii rozlišují také s ohledem na „pokrevnost“ nebo „nepokrevnost“ příbuzenských svazků. Jakkoliv se nám může zdát, že toto dělení je kontrastní vůči výše uvedenému, i tato terminologie se pevně uchytila v antropologické perspektivě. Příbuzné tak lze rozdělit na *lineární (konsangvinní) příbuzné*, nazývané také jako *kognáti*, kteří jsou v podstatě prarodiče, rodiče, děti a potomci dětí v „přímé pokrevní linii.“ Jedná se tedy lineární (konsangvinní) vztah syna s otcem, vnuka s dědečkem, matky s dcerou apod. Další kategorie příbuzných jsou *kolaterální příbuzní* a tady se jedná o ostatní biologické příbuzné – jedná se o strýce, tety nebo o sourozence. Poslední vazbou v kategorii příbuzných jsou tzv. *afinní vazby*, což je blízký příbuzenský vztah, který není spojený „pokrevní blízkostí.“ Jedná se konkrétně o uzavírání manželství mezi mužem a ženou, kdy se vytváří nová forma příbuzenství u dříve nijak nepříbuzných i neblízkých osob.

Lineární příbuzní (lineals), kolaterální příbuzní (collaterals), affinní příbuzní (affinals)



### 3.4.1 Křížoví a paralelní bratrance a sestřenice

Speciální příbuzenský vztah utváří synové/dcery otcova bratra/sestry a synové/dcery matčina bratra/sestry. Jedná-li se o syna otcova bratra, o syna matčiny sestry, o dceru matčiny sestry nebo o dceru otcova bratra, jedná se o paralelní vztah směrem k egu a tyto příbuzné nazýváme jako paralelní sestřenici nebo paralelního bratrance. Naopak, pokud se jedná o dceru otcovy sestry, o dceru matčina bratra, o syna matčina bratra nebo o syna otcovy sestry, pak je tento vztah označován jako křížový a podle vztahu k egu nazýváme tyto příbuzné jako křížový bratranec nebo sestřenice. Ačkoliv daná kategorizace vypadá složitě a možná i trochu nesrozumitelně z hlediska Evropana, který nerozlišuje mezi křížovým a paralelní bratrance/sestřenicí, toto dělení má velkou roli v patrilineárních a matrilineárních společnostech.<sup>2</sup> Od toho dělení se odvíjí původ, dědění statusů a rolí, práv i privilegií, ale pomocí tohoto systému se také určuje vhodná a nevhodná osoba pro sňatek. Tyto příbuzenské vztahy si vysvětlíme v následujícím tématu.



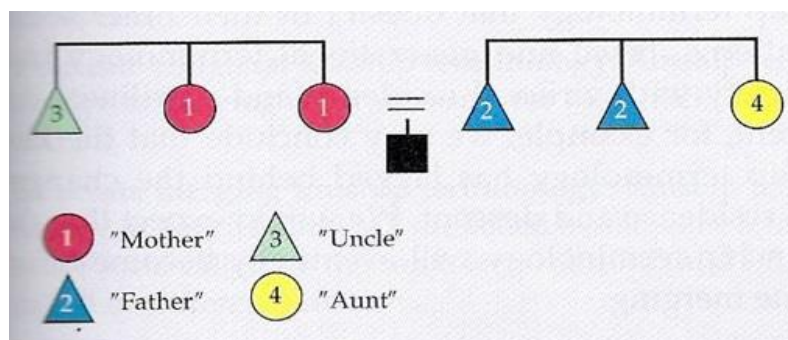
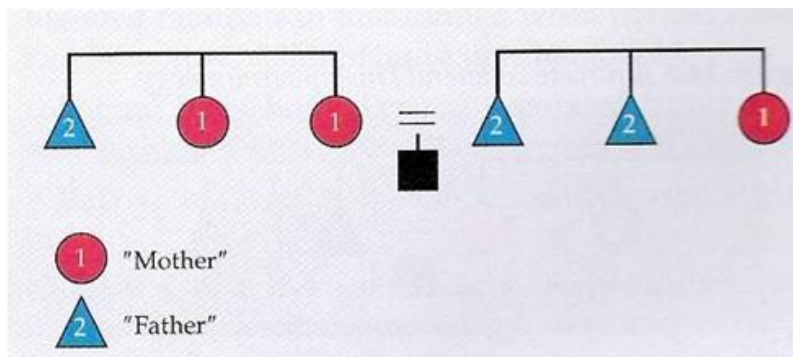
<sup>2</sup> Cousin pojem ag.

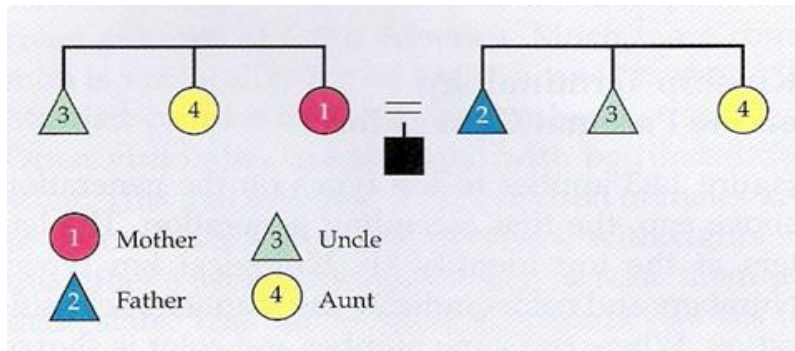
### 3.5 Další pojmy a terminologie

#### 3.5.1 Generace, bifurkace, linearita

Mezi další důležité pojmy užívané v antropologii rodiny a příbuzenských vztahů se řadí *generace*, *bifurkace* (zdvojení) a *linearita* (v jiném smyslu než je unilineární a nelineární descendance). Generace se obecně užívá pro označení příbuzných v jedné linii (např. sourozenci a bratrance a sestřenice, anebo matka a otec a jejich sourozenci) a bifurkace pak znamená, že se v rámci generace vyděluje pojmenování pro sestru otce a pro bratra matky a ti už nejsou v jedné generaci pojmenováni jako matka nebo otec (ale toto pojmenování zůstane pro bratra otce a sestru matky). Linearita je pak pokrevní spojení, kdy se terminologicky rozlišuje sestra otce i matky a bratr i sestra otce. Znamená to, že otcova sestra a matčina sestra budou shodně označeni (v českém pojmenování teta), stejně jako otcův bratr a matčin bratr (v českém pojmenování strýc). Tyto koncepty se nám můžou zdát zvláštní, ale například v havajském systému je v rámci jedné generaci každý člen mužského pohlaví označován jako otec a každý člen ženského pohlaví jako matka, v irokézském systému se pak užívá bifurkace a v eskymáckém systému se užívá lineární příbuzenská terminologie. Pointa tkví v tom, že příbuzenské systémy v sobě nesou i pružnost příbuzenských vztahů, a tak v havajském systému má otcova sestra (téměř) stejné povinnosti vůči potomkovi sestry jako jeho matka. Stejně je to pak v případě bifurkace, kdy matčina sestra má (přibližně) stejné povinnosti vůči potomkovi matky jako jeho matka a v případě lineárním má mateřské povinnosti pouze matka a její sestra i bratr jsou potomkům sociálně vzdálenější.

Generace (první obrázek), bifurkace (druhý) a linearita (třetí)





### 3.5.2 Klan, fratricie, moieta

*Klan* je exogamní příbuzenská jednotka o přibližně 60 členech, která odvozuje svůj původ od společného předka. Od rodu se liší tím, že společný předek je často mytický nebo již zapomenut a existuje tak jen přesvědčení o společném předku. Na základě mužské (patrilinie) a ženské linie (matrilinie) se rozděluje na *matriklan* a *patriklan*. Pokud se klany seskupí, pak vzniká *fratricie* a pokud se seskupí fratricie nebo klany, pak vzniká *moieta*. Specifikem moiety je, že zůstává vždy rozdělená napůl a s druhou polovinou vytváří přísně exogamní svazky. Moieta zůstává také unilineární a to buď jako patrilinie nebo matrilinie.

### 3.5.3 Nukleární rodina, orientovaná rodina

*Nukleární rodina* je termín známý také u široké veřejnosti a označuje „rodinnou“ jednotku složenou z rodičů a dětí. Z nukleární rodiny se může stát *orientovaná rodina*, která běžně svým přídavným jménem označuje rodinu, ve které vyrůstají děti. Samotná nukleární rodina existuje prakticky všude a dalo by se říct, že je univerzální, ale všude není hlavní institucí pro danou společnost, neboť se jí v odlišných společenstvích přikládá odlišný význam. Důležitá je zejména ve společnostech s vysokou mobilitou, jako jsou industriální společnosti nebo lovci a sběrači. To však nic nemění na skutečnosti, že je nukleární rodina přítomna ve všech sociálních systémech.

### 3.5.4 Rozšířená rodina, matrifokalita

Posledními pojmy pro toto téma jsou *rozšířená rodina* a *matrifokalita*. První termín je v podstatě sociologickým označením pro nukleární rodinu a širší příbuzenstvo, který ve všech jejích členech vyvolává silný pocit solidarity a podpory. Kulturně a společensky je přikládán rozšířené rodině odlišný význam, ale za rozšířenou rodinu se silnou sebeidentifikací a silným významem lze označit na příklad ruskou velkorodinu. Matrifokalita pak znamená koncentraci více příbuzných kolem jedné ženy, která je stabilním členem skupiny a také hlavním převaděčem empatií a zdrojů. Muž v této situaci může přinášet ekonomické zdroje, ale prakticky netráví s rodinou svůj čas. Tento model se vyskytuje u chudších rodin a také v oblastech s vysokou nezaměstnaností. Jedná se také na příklad o chudinské čtvrtě v USA, v Mexiku nebo na Karibských ostrovech. Matrifokalita vyvěrá z adaptace na nepříliš dobré životní podmínky, jejímž průvodním znakem je také vysoká rozvodovost.



## Kontrolní otázky

- 1) Vyjmenujte základní pravidla descendance.
- 2) Může existovat matrilineární a matrilokální jednotka, která by zároveň byla matrifokální?
- 3) Jak lze z antropologického hlediska uchopit manželství?
- 4) Vyhledejte si jednu společnost/kulturu a popište ji pomocí výše uvedených termínů.



## Souhrn

V tomto tématu si studenti objasnili a definovali základní kategorie a termíny užívané v předmětu antropologie rodiny a příbuzenských vztahů. Při pohledu na antropologii příbuzenství vnímá evropská (a mezi ní i česká) společnost příbuzenské vazby značně odlišná od jiných společností už jen svým zaměřením na bilaterální vazby. Zatímco evropská společnost se opírá o geneticky exponované bilaterální příbuzenské svazky, jiné společnosti mohou tyto vazby upozadřovat na úkor kulturních unilineárních vazeb. Dále byly v tomto tématu uvedené pojmy matriline, patriline, matrilokalita, patrilokalita, matriline, patriline a další, které vysvětlují základní principy příbuzenství.

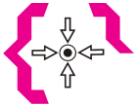


## Literatura

- SKUPNIK, J. *Antropologie příbuzenství: příbuzenství, manželství a rodina v kulturně-antropologické perspektivě*. Praha 2010.
- ERIKSEN, T. H. *Small Places, Large Issue: An Introduction to Social and Cultural Anthropology*. London 2001.
- ERIKSEN, T. H. *Sociální a kulturní antropologie*. Praha 2008.
- MORGAN, L.H. *Společenské zřízení amerických Indiánů*. Praha 1951.
- MORGAN, L.H. *Pravěká společnost*. Praha 1954.
- TÖNNIES, F. *Gemeinschaft und Gesselschaft*. 1887.



## 4 Kulturní interpretace reprodukce



### Cíle

Studenti se seznámí s politickou, ekonomickou a sociální vahou příbuzenských svazků. Představena jim bude paternita a maternita a s tím i související interpretace biologické a kulturní reprodukce. Na závěr bude uvedeno šest hlavních příbuzenských systémů.



### Časová náročnost

2 hodiny



### Pojmy k zapamatování

- Substance
- Konsubcionalita
- Paternita
- Havajský systém
- Eskymácký systém
- Maternita
- Biologická interpretace reprodukce
- Kulturní interpretace reprodukce
- Sudánský systém
- Omažský systém
- Adopce
- Parciální paternita
- Příbuzenské systémy
- Crowský systém
- Irokézský systém

### 4.1 Evropská a neevropská perspektiva příbuzenství

Jak může být z předcházejících kapitol víceméně jasné, příbuzenství je odlišně vnímáno v zemích „západních“ a „nezápadních“ a to v tom smyslu, že v západních zemích se zdůrazňuje role nukleární rodiny a autonomie její ekonomické nebo reprodukční funkce, zatímco v „nezápadních“ společnostech je příbuzenství často klíčem k politické organizaci. V západních společnostech je politická organizovanost záležitostí státu a příbuzenství není zodpovědné za politiku. Odlišný je také – jak již bylo několikrát uvedeno – vztah k biologické „západní“ a kulturní „nezápadní“ interpretaci. Také v historii bylo toto rozdělení několikrát velmi dobře patrné při vzájemné konfrontaci, neboť evropští kolonizátoři se na příklad mylně domnívali, že syn je jako nejbližší příbuzný krále hlavní osobou pro politickou organizaci u „primitivních“ organizací (což bylo „biologickým“ přesvědčením kolonizátorů), ale díky matrilinearitě byl nejbližší příbuzný krále syn jeho sestry (což bylo dáno „kulturním“ přesvědčením preliterárních společností). Nejedná se však pouze o organizaci politického života, příbuzenské svazky jsou také využívány k organizaci sociálního (tedy sociální integrace) nebo náboženského života.

Ovšem i v evropské historii převažovala kulturní interpretace. V případě židovské kultury se na příklad přenášelo židovství z matky na syna, zatímco role otce byla v tomto případě upozaděována. To však bylo násilně přerušeno představením tzv. Norimberských zákonů (1935), které hodnotily příbuzenství podle rasového klíče a kdy za žida byl označován každý v „pokrevní návaznosti“ na předky. V české společnosti je

také používán biologický klíč a za otce je považován „zploditel“ a i v takovém případě, kdy je potomek svým „biologickým otcem“ opuštěn již v útlém mládí a přisvojí si ho jiný „adoptivní“ otec. Za otce bude považován stále původní „biologický otec“ a to dokonce i navzdory tomu, že dítě k němu nemusí cítit žádnou vazbu.

V každém případě je však nutná reprodukce. Za podstatu reprodukce je v české společnosti považován opět „biologický klíč“, tedy vniknutí spermie do vajíčka, anebo lépe řečeno akt zplodění. V jiných společnostech však může být za akt reprodukce označován vstup matrilineárního předka do lůna ženy a podle toho se odvíjí i výsledná „charakteristika“ jedince. Zatímco v českém prostředí se tak můžou rodiče dohadovat, do jaké míry převzal potomek „charakteristiky“ po otci a do jaké míry po matce (v ideálním případě by to bylo 50% a 50%, ale rodiče se pravděpodobně nikdy neshodnou), v případě matrilineárních společností a oplození matrilineárním duchem bude potomek více příbuzný straně matky. Neznamená to však, že by si matrilineární společnosti nebyly vědomé důležitosti pohlavního styku mezi mužem a ženou, pouze mu přiřkládají menší relevanci. Naopak v české společnosti je přiřkládána větší relevance pohlavnímu styku, přestože i zde se objevuje – jak si později ukážeme – také kulturní interpretace. V každém případě však u matrilineárních společností, ale i v české společnosti existuje představa vztahu mezi rodiči a dětmi a představa předávané *substance* dětem (může se jednat např. o krev nebo o cokoli jiného – cokoli, co rodiče předávají dětem). Odlišná je však představa *konsubcionality*, což znamená otázku, kdo, jak a do jaké míry přispívá jakou substancí. Ta může být asymetrická (po matčině linii – matrilinearita - duch), anebo symetrická (po obou rodičích – biologická reprodukce - krev). V každém případě však konsubcionalita utváří podobnost mezi potomky a rodiči.

Samozřejmě lze jen těžko usuzovat, který z těchto systémů reprodukce může být objektivní a který nikoliv. Budeme-li upřednostňovat biologické vazby, budeme rovněž upřednostňovat český model, ale budeme-li upřednostňovat kulturní interpretaci, budeme upřednostňovat modely „nezápadní“. V každém případě, i v českém případě, je však důležitá i kulturní interpretace a v „nezápadním“ případech je důležitý biologický vztah mezi mužem a ženou.

Pokud bychom naopak přijali pouze biologický náhled a dovedli ho extrémní polohy, pak bychom mohli dospět k závěru, že jsme příbuzní vlastně všichni, protože bychom se geneticky dostali až k pramáti Evě. To nás vede k závěru, že i biologický náhled musí mít své úskalí a limity a i „biologické příbuzenstvo“ musí být nějakým způsobem selektováno nebo limitováno. Biologické vazby tak nestačí k vysvětlení, protože jsou nutně limitovány kulturními pravidly. Omezení kulturního náhledu je pak velice prosté – bez pohlavního styku není možné zplodit potomka.

Co je však univerzální kromě nukleární rodiny, je tak také vztah mezi rodiči a dětmi, zejména tedy paternita (otcovství) a maternita (materství). Vazby se ovšem liší kulturně a rodičovství je kulturní aspekt – paternitě i maternitě je přiřkládána rozdílná interpretace v závislosti na kulturním prostředí.

## 4.2 Paternita

Paternita neboli otcovství je vztah mezi otcem a synem. V Evropě je jako otec označován muž, který zplodil syna, ale v historickém kontextu nebyl vztah otce a syna zdaleka tak jednoznačný a „biologický“ – podle římského práva byl za otce označován muž v afinním svazku s matkou a nikoliv „zploditel.“ Rozdílně jsou tak ceněny „funkce“ otce - biologická vazba označuje substancí genů, ale povinnost výchovná a výživná je možná s ohledem na další postnatální dítěte důležitější? Neměli Římané mnohem blíže ke skutečné funkci otcovství? Pro některé kultury světa má naopak

výživná a výchovná funkce mnohem větší relevanci, než samotné zplození a za otce označují osobu, která se o dítě stará. Někdy je až dokonce popírána funkce biologická na úkor funkce kulturní. Tak například Trobriandané věří, že z Ostrova zemřelých vyplouvá duch Baloma a otěhotní ženu. Zploditelem je matrilinéární Baloma a Trobriandané neuvádí odkaz na biologické „splynutí“ pomocí pohlavního styku. Za otce je prostě považován manžel ženy. Tato interpretace vedla i k situacím, že pokud se někteří válečníci vrátili po dvou letech z válečné výpravy a doma našli syna, nenásledovalo rozhořčení a obviňování z nevěry, ale naopak se manžel rozradostnil. Stal se otcem. Nicméně pohlavní styk kvůli početí je nutný – ovšem jen kvůli tomu, aby pomocí pohlavního styku byla otevřena pochva žen a aby do ní mohl vniknout duch Baloma.

Z toho všeho vyplývá i „podoba dítěte.“ Zatímco v Evropě je usuzováno, že dítě bude podobné svému „biologickému otci“ díky genům, v jiných kulturách se „podoba“ přenáší sociálně. Čím více a lépe otec pečuje o potomka, tím podobnější bude syn otci. Některé kultury jsou dokonce přesvědčené o formování fyzických rysů pomocí výchovy. Péči o potomka, jeho obživou a správnou výchovou se tak otec stává otcem.

Matrilinearita se – podobně jako u Trobriandánů - objevuje také u kmene Tiwů. Zde je těhotenství určováno vstupem matrilinéárního ducha do těla ženy a žena tak mohla otěhotnět „náhodně“ kdykoliv a kdekoliv, například během pěstování rýže nebo při procházce lesem. Žena však musela být v době početí vdaná a z toho důvodu se uskutečňovaly svatby se staršími muži již v raném věku děvčátek. Za otce pak byl považován muž, jenž plnil otcovské povinnosti, nikoliv zploditel. „Zploditelem“ byl duch a manžel byl otec – svou povahou si byli „zploditelé“ a „otcové“ odlišní a otcova role byla čistě sociální a nikoliv reprodukční. Na světě existovala a stále existuje celá škála podobného určování otcovství více nebo méně kulturně odlišných. U kmene Toda v jižní Indii zase žena žije v polyandrickém svazku s více muži a má se všemi pohlavní styk, ale otcem zůstává jedinec, který se o dítě rituálně přihlásí. U kmene Nuerů v Súdánu se zase vnímá mužská účast na početí jako nezbytná událost, ale přesto je z určování paternity vylučován pohlavní styk a za důležitý se označuje pouze aspekt sociální. Biologický „zploditel“ tak může být naprosto nepodstatný a v podstatě neexistující.

Někdy může být otcem i duch. Na příklad u súdánských Nuerů mohl být duch rozzlobený, pokud muž za celý svůj život nezplodil žádné mužské potomky. Příbuzní tak musí přivést dobytek nevěstě (symbolický proces pro uzavření manželství, dobytek se vnímalo jako pomoc výměnou za schopnost plodit děti) a nevěsta se pak mohla provdat za ducha zemřelého a porodit mu potomky. Ovšem, jak by se tato situace reálně uskutečnila? Řešení se nalézalo - s nevěstou žil příbuzný zemřelého, který se de facto choval jako manžel a obhospodařoval manželku včetně pohlavního styku. Společné děti však patřili zemřelému příbuznému a nikoliv „biologickému zploditeli.“ Tím byl duch uklidněn a děti byly dětmi otce-ducha, což to bylo zase důležité kvůli sociálnímu statusu a roli dětí. Mělo to však i negativní důsledky. Pokud jeden z bratrů zemřel bezdětný, musel se jiný bratr oženit „náhradou“ zemřelého, než se mohl sám oženit. To však mělo negativní dopad na jeho ekonomickou situaci, protože musel ekonomicky zabezpečovat děti svého zemřelého bratra, nemusel mu zbývat dostatek zdrojů pro vlastní manželství a pak i on mohl zemřít bezdětný.

U Nuerů fungovala také ženská paternita. Pokud byla žena neplodná a měla mít děti, mohla se oženit s jinou ženou a získat tak roli manžela a otce. Opět zde ale bylo nutné přivést ženu do těhotného stavu. Nová žena-otec tak poprosil/a jiného muže, aby biologicky manželku oplodnil. Otcem dětí pak byla žena-otec a děti se k ní jako k otci

chovali (oslovovali jí „otče“ a nesly také charakteristiky svého „otce“). Může nám to připadat zvláštní, ale díky tomu procesu mohla mít neplodná žena vlastní děti.

Z toho všeho, že pohlavní styk (biologická funkce) je podstatný, ale může být kulturně irelevantní. V Evropě jsou naopak aspekty, které nás přibližují k biologickému uvažování – například panenství je cenné (je to poté důkaz, že žena poskytne dítě jen novému manželovi) a předmanželské styky jsou tabuizovány. Jedná se možná o poněkud „starší“ zvyklosti, ale zároveň jsou tyto zvyklosti důležité i pro odkaz na biologizující funkci, která zároveň „jde“ proti kulturní podstatě paternity. Jedná se však pouze o přesvědčení Evropanů, protože i Evropané při pohlavním styku provádějí kulturně definované rituály - různá gesta nebo aktivity při sexuální rozkoši - které nás opět přivádějí k úvaze, že se nejedná pouze o pragmatický a racionální biologický akt početí, ale že obsahuje i kulturní složku. Evropan je však často tvrdým zastáncem biologického interpretace reprodukce.

### 4.3 Maternita

Maternita se zdá být zcela nezpochybnitelná – v českém právním systému je napsáno, že „*matka je žena, která porodila*“ a aniž bychom se nutně dovolávali na český (nebo evropský) biologický ráz, můžeme uvést, že i v „nezápadních“ společnostech je běžné slučovat matku a zploditelku. Zdá se tak, že biologická vazba je jasná a není potřebná kulturní interpretace. Ovšem matka nemusí být vždy nutně „zploditelkou.“

Na Kajmanských ostrovech může žít dívka v domě svých rodičů, a proto jakmile porodí, stane se pro její potomky sestrou. Podobné rozdělení maternity na biologickou a sociální funkci rezonuje i v jiných společnostech. Například v Mayské civilizaci žily děti pospolu jako manželé už od raného dětství a to dokonce i sexuálně, ovšem manželství nebylo stabilní, a jakmile si našly nové partnery, mohly zase své děti darovat rodičům a tyto děti pak oslovovaly babičku a dědečka jako matku a otce. Netýká se to však pouze preliterárních nebo „nezápadních“ společností, protože například Mexičanky pracující ve Spojených státech amerických jsou často nucené nechat své děti u prarodičů, a pokud se jedná odloučení již v raném dětství, pak děti mohou označovat své prarodiče jako rodiče a matka je pro ně víceméně cizí osobou. Také u Romů může žena porodit dítě ve velmi mladém věku, předá ho rodičům a dítě pak oslovuje svou matku rovněž jako sestru. V „západních“ společnostech lze samozřejmě určit matku pomocí DNA, ale někdy to není společensky vyžadované (při odložení dítěte do babyboxu). DNA se také zdá být evidentní, ale nové technologické vymoženosti a sociální stát obrátily situaci v neprospěch určení pomocí DNA. Celkově však můžeme říct, že otázka propojení kulturního a biologického prvku je u maternity mnohem evidentnější než u paternity.

### 4.4 Parciální paternita

Můžeme obecně uvést, že „západní“ společnost vnímá paternitu a maternitu jako zcela přirozenou, ale de facto je paternita i maternita kulturně podmíněným prvkem. Také český zákon, který definuje matku jako biologickou, anebo existující společenské přesvědčení, které definuje otce jako biologického, může být změněno vlivem historických a sociálních podmínek. Dnes je také nastolena otázka homosexuálních sňatků a tyto aspekty také spadají pod určování maternity a paternity. Tím se vracíme k Nuerům, u kterých může být žena otcem. To nám připadá zvláštní, ale v případě homosexuálních sňatků může být muž ženou?



Přesto paternita a maternita se zdají být zcela jasné, uvést lze další vztah, který se nazývá *parciální paternita*. Některé komunity, jako například Báriové ve Venezuele, věří, že lze mít i více biologických otců, protože za otce jsou považováni všichni, kteří měli pohlavní styk s matkou dítěte. Někdy se dokonce věří, že k početí je nutný více než jeden pohlavní styk a poté mají otcové různá práva a povinnosti vůči jednomu dítěti a jiná otcovská práva a povinnosti vůči jinému dítěti. Existuje tak více filiací. V české a obecně v evropské společnosti je paternita a maternita zcela exkluzivní a často spojena s pouze jednou osobou, ale nemusí tomu být vždy.

#### 4.5 Biologická nebo kulturní afiliace?

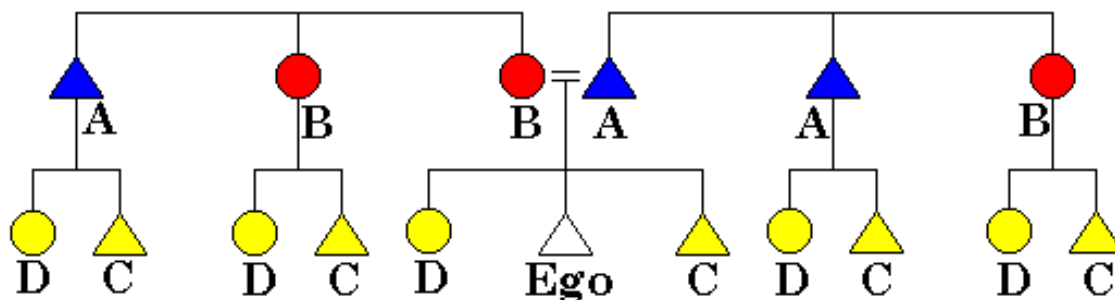
Nelze tak zcela z biologické interpretace vyloučit kulturní interpretaci a nelze z kulturní interpretace vyloučit biologickou interpretaci, ačkoliv je stále třeba mít na paměti, že různé společnosti se k těmto interpretacím staví různě a s různou intenzitou zdůrazňují první nebo druhou interpretaci. Jedná se tak spíše o to, jaká komunita a jakému procesu přikládá větší relevanci. Preliterární kultury mohou za určující považovat kulturní interpretaci a západní kultury naopak proponují biologickou vazbu. Je však nutné připomenout, že i západní kultury takto pojaly svou biologickou interpretaci teprve nedávno.

#### 4.6 Základní příbuzenské systémy

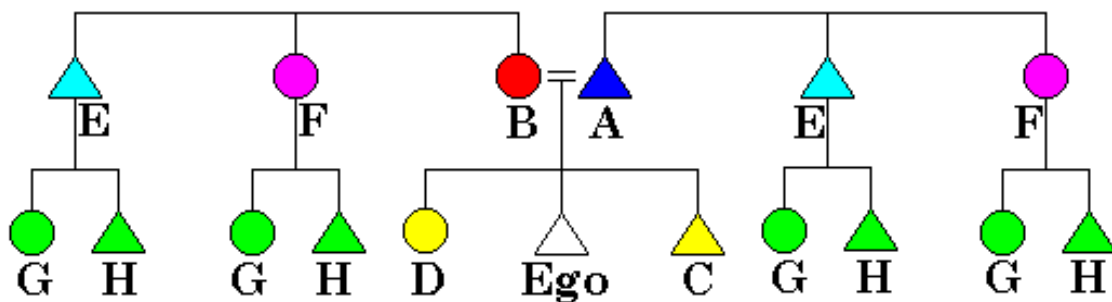
Hlavních příbuzenských systémů máme celkem šest. Jedná se o systém havajský, eskymácký, súdánský, irokézský, omažský a crowský. Příbuzenské systémy určují sociální vztahy mezi jednotlivými příbuznými. Pokud např. v havajském systému je jako matka oslovována sestra matky i sestra otce, má ego k těmto jedincům sociálně blíže, než v systému eskymáckém, ve kterém ego oslovuje pojmenováním matka pouze osobu v lineární „pokrevním“ vztahu a kolaterální příbuzné oslovuje odlišnými termíny. Určitou výjimkou je systém súdánský, kde je sice každý příbuzný oslovován jiným termínem, ale jedná o sociálně velice blízkou lokální jednotku. Z pozice sociální blízkosti vyplývají nejenom označení, ale také práva, povinnosti, původ i sociální role a statusy, jednání, rituály, schůzování apod.

(jednotlivá písmena označují jedno pojmenování – např. matka A, otec B, strýc E)

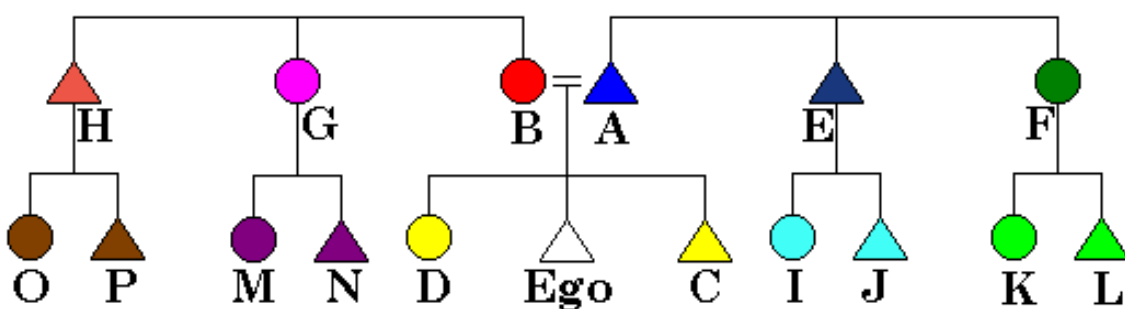
Havajský systém



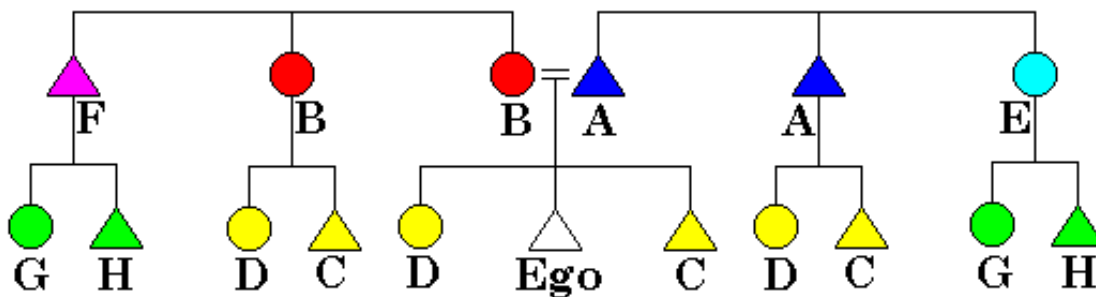
### Eskymácký systém



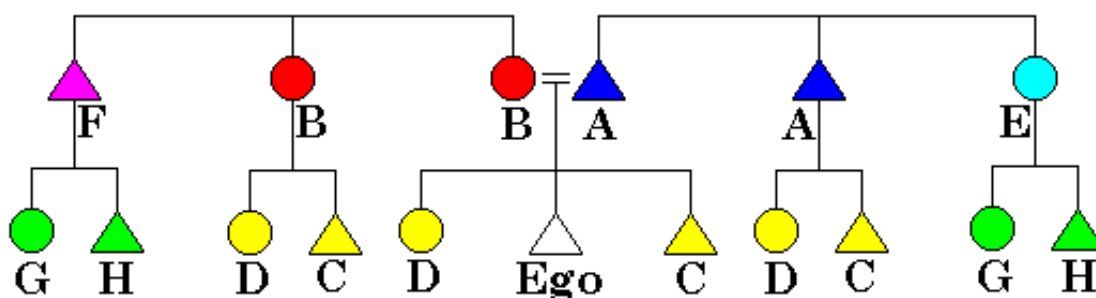
### Súdánský systém



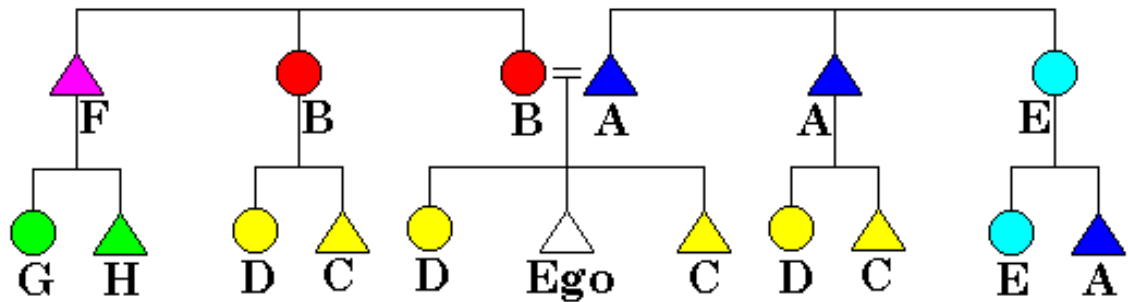
### Irokézský systém



### Omažský systém – matrilineární



## Crowský systém – patrilineární



### Kontrolní otázky

- 1) Podle příbuzenských systémů určete, proč je náš příbuzenský systém nejpodobnější eskymáckému příbuzenskému systému?
- 2) Jsou preliterární společnosti nevědomé? Nebo jsou západní společnosti postavené jen na racionálním uvažování?
- 3) Může být reprodukce definována dvěma způsoby? Kulturně a biologicky?



### Souhrn

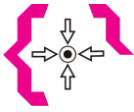
V návaznosti na biologickou a kulturní interpretaci se tato kapitola zabývala biologickou a kulturní podstatou paternity a maternity. Obecně lze říct, že v „západních“ společnostech rezonuje přesvědčení o biologické určenosti otce/matky, ale existuje zde i kulturní interpretace, zatímco „nezápadní“ společnosti často uvádí kulturní určenost, ale existuje zde i biologická interpretace. Jednotlivé společnosti se liší tím, nakolik jejich kultura přikládá té či oné složce důležitost. V případě otcovství neboli paternity pak existuje menší shoda mezi biologickým a kulturním určením otce, zatímco v případě mateřství je shoda silnější.



### Literatura

- ERIKSEN, T. H. *Sociální a kulturní antropologie*. Praha 2008.
- HOLÝ, L. *Anthropological Perspectives on Kinship*. Alberta 1996.
- MALINA, J., SKUPNIK, J. *Manželství a sexualita z antropologické perspektivy*. Brno 2002.
- MURPHY, R. *Úvod do sociální a kulturní antropologie*. Praha 2004.
- SKUPNIK, J. *Kultura sexuality: Západ a ženská obřízka. Kulturně antropologická perspektiva*. Brno 2007.
- SKUPNIK, J. *Antropologie příbuzenství: příbuzenství, manželství a rodina v kulturně-antropologické perspektivě*. Praha 2010.

## 5 Ekonomicko-sociální danosti a jejich vliv na příbuzenství



### Cíle

Představené budou základní typy společností a jejich příbuzenské vztahy v závislosti na lokálních a ekonomických regulativech. Studenti se tak seznámí s ekonomicko-ekologickými vlivy na příbuzenské vazby.



### Časová náročnost

2 hodiny



### Pojmy k zapamatování

- Pastervecké společnosti
- Lovecko-sběračské společnosti
- Hortikulturní společnosti
- Plužní zemědělství

### 5.1 Příbuzenství jako adaptace na přírodu

V této podkapitole se budeme věnovat vztahu příbuzenství a prostředí, a tak v tomto případě můžeme vycházet z tezí antropologa Edmund Leacha, který uvažoval o příbuzenství jako o systému adaptace na přírodní prostředí, Roberta Lowieho, který uvažoval, že bydliště a fyzická blízkost jsou rozhodující faktory pro pevnost nebo slabost příbuzenských vazeb, ale také z tezí Mischy Titieva (1901-1978), že incest se vztahuje na jedince, se kterými sdílíme společné obydlí. V každém případě však příbuzenství závisí na lokalitě a na dostupnosti zdrojů. Díky tomu se vytváří pravidla pro usídlování, pro odvozování původu, velikost komunit nebo přímo instituce.

Jedním z příkladů by mohli být severoameričtí Šošoni. Tento indiánský kmen na svém území (v jižní části Spojených států amerických) „trpí“ tím, že nemá „dostatek“ zdrojů. Na jaře loví muži králíky a jeleny, zatímco ženy hledají odrůdy kořenů, a i díky tomu je patrné, že krajina nenabízí dostatek potravy k tomu, aby Šošoni mohli vytvářet větší lokální skupiny. Obživa je v krajině roztroušená, neuzivila by více jedinců pohromadě, a tak je nutné disperzní osídlení – jednoduše řečeno, roztroušené možnosti obživy vyžadovaly rovněž roztroušené skupinky. Sociální struktura Šošonů neměla dokonce ani klany a Šošoni nevytvářeli větší vesnice ani komunity. To však neznamená, že by o svých skupinách „nevěděli“, mohli společně kooperovat v případě ohrožení nebo přezimování, ale na jaře se opět rozdělili do menších skupin. Nevznikala však větší dělba práce a dostatečně se nevyvíjely ani technologie. Celá společnost byla závislá na lehčích hospodářských úkonech a nikoliv na složitých pracovních úkonech, kterými se vyznačuje industriální společnost.

Jiné kmeny zase nerozvinuly technologie, nevytvořily vlastnické právo a tedy ani vyšší dělbu práce, přestože jejich životní prostředí jim umožňovalo určitý vývoj. Jedná se například o hortikulturní (primitivní zemědělské) hospodářství v deštném pralese,



kde sice deštný prales poskytoval dostatek zdrojů a jednotlivé hortikulturní skupiny obdělávaly pole, ale po jeho využití ho opět nechaly zarůst, aby bylo k dispozici pro jiný kmen. Neexistoval zde totiž pojem vlastnictví a tedy ani rozvinutější dělba práce.

Adaptace na přírodu je tedy důležitá. Pod vlivem prostředí některé skupiny zůstaly jako lovci a sběrači, zejména v pouštích a v málo úrodných oblastech, zatímco v úrodných oblastech s dostatkem půdy a vody došlo často k vývoji na zemědělské společnosti a na další společenské formy (např. starý Egypt, ale také střední Evropa). S tím souvisí i kulturní perspektiva příbuzenství a rodiny – při rozlišení na endogamii, exogamii, matrilinearitu, patrilinearitu (a další) musíme mít na paměti také prostředí a jeho formativní vliv.

## 5.2 Příbuzenství a fyzická blízkost

Také fyzická blízkost má důležitý vliv na formování příbuzenských vztahů. Prostorové rozmístění jedinců – např. sestry a bratři v jednom domě – vytváří určitou závislost, která má vliv na pevnost a na sílu příbuzenských vazeb. Fyzická blízkost se dá ovšem uchopit i jiným způsobem. Vztah příbuzenských vztahů a fyzické blízkosti je totiž dobře patrný také při pohledu na tradiční a moderní společnosti. Zatímco v moderní společnosti nehrozí (teoreticky) jedincům fyzické ohrožení, pokud se odstěhují od své skupiny a začnou žít neolokálně, v tradiční společnosti mohou být stěhující se jedinci snadnou kořistí pro nepřátele. Jsou také slabou ekonomickou jednotkou, zatímco v moderní společnosti je ekonomická soběstačnost zaručena mzdou nebo platem. Fyzická blízkost příbuzných má tak v tradiční společnosti svá specifika a svá specifika má také v moderní společnosti. Důležitá je v případě fyzické blízkosti i problematika incestu, o které bude pojednáno v následující kapitole.

## 5.3 Patrilocální, matrilocální, bilokální

Jak prostředí, tak fyzická blízkost je spojená s patrilocální, matrilocální nebo bilokální. Patrilocální společnost je takový typ společnosti, kde je určitá činnost prováděna zejména muži. Mužská práce v těchto systémech udržuje určitý ekonomický cíl a závisí na zdrojích v okolí. Jedná se tak o většinu *pasteveckých společností* stejně jako *plužních zemědělství*. Plužní zemědělství je spojeno s velice komplexní a rozvinutou společností. V těchto společnostech se zhoršuje postavení žen a roste jejich závislost na mužích. Patrilocální pastevecké společnosti mohou udržovat mobilní způsob života a jsou díky svým stádům méně fixovány na přírodu než lovecko-sběračské společnosti, ačkoliv fixace na přírodu je samozřejmě relativní a specifická v každé konkrétní společnosti. Pastevecké společnosti se dodnes udržují v Kyrgyzstánu nebo v Tibetu.

Lovecké společnosti mohou být patrilocální a sběračské společnosti matrilocální. Obě skupiny označujeme společným termínem jako lovecko-sběračské společnosti a rozdělení na matrilocální nebo patrilocální existuje v závislosti na výkonu činnosti a na chodu společnosti. Obecně jsou obě skupiny závislé na přírodě a často jsou organizovány do polokočovnických kmenů s vysokým stupněm mobility. Závislost na prostředí znamená lov ryb, divokých zvířat, sběr lesních plodů nebo malých živočichů a tento zdroj obživy je také často úzce propojen s přírodními cykly a vytváří tak širší závislost přírodě, než mají pastevecké společnosti.

Matrilocálních společností je obecně na světě méně a důležitá je zde role žen jako sběraček ovoce nebo pracovnic získávajících zeleninu. Jedná se tak zejména o *hortikulturní společnosti*, ale také o již zmíněné *sběračské společnosti*, kdy je výhodné

vzhledem k okolnímu prostředí udržovat ženy pohromadě pomocí matrilokality. Hortikulturní (primitivní zemědělské) jsou sedentarizované usídlené komunity s větším počtem jedinců ve skupině a s důležitou rolí ženy jako pěstitelky zeleniny. Bilokální společnosti se pak nalézají v lokalitách, kde není specifické odůvodnění udržovat pohromadě ženy a ani muže. Jedná se o volněji uspořádané společenské systémy, kdy se mohou nové páry rozhodovat, zda žít patrilokálně nebo matrilokálně a to v souvislosti se specifickými benefity, které jim matrilokalita nebo patrilokalita nabízí.

To ovšem neznamená, že by v původních společnostech nerostla komplexnost příbuzenských systémů. To je případ i Nuerů, kteří žili jako lovci a sběrači, ale s dalšími rody byli propojeni v poměrně široké geografické oblasti. Celá oblast tak byla uzpůsobena systému sociálnímu a zajišťoval například mobilizaci v případě válek. Jednalo se tak o komplexní příbuzenský systém, ale relativně nízký rozvoj ekonomicko-sociálního systému.

Přestože se lze dopustit určité generalizace, můžeme obecně tvrdit, že s rostoucí komplexností společnosti, rozvinutější dělbou práce, rostoucím ekonomickým rozvojem a snižováním závislosti na přírodě (odpoutáním se od přírody) se společnost stává více patriarchální, patrilokální a patrilineární. Pouze rozvoj institucí, včetně rozvoje sociálního státu, vlivu církve, nebo i humanitních věd umožňuje snižovat závislost žen na mužích.

Matrilokalita a patrilokalita je pak specifická také tím, že s rostoucí geografickou vzdáleností muže nebo ženy od svých nejbližších příbuzných se jeho/její postavení zhoršuje, a proto můžeme říct, že matrilokalita nebo patrilokalita je zároveň smířením se zhoršujícím postavením partnera. Ti se pak s těmito situacemi vyrovnávají různě, ovšem důležité je, že i v matrilineárních společnostech, které jsou často matrilokální, je postavení muže spojené s autoritou (muž má politickou a ekonomickou funkci), a proto lze obecně potvrdit, že se společnosti spíše smiřují se zhoršeným postavením ženy než muže. Muži mají totiž více úcty v matrilineárních společnostech, než ženy ve společnostech patrilineárních.

Obecně je však manželova pozice v matrilokálních a matrilineárních společnostech také problémová, stejně jako pozice ženy v patrilokálních a patrilineárních společnostech. Matrilokalita pak zamezuje zhoršenému postavení ženy, protože manželka v případě konfliktu nalezne oporu u svých pokrevních příbuzných, ale postavení muže může být nízké. Pokud tak bude muž „odveden“ daleko od domova, může mít problematický vztah s jejími příbuznými.

Tchýně je také kulturní problematika. V matrilokálních společnostech se muž stěhuje do obydlí své manželky a v případě svárů s tchýní může být tato situace vyřešena tím způsobem, že se muž tchýni vyhýbá a udržuje jen formální vztahy s tchánem. To svědčí také o problematickém postavení muže v matrilokálních společnostech a tato situace je často řešena rozvodem. Manželství jsou tak křehká. Zároveň jsou matrilokální společnosti méně schopná progresivního vývoje.



## Kontrolní otázky

- 1) Jak funguje vztah mezi specifickým typem společnosti a adaptací na přírodu?
- 2) Jaký je rozdíl mezi matrilokalitou a patrilokalitou a jak jsou tyto pojmy spojené s rozvinutou dělbou práce?
- 3) Může fyzická blízkost během dospívání zamezovat sexuálním aktivitám?



## Souhrn

Existuje nespočetné množství ekonomicko-sociálních daností při určování a vytváření příbuzenských svazků. V této kapitole bylo zdůrazněno utváření příbuzenských vazeb v závislosti na přírodním prostředí, ale jedná se pouze o jednu z mnoha rovin, přestože důležitých, které mají vliv na ekonomickou a sociální formu příbuzenství. Důležitý je celkový poznatek, že s narůstající dělbou práce a rozvinutějším systémem sociální a ekonomické spolupráce roste patriarchální, patrilokální a patrilineární uspořádání společnosti.



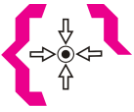
## Literatura

ERIKSEN, T. H. *Sociální a kulturní antropologie*. Praha 2008.

MURPHY, R. *Úvod do sociální a kulturní antropologie*. Praha 2004.

SKUPNIK, J. *Antropologie příbuzenství: příbuzenství, manželství a rodina v kulturně-antropologické perspektivě*. Praha 2010.

## 6 Incest, genderová problematika, Najarský kmen a další



### Cíle

Studenti se seznámí s incestním tabu a s jeho kulturní interpretací, stejně jako s genderovou problematikou u preliterárních a u moderních společností. V této kapitole uvedeme také některé specifika nebo netradiční interpretace, které jsou mj. spojené také s kmenem Najarů v severní Indii.



### Časová náročnost

2 hodiny



### Pojmy k zapamatování

- Incest
- Najarové
- Gender
- Asociativní polygynandrie
- Sekundární svatba
- Hypopůvod
- Kooperativní teorie
- Hidžra
- Eunuch
- Berdache
- Kuvade

### 6.1 „Speciální“ formy manželství

V případě polygynandrie – kdy má žena více mužů a ti mají rovněž více žen, např. na Srí Lance, u Inuitů nebo u některých kmenů v Severní a Jižní Americe – není samozřejmě polygynandrický svazek předem jasně dán, ale jedná se o tzv. asociativní polygynandrický svazek, kdy je například více mužů vybíráno postupně a nikoliv najednou. Z toho ovšem vyplývá, že muži mají vůči sobě navzájem nerovný status a nejedná se o tak o formu rovných práv a povinností, ale jedná se o sociálně-nerovné vztahy. Podobná sociálně „nerovná“ nebo „nestandardní“ vysvětlení můžeme aplikovat také na jiné typy manželských svazků. Například k polyandrickému svazku může docházet v případech, kdy určitá instituce ovlivňuje tradiční podobu manželství a kdy se nejedná o původní kulturní formu – například polyandrie může být v Číně způsobena nedostatkem žen kvůli dětské infanticidě.

V Severní Nigérii a v Severním Kamerunu pak funguje tzv. sekundární svatba, kdy se žena vdá za jiného muže, ale současně je vdaná za jiného (rozvod je striktně zakázán), a tak se z manželského svazu stává svazek polyandrický, ačkoliv žena žije pouze s jedním mužem. Pokud by se i onen muž podruhé oženil, jednalo by se pak o svazek polygynandrický, ačkoliv by reálně v jedné domácnosti žil pouze s jednou ženou. Nejedná se tak o „čistě“ polygynandrický svazek. Také u Inuitů může existovat podobný svazek, který je založen na čistě pragmatickém jednání. U Inuitů totiž existuje tzv. výměna manželek, kdy si dva manželé (často i bratři) na určitou dobu vymění manželky, na které mají po výměně dokonce i sexuální právo. Tím se svazky mezi oběma rodinami upevní, což je výhodné v případě nedostatku potravin nebo v případě

ohrožení. Jedná se o velmi praktický vztah nezávislý na emocionálním sepětí a rovněž se nejedná o „čistý“ polygynandrický svazek.

Antropologicky nesporně zajímavá je situace u severoindických Najarů, kde manželství nemusí mít žádnou funkci sexuální, reproduktivní, ekonomickou nebo vzdělávací. Jedná se o matrilineární společnosti, ve které se ženy vdávají, ale poté jsou od svých manželů odloučené a muži nemají vůči ženám žádné závazky. Dívka díky svatbě získá pouze status dospělé osoby a může mít pohlavní styk s jiným mužem. Jedná se zároveň o kastovní společnosti, a proto je společnost Najarů kastově endogamní a žena nemůže mít pohlavní styk s mužem z nižší kasty.



### Hypopůvod

Termín hypopůvod je spojen s rasovostí. V takovém případě dojde k „míchání ras“ díky smíšeným manželstvím, ale potomek bude zařazen do rasově podřadné skupiny kvůli descendentu do nižší rasy. Opakem je hyperpůvod.

## 6.2 Incest

Jako incest obecně označujeme sexuální styk mezi *blízkými příbuznými*. Tento styk je zároveň kulturní univerzálie (je přítomen v každé kultuře) a je často striktně sankcionován. Blížkost příbuzných je však variabilní a otázka incestu je pochopitelně kulturní – koho lze tedy označovat za blízkého příbuzného? V evropské kultuře je za incest považován sexuální styk mezi bratrem a sestrou, ale u Inků nebo na Havaji jsou svatby mezi bratry a sestry z ekonomických a náboženských důvodů povolovány. Také v evropské historii nebyl incest definován jako styk mezi sestrou a bratrem, protože například Kleopatra byla údajně již několikátým potomkem bratrů a sester v lineární posloupnosti. Incest je tak definován kulturně, a proto je někdy za incest považován styk mezi křížovými a paralelními bratranci/sestřenicí, ale někdy je naopak sňatek mezi paralelními bratranci/sestřenicemi podporován. V rámci Evropy je pak za incest považován sexuální styk mezi bratranci a sestřenicemi obecně?

Incest byl natolik průkazným fenoménem, že se řada badatelů zabývala právě tímto typem zakázaných sexuálních vazeb, včetně Sigmunda Freuda (1856-1939), Roberta Lowieho nebo Bronislawa Malinowského (1884-1942). Důležitá je však pro antropologii tzv. kooperativní teorie (Edward Burnett Tylor, Leslie White, Claude Lévi-Strauss), která uvádí, že incest je pravidlo vytvářející nutně exogamní svazky a znamená tedy alianci mezi různými skupinami. Kooperativní teorie nám tedy říká, že pro určitou distribuci vztahů a spolupráci skupin je nutné stanovit určité pravidlo exogamie.

## 6.3 Další specifické kulturní projevy

### a) Hidžra

Hidžra je termín pro členy indické náboženské sekty – transsexuály nebo transvestity – kteří uctívají bohyni-matku pomocí obřadu znovuzrození (což je operace vykastrování). Živí se prostitutí a také dávají požehnání.

### b) Eunuch

Termín označuje vykastrované muže, často bývalé otroky, kteří pracují na královském dvoře (jako úředníci, baviči nebo zpěváci). Eunuch nemohl mít kvůli kastraci rodinu a

nemohl tak svou loajalitu dělit mezi panovníka a svou rodinu. Eunuchové se vyskytovali ve starověké Číně nebo v jihovýchodní Asii.

#### c) **Berdache**

Berdache jsou transvestité, kteří se nalézali u původních kmenů severoamerických indiánů. Jedná se o muže, kteří se identifikují se ženským pohlavím a známí jsou již z 16. století.

#### d) **Kuvade**

Jedná se o rituál známý již z dob evolucionismu, kdy muž předstírá manželčino těhotenství včetně předstírání porodních křečí, svíjení se na zemi, dodržování diety a oblékání si ženských šatů. Důvod byl prozaický – odhánět zlé duchy od své ženy a dětí a ulehčit jí tak porod.

## 6.4 **Genderová perspektiva a reprodukce**

### a) **Gender**

Gender obecně znamená nerovné sociálně a kulturně konstruované postavení mužů a žen. Tato postavení je často v neprospěch žen a v ekonomické, rodinné, reprodukční, sociální i politické rovině. Například v oblasti zaměstnání mají ženy v evropských zemích menší plat než muži.

Jedná se i o kulturně podmíněnou nerovnost, a proto lze tvrdit, že záleží na kultuře, jaké vytváří specifické jednání vůči ženám a mužům. V některých společnostech má muž mnohem snazší cestu k rozvodu než žena. V jiných společnostech je dokonce možné zabít svou ženu v případě jejího cizoložství (uchová se tak čest rodiny) a někdy je bití ženy považováno za pozitivní za účelem stability rodiny. V těchto společnostech má muž výsadní postavení.

### b) **Reprodukce a její zamezování**

V některých zemích pak existuje dokonce zákonem dané zamezování reprodukce. Ještě nedávno v Číně figurovala dětská infanticida, kdy politika jednoho dítěte vedla až k zabíjení malých holčiček (nebo k interrupci). Dále například v Portoriku byla účelově zavedena sterilizace žen, aby se nezvyšovala populace. Zamezování reprodukce se však týká i evropských zemí, např. v silně katolickém Polsku jsou zakázány antikoncepční prostředky a zakazuje se zde potrat.



## Kontrolní otázky

- 1) K jakému účelu existují svatby u Najarského kmene?
- 2) Jak byl dříve definován incest v evropské společnosti?
- 3) Najděte si v antropologické literatuře nějakou obdobnou „zvláštnost.“ Proč je podle Vás „zvláštnost“?



## Souhrn

Tato kapitola shrnuje specifické přístupy nebo netradiční interpretace, které se vztahují k již probraným kapitolám antropologie rodiny a příbuzenských vztahů. Do této kapitoly byly záměrně zahrnuté i termíny jako berdache, hidžra nebo eunuch

k uvědomění si kulturní mnohoznačnosti a multiplicity podmíněnosti muže a ženy. Tato mnohoznačnost byla poté s odkazem na konstrukci mužství a ženství uvedena v podkapitole ohledně genderu. Kulturní mnohoznačnost při interpretaci sexuálního styku mezi blízkými příbuznými byla uvedena také v případě incestu. Celkově lze za první blok kapitol (B) dodat, že existuje nespočetné množství interpretací příbuzenských vazeb v antropologii rodiny a příbuzenských vztahů a rozhodně nelze spoléhat pouze na biologické vysvětlení.



## Literatura

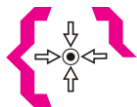
GIDDENS, A. *Sociologie*. Praha 1999.

MURPHY, R. *Úvod do sociální a kulturní antropologie*. Praha 2004.

SKUPNIK, J. *Antropologie příbuzenství: příbuzenství, manželství a rodina v kulturně-antropologické perspektivě*. Praha 2010.

SOUKUP, M. *Základy kulturní antropologie*. Praha 2009.

## 7 Rodina v antickém světě



### Cíle

Studenti se v této kapitole seznámí s pojetím rodiny v antickém období, přičemž kapitola bude věnována zejména starověkému Římu. Kapitola se ale bude také věnovat starověké řecké, semitské, židovské a islámské kultuře.



### Časová náročnost

2 hodiny



### Pojmy k zapamatování

- Starověké Řecko
- Starověký Řím
- Gens
- Adoptce
- Familia

### 7.1 Evropská rodina ve starověku

Z pravěku máme samozřejmě o mnoho méně poznatků než ze středověku, ale už v pravěkém období můžeme (pravděpodobně) hovořit o matrilineární společnosti a to zejména s odkazem na lovce a sběrače. S rostoucí dělbou práce, vznikem tříd a sociálních nerovností, šířením pojmu vlastnictví, rozdělením území a také s hromaděním objevů a vynálezů (viz Lewis Henry Morgan) se však prvobytně rovnostářská společnost vytratila. Řecké a římské období tak již operuje s termíny patrilinearity. Nicméně dnešní evropská společnost má své kořeny nejen ve starověkém Řecku a Římu, ale také v judaismu, v keltské a také v germánské kultuře. Můžeme také dodat, že evropská společnost má svůj původ ve starověkém Římě díky rodinnému právu a u Germánů díky bilaterálnímu (kognatickému) příbuzenství. Velice důležitý byl však nástup křesťanství ve 4. století našeho letopočtu.

Nukleární rodina byl vždy důležitá, ovšem „citová rodina“ se projevila spíše v pozdějším období. Nukleární rodina tak měla ve starověku trochu odlišný význam. Můžeme však zdůraznit, že minimalistické pojetí nukleární rodiny – jako skupiny pohromadě žijících osob – platilo i pro starověké období.

### 7.2 Rodina jako základ: Římské a řecké období

Rodina ve starověkém Řecku (viz termín *kyrios* a *oikos*) a Římě byla patrilineární (unilineární). Tento důraz na unilineární systém padl s příchodem Germánů, ale sociální a ekonomické procesy ve starověkém Římě znamenaly, že ještě daleko před rozpadem Římské říše se bilaterální pojetí začalo utvářet také u Římanů. Začneme však a patrilinearitou. *Gens* byl termínem, který znamenal spojení osob skrze mužskou patrilineární posloupnost a ta se tedy přenášela z otce na potomky a nikoliv z matky na potomky (to by se jednalo o matrilineární uspořádání společnosti). Obecně se tak původ i dědičná privilegia dědila po otci a pod pojmem *agnáti* se označovali muži spojení



společným přímým mužským předkem. Neznamená to však, že by ženský rod necenil – byl naopak oceňován. Ženy se však také mohly stát dědičkami díky věno, které mohlo být určeno pro endogamní svazky, pokud se věno dávalo pro sňatek s blízkým příbuzným, např. se synem otcova bratra. To se týkalo zejména aristokratických vrstev, u plebejců (u „lidu“) bylo liberálnější uspořádání rodiny založené na společném souhlasu manželů.

Ve starověkém Řecku a Římu také nacházíme sňatky mezi blízkými příbuznými (např. sňatek s dcerou otcova bratra, jak již bylo uvedeno), přestože se nejednalo o normu. Byly však umožněné bližší příbuzenské sňatky, než jak to známe dnes, a zčásti byly tyto sňatky i ekonomicky výhodné, protože udržovaly majetek v rámci blízké rodiny. Ve starověkém Římu také existovala *patrilokalita*, kdy manželka opustila dům a přicházela do domu ženicha. Dalším prvkem byla adopce, která byla právně umožněná a znamenala zachování dědictví v případě neplodnosti. Také byl možný opakovaný sňatek, který sloužil i pro možnost vytvářet další rodiny za účelem dědictví.

Římská společnost byla také společností patriarchální. Syn byl pod ochranou a autoritou otce a postavení manželky bylo podřízené vůči postavení otce. Ten měl také právo zavrhnout dítě, zapudit manželku nebo určit před smrtí poručníka své ženě a dětem. Poručnictví (péče o ženu, s možností ji provdat vhodnému ženichovi) přecházelo z otce na jiného mužského příbuzného. Na druhou stranu byl otec správcem rodinného jmění, byl zodpovědný za manželku i za děti a manželku tak musel zastupovat i při soudu, pokud spáchala trestný čin. Ovšem po císařovi Augustovi (přelom letopočtu) již žena mohla samostatně vykonávat právní jednání. Obecně však otec jako „hlava rodiny“ požíval značné úcty a pojem familia zahrnuje všechny osoby, ke kterým má otec otcovskou nebo manželskou moc. Otec byl tedy „hlavou rodiny“ a manželka a děti byly vůči němu v závislém postavení. Pokud otec zemřel, tak se všichni ostatní stali samostatnými, ale přesto existovalo mezi nimi spojení skrze otce (žena nemohla šířit familií).

Obecně umožňovala římská společnost větší možnosti ve vytváření příbuzenských vazeb než později středověká společnost evropská. Muž se mohl znovu bez potíží oženit a nahradit tak jeden příbuzenský systém druhým, mohla proběhnout adopce a užší rozsah incestu znamenal širší možnosti při výběru partnera, přičemž bratrance a sestřenice byli potenciálními partnery. V 5. a 6. století došlo k rozvoji bilaterálního systému a k aliančnímu sňatku. Existoval tak souběžně patrilinéární a bilaterální systém a bilaterální (kognatický) systém byl v roce 543 n.l. plně uznán. Obecně římská společnost vytvářela větší možnosti pro endogamii, než pozdější evropská společnost, která byla více exogamní.

### 7.3 Další části starověké Evropy a jejího okolí

Mezi Evropou a Asií byly veliké podobnosti, ale také veliké rozdíly. V Evropě se po rozpadu Římské říše ukotvila bilateralita, ale v Asii byl stále zakotven unilinéární systém. Asi nejbližší jsou nám pak Germáni, kteří se přibližovali k římskému systému. Germáni žili v kmenech a navzdory patriarchálnímu systému věřili, že ženy mají v sobě něco magického a vizionářského (byly germánské kněžky, které obětovaly zajatce a věštily z krve). Ženy se jinak věnovaly práci na poli a v domácnosti a germánský zákoník *Leges* pak upravoval patriarchální systém (např. žena podléhá poručnictví otce a žena se také nemohla účastnit právních jednání nebo spravovat majetek). Také sňatek byl v podstatě dohodou mezi poručníkem a budoucím manželem, zatímco žena objektem, ačkoliv se svatbou nepřerušoval vztah k rodině ženy jako důkaz bilaterálního systému. Po svatbě byla žena odvedena do manželova domu (*patrilokalita*). Existovala

však i možnost svatby na základě vzájemné dohody mezi manžely (v případě souhlasu obou partnerů). Také dědictví bylo patriarchální – přednost měli synové před dcerami.

Rozdíly však byly i v porovnání evropské a semitské, židovské a muslimské kultury. Semitská kultura (zejména v severní části Afriky) byla pasteveckou společností, ale také žili jako usedlí zemědělci. Základní charakteristikou byla patrilinearita, polygamie (s postupným přechodem na monogamii), obřizka jako vstup do dospělého života nebo krevní msta. Když budeme hovořit o judaismu, tak pozicionalita ženy zde byla poměrně silná, přestože společnost byla patriarchální. Otec měl na starosti zabezpečení rodiny, kterou také reprezentoval, ale matka se starala o výchovu dětí a díky ní se také přenášelo na potomky náboženství. Náboženská příslušnost se tak odvozovalo od matky a nikoliv od otce. Žena také měla dbát o čest svého muže, který se však na oplátku musel starat o blahobyt své ženy například tím, že jí měl podle svatební smlouvy nejen živit, ale také jí kupovat šperky a poskytovat jí luxus. Rozvod byl v judaismu možný a snadnější byl pro muže než pro ženu, ale rozvod byl chápán v judaistické tradici negativně. Sexuální morálka byla také relativně volná, ale s postupným důrazem na rodinný život se volnější sexuální morálka odstranila ve prospěch rodiny. Judaismus nyní klade silnější důraz na rodinu, která má být tím nejcennějším a nejpodstatnějším pro muže i pro ženu.

Islám byl také patriarchální, přičemž mužské postavení velmi dominuje nad postavením ženy. V islámu se však vyzdvihuje role žen jako matek. Muslimové obecně poukazují na to, že se s příchodem islámu se postavení žen zlepšilo a to s důrazem na konec drastických zvyků vůči ženám v předislámské kmenové společnosti, anebo s jejich vzniklým právem na dědictví. Patriarchální společnost je však patrná i v tom, že si žena může vzít pouze muslima, ale muslim si může vzít i křesťanku nebo židovku. Polygamie také existuje v muslimských společnostech a hlavním motivem polygamických svazků byla snaha o zajištění žen a udržení majetku v rámci jedné rodiny.

Muž má však i problematická práva, např. právo bít ženy za účelem smíru v rodině. Také v dědickém právu je muž zvýhodňován, protože podíly žen na dědictví jsou poloviční než mužské. Rozvod je také snazší pro muže než pro ženy, protože muž může jen třikrát pronést své přání rozvodu a žena se musí v případě rozvodu obrátit na soud. Nelze však tvrdit, že by muslimská společnost byla ve svém patriarchálním uspořádání velmi odlišná od římské společnosti, v obou fungoval patriarchát i patriline, ale pokaždé byla ženská pozice upravena odlišně. V islámu také byla např. preferována svatba se synem otceva bratra, zatímco ve starověkém Římě to bylo umožněno, ačkoliv se nejednalo o normu (ve starověkém Řecku také byla možná, v jižním Středomoří pak běžná).

## 7.4 Vliv křesťanství

V Evropě se od 4. století uplatňoval vliv křesťanství, který přinesl zákaz nepokrevních sňatků, ale křesťanství také přivedlo rituální příbuzenství v podobě kmotrovství. S pokrevními sňatky i s kmotrovstvím pak byl vázán termín incestu. Křesťanství obecně postupovalo proti římské, řecké i židovské tradici (např. zakázalo rozvod) a také omezovalo strategie dědictví. Zavedlo také více endogamní svazky, zakázalo adopci a zavedlo striktnější monogamii. Zákaz rozvodu s sebou přinášel i odkazování majetku církvi (např. v případě neplodnosti jednoho z manželů a snahou darovat majetek církvi kvůli absenci dědiců).

Reálně se tento vliv projevil tak, že například od 4. století klesl počet rodin, které šířily svou působnost prostřednictvím adopce. Také sňatečnost s blízkými příbuznými

ustoupila. V rámci těchto normativních aktů byla římská společnost „svobodnější“ pro opakované sňatky nebo adopce. Obecně lze tvrdit, že svoboda v Římské říši byla dána větší absencí pravidel, zatímco církev zavedla nová pravidla, která tuto svobodu omezila. O tom si povíme v následující kapitole.



## Kontrolní otázky

- 1) Dá se říct, že v porovnání s dnešní společností byla římská společnost více patriarchální, patrilineární a patrilokální?
- 2) Jaké byly rozdíly mezi římskou společností, judaismem a islámem ve vztahu k rodině a k příbuzenství?
- 3) Co vedlo k tomu, že se evropská společnost začala více odlišovat od muslimské společnosti?
- 4)



## Souhrn

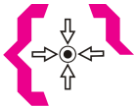
Tato kapitola uvádí pojetí rodiny a příbuzenských svazků ve starověké Evropě, zejména ve starověkém Římu. Zjistíme, že římská společnost byla velice patriarchální (a také patrilokální) a tento úkaz nebyl v porovnání s jinými skupinami ve Středomoří specifický. Postavení ženy bylo v Římské říši podřízené vůči muži. Křesťanství pak zavedlo nová pravidla pro příbuzenství a rodinné vztahy, čímž se začala středověká společnost odklánět od římského pojetí.



## Literatura

- COX, Ch.A. *Households Interests: Property, Marriage, Strategies, and Family Dynamics in Ancient Athens*. Princeton 1998.
- DIXON, S. *The Roman Family*. Baltimore, London 1992.
- GOODY, J. *Proměny rodiny v evropské historii*. Praha 2006.
- HERSCH, K. *The Roman Wedding: Ritual and Meaning in Antiquity*. Cambridge 2010.
- LEFKOWITZ, M.R. *Women's Life in Greece and Roman: A Source Book In Translation*. Baltimore 2005.
- POMEROY, S.B. *Families in Classical and Hellenistic Greece: Representations and Realities*. Oxford 1994.
- RAWSON, B. *Children and Childhood in Roman Italy*. Oxford 2003.
- SKUPNIK, J. *Antropologie příbuzenství: příbuzenství, manželství a rodina v kulturně-antropologické perspektivě*. Praha 2010.
- ZAMAROVSKÝ, V. *Dějiny psané Římem*. Praha 1967.
- ZAMAROVSKÝ, V. *Řecký zázrak*. Praha 1972.

## 8 (Středověké) křesťanské pojetí manželství a rodiny, celibát



### Cíle

Studenti se v této kapitole seznámí s vlivem křesťanství na rodinu ve středověké společnosti. Bude uvedeno, jak křesťanství svými normami přispělo k exogamnímu modelu rodiny, ale také, jaké těžkosti způsobilo.



### Časová náročnost

2 hodiny



### Pojmy k zapamatování

- Adopce
- Konkubinát
- Celibát
- Věno
- Teleologické pojetí
- Incest
- Primogenitura

### 8.1 Nástup křesťanství

Než se podíváme na křesťanské vlivy ve středověké Evropě, je nutné uvést také germánské vlivy. Ty byly uvedené již výše a ve vztahu k této kapitole nám bude stačit, že Germáni žili v patriarchálním uspořádání (ženy byly vyloučené z volebního práva, nesměly vykonávat vojenskou službu a byly podřízené mužům). Obecně však můžeme tvrdit, že byly germánské kmeny (*sippe*) bilaterální. Postavení ženy se pak zlepšilo díky křesťanství.

Křesťanství zachovalo germánské bilaterální uspořádání, ale zároveň zavedlo nová pravidla pro sňatky a pro fungování rodiny obecně. Pravidla byla ustanovena již ve 4. století n.l., ale v 6. a 7. století n.l. se pevněji zavedla a v pozdějším období se plně uplatnila (ačkoliv nikdy nebyla absolutně přijata). Tato pravidla obsahovala zákaz sňatku blízkých příbuzných (také *křížových a paralelních bratranců a sestřenic*), které rovněž byly vnímány jako incestní, zákaz *levirátních a sororátních* sňatků a zavedení duchovního příbuzného (*kmotrovství*), se kterým rovněž byl zakázán sňatek. Tyto zákazy byly vnímány jako *incestní* a tato situace byla pevně ustanovena koncilem v roce 721 n.l. Jak je patrné, vztahy tak byly nově definovány jako „široké“ a tedy více exogamní (rodiče i hledaly movité partnery pro své děti za účelem zvětšení majetku nebo vlivu).

Samotné kmotrovství znamenalo druh „*rituálního příbuzenství*“ a kmotr byl pro dospívajícího jedince ručitelem a strážcem víry. Obecně měl kmotr udržovat jedince na dobré cestě jeho životem. Kmotrovství bylo „vytvořeno“ pomocí křtu a nebylo tedy dáno biologicky, ale přesto měli kmotři/kmotry měli „příbuzenské funkce“ a vztahovalo se na ně také incestní tabu.

Tato nová pravidla byla z části kontrastní vůči původním biblickým a židovským kořenům, ale také vůči římským kořenům. Oproti původní tradici bylo nově normou vdávat/ženit se s jedincem mimo okruh blízkého nepokrevního příbuzenství a manželství tak nově nabylo více *exogamní* formy. Mízely tak endogamní svazky zavedené kvůli udržování majetku v rodině. Více exogamní svazky umožňovaly naopak distribuci majetku do širšího okruhu příbuzných a důležité také bylo, že provinilci mohli být označováni za heretiky. Také se objevuje *svobodný souhlas manželů* (dříve poručnictví) a tedy i ženy ohledně sňatku. Vzájemný konsensus znamenal základ rovnoprávnosti mezi muži a ženami. Nejednalo se však o rovnoprávnost v dnešním slova smyslu – stále byla žena vnímána jako prvotní hříšnice (Eva vzala zakázané ovoce), byla z Adamova žebra a byla tak slabšího pohlaví. Muže byl naopak obrazem Boha, protože Kristus byl muž a ženě náležela pouze podobnost muži. Samotný sexuální styk byl mezi manžely žádaný, ale musel vést ke zplození dětí (slast byla odmítána a pohlavní styk neměl být mimo manželství). Sňatky byly uzavírány veřejně (kvůli nezrušitelnosti manželství), ale byly i tajné sňatky. Celkově se nemuselo jednat o láskyplné vztahy, ale spíše o racionální a důležitá byla *amicita* (ideál přátelství v manželství). Existovala pak snaha o rovnoprávnost žen, ale stále byla společnost patriarchální (žena byla v domácnosti a její práce nebyla oceňována) a patrilokální (žena opouštěla dům a přišla do domu ženicha i s věnem).

Raně středověká rodina tak byla také silně patriarchální a posiloval se patrilinéární (agnátní) typ i kvůli „neochotě poslouchat pravidla,“ což bylo dobře patrné i díky tomu, že se ženy neúčastnily právních jednání. Církev však jako instituce odmítla posilování patrilinéárního i patriarchálního vlivu. Začala tedy proti tomuto vlivu vystupovat.

Rozvod byl zakázán (nezrušitelnost manželství), ale nový sňatek byl po úmrtí manžele/manželky možný. Od vdov se však obecně nový sňatek nevyžadoval (vdovy mohly majetek odkázat církvi). Naopak dary církvi znamenaly materiální statky výměnou za duchovní prospěch (např. ženy odcházely do klášterů, kde se o ně církev starala – tzv. úročnice, tj. vdova, která vstupem do kláštera měla duchovní ochranu; ženy také často přispívaly na stavbu klášterů a útulků pro chudé). Vstup do kláštera pak znamenal pro ženu společenské uplatnění, protože se v klášteře také učily číst a psát a dostávaly tak vzdělání. To však obecně platilo spíše pro aristokraty nebo měšťanské ženy, protože rolnické ženy byly spíše laickými sestrami kvůli nedostatku majetku. Oproti tomu však byly ženy vyloučené z politických i ekonomických aktivit.

## 8.2 Další pravidla a možnosti uplatnění norem

Mezi další pravidla zavedené církví byl zákaz *adopce*. Ve starověkém Římě byla adopce i prostředkem pro zachování rodové linie a jednalo se tedy i o strategii, jak získat dědice. Církev ovšem adopci zakázala a až do roku 1917 nebylo možné děti adoptovat. Adoptované děti totiž nebyly ve vztahu k Bohu. Dalším zavedeným pravidlem byl *celibát*, který byl uplatněn katolické církvi přibližně v 11./12. století a dodnes je poměrně přísně dodržován. Pravidlo je společensky známé - vysvěcený kněz se nemůže oženit a tím pádem je loajální pouze církvi. Obecně byl však i v církevních kruzích uplatňován i *konkubinát*, což de facto nesezdané soužití mezi mužem a ženou (bez uzavření manželského svazku). Znamenalo to samozřejmě obcházení církevních pravidel, protože obecně byl konkubinát formou polygamie, který narušoval monogamii, a také nezrušitelnost manželství měla jen minimální odezvu. To platilo alespoň pro raný středověk.

Zřejmě nejproblematictější byl rozvod. Ve starověkém Římě byl rozvod zcela běžnou záležitostí, ale od raného středověku bylo rozpuštění manželství zakázáno („*Co bůh spojil, nikdo nerozdělí*“). Nejednalo se tak pouze o nemožnost rozpustit manželství, ale o kontrastní pravidlo vůči římské tradici (opakovaný sňatek i lehkost rozvodu byla jinak rozšířena v židovském světě, islámském světě a obecně v celém Středomoří). Ve starověkém Římě dokonce musely ženy platit pokutu, pokud se po rozvodu znovu nevdaly.

Institucionálně byl pak sňatek mezi mužem a ženou stvrzen také díky tzv. věno, které dával otec své dceři jako budoucí majetek do manželského svazku. Věno zůstávalo ve společném jmění (nárokoval si ho i manžel), ovšem pokud v manželství nebyly potomci (kterým by se věno poté poskytlo), vrátilo se věno zpět do rodiny manželky. Zde se dostáváme do zajímavého prvku spojeného s rozvodem, protože v tomto případě již věno nesloužilo jen jako určitá ochrana před rozvodem (jako ve starověku), ale umožňovalo tříštit společný majetek. Žena tak zároveň byla bohatou dědičkou. *Monogamní nukleární rodina* se tak stala dominantní formou a od raného středověku se na monogamní rodinu příkládá značný důraz. Pokud navíc zemřel manžel, mohla žena (alespoň ve městech) provozovat jeho živnost a seberealizovat se tímto způsobem. To také narušovalo patriarchální rodinné struktury, přestože manžel měl stále možnost bít a vychovávat ženu (bití však církev a světské právo omezují).

Vyvstává však zajímavá otázka - byly obecně tyto normy dodržovány, anebo nebyly? Můžeme obecně tvrdit, že v období raného středověku existovala v Evropě pouze povrchní christianizaci a například odezva na církví určené monogamní nukleární uspořádání rodiny byla relativně nízká. Ve vrcholném středověku se obecně uvedená pravidla a normy staly více respektované, ale zákazy byly různě obcházené nebo uvolňované (např. žena se mohla vdát, i pokud neměla prostředky na věno, anebo byl možný blízký příbuzenský sňatek, pokud nebylo zbylí). Rozvod se mohl řešit *rozlukou* a adopce byla řešena *pěstounskou péčí*. Také králové obecně podporovaly monogamní nukleární jednotky a např. Karlovci (Franská říše) trvaly na monogamii a na párové rodině, ovšem v pozdější fázi se církev stala soupeřem vládnoucích dynastií a králové se vůči církvi začaly vymezovat. Také figurovalo zvykové právo, které mohlo být odlišné od pravidel církve.

Také lze tvrdit, že ještě v 8. století se ve Franské říši udržovaly polygynické svazky, konkubinát i rozvod a tyto formy existovaly také mezi aristokraty i panovníky. Také více endogamní svazky byla relativně časté. Existoval tak rozpor mezi normou a realitou, protože existoval odpor vůči církevním pravidlům. Církvi se tak nepodařilo absolutně prosadit veškerá pravidla a figurovaly i rozpory mezi normami církve a vládnoucích dynastií (např. primogenitura byla stále dána zvykovým právem).

Zastavme se však ještě u zvykového práva. Takzvaná primogenitura byla dána právě *zvykovým právem* a znamenala, že prvorozený syn má právo na dědictví (nejen trůnu, ale také i hospodářského statku) a jakýkoliv jiný syn (i mladší) má přednostní právo získat majetek před dcerou. I prvorozená dcera tak mohla být z dědictví vyloučena kvůli mladšímu bratrovi a to nás staví před otázku, nakolik bylo zvykové právo ovlivněno patriarchálními (muž má vůdčí roli) a patrilineárními prvky (posloupnost dědictví v mužské linii). To jde kontrastně vůči snahám církve, která zvýrazňovala ženskou pozicionalitu ve středověké společnosti.



## Kontrolní otázky

- 1) Jaký měla církev vliv na rodinu v raném a vrcholném středověku?



- 2) Byly církevní normy zcela uplatněné?
- 3) Jak nové normy narušily germánskou a římskou tradici?



## Souhrn

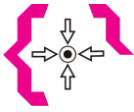
Tato kapitola shrnuje křesťanské normy ohledně rodiny a příbuzenských svazků a jejich užití v raně středověké a vrcholně středověké společnosti. Křesťanská tradice vychází velmi kontrastně vůči původním římským a starověkým tradicím a nově definuje pojmy jako adopce, kmotrovství a celibát a zakazuje levirátní/sororátní sňatky, sňatky mezi křížovými a paralelními bratřenci a sestřenicemi a také rozvod. Tyto a další normy způsobovaly proměnu rodiny ve středověké společnosti, ale to neznamená, že by normy byly uplatněné absolutně a že by nebyly překračovány.



## Literatura

- D'AVRAY, D.L. *Medieval Marriage: Symbolism and Society*. Oxford 2005.  
DUBY, G. *Love and Marriage in the Middle Ages*. Chicago 1994.  
ENNENOVÁ, E. *Ženy ve středověku*. Praha 2001.  
GOODY, J. *Proměny rodiny v evropské historii*. Praha 2006.  
LE GOFF, J. *Muži a ženy ve středověku*. Praha 2013.  
LENDEROVÁ, M. *Žena v českých zemích*. Praha 2008.  
LENDEROVÁ, M. – ČADKOVÁ, K. – STRÁNÍKOVÁ, J. *Dějiny žen aneb evropská žena od středověku do 20. století*. Pardubice 2006.  
SKUPNIK, J. *Antropologie příbuzenství: příbuzenství, manželství a rodina v kulturně-antropologické perspektivě*. Praha 2010.  
OPATRŇÝ, A. *Otázky rodiny ve světě a v církvi*. Červený Kostelec 2018.

## 9 Rodina a její historická proměna + aristokratická rodina



### Cíle

Studenti se v této kapitole seznámí s historickou proměnou rodiny a se specifiky v jednotlivých geografických středověkých a novověkých areálech. Bude uveden rozdíl mezi severozápadním a jihovýchodním modelem rodin podle dělení Johna Hajnala. Uvedené budou rovněž dopady reformace na rodinu.



### Časová náročnost

2 hodiny



### Pojmy k zapamatování

- Tradiční rodina
- Borough English
- Hypotheque
- Velkorodina
- Nukleární rodina
- Severozápadní model rodiny
- Jihovýchodní model rodiny
- Sekularizace
- Leviticus

### 9.1 Demografická situace a základní dělení na „západ“ a „východ“

Obecně lze tvrdit, že ve středověké Evropě existovala relativně vysoká míra porodnosti a úmrtnosti, že společnost byla zasažená častými válkami a epidemiemi a byla závislá na cenách obilí a na ekonomických krizích. To bylo společné pro společnost v severozápadní i jihovýchodní Evropě, ovšem přesto mezi těmito dvěma areály existovaly odlišnosti. V severozápadním modelu například existoval relativně pozdní věk pro vstup do manželství a průměrně osm porodů na ženu. Manželský pár byl v severozápadním modelu základem domácnosti a s postupujícím geografickým přesunem na východ se dostáváme k většímu posunu směrem k rozšířené rodině. Jednotlivé generace v severozápadní části Evropy nemusely žít nutně pod jednou střechou, ale existovala vzájemná výpomoc. Do rodiny pak nemuseli nutně patřit pouze rodiče a děti, ale také služebnictvo a čeleď (v případě bohatších rodin) a otroci, kteří byli často váleční zajatci (ti se do 8. století nemohli ženit, pak jim to bylo dovoleno). Problematická je však také častá polarizace pojmů jako individualismus a nukleární rodina (údajně na západě) oproti kolektivismu a rodině se širšími vazbami (údajně na východě), čemuž by se měli badatelé vyvarovat.



## 9.2 Anglický, německý a další modely rodiny

Ve středověké Evropě a v raném novověku figurovaly samozřejmě i modely, které narušují tradiční ustálené představy. V Anglii figuroval i tzv. Borough English, který byl protikladem tradiční *primogenitury*. V rámci Borough English přebíral mladší syn statek a zůstával s rodiči, přičemž jeho sourozenci si museli hledat nevěsty mimo původní osídlení. Generace rodičů odešla do sousedního domu, rodiče vzdali se práce, ale také očekávali pomoc od nejmladšího potomka. Jednalo se o tzv. *ultimogenituru*. Borough English je prokázán v jihovýchodní Anglii ve 12. století, ale rozšířen byl pravděpodobně i v dalších částech Anglie. Jednalo se o zvykové právo a nikoliv o náboženská pravidla.



### Hypotheque

Smlouva s potomky, kdy měla generace rodičů právo na určité množství potravin a na ošacení od potomků po odchodu rodičů na odpočinek.

Anglický systém je specifický také svým důrazem na nuklearitu rodiny, protože otec byl nazýván jinak než otcův bratr (stejně jako matka a matčina sestra) a pojmenování bratrů a sester se odlišovaly od pojmenování bratranců a sestřenic. To vše nás staví před interpretaci, že se v Anglii dříve než jinde v Evropě objevil důraz na nukleární rodinu.

Německý model rodiny byl zřejmě podobný českému - více generací spolu sdílelo obytné prostory, ale nemusely spolu jíst, dělily se navzájem o práci, prostory domu i o nástroje a půjčovaly si peníze. Po generační obměně předával otec synovi hospodářství, ale zároveň měl nárok na jeho pracovní sílu. Jednotlivé rodiny i generace se i v případě oddělení neusazovaly daleko od sebe a obecně nelze tvrdit, že by v německém modelu byla nukleární rodina důležitější než rozšířená rodina.

V některých oblastech Evropy, které byly často periferní, pak i navzdory vlivu křesťanství zůstal vliv patrilinearity. Jednalo se na příklad o části Balkánu, Skotska, Korfu a jižní Itálie. V těchto částech Evropy byly agnáti s důležitými příbuzenskými vazbami. Ovšem např. ve Španělsku bylo naopak upřednostňováno matčino příjmení před otcovým a pak samozřejmě měla spousta obyvatel topografické příjmení (např. Fridrich Falcký).

## 9.3 Severozápadní a jihovýchodní model rodiny: dělení podle Johna Hajnala (1924-2008)

Nyní si uvedeme dělení modelu rodiny na severozápadní a jihovýchodní, jak jej definoval John Hajnal. Přibližné hraniční rozdělení je v linii měst Terst a Petrohrad a protíná moravsko-slezské pomezí. Severozápadní model rodiny je spojen zejména s Francií a s Anglií a jihovýchodní model je spojen s Balkánem a s východní Evropou. Ideálním modelem pro severozápadní systém je zřejmě anglický model a pro jihovýchodní zřejmě srbská nebo ruská velkorodina.

Pro severozápadní model je typický relativně vysoký věk při prvním sňatku, přičemž sňatek samotný nebyl dostupný všem (část populace žila trvale mimo manželství, manželství tak bylo určené spíše pro finančně zajištěné muže). Existoval také systém jednoduchých a menších domácností. Oproti tomu v jihovýchodním modelu rodiny existoval relativně nízký sňatkový věk a sňatek byl obecně dostupný všem. V rámci tohoto modelu existují relativně komplikovanější rodinné struktury než v severozápadním modelu a v určité době se uchovává dodnes.

Sňatkový model pro severozápadní část tvořil přibližně 26-28 let pro muže a 23-26 let pro ženy (ačkoliv někteří autoři uvádí vstup žen do manželství již ve třinácti let v raném středověku a mezi 15.-18. rokem života v pozdním středověku v západní Evropě; Ennenová) a obecně byl vyšší sňatkový věk ve městech (a nižší sňatkový věk pro šlechtu). V severozápadním modelu tak figurovala větší individualizace a lidé opouštěli původní rodinu (šlo zároveň o strategický model výchovy mladých lidí). Průměrně bylo v jedné rodině 4-6 osob. Jednalo se tedy o bilaterální systém rodiny a také neolokální s vyšším důrazem na mobilitu.

Sňatkový model pro jihovýchodní model byl přibližně 20 let pro muže a částečně také pro ženy. Obecně jihovýchodní model tendoval ke kolektivismu a k pevnosti pokrevních pout. V jihovýchodním modelu rodiny bylo 5-18 osob v jedné rodině, ale obecně existovaly velké rozdíly. Výlučná byla patrilinearita a široká rodina o velkém počtu osob žila na jednom statku, kdy žilo pohromadě více osob i více generací. Statek se nedělil a udržoval se v rámci rodu. Jednalo se tedy o patrilineární systém rodiny a také patrilokální.

#### **9.4 Změny v evropské rodině v období renesance a v dalším období (14.-17. století)**

V období středověku došlo k rozmachu měst. Městské obyvatelstvo se snažilo získat svobodu a lepší právní prostředí, které dopadalo i na ženy. Ženy se nemusely účastnit bojů mezi městy a šlechtou (nebo jinými), ale tvořily především spodní vrstvy společnosti, přičemž církev je již nemohla kvůli svému upadajícímu vlivu tolik zastupovat. Na druhé straně mohly využívat pracovní možnosti a zlepšit si svůj status. Z měst se odvážely produkty, ženy mohly pracovat a vydělávat si exportem (především hedvábnictví, ale i dalším) a to bylo patrné zejména v západní Evropě, kde města nabývala na významu. S tím rostla i manželská dělba práce (muži sháněly hedvábí, které pak ženy prodávaly) a ženy také mohly pracovat v obchodu nebo naopak díky manželské dělbě podporovat své muže (např. získávat pro manžela finance, pokud byl manžel v městské radě). Ženy však stále neměly vliv v městské radě a nebyly politicky aktivní. Politický vliv měly pouze regentky nebo šlechtičny. Obecně také žilo více než ve městech samostatně.

Vzdělání však jejich situaci zhoršilo, protože se ženy sice mohly naučit číst a psát, ale na vyšší a univerzitní vzdělání směřovali především muži, přičemž ženy jsou v tomto ohledu výjimkou. Muži pak získávali kvalifikovanější místa, byli v městských radách nebo pracovali jako kvalifikovaní obchodníci, zatímco ženy byly v podřízených a špatně placených pozicích. Postavení ženy se tak díky rostoucímu vzdělání zhoršovalo. Oproti ranému středověku tak ženy měly horší postavení kvůli novému vztahu ke vzdělání. Zároveň nebyl i takový zájem (dívky měly mít pouze věno a nestarat se o školu) a znovu se tak ženy dostávají do role v domácnosti. Na venkově pak dosud vládlo ještě tradičnější rozdělení dělby práce mezi mužem a ženou – žena byla v domácnosti a muž pracovat. Na venkově byly také rodiny větší a mohly pospolu žít sourozenci a jejich rodiny.

V období pozdního středověku se také posiluje role rodinných vazeb. Náhradní péči o děti mohla vykonávat babička/dědeček nebo strýc/teta a starší bratři byli zodpovědní za své mladší sestry. Také čas strávený v orientační rodině se prodlužuje, zvětšuje se počet dětí a věk ženichů se zvyšuje až na třicet let.

Specifickou kategorií byla aristokratická rodina a život na hradech. Sami aristokraté měli poměrně početné rodiny. Společenské postavení aristokratů bylo dědičné, ale zároveň bylo možné dosáhnout šlechtického postavení díky vlastnímu úsilí.

V období renesance přišly dvě zásadní změny týkající se rodinného uspořádání zejména v západní Evropě. První z nich souvisela s náboženstvím (reformace a protireformace) a druhá souvisela se sekularizací (potlačení vlivu náboženství spojené s racionalizací společnosti; problematika sekularizace bude uvedena v dalších kapitolách). Obě složky vedly k oslabení norem daných katolickou církví.

V období reformace přišlo také hnutí bekyň (náboženské ženské hnutí) původně z Belgie. Ženy chtěly kázat a vytvořily si tak náboženské hnutí, které prosazovalo náboženské potřeby na úkor rodiny (zřekly se pohlavního styku, manželství i dětí). Ženské náboženské hnutí bekyň tak projevilo jinou hodnotovou orientaci, než měla katolická církev a vztah žen k náboženství se u žen jeví jako silnější než vztah k politice nebo k radnici. Bekyně pracovaly manuálně nebo pečovaly o chudé, ale vstupem do hnutí propadl jejich majetek. Později se však hnutí vyčerpalo, protože bekyně musely pracovat, nemohly vést duchovní života a jejich vzdělanostní úroveň v kláštrech poklesla.

S reformací se začali lidé stavět jinak k některým typům sňatků, zejména byl možný rozvod a rozšiřovala se skupina přijatelných partnerů (opět byl uznáván sororát a levirát). Reformace zároveň stanovala větší odpovědnost potomků za své děti a to mělo vliv na šíření nukleární rodiny a na vznik emocionálního sepětí v rámci nukleární rodiny (tzv. „citové rodiny“). Jednalo se tedy o situaci, že některá „zavedená“ pravidla a normy katolické církve byly devalvovány na úkor nových. S tím souvisí i hnutí Devotio moderna, které již projevuje nezávazné mravy – erotizaci odívání, konkubinát, prostituci, magické praktiky – to vše na úkor katolické církve a v kontextu reformace.

Zcela konkrétně se jednalo o Novou anglikánskou církev zavedenou Jindřichem VIII. (1491-1547), kdy anglický panovník zavedl vlastní pravidla a normy a zpochybňoval tak tradiční církevní normy a pravidla. Dále Martin Luther (1483-1546) začal ve svém učení uznávat původní knihu Starého zákona Leviticus a nikoliv normy dané katolickou církví. Podle Martina Luthera pocházela pravidla Leviticus od Boha a neexistovaly tak žádné výjimky. Dále i Jan Kalvín (1509-1564) začal uznávat Leviticus jako přirozené právo. Obecně znamenala reformace s ohledem na rodinu několik důležitých náležitostí – byl možný rozvod, rozšířila se skupina přijatelných partnerů a přestalo se přísně trestat cizoložství. Tyto prvky však nebyly samozřejmě plošné, ale závislé na rozšíření reformace v určité zemi a také vše záleželo na idejích samotného reformátorského proudu. Obecně však návrat k „původním ideálům“ znamenal i zmatek – např. Starý zákon zakazoval sňatky bratranců a sestřenic a zároveň povoloval levirát. Obecně se však zaváděla nová pravidla a bagatelizovala se dřívější pravidla.

K samotné změně však docházelo také uvnitř katolických kruhů. Sice stále platil pro katolíky zákaz rozvodu, ale katolická církev například díky protireformačnímu Tridentskému koncilu (1545-1563) označila rozhodování rodičů ohledně partnera jejich potomků za neplatný (dříve to bylo možné a to i díky věnu). Ovšem až modernizace a industrializace zaznamenala opuštění širších příbuzenských svazků a zavedení více nukleárních svazků v širší části Evropy.



## Kontrolní otázky

- 1) Jaký je rozdíl mezi severozápadním a jihovýchodním pojetím rodiny?
- 2) Jaký vliv měla reformace na pojetí rodiny?
- 3) Dokážete uvést jaký je rozdíl mezi severozápadním i jihovýchodním pojetím i v dnešní době?





## Souhrn

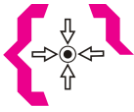
Tato kapitola se věnuje základnímu dělení rodiny na severozápadní a jihovýchodní pojetí. Geograficky rozebírá různá pojetí rodiny ve středověké Evropě i v raném novověku. Kapitola se také věnuje reformačního vlivu na rodinu (i protireformačnímu). Tyto vlivy vytvořily podloží pro pozdější rozvoj nukleární rodiny v širší části Evropy.



## Literatura

- D'AVRAY, D.L. *Medieval Marriage: Symbolism and Society*. Oxford 2005.
- DUBY, G. *Love and Marriage in the Middle Ages*. Chicago 1994.
- DUBY, G. *Rytíř, žena a kněz: Manželství ve Francii v době feudalismu*. Praha 2003.
- ENNENOVÁ, E. *Ženy ve středověku*. Praha 2001.
- GOODY, J. *Proměny rodiny v evropské historii*. Praha 2006.
- HAJNAL, J. *European Marriage Patterns in Perspective*. In D. V. Glass - D. E. C. Eversley (eds.). *Population in History. Essays in Historical Demography*. Pp. 101-143). New Brunswick 1965.
- LE GOFF, J. *Muži a ženy ve středověku*. Praha 2013.
- LENDEROVÁ, M. *Žena v českých zemích*. Praha 2008.
- LENDEROVÁ, M. – ČADKOVÁ, K. – STRÁNÍKOVÁ, J. *Dějiny žen aneb evropská žena od středověku do 20. století*. Pardubice 2006.
- SKUPNIK, J. *Antropologie příbuzenství: příbuzenství, manželství a rodina v kulturně-antropologické perspektivě*. Praha 2010.
- OPATRŇÝ, A. *Otázky rodiny ve světě a v církvi*. Červený Kostelec 2018.

## 10 Rodina v preindustriální (tradiční) a industriální (moderní) společnosti



### Cíle

Studenti se v této kapitole seznámí s tradičním a moderním pojetím rodiny, respektive s rodinou v preindustriálním a industriálním období. V kapitole bude dále uvedeno, jak se v českém, respektive středoevropské kontextu širší příbuzenské vazby proměnily na nukleární rodinu díky urbanizaci a industrializaci v 18.-19. století. V antropologickém diskurzu se jedná o přechod ze sudánského na eskymácký příbuzenský systém.



### Časová náročnost

2 hodiny



### Pojmy k zapamatování

- Tradiční rodina
- Urbanizace
- Industrializace
- Protoindustriální společnost
- Postmoderní společnosti
- Domácí výroba
- Nepotismus
- Matrifokalita
- Sériová monogamie
- Nesezdané soužití

### 10.1 Protoindustriální a industriální společnosti

Protoindustriální společnost (též jako předmoderní, předprůmyslová, v širším smyslu také tradiční) figurovala v evropské společnosti v 16.-18. století. Jednalo se o společnost, ve které byla náboženská, sociální i politická role děděna a to jak na vesnicích (s pevně určenou sociální rolí), tak v rámci vyšších vrstev (například šlechtici). Tato společnost byla spojena s neměnnou tradiční společenskou strukturou bez silnější mobility. Jedná se tak především o „vesnickou“ společnost a můžeme tvrdit, že sociální postavení jedince je askriptivní, tedy připsáno na základě společenského postavení rodičů. V praxi se jednalo o uzavřenou společnost a již o ní byla řeč výše. V rámci rodinné struktury se jednalo o menší a usedlou komunitu ohraničenou vesnickou lokalitou s patriarchálním zřízením a s rodinou (i rozšířenou) jako s hlavním zdrojem obživy, kde fungovala solidární pospolitost s osobními vazbami a silnějšími pocity pouty.

Oproti tomu se industriální (též jako moderní nebo průmyslová) společnost vytvořila v 18.-19. Století, v rámci této společnosti existovalo více velkých anonymních jedinců a skupin daných urbanizací a zároveň zde figurovaly dosažené statusy (meritokratické), kdy jedinec získá sociální postavení na základě osobních zásluh (výkonu). Jedná se tedy o otevřenou společnost, více individualistickou a zaměřenou na osobní rozhodování jedince. Samozřejmě jsou však určitá politická a společenská pravidla respektována

jako normy dané společností. S ohledem na rodinu se již nejedná o tradiční sousedské vazby, ale jde o zdůrazňování nukleární rodiny. S ohledem na tradice se jedná o menší důraz na tradiční prvky a na svazující společenské struktury, zároveň figuruje vyšší sociální a profesní mobilita a existuje menší provázanost na půdu i na lokální společnosti, což je dáno vyšší geografickou i sociální mobilitou a vyšší dělbou práce. Důležitý je v této společnosti také kariérismus a zisk. Představit si můžeme jedince, který se odloučením od lokality díky urbanizaci a mobilitě usídli ve městě a zde funguje jako autonomní a anonymní jednotka bez ohledu na své dřívější vazby. Jedinec tak může získat zaměstnání bez širokého ohledu na svůj rodinný původ a záleží spíše na jeho osobní zásluze, jak se ve městě uplatní. Tím pádem ztratí vazby na širší rodinu a spíše upřednostní vazby pouze na nukleární rodinu kvůli sociální a geografické vzdálenosti od své původní lokality spojené se širší rodinou.

Rozdíly mezi industriální a preindustriální společností jsou však mnohem hlubší a sociální, ekonomické i politické procesy spjaté s přechodem na industriální společnosti jsou mnohem složitější. Toto rámcové dělení nemá sloužit jako úplný výčet definičních rozdílů a znaků mezi oběma obdobími, ale spíše s ohledem na sociální uspořádání poukázat, jaký vlivy měly tyto procesy na změnu ve fungování rodiny a na *přechod ze širších rodinných vazeb na nukleární*.



## Nepotismus

Nepotismus znamená protekci příbuzných, která se uplatňuje v zaměstnání, podnikání, politice, sportu nebo náboženství. Prakticky se jedná o situace, kdy otec nebo jiný příbuzný vydržuje své blízké příbuzné na specifických pracovních (nebo jiných) místech.

## 10.2 Soupeření státu a církve – principy sekularizace

Jak již bylo uvedeno výše, Jindřich VIII. zavedl Anglikánskou církev a tím zavedl i nová pravidla (nejen) pro sňatky. Důležité však také bylo, že se jednalo o církev, která byla podřízená státu. To znamená, že do pojetí rodiny vstoupily politické prvky a ta již nebyla definována křesťanským systémem. Stalo se tak, že například soudci se přestali zajímat o kriminalizaci „morálky“ a přestali se tak zajímat i o cizoložství. Státní vlivy ohledně rodiny se „mocenského soupeření“ mezi státem a církví se projevilo také během Tridentského koncilu (1545-1563), který ve své snaze o rekatolizaci uznal sňatky bez souhlasu rodičů za platné, ale obecně se hlásil ke katolické podobě rodiny, a francouzský král tyto závěry jednoduše odmítl. Samozřejmě, že soupeření mezi vládnoucími dynastiemi a křesťanskými kruhy zde byly již dříve, ale nově narůstal vliv státu. V období italského risorgimenta (italského národního obrození), tedy později v letech 1815-1871, tak např. byly církevní sňatky prohlášeny za nelegitimní. Stát tak začínal mít stále větší vliv na pojetí rodiny. Lidé tak nebyli nuceni podřídit se normám církve a církevní dohled se uvolnil. Světské síly začaly formulovat rodinné záležitosti, ale stále je třeba mít na paměti určité rozdíly. Ve Španělsku, v Portugalsku i v jiných silně katolických zemích byla katolická moc stále velmi silná a někdy silnější než panovník.

Rodinná intimita se tak spojovala s regulačními a kontrolními mechanismy světské moci a potlačovaly se projevy společenské a komunální kontroly a naopak se podporovalo úsilí úředníků. Začaly se tak devalvovat zvyky – např. šarišvara, kdy si žena vzala staršího muže a to vyvolávalo ve vesnici pozdvižení – již nebylo legitimní.



Kontrola se snaží více upevňovat vazbu mezi matkou a dítětem a snižuje patriarchální a tradiční roli muže. Tím se má na mysli např. školní docházka, která sebrala otci možnost vlastní výchovy, anebo ji alespoň rozložila do více faktorů.

### 10.3 Preindustrializace a industrializace a rodina

V rámci preindustrializace začala figurovat tzv. domácí výroba jako důležitá pro ekonomický rozvoj rodiny. Ženy, muži a s nimi i děti začali kooperovat s trhem a věnovat se bavlnářství, tkalcovství a dalším činnostem pro ekonomický užitek. Zároveň začaly (v pozdější době) vznikat první manufaktury a vznikala v českém kontextu menší průmyslová města (např. Liberec), kde začaly procesy urbanizace. To mělo vliv na fungování tradiční rodiny.



## Urbanizace

Zjednodušeně řečeno se jedná o proces, kdy dochází k mobilitě jedinců z vesnic do měst.

Začala se vytvářet nová střední třída (a s ní vznikaly i například pojmy rodinná mzda nebo veliké nedělní obědy typické pro střední třídu). Také se snížil sňatkový věk a ženy se stávaly více soběstačné. Domácí práce dala nový rozměr i ve vztahu k dětem, takže děti získávaly ekonomickou hodnotu jako pracovníci a tím tomu rostla i velikost rodin. Negativním jevem však zůstávalo, že rodina se stávala čím dál více závislá na zaměstnavateli (v případě manufaktur; na tzv. faktorech v případě domácí výroby) a na trhu.

Muži ještě v raném industriálním období nebyli schopni dostat vyššího příjmu pro uživení rodiny, a tak musela pracovat i manželka a děti. Do továren i do manufaktur tak mohly být najímány celé rodiny a to vedlo k i vytváření dělnických čtvrtí, vzniku továrních osad, ale také škol. Mzdy ale byly obecně nižší pro ženy než pro muže, ale počet žen pracujících v obdobné práci narůstal. Negativním jevem také bylo, že kvůli výdělku rodiny nenutili rodiče své děti, aby navštěvovaly školy, protože důležitější byla obživa a zisk financí.

V pozdějším období již byly muži schopni dostat vyšší mzdy a zabezpečit celou rodinu díky lepšímu platu. Ženy se tak díky rostoucí životní úrovni vracely zpět do domácností, ovšem některé ženy stále nepřestávaly pracovat a udržovaly si autonomii. Postupně však byly ženy vyloučené mužskou dominancí nejen z těžkých profesí, jako bylo například slévárenství, ale také z typicky ženských profesí, jako bylo vlnářství nebo bavlnářství. Některá původně typická ženská odvětví pak v první polovině 19. století úplně vymizela. Obecně lze dodat, že v továrnách byla mzda vyšší než na venkově, což bedlo nejen kodlivu obyvatel do měst, ale celková závislost na průmyslové epoše a snižování zemědělské ceny práce a půdy vedlo k pauperizaci obyvatelstva na venkově.

Celkově tak během průmyslové revoluce narůstal vliv patriarchální společnosti a postavení žen se postupně zhoršovalo až do té míry, že v 19. století pracovaly spíše na lehčích zemědělských pracích. Otec začal být vnímán jako hlavní živitel rodiny, mzdy mužů postupně rostly a s tím i jejich sociální postavení a naopak postavení žen se zhoršovalo. Ve 2. polovině 19. století pak přišel kratší pracovní den, efektivnější využívání zemědělské síly a také zvýšení mezd, což společně se zmenšováním počtu potomků, výchově potomků díky ženám a zaměřením se na školskou výchovu pro děti

znamenal narůst vlivu nukleární rodiny (muž-žena-děti). Zatímco ve vesnickém osídlení tak převažovaly širší vazby, v rámci průmyslové revoluce se začala zvýrazňovat nukleární rodina. Přišlo také „dnešní“ klasické pojetí rodiny, kdy se ženy více věnovaly výchově, děti nepracovaly a věnovaly se škole a muži měli pracovat mimo domov za účelem výdělků, zatímco je žena v domácnosti. Do konce 19. století se pak stává rodina ryze nukleární a rodinu charakterizuje závislost na státu a nezávislost na širším okruhu příbuzných. Rodiče tak nerozhodují o sňatcích potomků a rodina se zaměřuje na vývoj potomka ve škole a během dospívání. Přesto platí „tradiční“ úměra, že čím více dětí, tím menší starost o školní docházku a dítě slouží jako pracovní síla, zatímco méně dětí znamená, že se o ně rodina více stará a že bohatství rodiny je viděno v jejich budoucnosti (Phillipe Áries).

Objevily se však i další prvky, například *matrifokalita*, *nesezdané soužití* nebo *sériová monogamie*. Matrifokalita byla důsledkem pauperizace městského dělnického obyvatelstva, kdy charakter tovární práce umožnil vznik rodin s matkou jako s ekonomickým i emocionálním bodem. Rodinné „proudy“ se tak začaly zaměřovat více na matku a méně na otce a žena byla pojímána jako „hlava rodiny.“ Matrifokalita však nebyla normou a souvisela s pauperizací celé rodiny a spíše s „přechodnou“ rolí muže v domácnosti. Další prvkem byla sériová monogamie, kdy bylo snazší vyvázat se z manželského svazku a ustanovit jiný svazek (druhé manželství nebo partnerský vztah, někdy i vícenásobný), anebo nesezdané soužití, kdy lidé šetřili na svatbách a nevstupovali do manželských svazků. Docházelo však také k dalším formám soužití – k rostoucímu cizoložství (často vedlo k opuštění rodiny), k rodině s jedním rodičem a potomky, k častějším rozvodům, ke snížení hodnoty věna apod. Až postupem času se ženy opět vracely do zaměstnání, často na administrativní nebo úřednické pozice. Celkově v letech 1890-1920 klesla porodnost až o 10% a to i díky rozvoji antikoncepce a snížení počtu dětí. Zavedenost náboženských norem tak postupně upadala, ženy se začaly podílet na práci, volba partnera se stala svobodnější, existovala možnost rozvodu, ale také se začalo investovat do vzdělání dětí.

## 10.4 Sudánský a eskymácký systém

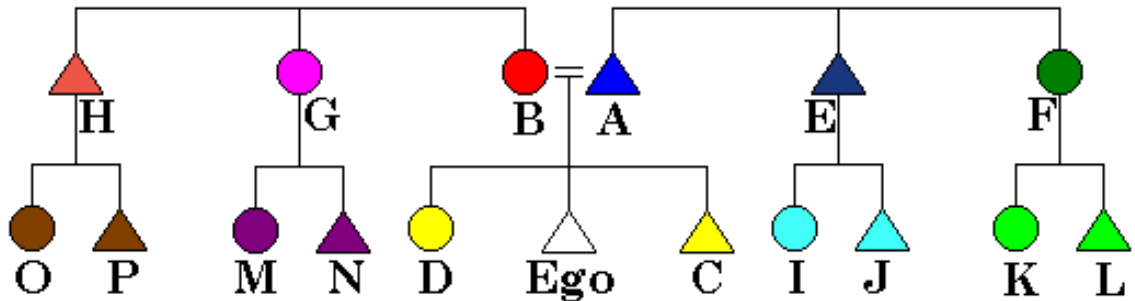
Díky průmyslové revoluci se tak změnil příbuzenský systém, ze sudánského, který je typický pro preindustriální období, na eskymácký, který je typický pro moderní společnosti. Sudánský systém zdůrazňuje vazby na širší rodinu, zatímco eskymácký systém zdůrazňuje nukleární rodinu. Principy jsou nasnadě – industrializace a urbanizace – které upozadily působnost širší rodiny a to zejména díky mobilitě a prostorové vzdálenosti od jednotlivých členů širší rodiny. Lidé již nebyli tolik závislí na širší rodině a spíše se akcentoval vztah k menší nukleární rodině. V industriální společnosti tak bylo např. důležité, že se elity snažily stabilizovat dělnickou pozici nabízením bytu, ale tím se rozšiřovala nukleární rodina. Rodiče také dříve dohlíželi na partnery svých dětí a dívky se vdávaly jedna po druhé podle pořadí, ale když už nebyla půda hlavním motivem manželů, tak se pořadí narození stává vedlejším a vliv rodičů upadá. To vše vede k úpadku vlivu rodičů i širší rodiny. Podobná situace se vyskytuje také u lovců a sběračů, ale také u dalších mobilních skupin.

U sudánského typu se objevuje odlišné pojmenování pro matčina a otcova bratra, zatímco v eskymáckém systému (a tedy průmyslovém období v českých zemích) se objevuje pro oba příbuzné jednotné pojmenování. Stejný princip platí také pro matčinu a otcovu sestru. V rámci eskymáckého systému tak dochází k rozvoji lineárního a nukleárního modelu rodiny (manžel-manžel-děti a všichni v blízké pokrevní příbuznosti), kdy se terminologicky rozlišují sourozenci od bratranců/sestřenic, tety od

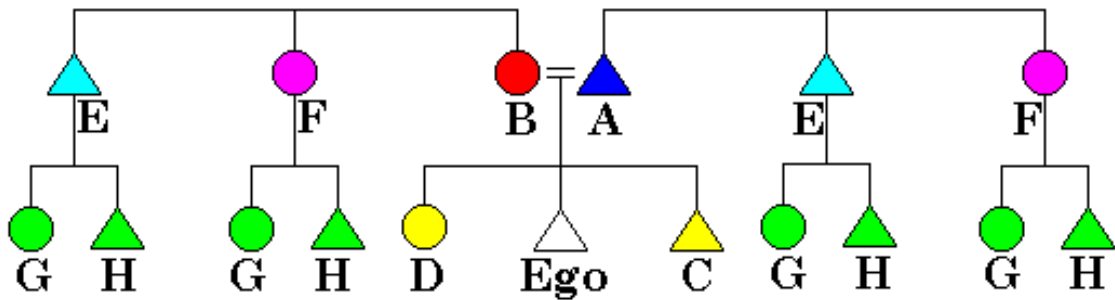


matek a strýcové od otce. Z logiky vyplývá, že v systému súdanském jsou k sobě jednotliví příbuzní sociálně (a často i geograficky) blíže, než v systému eskymáckém (sociálně blíže je pouze nukleární rodina)

### Sudánský příbuzenský systém



### Eskymácký příbuzenský systém



### Kontrolní otázky

- 1) Jaký je rozdíl mezi preindustriálním a industriálním pojetí rodiny?
- 2) Jak se změnila rodina vlivem industrializace, urbanizace a mobility?
- 3) V čem tkví rozdíl mezi sudánským a eskymáckým příbuzenským systémem?  
Jaké byly příčiny?



### Souhrn

Kapitola se věnuje preindustriální a industriální epoše a pojetí rodiny v obou obdobích. V preindustriální existovaly široké příbuzenské vazby a v industriálním období se díky urbanizaci, mobilitě a industrializaci změnilo pojetí rodiny na užší nukleární. Zároveň lze za tím vysledovat nástup sekularizace a rostoucí vliv státu. S hlediskem na antropologické pojetí lze tvrdit, že se změnil příbuzenský systém z preindustriálního sudánského typu na industriální eskymácký typ.

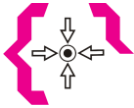


## Literatura

- BACCI, M. L. *Populace v evropské historii*. Praha 2003.
- GOODY, J. *Proměny rodiny v evropské historii*. Praha 2006.
- PECKOVÁ, S. *Aristokratky: Každodenní život a příběhy mladých českých šlechticů*. Praha 2013.
- LENDEROVÁ, M. – JIRÁNEK, T. – MACKOVÁ, M. *Z dějin české každodennosti*. Praha 2017.
- LENDEROVÁ, M. – RÝDL, K. *Radostné dětství? Dítě v Čechách devatenáctého století*. Praha 2006.
- LENDEROVÁ, M. *Žena v českých zemích*. Praha 2008.
- LENDEROVÁ, M. – ČADKOVÁ, K. – STRÁNÍKOVÁ, J. *Dějiny žen aneb evropská žena od středověku do 20. století*. Pardubice 2006.
- SKUPNIK, J. *Antropologie příbuzenství: příbuzenství, manželství a rodina v kulturně-antropologické perspektivě*. Praha 2010.



## 11 Historická proměna vztahu k dětství, mládí, dospělosti a stáří, proměna vztahu k sexualitě a tělesnosti



### Cíle

Studenti se seznámí pojetím dětství, mládí, stáří, sexuality a tělesnosti ve středověké společnosti. V tomto období stále platí silný vliv katolické církve a neuplatnění tzv. „citové rodiny“. Tato kapitola částečně navazuje na jiné kapitoly, ale více se věnuje dětství.



### Časová náročnost

2 hodiny



### Pojmy k zapamatování

- Křest
- Infanticida
- Sociální péče
- Velká francouzská revoluce
- Citová rodina
- Sociální stát

### 11.1 Vztah k sexualitě, plození a ke stáří

Obecně se vztah k sexualitě od starověku silně proměňoval. V katolických zemích byl náhled na sexualitu obecně pozitivní, pokud se odehrával v rámci manželského svazku, zatímco v protestantských zemích (po reformaci v 16. století) se stává prostitute díky uvolnění norem více viditelnou, ale také odsouzeníhodnou. Protestantismus i katolicismus odmítaly prostituci a například Martin Luther údajně poskytoval prostitutkám věno, aby se vyhýbali prostituci. Obecně se však jednalo o neřest relativně zprofanovanou v Římě, Benátkách nebo Paříži. Manželství však bylo stále chápáno jako důležitá instituce pro plození potomstva a aktivní síla početí byla vnímána na pozici muže (obecně se žádal i syn a početí děvčete je vnímáno jako projev slabosti ženy nebo muže a to nám ukazuje na patriarchální a patrilineární společnost). Pokud se vyskytovala nějaká abnormalita, např. fyzické nebo mentální postižení potomka, pak to bylo vnímáno jako důsledek hříšnosti rodičů a jako hřích bylo vnímáno i narození víceračat.

V období středověku byla silně sexualizována žena, která mohla být ztělesňována se symbolem hada, symbolem zla, zatímco vůči mužům byla sexualizace volnější. Křesťanství také pevně stanovovalo dny, kdy nebylo možné provozovat sexuální činnost (např. od adventu po epifanii) a obecně, jak bylo uvedeno výše, byla sexuální aktivita vést pouze ke zplození dětí. Pokud žena byla znásilněna a znásilnění vedlo k početí, pak musela žena právně dokazovat, že nepocítovala rozkoš. To nám ukazuje na kulturní interpretaci reprodukce.

Přesný věk bylo těžké určit, lidé neznali svůj přesný věk a pouze ho zaokrouhlovali. Přesnější zaznamenávání věku se objevuje díky matrikám až v 16. a 17. století. Obecně byli staří lidé vnímáni s pokorou a úctou i díky zkušenostem a byli symbolem spravedlnosti, moudrosti a dlouhověkosti byla známka požehnání.

## 11.2 Vztah k dětství

Dětství bylo vnímáno jako věk nevinosti, pokory a čistoty. Křest byl zásadním pro náboženské a společenské postavení a každé dítě mělo být pokřtěno co nejdříve po narození. Z křesťanského hlediska to znamenalo také spásu duše. Na druhou stranu existovala při porodech i vysoká dětská mortalita, kdy děti při porodech umírají už před prvním rokem života, ale také v předpubertálním období. Ve středověku totiž neexistovaly dostatečné hygienické náležitosti, děti trpěly špatnou výživou a chyběla účinná medicína.

Zatímco ve starověkém Římě se děti mohly odkládat z důvodu jejich nedostatečnosti, ve středověku byla důvodem odložených dětí chudoba nebo nenalezení vhodného partnera. Jednalo se o tzv. oblaty, které rodiče poskytovali klášteru a tento zvyk byl silný zejména v 11. století. O tyto děti se starala církev, dala jim vzdělání, kontrovala se jejich sexualita a nakonec měly tyto děti zůstat v kláštorech. Církev také měla vybudovanou síť sirotčinců. Určitá část dětí byla předávána do rodin (jakýsi druh pěstounské péče) a tím se nahrazovala adopce. Svobodné mateřství bylo vnímáno jako nemorální.

Ve vztahu k dětství také patří relativně časté úmrtí rodičů, které bylo jednou z příčin, že až 30-40% nemuselo prožít dětství s oběma biologickými rodiči a až 1/3 dětí mohlo žít v nově vytvořených nebo v náhradních rodinách. V rámci reformace bylo stanoveno, že děti patří matce a rodiče by měli přijmout plnou zodpovědnost za potomka. Pokud byly dříve nemanželské děti dávány do sirotčinců, tak za protestantismu se o ně museli nově starat rodiče a zároveň se přestaly udávat rozdíly mezi „legitimními“ a „nelegitimními“ potomky. Díky všem těmto okolnostem se objevují určité emocionální vazby rodičů a dětí, ale nikoliv na způsob citové rodiny v 19. a 20. století. Klíčová role matky při výchově však stále zůstávala a mezi sourozenci rovněž panovala velmi silná pouta.

Rolnické děti od malička pracovaly na poli a zejména městské děti se mohly učit řemeslu a odcházet do učení. To se odehrávalo kolem patnácti let a učení u mistra trvalo asi 2-3 roky. Učení probíhalo nápodobou a pro mistry se jednalo o výhodnou pracovní sílu, protože potomci byli často špatně placení. Pro samotné jedince se jednalo o možnost sociální a profesní mobility. Obecně však byla pro naprostou většinu obyvatel geografická mobilita obecně zapovězená, stejně jako mobilita sociální, a výjimkou byla spíše elita společnosti.

Ve Francii a v Anglii byla od 17. století zakázána dětská infanticida, která byla spojovaná s neprovdanými ženami, a zavedla se také nutnost registrace otce. Porušení registrace mohla dokonce vést i k trestu smrti. Ve Francii byla tato registrace zavedena v roce 1556 a zrušena během Velké francouzské revoluce a v Anglii byla zavedena v roce 1624 a zrušena v roce 1803. V Anglii však také královna Alžběta (1558-1603; už v období protestantismu – Anglikánské církve) stanovila odpovědnost otce za dítě, přestože mohl být jen předpokládán (otec se tak musel o dítě starat finančně). Král Karel II. (1660-1685) dal dokonce možnost obstarat majetek rodičů a čerpat z něj pro výchovu potomků. V 18. století dokonce v Anglii začalo fungovat zatýkání údajného otce, pokud ho žena obviňovala z otcovství a muž se odmítl poddat vůli ženy. V tomto smyslu tak figurovala starost o nemanželské děti.

Během Velké francouzské revoluce pak došlo ke zrovnoprávnění legitimacy manželských a nemanželských dětí – obě mají stejné právo na dědictví (zrušeno v roce 1804 Napoleonským zákoníkem) – a později se zavedla forma sociální péče, kdy byla dětem poskytována finanční podpora. Vztah k dětství v jihovýchodní Evropě byl odlišný, odložené děti byly nejen nemanželského a nelegitimního původu, ale dokonce i manželské kvůli chudobě. O odložené děti se často staraly i obce.

Z toho všeho vyplývají dvě náležitosti – a) narůstající vliv sekularizovaného „státu“ a jeho zasahování do manželství a do konceptu rodiny a b) rostoucí vliv nukleární „citové rodiny“, kdy rostoucí zodpovědnost rodičů za potomky vedla k rostoucímu vlivu nukleární rodiny, ale také ke vzniku silnějších citových vazeb v rámci rodiny.



## Kontrolní otázky

- 1) Jak se projevil koncept citové rodiny?
- 2) Jak reformace změnila koncept rodiny?
- 3) Co znamená „zodpovědnost vůči potomkům“ a jaký to mělo vliv v procesu industrializace?



## Souhrn

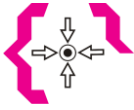
Kapitola se základním věnuje sexualitě, kultuře plození, stáří a dětství ve středověké a v novověké společnosti. Stěžejní je v kapitole koncept dětství a jeho proměna v průběhu staletí, od křesťanského vlivu až do reformace a do rozšíření emocionálních a zodpovědných vazeb v rodině, což gradovalo v průmyslové revoluci vytvořením tzv. citové rodiny.



## Literatura

- BACCI, M. L. *Populace v evropské historii*. Praha 2003.  
DÜLMEN, R. V. *Historická antropologie*. Praha 2002.  
ELIAS, N. *O procesu civilizace 1*. Praha 2007.  
ELIAS, N. *O procesu civilizace 2*. Praha 2007.  
GOODY, J. *Proměny rodiny v evropské historii*. Praha 2006.  
LENDEROVÁ, M. – RÝDL, K. *Radostné dětství? Dítě v Čechách devatenáctého století*. Praha 2006.  
LENDEROVÁ, M. *Žena v českých zemích*. Praha 2008.  
LENDEROVÁ, M. – ČADKOVÁ, K. – STRÁNIKOVÁ, J. *Dějiny žen aneb evropská žena od středověku do 20. století*. Pardubice 2006.  
LENDEROVÁ, M. – HANULÍK, V. – TINKOVÁ, D. *Dějiny těla*. Červený Kostelec 2014.  
MATĚJEK, M. *Dětský svět ve středověku*. Ostrava 2014.  
SKUPNIK, J. *Antropologie příbuzenství: příbuzenství, manželství a rodina v kulturně-antropologické perspektivě*. Praha 2010.

## 12 Postavení ženy a boj žen za rovná práva



### Cíle

Studenti se v této kapitole seznámí s postavením ženy ve středověké a v raněnovověké společnosti a také s bojem žen za ženská práva v 18., 19. a 20. století. Studenti se také seznámí s termínem feminismus. Tato kapitola také částečně shrnuje předchozí kapitoly věnované postavení žen ve společnosti.



### Časová náročnost

2 hodiny



### Pojmy k zapamatování

- Věno
- Kompenzace za věno
- Sekularizace
- Genderové rozdělení
- Ženské hnutí
- Sufražetky
- Feministické hnutí
- Genderová studia

#### 12.1 Církev a ženy

„Dobré“ postavení žen bylo ve středověku obecně – alespoň na teoretické úrovni – podporováno církevními kruhy. Církev tak již od raného středověku „bojovala“ proti rodovým liniím a proti patriarchálnímu a patrilinéárnímu uspořádání společnosti, přičemž dávala přednost bilaterálnímu systému. Původ se tedy měl odvozovat nejen z mužské, ale také ze ženské linie. Stále však obecně ve společnosti přetrvávaly patriarchální prvky.

Reformace v 16. století přinesla zodpovědnost muže za výchovu dětí v rodině, ale stále fungoval takový model rodiny, kdy žena mohla být i mnoho let mladší než manžel. To mělo za následek, že bylo relativně více vdov než vdovců. Obecně však můžeme říct, že se katolické země staraly o vdovy lépe než země protestantské. Ještě v 18. století byla gramotnost žen na nízké úrovni, ale jejich vzdělanost se zvyšovala.

#### 12.2 Věno a jeho účel

Věno bylo označením pro movitý i nemovitý majetek, který přinášely ženy do manželského stavu. Jednalo se v podstatě o převod majetku rodičů do nového svazku a pomocí převodu se vytvořila nová funkční rodinná jednotka. Věno zároveň sloužilo i pro převádění většího množství majetku, kdy rodiče mohly díky většímu věnu poskytnout výhodné postavení dcery a ty tak byly „lepšími“ pro budoucího manžela. Věno však spravoval manžel (ačkoliv sám mohl mít podíl v manželském majetku menší, respektive mohl přinášet do manželství menší majetek), ačkoliv věno samotné stále patřilo manželce a jejím potomkům a manžel s ním mohl disponovat pouze se souhlasem manželky a jejich příbuzných.



Sňatky se i díky ekonomickým dispozicím často uzavíraly endogamně ve stejné skupině (blízcí příbuzní byli však samozřejmě vyloučeni) a výše věna tak souvisela se společenskou vrstvou. Pokud se však žena vdala s mužem z nižší vrstvy, mohla mít v rodině vyšší sociální postavení a tedy i důležité slovo při rozhodování. Mohla se však tak provdat za muže z vyšší sociální vrstvy a v takovém případě mohla být situace opačná. Věno tak zůstávalo i způsobem, jak si ženy v manželském svazku i obecně ve společnosti upevňovaly svou moc. Dědictví (ve smyslu věna) mohlo být také poskytnuto dědičce, pokud neměla bratry, přičemž ostatní příbuzní byli z dědičského práva vyloučeni. V případě bratrů se však na dcery kvůli primogenituře a patriarchálnímu uspořádání nevztahovalo dědičné právo a také nejmladší bratr mohl být dědicem navzdory tomu, že sestra mohla být starší.

Postupem času funkce věn ustupovala a do popředí se dostávalo namísto věna vzdělání, „výcvik“ nebo „výchova.“ Tato změna zafungovala nejdříve v Anglii a Francii, obecně pak v severozápadním okruhu Evropy, zatímco v jihovýchodním okruhu byla situace opačná, protože se zde funkce věna udržovala ještě donedávna a prakticky se zde v některých částech jihovýchodní Evropy objevuje dodnes. Jedná se spíše o společnosti svázané s tradicemi.

Věno bylo zároveň i omezujícím prvkem, protože se ženy kvůli němu musely podrobovat přáním své rodiny, která tak de facto mohla rozhodovat ohledně přijatelnosti nebo nepřijatelnosti manžela. Věno také mohlo vést ke zneužívání žen (např. pro zvýšení sociální mobility) nebo násilí (např. pokud bylo věno slíbeno, ale nedodáno). Obecně se však dá říct, že výše věna určovala možnosti svatby ve specifické sociální vrstvě. Jednalo se tedy o principy endogamie.

### **12.3 Ženy a rozvod**

Rozvod byl katolickou církví zakázán, ale alternativou k rozvodu se stala rozluka, která však byla spojena s vrácením věna manželce. Během sekularizace, tedy během procesu odluky církve od státu, docházelo ke zpochybňování církevních soudů vzhledem k pravomocím státu. Společnost však stále byla patriarchální a v rodinných svazcích byla role ženy spojena s obživou potomků a péčí o potomky. Obecně pak v průmyslové revoluci došlo ke zvýšení role mužů.

### **12.4 Ženské hnutí – boj za rovná práva**

Ženská hnutí v 19.-20. století byly bojem žen o právní rovnoprávnost s muži, přičemž feminismus je až starší termín spojený s poválečnou Evropou (po roce 1945). Ženská hnutí se začala vytvářet již na konci 18. století během tzv. Velké francouzské revoluce (1789). Mary Wollstonecraftová (1759-1797) jako první obsáhleji artikulovala cíle ženského hnutí („Obrana práv žen“ z roku 1792), když odmítala závislost žen na společenských tradicích a zvycích, čímž v podstatě jen navázala na ideály Velké francouzské revoluce. Ženské hnutí zasáhlo během Velké francouzské revoluce větší množství žen a další z nich, Olympe De Gouges (1748-1793) v reakci na „Deklaraci práv člověka a občana“ (1789), sepsala „Deklaraci práv ženy a občanky“ (1792) jako kritiku mužocentrického označení Deklarace. Autorka byla v pozdějším období popravena jako nepohodlná. Celkově se jednalo o situaci, kdy muži sice reagovali pozitivně na ideály Velké francouzské revoluci, ale stále negativně vnímali rovnoprávnost žen s odkazem na dobré mravy žen - jejich snahou bylo udržet ženy v podřízeném postavení vůči mužům (ženy neměly například právo na shromažďování a

měly být v domácnosti). Veškeré snahy o ženskou rovnoprávnost byly vnímány jako negativní.

První shromáždění na podporu práv žen proběhlo ve Spojených státech amerických v roce 1848, kde bylo ustanoveno, že „muži a ženy si jsou rovni.“ Obecně se v 19. století vytvářelo ženské hnutí s odkazem na požadavek uznání *volebního práva žen*. Tento požadavek byl vysloven v roce 1869 v souvislosti s občanskou válkou ve Spojených státech amerických a v roce 1903 se díky sufražetkám působícím ve Velké Británii ženské hnutí dostalo do obecnějšího povědomí. V první světové válce se pak ženy ještě více emancipovaly díky jejich pracovnímu zařazení ve válečném průmyslu.

V českých zemích je ženské hnutí obecně spojené s druhou polovinou 19. století a se jmény Františka Plamínková nebo Alice Masaryková. První politickou funkci získala v roce 1921 Božena Vitovská-Kunětická, když byla jako první žena zvolena do Českého zemského sněmu. V roce 1919, již po rozpadu Rakousko-uherska, se v Československu jako v nástupnickém státu uznalo volební právo žen a první starostkou se ve stejném roce stala Anna Matoušková ve Vědomcích. Uznání volebního práva žen v Československu však předcházelo uznání volebního práva žen na Novém Zélandě (1893), Wyomingu v USA (1889), Německu, Polsku a Velké Británii (1918). V roce 1920 byla v Československu uznána politická, sociálně i kulturní rovnocennost žen s muži.

Po druhé světové válce se ženské hnutí změnilo. Díky vzdělaným ženám hovoříme v 50., 60., 70., 80. letech o nové vlně feminismu. Toto období je spojené interpretací, že rozdíly mezi muži a ženami nejsou dány biologicky, ale že jsou rozdíly sociálním a kulturním konstruktem. Jedná se tak o kritiku genderových nerovností, tedy o kritiku sociálně a kulturně podmíněných nerovností mezi pohlavími. V 80. letech 20. století vzniká Gender studies jako nový studijní obor na amerických univerzitách a také studenti začínají zkoumat kulturní a sociální nerovnosti mezi muži a ženami. Již od poválečných dob dochází k soupeření mezi konzervativními společenskými proudy a moderním feminismem. Rovnocennost se však má obecně chápat jako rovnocennost příležitostí pro obě pohlaví, kdy „ženskost“ nemá být vnímatelná jako „méněcenná“ (přičemž konzervativní kruhy vnímají feminismus jako útok na staré pořádky).



## Kontrolní otázky

- 1) Čím se liší ženské hnutí a feminismus?
- 2) Jak a kde poprvé vznikla a působila ženská hnutí?
- 3) Jaké bylo postavení ženy v rámci křesťanské Evropy?



## Souhrn

Tato kapitola se věnuje postavení žen v evropské společnosti. Nejdříve byla pro ženy důležitá církevní „podpora“ a také účel věna. Později se emancipace žen vyvinula v ženskou hnutí a po druhé světové válce ve feministické hnutí.



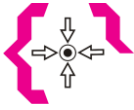


## Literatura

- BAHENSKÁ, M. (ed.). *Iluze spásy: české feministické myšlení 19. a 20. století*. České Budějovice 2011.
- BAHENSKÁ, M. – MALÍNSKÁ, J. (ed.). *Ženy a politika (1890-1938)*. Praha 2014.
- GOODY, J. *Proměny rodiny v evropské historii*. Praha 2006.
- HOFFMANOVÁ, J. *Prvenství žen: ženy iniciativní, vzdělané a tvořivé*. Praha 2016.
- KALNICKÁ, Z. *Úvod do gender studies: otázka rodové identity*. Opava 2009.
- PECKOVÁ, S. *Aristokratky: Každodenní život a příběhy mladých českých šlechtičen*. Praha 2013.
- LENDEROVÁ, M. *Žena v českých zemích*. Praha 2008.
- LENDEROVÁ, M. – ČADKOVÁ, K. – STRÁNÍKOVÁ, J. *Dějiny žen aneb evropská žena od středověku do 20. století*. Pardubice 2006.
- MANN, S. A. *Doing Feminist Theory: From Modernity to Postmodernity*. New York 2012.
- SKUPNIK, J. *Antropologie příbuzenství: příbuzenství, manželství a rodina v kulturně-antropologické perspektivě*. Praha 2010.
- STANSELL, CH. *The Feminist Promise*. New York 2011.



## 13 Demografický vývoj a rodina v současném světě



### Cíle

V kapitole bude shrnuto historické pojetí rodiny a příbuzenství. Druhá část kapitoly se bude věnovat pojetí rodiny v současném období a to zejména s odkazem na pozici žen, na rozvody a na současnou podobu rodiny.



### Časová náročnost

2 hodiny



### Pojmy k zapamatování

- Sociální stát
- Demografická revoluce
- „Morální manželství
- Egalitární rodina
- Binonukleární rodina
- Bilineární rodina
- Komunistické období

### 13.1 Proměna příbuzenských systémů

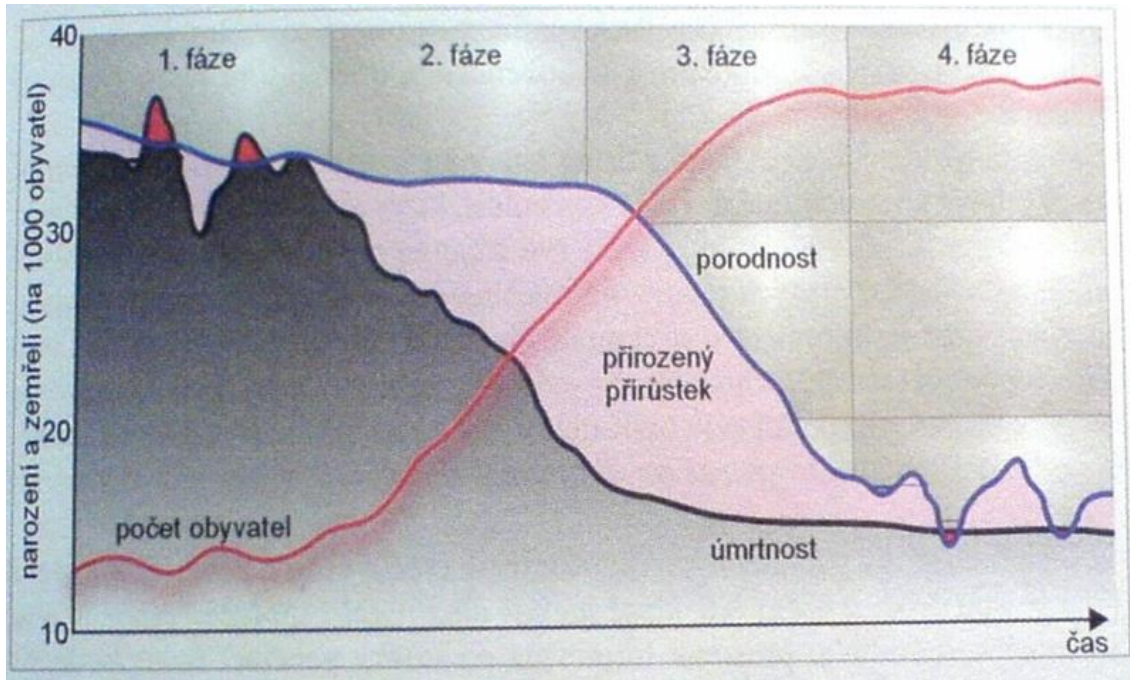
Jak již bylo uvedeno výše, reformace uvolnila dříve zapovězené možnosti soužití a postupem času se křesťanské pojetí začalo vytrácet, přičemž hlavní roli v definování manželských a příbuzenských sňatků převzal sociální stát. S tím souvisely i strukturální a sociální proměny ve společnosti. Důležitá pak byla přeměna ze sudánského na eskymácký systém.

V sudánském systému, který byl v českém prostředí uplatňován ještě v raném novověku a vymizel v průběhu industrializace a urbanizace, byl každý z příbuzných označován specifickým termínem. Tento systém se mění s nástupem moderní industriální společnosti a s novou a silnou pozicí sociálního státu. Oproti tomu se eskymácký systém chápe jako soukromý vztah dvou osob a potomků a důležitost se přikládá emocionálnímu (a nejen tak funkcionalistickému nebo aliančnímu) prvku manželského a rodičovského svazku (dále převládá „citová rodina“, ale také práce za plat a vysoká mobilita). V 19. a 20. století se tak společnost stává neolokální a nukleární rodina se od své širší rodiny kvůli tomuto způsobu života izoluje.

### 13.2 Demografický vývoj

Demografický vývoj je spojen s demografickou revolucí, která je charakterizována v preindustriálním období s vysokou mírou porodnosti a úmrtnosti (1. fáze), s postupným snižováním úmrtnosti při zachování vysoké porodnosti v industriálním období (2. fáze) a poté s postupným poklesem porodnosti v důsledku modernizace a urbanizace (3. fáze). Současná moderní doba je spojena se stabilizací míry porodnosti a úmrtnosti na nízké úrovni (4. fáze). Toto vše ukazuje graf níže.





### 13.3 Přechod k individualismu

Podle některých sociologů ať již v 19. nebo 20. století se společnost stává v 19. století více individualizovaná kvůli industrializaci a modernizaci. Podle sociologa Talcotta Parsonse (1902-1979) se rodiče mohli v 19. století díky nově vyvinuté nukleární rodině více zaměřit na investici do svých dětí, včetně vzdělání a citové dispozice. Oproti tomu v Číně nebylo rozvinutí nukleární rodiny možné kvůli existenci širších rodinných vazeb, jak zase uvažoval Max Weber (1864-1920). Většina současných teorií ohledně rodiny v současné době proklamuje právě nukleární rodinu spojenou s harmonickým fungováním rodiny a romantickou láskou. Pevné citové pouto lze také vykládat jako osvobození se od rodičovské kontroly, kdy vymizení věna (a další procesy) zamezily vlivu rodičů na rozhodování ohledně vhodného manžela/manželky pro svého potomka. Sám jedinec si volí vhodného partnera a možnost volby také znamenala rozšíření manželství kvůli lásce a nikoliv pouze z aliančních důvodů. Manželství je tak více soukromou náležitostí a neformální rámec rodiny vytváří předpoklad ideálu o romantickém soužití manželů. Často se však jedná pouze o ideál, který je v současné době v hlavách jedinců, protože není často plněn.

Dnes panuje volnější dohled osob z rodiny a od sousedů. Zatímco dříve existovaly rodinné večery nebo sousedské večery (ale také svatby aj.), na kterých se vybírali partneři, dnes značně klesá počet seznámení skrze kontakty v sousedství. Naopak nastupují plesy nebo vlastní oslavy dětí, které vedou k seznámení. Mládež si tak organizuje sama svá seznámení a vliv rodičů dále upadá. Od 60. let zároveň klesá počet sňatků, je více nesezdaných soužití, více rozvodů, narůstají neúplné rodiny s jedním rodičem a také rodiny složené nebo obnovené.

Důležitý je požadavek individualizace – snížení závislosti na blízkých osobách, protože muži a ženy chtějí být sami sebou i v rodinném životě (odmítají předem určené manželské role). Také zaměstnanost žen umožňuje individualizaci, protože ženy nemusí být nutně doma a jsou dnes zaměstnání zaměstnavatelem, který není jejich manžel. Zvyšuje se tak autonomie ženy.

Snižuje se také stabilita manželství a šíří se soužití mimo manželství, ale pro většinu dospělých lidí je život v páru stále ideálem, a proto je manželský život stále více atraktivní než být svobodným nebo osamělým. Rodina tak stále existuje, ale individualismus je mnohem silnější než dříve. Ženy i nadále pracují v domácnosti, ale zároveň pracují. Práce však ženám umožňuje odchod od manžela za menší ztráty, než jak tomu bylo dříve.

Současná reprodukční rodina se také odklání od orientační rodiny. Manželé žijí v domě odděleném od orientační rodiny a je ekonomicky nezávislá. Také hodnota současné rodiny se poznává skrze oblečení a materiální zabezpečení dětí.

### **13.4 Nové formy rodiny**

V současnosti je společnost neolokální a noví manželé tak již nutně nežijí v domovech svých rodičů (nebo velice blízko jejich domovů), jak to mohlo být dříve zvykem. Potomci také hodlají být na rodičích finančně nezávislí a neradi se k nim vrací v pozdější fázi života. Stále však fungují reciproční vztahy, kdy rodiče živí děti a přispívají jim financemi i emocionálně po dobu dospívání a v pozdějším věku od nich naopak čekají pomoc (ačkoliv funguje i pomoc státu – penze apod.). Jsou to však podmínky lokálně odlišné, protože například v Itálii lidé v důchodovém věku spoléhají méně na státní systém než lidé v důchodovém věku v Norsku.

Obecně je dnešní době společnost více tolerantní k odlišným formám nemanželského soužití. Jedná se především o toleranci k nesezdanému soužití, ke svobodnému mateřství, k homosexualitě i k lesbickým vztahům. Roste také počet menších domácností s menším počtem členů v rodině. Toto vše ovšem neznamená, že by nukleární a citová rodina nemusely být nutně posledním vývojovým bodem, ale může se jednat o fázi, která se posune dále.

### **13.5 Současná doba a ženy**

Zatímco dříve byly ženy často i doslova odmítány jako zaměstnankyně, protože údajně nastával konflikt mezi jejími domácími povinnostmi a prací, po druhé světové válce se ženy začaly „vracet“ do zaměstnání. Po válce totiž nastal ekonomický boom v mnoha západoevropských zemích a byla potřeba stále nových pracovníků. Neustále však fungovalo široké přesvědčení, že péče o děti a o domácnost je pro ženu to nejhodnotnější. Společně se zaměstnáním tak měly ženy více povinností. Rostly nároky na ženu kvůli tomu, že mužské platy byly často vnímány jako nedostatečné, a zároveň se žena musela starat o domácnost. Důležité však bylo, že zaměstnanost žen znamená ekonomickou nezávislost (alespoň částečnou) na mužích, což vytváří nové podloží pro emancipaci.

V dnešní době mají ženy často jen dvě (i méně) děti a budoucím trendem může být pouze jedno dítě a to i z toho důvodu, že se zvyšují nároky na ženy v pracovním prostředí. Pozitivní však je, že muži jsou v současné době i ochotnější pomáhat v domácnosti, vařit a pečovat o děti a částečně se tak starost o domácnost přenáší i na muže.

### **13.6 Rozvody**

Vyšší zaměstnanost žen a jejich emancipace pochopitelně umožnily také nárůst rozvodů, svobodných matek a tzv. singles. Například ve Velké Británii bylo v roce 1971

„jen“ 90 000 svobodných matek a v roce 1991 jich bylo už 430 000, anebo v roce 1971 bylo ve Velké Británii 120 000 rozvedených jedinců a v roce 1991 už 420 000. Rozvodovost vzrostla v evropských zemích po roce 1964 a od roku 1975 přišly další liberalizující zákony, kdy rozvod byl nově možný už po vzájemné dohodě manželů. Jedná se však o sociální situace kapitalisticky rostoucích individualizujících společností než o důsledky kvůli přímým zásahům státu.

Státní podpora a sociální stát však umožňuje zásah do manželských svazků, ale rozhodující je často zájem a péče o dítě. Dříve církve považovala rodinu za svou doménu, ale po sekularizaci a industrializaci převzal její roli stát. Zatímco dříve tak mohly být např. ženy v minulosti často opuštěné, nyní má manžel za rodinu zodpovědnost a má povinnost platit alimony. Také komunistický režim v Československu v letech 1948-1989 odstranil zákaz interrupce, odsunul náboženská omezení, zvýšil zaměstnanost žen a snažil se starat o děti. Stále však platí, že v Evropě je předpoklad trvalosti manželství, přestože to může určitý ideál, který není pravidlem.

### 13.7 Současná rodina v České republice

Současnou podobu rodiny v České republice můžeme definovat mnoha způsoby. Z hlediska mocenského uspořádání se jedná o *egalitární* model, kdy (opět v ideálním případě) rozhodují oba manželé společně na bázi společné dohody. Prakticky je však i dnešní společnost stále ovlivněna patriarchálním i patrilineárním uspořádáním společnosti.

Z hlediska počtu členů v rodině je stále rodina *nukleární*, ale také *neúplná nukleární* (jeden rodič a děti – většinou matka s dětmi). Rodina může být také *binonukleární*, kdy jsou dříve sezdané páry rozvedené a poté vstupují do partnerství s jinou osobou, přičemž do určité míry spolu koexistují všechny rodinné jednotky společně s dětmi. Dalším modelem je pochopitelně *nesezdané soužití* neboli *kohabitanace*, kdy soužití již nemusí nutně stvrzené formálním sňatkem. Dalším termínem je *sériová monogamie*, kdy jedinec má za celý svůj život dva nebo více partnerských svazků, které se navzájem nepřekrývají. Obecně by však měla být dnešní rodina *bilineární* (*kognatická*) a *neolokální* s přechodem od *patriarchální* k *egalitární* rodině. Věk sňatečnosti se obecně zvyšuje, v roce 1993 byl průměrný věk manželek 23 let a v letech 2004 až 28 let. V případě mužů se v roce 1993 jednalo o 25 let a v roce 2004 už 30 let. Zároveň je v současné době nejvíce rozvodů (až 30 000 v roce 2004) a také nemanželských dětí (až 30,6% v roce 2004).

### 13.8 Závěrem

V současnosti stále existují rozdíly mezi západoevropským a východoevropským pojetím rodiny nebo mezi severem a jihem Evropy, přičemž tyto rozdíly jsou často velice markantní. Stále figuruje užší pojetí rodiny v západní Evropě a širší pojetí rodiny ve východní Evropě, přičemž na jihu Evropy je méně rozvinutý sociální stát než na severu Evropy. Také existují rozdíly mezi protestantskými a katolickými zeměmi, v Irsku, Polsku, ve Španělsku i Portugalsku je katolická církev stále velice silná a téma antikoncepce nebo potratů je zde silně diskutováno. V protestantských zemích je situace zase odlišná. V neposlední řadě existují pochopitelně neshody mezi historickým, sociologickým a antropologickým pojetím rodiny a příbuzenských vztahů.



## Kontrolní otázky

- 1) Jaká je v současnosti široce přijímaná podoba rodiny?
- 2) V čem se vytváří idealizované pojetí rodiny?
- 3) Jak se proměnila rodina ve 20. století?



## Souhrn

Kapitola se věnuje současnému postavení rodiny a příbuzenských vztahů v evropských zemích. Pojímá rovněž postavení žen, individualismus, demografickou proměnu a rozvody. Na závěr je zmíněna současná podoba rodina v České republice.



## Literatura

- BACCI, M. L. *Populace v evropské historii*. Praha 2003.  
DE SINGLY, F. *Sociologie současné rodiny*. Praha 1999.  
GIDDENS, A. *Sociologie*. Praha 1999.  
GOODY, J. *Proměny rodiny v evropské historii*. Praha 2006.  
SKUPNIK, J. *Antropologie příbuzenství: příbuzenství, manželství a rodina v kulturně-antropologické perspektivě*. Praha 2010.

**Název: Teorie kultury 2: Antropologie rodiny a příbuzenských vztahů**

Autor: Mgr. Luděk Jirka, Ph.D.

Vydalo nakladatelství Univerzity Hradec Králové, Gaudeamus jako svou 1798. publikaci.

Vydání: první

ISBN 978-80-7435-864-7 (online; pdf)



Toto dílo podléhá licenci Creative Commons 4.0  
CC-BY-SA 4.0 – Uveďte původ – Zachovejte licenci  
<https://creativecommons.org/licenses/by-sa/4.0/>