



Zahraniční zkušenost pro každého

**Jak zapojit účastníky s omezenými
příležitostmi do mezinárodních
vzdělávacích projektů**

Zahraniční zkušenost pro každého

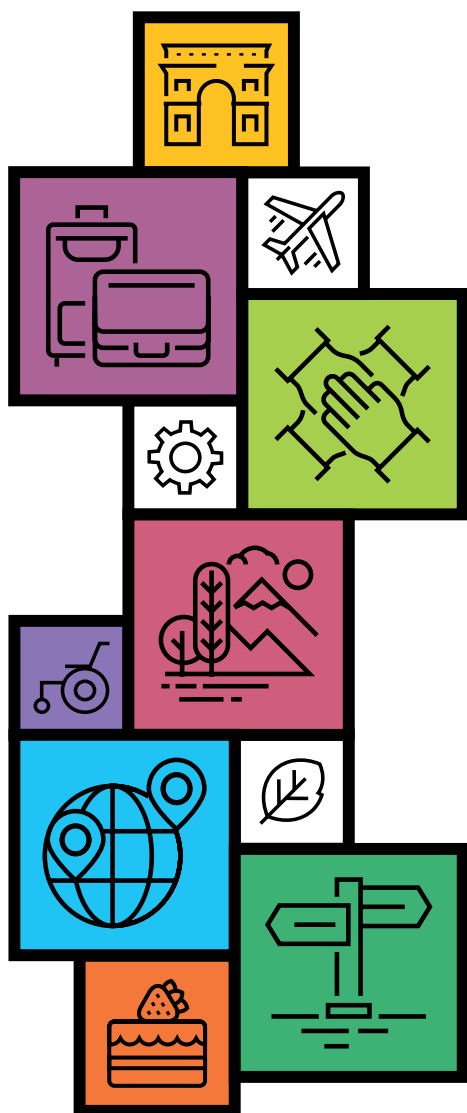
Jak zapojit účastníky s omezenými příležitostmi do mezinárodních vzdělávacích projektů

Následující soubor příkladů tzv. účastníků s omezenými příležitostmi si klade za úkol nastínit rozsah inkluze v pojetí Domu zahraniční spolupráce. Takto pojatá inkluze nezasahuje pouze osoby zdravotně znevýhodněné, ale například i osoby znevýhodněné sociálně, ekonomicky, vzdělanostně, kulturně či geograficky.

Náš soubor příkladů chce srozumitelně, formou příběhů modelových osob se znevýhodněním, poukázat na to, že podporu inkluze, jako jedné z priorit programů Erasmus+ a Evropský sbor solidarity, je možné využít v nesporný prospěch účastníků i organizací. Cílem tohoto souboru je i osvětlit, v jakých konkrétních situacích může být podpora inkluze jednoznačně přínosnou součástí daného projektu.

Následující soubor nemá charakter vyčerpávajícího seznamu, ale pouze nástinu problematiky. V případě, že uvažujete o využití inkluze ve vašem projektu a potřebujete konzultovat konkrétní záměr, můžete se obrátit na [inclusion officera DZS](#).

Pokud uvažujete o podání projektové žádosti v některém z programů spravovaných DZS (zejména Erasmus+, Evropský sbor solidarity, Fondy EHP), tato příručka by vám měla představit spektrum možností, jak do vašeho projektu zapracovat inkluzi, respektive jaké typy osob lze považovat za účastníky s omezenými příležitostmi. Pokud jste koordinátory podpořeného projektu, jehož součástí je podpora inkluze, v této příručce si můžete ověřit, zda disponujete veškerou dokumentací, kterou při případné kontrole projektu budete v souvislosti s inkluzí potřebovat.



Příklady zapojení účastníků s omezenými příležitostmi do mezinárodních vzdělávacích projektů

Evropský sbor solidarity

- dobrovolnice s ekonomickým znevýhodněním
- dobrovolník s překážkami v oblasti vzdělávání
- realizátorka solidárního projektu se zdravotním znevýhodněním

Fondy EHP

- student VŠ s ekonomickým znevýhodněním
- žákyně učiliště s ekonomickým znevýhodněním
- studentka VŠ s fyzickým a ekonomickým znevýhodněním

Erasmus+ mládež

- účastnice výměny mládeže se zdravotním znevýhodněním
- účastnice výměny mládeže s doprovodnou osobou
- účastník výměny mládeže s ekonomickým a sociálním znevýhodněním
- účastnice mobility pracovníků s mládeží se smyslovým znevýhodněním

Erasmus+ školní vzdělávání, odborné vzdělávání a příprava

- žák s ekonomickým znevýhodněním
- žák ohrožený předčasným odchodem ze vzdělávání
- žák se zdravotním znevýhodněním
- žákyně s kulturními odlišnostmi
- pedagožka omezená specifickou dietou

Erasmus+ vysokoškolské vzdělávání

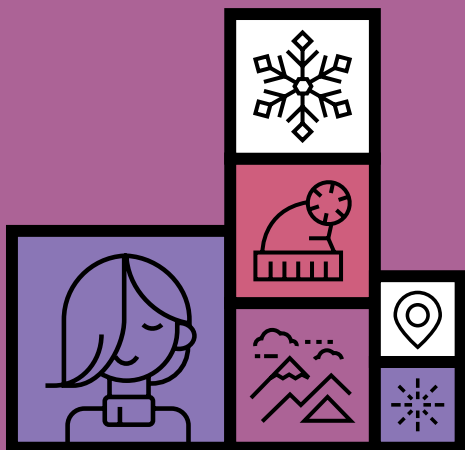
- studentka se zdravotním znevýhodněním
- studentka se socioekonomickým znevýhodněním
- studium specifického oboru/práce/profesionální sportovci aj.
- pedagog se zdravotním znevýhodněním

Erasmus+ vzdělávání dospělých

- člověk s nedokončeným vzděláním



Evropský sbor solidarity



Bariéra

Nástroj zmírnění bariéry

Financování

DZS kontroluje následující doklady

Dobrovolnictví

Do projektu by se ráda zapojila dobrovolnice **Julia** z Itálie. Pochází z šesti sourozenců a její rodina čelí ekonomickým problémům. Aby mohla strávit zimu na projektu v Krkonoších, potřebuje zimní oblečení a boty, které nevlastní. Organizace si požádá o mimořádné náklady na nákup zimního vybavení, a Julii tak umožní se do projektu zapojit.

ekonomická

pořízení zimního oblečení

V programu Evropský sbor solidarity může organizace požádat o rozpočtovou položku „mimořádné náklady“. V případě, že si organizace nepožádala o mimořádné náklady, má možnost požádat konzultanty DZS o dodatek k převodu jednotkových nákladů na inkluzi do mimořádných nákladů.

Od nového programového období 2021–2027 může organizace využít zbývající nevyčerpané grantové prostředky na pořízení spotřebního zboží formou převodu do mimořádných nákladů anebo případně požádat DZS do 12 měsíců od začátku projektového období o další prostředky na tyto účely. Náklady musí být efektivní a hospodárné.

- faktury a účtenky za nákup zboží schváleného v grantové dohodě či dodatku,
- dále výdajové pokladní doklady či výpisy z bankovního účtu prokazující, že prostředky byly uhrazeny z grantu,
- kromě toho je nezbytné popsat mimořádné náklady v závěrečné zprávě.



 **Bariéra**

 **Nástroj zmírnění bariéry**

 **Financování**

 **DZS kontroluje následující doklady**

Dobrovolnictví

Organizace by ráda zapojila do projektu **Igora** z Ukrajiny, který má problémy se soustředěním a s tím související překážky ve vzdělávání. Organizace tak využije „podporu začlenění“ na to, aby mohla Igorovi věnovat více času v porovnání s druhými dobrovolníky a plánovat aktivity dle jeho potřeb a možností.

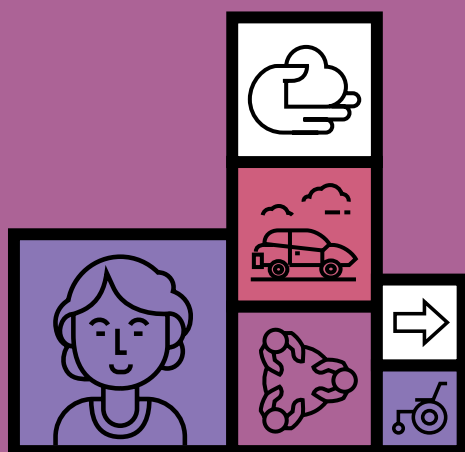
překážky v oblasti vzdělávání, sociální překážky

posílený mentoring

V programu Evropský sbor solidarity v rámci rozpočtové položky „Podpora začlenění“.

Druhou možností jsou „mimořádné náklady“, o které si organizace zažádá již v žádosti o grant nebo do 12 měsíců od začátku projektového období. O mimořádné náklady lze požádat, pokud potřebné náklady na začlenění mladých lidí s omezenými příležitostmi nelze pokrýt rozpočtovou položkou „podpora začlenění“ alespoň z 80 %. Rozpočtové položky nelze zároveň kombinovat.

- důkaz o provedení dodatečných opatření a činností přijatých na podporu sociálního začleňování, a to ve formě popisu těchto opatření v závěrečné zprávě,
- doklad o účasti na činnosti ve formě prohlášení podepsaného účastníky a hostitelskou organizací s uvedením: jména zúčastněné osoby, hostitelské organizace, účelu činnosti, místa konání, data zahájení a ukončení, pro projekty schválené od roku 2021 je součástí také popis formy podpory, kterou účastníci obdrželi,
- v případě čerpání mimořádných nákladů musí příjemci uvést skutečnou výši vzniklých nákladů a doložit faktury a další účetní doklady prokazující zaplacení těchto položek.



 **Bariéra**

 **Nástroj zmírnění bariéry**

 **Financování**

 **DZS kontroluje následující doklady**

Solidární projekt

Anna je jednou ze členek týmu solidárního projektu, který připravuje workshopy pro středoškoláky. Anna je člověk pohybující se na vozíku. Týmu proto velmi pomůže možnost požádat si o mimořádné náklady, které pokryjí zapůjčení bezbariérového vozidla, které ji na dané workshopy vždy bezpečně dopraví.

zdravotní znevýhodnění

zajištění dopravy pro osobu pohybující se na vozíku

V programu Evropský sbor solidarity se „mimořádné náklady“ od výzvy 2022 mohou vztahovat jak na členy realizačního týmu, tak na cílovou skupinu. V obou případech musí být mimořádné náklady zdůvodněné a vyčíslené již v projektové žádosti a následně schválené DZS.

- faktury a účtenky za nákup spotřebního zboží či služeb schválených v grantové dohodě,
- dále výdajové pokladní doklady či výpisy z bankovního účtu prokazující, že prostředky byly uhrazeny z grantu,
- dále je nezbytné popsat mimořádné náklady v závěrečné zprávě a uvést, jakým způsobem tyto náklady pomohly osobě s omezenými příležitostmi.

Fondy EHP – Vzdělávání



Bariéra

Nástroj zmírnění bariéry

Financování

DZS kontroluje následující doklady

Studijní pobyt

Filip se od nástupu na univerzitu musel spolehnout hlavně sám na sebe, protože má osm mladších sourozenců a rodiče se museli starat především o ně. Na škole sice pobírá sociální stipendium, ale k tomu musí ještě chodit na brigády. Celé bakalářské studium si myslel, že pro něj zahraniční studium není, protože na něj jednoduše nebude mít dost peněz.

Jeho univerzita se pak zapojila do programu Vzdělávání v rámci Fondů EHP a nabídla studijní pobyty na prestižní univerzitě v Norsku všem studentům se sociálním stipendiem. Filip ve výběrovém řízení uspěl. Základní stipendium mu pokryje běžné náklady na letenku, ubytování a stravu, ale Filip potřebuje k úspěšnému studiu i notebook, který si z vlastních zdrojů dovolit nemůže. Škola mu proto poskytne finance na jeho nákup, které čerpá z projektového grantu. Protože se jedná o tzv. mimořádné náklady na podporu znevýhodněných účastníků, musí si Filip udělat základní průzkum trhu a vybrat tu nejvýhodnější nabídku. Fakturu a výpis z účtu pak předá univerzitě a vrátí jí také zbytek mimořádných nákladů, které nevyčerpal. V den odjezdu má vše vyřízeno a může se soustředit jen na svou cestu a studium.

ekonomická

pořízení notebooku (nezbytný pro online výuku)

Kategorie „mimořádné náklady pro účastníky s omezenými příležitostmi“. Škola si o ně musí požádat již v žádosti, kde zdůvodní výši příspěvku, jeho účel a nezbytnost pro projekt.

Pro případ kontroly ze strany DZS mají institucionální koordinátoři uloženy dokumenty/údaje potvrzující specifické potřeby účastníků (např. sociální stipendium účastníků).

- faktury, účtenky za nákup spotřebního zboží či služeb schválených v grantové dohodě či dodatku,
- výdajové pokladní doklady či výpisy z bankovního účtu prokazující, že prostředky byly uhrazeny z grantu.



Praktická stáž

Vedení severočeského učiliště získalo grant z programu Vzdělávání Fondů EHP, který umožní jeho žákům oboru cukrář absolvovat povinnou praxi ve vyhlášené hotelové restauraci na Islandu. Rozhodne se vyslat na stáž především žáky, kteří do té doby šanci podívat se za hranice České republiky neměli.

Je mezi nimi i Nikola, která žije v dětském domově. Letenky, ubytování, stravu i program na dny volna zajišťuje všem žákům škola ve spolupráci s koordinátory na islandské straně, všichni dostanou z grantu ještě malé kapesné. Aby mohla Nikola a její spolužáci na praxi vůbec docházet, musí mít nové pracovní oblečení, na které ale nemají našetřeno. Škola s tím počítá, a proto si už v žádosti o grant požádala o tzv. mimořádné náklady na podporu znevýhodněných účastníků. Po základním průzkumu trhu vybere tu nejvýhodnější nabídku a nakoupí oděvy pro všechny znevýhodněné účastníky stáže. Fakturu, výpis z účtu i doklad o výběru dodavatele si uloží v projektové složce. Nikola a její spolužáci se tak mohou v klidu připravit na své zahraniční dobrodružství.

Bariéra

Nástroj zmírnění bariéry

Financování

DZS kontroluje následující doklady

ekonomická

pořízení pracovního oblečení nezbytného pro praxi v hotelové kuchyni

Kategorie „mimořádné náklady pro účastníky s omezenými příležitostmi“. Škola si o ně musí požádat již v žádosti, kde zdůvodní výši příspěvku, jeho účel a nezbytnost pro projekt.

Pro případ kontroly ze strany DZS mají institucionální koordinátoři uloženy dokumenty/údaje potvrzující specifické potřeby zúčastněné osoby (např. bydliště, ekonomická situace rodiny).

- dokumenty, na jejichž základě byl výdaj učiněn – například doklad o průzkumu trhu, výběrovém řízení, jediném dodavateli atd.,
- faktury, účtenky za nákup spotřebního zboží či služeb schválených v grantové dohodě či dodatku,
- dále výdajové pokladní doklady či výpisy z bankovního účtu prokazující, že prostředky byly uhrazeny z grantu.



Studijní pobyt

Jolana má diagnostikovanou svalovou dystrofií. I když bez problémů studuje na vysoké škole, na zahraniční stáž se vyjet bála. Je totiž upoutaná na vozík a ke svému každodennímu životu potřebuje osobní asistenci a pravidelné rehabilitace. Tyto zvýšené náklady by si v zahraničí dovolit nemohla. Její univerzita jí ale nabídne možnost vyjet na semestrální pobyt na Islandu.

Jolana kromě základního stipendia dostane možnost čerpat i tzv. náklady na účastníky se specifickými potřebami, o které si univerzita požádala už v žádosti o grant. Jolana tyto mimořádné finance využije na:

- letenku na přímý let, která je dražší než ta přestupní a kterou už základní cestovní grant nepokryje; tento rozdíl jí bude proplacen právě z nákladů na účastníky se specifickými potřebami,
- vhodné rehabilitační zařízení, které jí poskytne správnou péči a nebude za ním muset jezdit přes celé město,
- letenku, ubytování a především úhradu za osobní asistenci pro doprovod, který na Island pojedí s ní.

Jolana vše připravuje spolu s koordinátorkou projektu a průběžně jí předává všechny potřebné dokumenty a doklady o zaplacení souvisejících nákladů jako jsou například faktury, nájemní smlouva, výpisy z účtu, pokladní doklady. Univerzita tak má přehled o čerpání grantu a Jolana nemusí mít obavy z případných chyb a může se těšit na svou první velkou cestu.

 **Bariéra**

 **Nástroj zmírnění bariéry**

 **Financování**

 **DZS kontroluje následující doklady**

fyzická a ekonomická

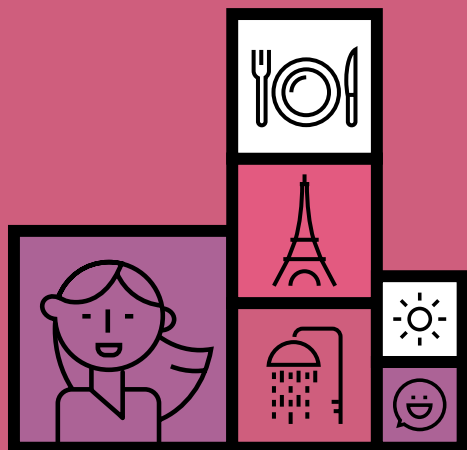
příspěvek na pravidelné rehabilitace a osobní asistenci

Kategorie „náklady na účastníky se specifickými potřebami“. Škola si o ně musí požádat již v žádosti, kde zdůvodní výši příspěvku, jeho účel a nezbytnost pro projekt.

Pro případ kontroly DZS mají institucionální koordinátoři uloženy dokumenty/údaje potvrzující specifické potřeby účastníků (např. lékařskou zprávu).

- faktury a účtenky za nákup spotřebního zboží či služeb schválených v grantové dohodě či dodatku,
- dále výdajové pokladní doklady či výpisy z bankovního účtu prokazující, že nákup provedla Jolana nebo její doprovod

Erasmus+ mládež



Bariéra

Nástroj zmírnění bariéry

Financování

DZS kontroluje následující doklady

Výměna mládeže

Eliška by se ráda účastnila výměny mládeže ve Francii, zajímá ji totiž téma výměny, a kromě toho obstojně mluví francouzsky. V účasti jí brání jedině: má chronický zánět tlustého střeva a její stav vyžaduje určitý hygienický standard a možnost soukromí. Eliška potřebuje mít jistotu, že bude ubytována v jednolůžkovém pokoji, navíc s vlastním sociálním zařízením.

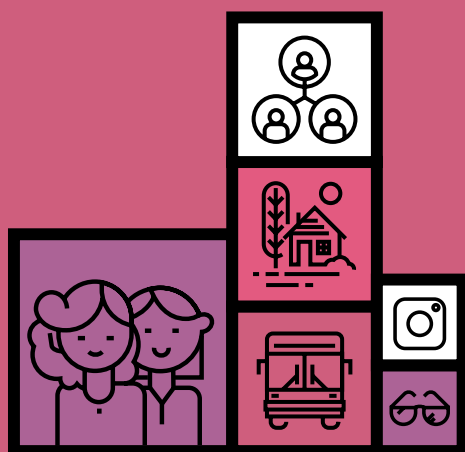
Pořadatelská organizace tedy na žádost české partnerské organizace zajistí pro Elišku pokoj v potřebném standardu. Tento pokoj je dvakrát dražší než pokoje, kde budou ubytováni ostatní účastníci. Z rozpočtu se tedy využije 100 EUR jako příspěvek na jednotkové náklady a pokud to nebude stačit, je možné žádat také o podporu skutečných nákladů inkluze, které je nutné v závěrečné zprávě doložit účetními doklady. Příspěvek na jednotkové náklady se účetně nedokládá, nicméně příjemci grantu musí doložit, že Eliška skutečně znevýhodněná je. Jedná se např. o lékařské vyjádření – poplatek za něj může uhradit Eliška, nebo jí na něj přispějí příjemci grantu nebo partnerská organizace.

zdravotní znevýhodnění

ubytování ve vyšším standardu (jednolůžkový pokoj, pokoj s vlastním sociálním zařízením apod.)

V programu Erasmus+ je možné žádat o „podporu inkluze“. Organizace může nárokovat jednotkový příspěvek 100 EUR, kterým může pokrýt zvýšené náklady související se zajištěním výjezdu účastníků s omezenými příležitostmi. Ti mají nárok na příspěvek pokrývající další náklady související s výjezdem, a to až do výše 100 % skutečných nákladů, které nebylo možné hradit z jiné rozpočtové kategorie jednotkovým příspěvkem. Žádost musí být schválena DZS.

- doklad o tom, že se daná osoba aktivity zúčastnila, a to ve formě prohlášení podepsaného přijímající organizací, v němž je uvedeno jméno zúčastněné osoby, účel aktivity a datum jejího zahájení a ukončení, pro projekty schválené od roku 2021 je součástí také popis formy poskytnuté podpory
- doložení kopií/scanů souvisejících účetních dokladů prokazujících výši čerpání včetně dokladů o úhradě nákladů (faktury, pokladní doklady, výpisy z bankovního účtu apod.).



Bariéra

Nástroj zmírnění bariéry

Financování

DZS kontroluje následující doklady

Výměna mládeže

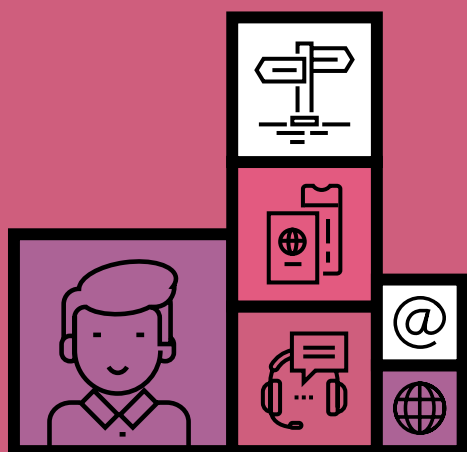
Margita a Lenka jsou romské středoškolačky, je jim 16 a rodiče je nechtějí samotné pustit na mládežnickou výměnu na Slovensko, protože mají obavy o jejich bezpečí. Přijímající organizace by ovšem tato dvě děvčata do výměny moc ráda zapojila, aby podpořila diverzitu účastníků. Proto se domluví s rodiči obou dívek a umožní, aby děvčata doprovázela matka jedné z nich jakožto doprovodná osoba. Náklady spojené s její účastí mohou být hrazeny z příspěvku na jednotkové náklady ve výši 2 x 100 EUR.

kulturní odlišnost

doprovodná osoba

V programu Erasmus+ je možné žádat o „podporu inkluze“. Organizace může nárokovat jednotkový příspěvek 100 EUR, kterým může pokrýt zvýšené náklady související se zajištěním výjezdu účastníků s omezenými příležitostmi. Ti mají nárok na příspěvek pokrývající další náklady související s výjezdem, a to až do výše 100 % skutečných nákladů, které nebylo možné hradit z jiné rozpočtové kategorie jednotkovým příspěvkem. Žádost musí být schválena DZS.

- doložení kopií/scanů souvisejících účetních dokladů prokazujících výši čerpání včetně dokladů o úhradě nákladů (faktury, pokladní doklady, výpisy z bankovního účtu apod.),
- doklad o tom, že se daná osoba aktivity zúčastnila, a to ve formě prohlášení podepsaného přijímající organizací, v němž je uvedeno jméno zúčastněné osoby, účel aktivity a datum jejího zahájení a ukončení, pro projekty schválené od roku 2021 je součástí také popis formy poskytnuté podpory.



Bariéra

Nástroj zmírnění bariéry

Financování

DZS kontroluje následující doklady

Výměna mládeže

Milan nikdy nebyl v zahraničí, nikdy si sám neorganizoval cestu letadlem a neumí si letenku vybrat a zakoupit. Navíc nemá dost peněz na to, aby si letenku sám pořídil a posléze nechal organizátory výměny proplatit. Proto se vysílající organizace s Milanem domluví a cestovní lístky pro něj zařídí. Dělá to v diskuzi s Milanem, aby se již v této fázi něco nového naučil.

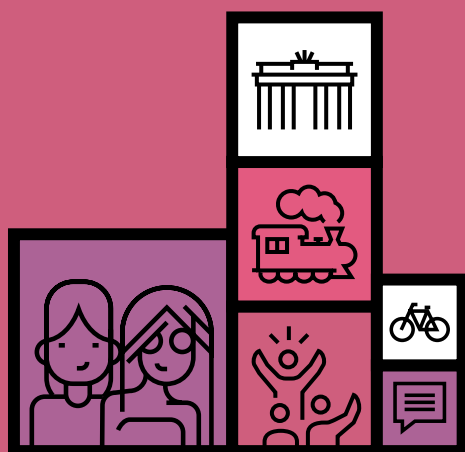
Zároveň ho zástupci organizace na cestu připraví, vysvětlí mu, jaké kroky bude na letišti/nádraží absolvovat a co ho tam čeká. Projdou spolu program pobytu a domluví se, jak Milana podpoří i během samotné výměny, aby se cítil dobře a mohl se plně zapojit. Milan v den odjezdu ví, co a jak má udělat, jak cesta proběhne, a na výjezd se těší. Organizace věnovala Milanovi více času, než by věnovala účastníkům bez znevýhodnění. Za to dostává kompenzaci 100 EUR.

ekonomická, sociální znevýhodnění, jazyková bariéra

organizace cesty a zakoupení cestovních lístků vysílající organizací

V programu Erasmus+ „podpora inkluze“ – náklady spojené s organizací výjezdů pro účastníky s omezenými příležitostmi ve výši 100 EUR na osobu. Organizace musí odůvodnit nezbytnost nákladů v souvislosti s daným znevýhodněním a daným projektem. Žádost musí být schválena DZS.

- doklad o tom, že se daná osoba aktivity zúčastnila, a to ve formě prohlášení podepsaného přijímající organizací, v němž je uvedeno jméno zúčastněné osoby, účel aktivity a datum jejího zahájení a ukončení, pro projekty schválené od roku 2021 je součástí také popis formy poskytnuté podpory.



 **Bariéra**

 **Nástroj zmírnění bariéry**

 **Financování**

 **DZS kontroluje následující doklady**

Výjezd pracovníků s mládeží

Jana a Hanka jsou kamarádky a znají se z klubu neslyšících. Rády by se zúčastnily školení pro pracovníky s mládeží v Německu. Tam ale bude třeba překládat do českého znakového jazyka. Partnerská organizace z ČR, přes kterou by na školení jely, zajistí osobu, která dokáže tlumočit z němčiny do českého znakového jazyka. Je to možná těžký úkol, ale nakonec se podaří. Z nákladů na podporu inkluze budou pokryty tlumočící osobě ubytování i cesta.

smyslové znevýhodnění

tlumočení do znakového jazyka

V programu Erasmus+ je možné žádat o „podporu inkluze“. Organizace může nárokovat jednotkový příspěvek 100 EUR, kterým může pokrýt zvýšené náklady související se zajištěním výjezdu účastníků s omezenými příležitostmi. Ti mají nárok na příspěvek pokrývající další náklady související s výjezdem, do výše až 100 % skutečných nákladů, které nebylo možné hradit z jiné rozpočtové kategorie jednotkovým příspěvkem. Žádost musí být schválena DZS.

- doklad o tom, že se daná osoba aktivity zúčastnila, a to ve formě prohlášení podepsaného přijímající organizací, v němž je uvedeno jméno zúčastněné osoby, účel aktivit a datum jejího zahájení a ukončení, pro projekty schválené od roku 2021 je součástí také popis formy poskytnuté podpory,
- doložení kopií/scanů souvisejících účetních dokladů prokazujících výši čerpání včetně dokladů o úhradě nákladů (faktury, pokladní doklady, výpisy z bankovního účtu apod.).

Erasmus+ odborné vzdělávání a příprava



Bariéra

Nástroj zmírnění bariéry

Financování

DZS kontroluje následující doklady

Odborná stáž

Janův otec, který **Jana** vychovává sám, býval kdysi úspěšným podnikatelem. Kvůli změně poptávky na trhu se mu ale už nedaří jako dříve, a tak se ocitají se synem Janem na kraji finanční nouze. Jan by se rád zúčastnil skrze svoji školu zahraniční stáže v programu Erasmus+, ale ví, že pro jeho otce bude problém uhradit finanční obnos za pracovní uniformu, která je na stáži povinná.

Pomoci může Janovi právě jeho škola, která si zažádala v rámci projektu Erasmus+ o náklady na inkluzi. Z těchto nákladů může škola Janovi potřebnou pracovní uniformu pořídit – a zajistit tak, aby Jan nepřišel o možnost účasti na zahraniční stáži kvůli rodinným finančním obtížím. Škola by si zároveň měla udělat průzkum trhu a zjistit, který dodavatel poskytuje nákup uniformy za nejméně výhodnější cenu.

ekonomická

pořízení pracovního oblečení/nezbytných pracovních pomůcek

V programu Erasmus+ je „podpora inkluze“ formou jednotkového příspěvku. V případě, že jednotkový příspěvek nestačí, je zde možnost čerpat formou uznatelných nákladů až do výše 100% reálných nákladů (žádost musí být schválena DZS).

- kopie/scany dokladů prokazujících výši čerpání (faktury, pokladní doklady, doklady o úhradě),
- doklad o tom, že se daná osoba aktivity zúčastnila, a to ve formě jednoho nebo několika dokumentů, v nichž se uvádí jméno zúčastněné osoby a její výsledky učení, jakož i datum zahájení a ukončení aktivity; podpůrné dokumenty musí být podepsány hostitelskou organizací a danou osobou.



Odborná stáž

Petr studuje v prvním ročníku středního odborného učiliště, ale už se nemůže dočkat, až nastoupí naplno do práce. Namísto výuky si občas chodívá přivydělat na brigády, což se však odráží ve velkém počtu jeho neomluvených absencí a horším prospěchu ve škole. Škola by ráda začlenila do zahraničních stáží i žáka, jako je Petr, pedagogové si však nejsou jisti, zda by Petr měl dostatečnou motivaci stáž absolvovat.

Z nákladů na podporu inkluze, o které si pro projekt Erasmus+ škola požádala, je hrazeno externí kariérní poradenství. To pomůže identifikovat žáky v obdobné situaci, ve které je Petr, pomůže s motivací k absolvování zahraniční stáže a vysvětlí benefity, které stáž může přinést pro budoucí uplatnění na trhu práce. Dále toto pomůže Petrovi a případně i dalším žákům přizpůsobit průběh stáže jejich potřebám a připravit je na výjezd.

Pro případnou kontrolu dokladů si škola do projektové složky uloží fakturu s náklady za kariérní poradenství, doklad o její úhradě a doklad o účasti na stáži v zahraničí ve formě potvrzení podepsaného přijímající organizací a zúčastněnou osobou. Na potvrzení musí být uvedeno Petrovo jméno, účel činnosti v zahraničí a datum zahájení a ukončení stáže.

Bariéra

Nástroj zmírnění bariéry

Financování

DZS kontroluje následující doklady

překážky spojené se systémy vzdělávání a odborné přípravy, žáci ohroženi předčasným odchodem ze vzdělávání

posílený mentoring, přizpůsobení programu individuálním potřebám žáka

V programu Erasmus+ je inkluze podporována formou jednotkového příspěvku. V případě, že jednotkový příspěvek nestačí, je možnost čerpat formou uznatelných nákladů až do výše 100 % reálných nákladů (žádost musí být schválena DZS).

- kopie/scany dokladů prokazující výši čerpání (faktury, pokladní doklady, doklady o úhradě),
- doklad o tom, že se daná osoba aktivity zúčastnila, a to ve formě jednoho nebo několika dokumentů, v nichž se uvádí jméno zúčastněné osoby a její výsledky učení, jakož i datum zahájení a ukončení aktivity, podpůrné dokumenty musí být podepsány hostitelskou organizací a zúčastněnou osobou.



Bariéra

Nástroj zmírnění bariéry

Financování

DZS kontroluje následující doklady

Odborná stáž

Vojta odmalička patří k osobám s handicapem. Celý život se pohyboval na vozíku, ale velice rád by vyjel v rámci Erasmus+ na krátkodobou stáž do zahraničí. Obával se, že v rámci jeho znevýhodnění nebude realizace možná a výjezd by byl velice nákladný.

S pomocí třídního učitele a výchovného poradce Vojta zjistil, že organizace může dostat jednotkový příspěvek 100 EUR na organizaci takového výjezdu. Pokud by bylo potřeba, může si škola zažádat až o 100 % skutečných nákladů navíc, bez kterých by nebyl schopen Vojta výjezd absolvovat. Mohou to být například náklady na osobní asistenci a další náklady, které nejsou pokryté ostatními rozpočtovými kategoriemi. Organizace také může realizovat přípravnou návštěvu k přijímající organizaci, aby tam domluvila podmínky pro pobyt a průběh Vojtovy stáže.

zdravotní znevýhodnění

asistent, doprovodná osoba, zapůjčení specifických asistenčních pomůcek

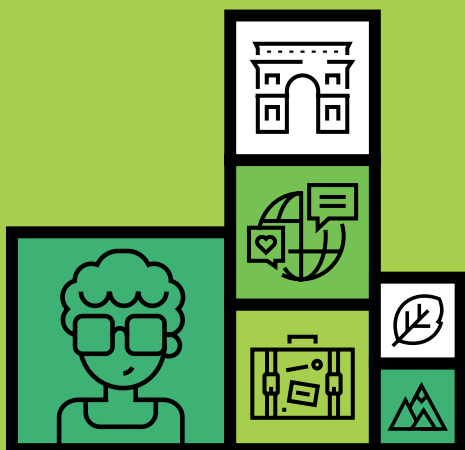
V programu Erasmus+ je inkluze podporována formou jednotkového příspěvku nebo formou jednotkového příspěvku pro doprovodné osoby. V případě, že jednotkový příspěvek nestačí, je možnost čerpat formou uznatelných nákladů až do výše 100 % reálných nákladů (žádost musí být schválena DZS).

Doprovodnou osobou může být například osoba poskytující zdravotní asistenci, té je poskytnut grant na cestu a pobytové náklady na dny pobytu. Příspěvek na podporu inkluze slouží k plnému pokrytí dodatečné finanční podpory, která je vyžadována pro účastníky s omezenými příležitostmi.

V případě krátkodobého individuálního výjezdu je možné využít zkrácení minimální délky výjezdu z důvodu zdravotní bariéry z 10 dní na 2 dny.

- kopie/scany dokladů prokazující výši čerpání (faktury, pokladní doklady, doklady o úhradě), doklad o tom, že se daná osoba aktivity zúčastnila, a to ve formě jednoho nebo několika dokumentů, v nichž se uvádí jméno zúčastněné osoby a její výsledky učení, jakož i datum zahájení a ukončení aktivity. Podpůrné dokumenty musí být podepsány hostitelskou organizací a zúčastněnou osobou. V případě, že účastníky během aktivity podpořily doprovodné osoby, uvedou se rovněž jejich jména a délka pobytu.

Erasmus+ školení vzdělávání



Bariéra

Nástroj zmírnění bariéry

Financování

DZS kontroluje následující doklady

Skupinový výjezd

Aneta chodí do 7. třídy a už od začátku roku je zapojená do projektu, který její škola organizuje. V rámci tohoto projektu plánují i setkání naživo, první výjezd by byl na francouzskou školu a trval by 12 dní. Aneta by se ráda přihlásila jako zájemkyně o tento výjezd, ale má obavy. Z loňského lyžařského výjezdu má špatné zkušenosti s personálem chaty, kde byla ubytována. Setkala se z jeho strany s odtažitým a nepříjemným chováním kvůli svému romskému původu.

Doporučujeme Anetě se s těmito obavami svěřit organizátorce projektu na její škole. Před výjezdem je možné uspořádat přípravnou návštěvu, na kterou může vyjet paní učitelka, a pokud má Aneta zájem, může jet i ona. V rámci této návštěvy se můžou potkat s přijímající rodinou, která by Anetě během jejího pobytu poskytla ubytování, popovídat si s jejími členy a ujistit se, že nemají problém Anetu na 2 týdny přijmout do svého domova.

kulturní odlišnost, strach z přijetí v hostitelské rodině

Přípravná návštěva před samotným výjezdem, na kterou mohou jet zaměstnanci školy. Samotní účastníci se mohou přípravné návštěvy ve výjimečných případech také účastnit, pokud je jejich účast dostatečně zdůvodněná. Během návštěvy mohou zjistit možnosti ubytování, stravování atd. Mohou se potkat s hostitelskou rodinou nebo navštívit pokoje, kde by byli účastníci po dobu výjezdu ubytováni a předem domluvit případné změny tak, aby se během samotného výjezdu cítili bezpečně a komfortně.

V programu Erasmus+ je možné žádat o příspěvek na přípravnou návštěvu, a to k výjezdům žakovským i výjezdům zaměstnanců škol (kromě kurzů a školení). Dále lze žádat o „podporu inkluze“. Příspěvek na podporu inkluze slouží k plnému pokrytí dodatečné finanční podpory, která je vyžadována pro účastníky s omezenými příležitostmi (žádost musí být schválena DZS).

- doklady o tom, že se daná osoba přípravné návštěvy zúčastnila, a to ve formě programu a prohlášení podepsaného účastníkem a hostitelskou organizací, v němž je uvedeno jméno osoby a účel aktivity.



Výjezdy zaměstnanců

Lucie je učitelkou na základní škole, která pravidelně pořádá projekty Erasmus+, v rámci nichž vysílá své zaměstnance na „stínování“ do zahraničních škol, které jim pomáhají v rozvoji a obohacení výuky. Lucie by měla zájem se zúčastnit, ale od svých kolegů slyšela, že se během výjezdu stravují v jídelně, což je pro Lucii problém.

Ze zdravotních důvodů musí z jídelníčku vynechávat lepek a laktózu. Škola, na kterou by se chtěla podívat v rámci stínování, nenabízí v jídelně možnost bezlepkových a bezlaktózových jídel.

Lucii můžeme doporučit, aby se dohodla s osobou koordinující projekt na své škole a aby pak společně zažádali příspěvek na podporu inkluze. Společně se mohou podívat na možnosti obědového stravování v okolí hostitelské školy – a Lucie pak může během obědové přestávky chodit na oběd mimo areál školy. Koordinující organizace do žádosti zadá, kolik peněz na to bude potřeba – vyjde přitom z průměrné ceny za oběd v místních restauracích poskytujících bezlepkovou a bezlaktózovou možnost ve svém menu. Lucie pak může využít možnosti vyjet na plně hrazený vzdělávací výjezd a nemusí si doplácet dietní stravu z vlastního.

Bariéra

Nástroj zmírnění bariéry

Financování

DZS kontroluje následující doklady

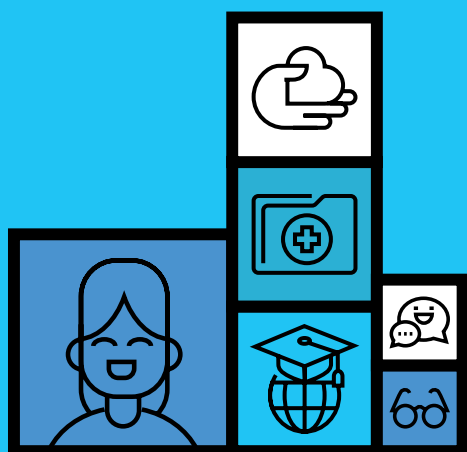
zdravotní – bezlepková dieta, bezlaktózová dieta, potravinové alergie atd.

hrazení potravin vhodných pro dietní omezení

V programu Erasmus+ je možné žádat o „podporu inkluze“. Příspěvek na podporu inkluze slouží k plnému pokrytí dodatečné finanční podpory, která je vyžadována pro účastníky s fyzickým, duševním nebo zdravotním znevýhodněním, včetně hrazení dražších dietních potravin během pobytu v zahraničí (žádost musí být schválena DZS).

- kopie/scany prokazující výši čerpání (faktury, pokladní doklady, doklady o úhradě),
- doklad o tom, že se daná osoba aktivity zúčastnila, a to ve formě jednoho nebo několika dokumentů, v nichž se uvádí jméno zúčastněné osoby a její výsledky učení, jakož i datum zahájení a ukončení aktivity. Podpůrné dokumenty musí být podepsány hostitelskou organizací a zúčastněnou osobou.

Erasmus+ vysokoškolské vzdělávání



Bariéra

Nástroj zmírnění bariéry

Financování

DZS kontroluje následující doklady

Studijní pobyt

Markéta je studentka vysoké školy, která je již od malička ochrnutá na levou část těla a potýká se s problémy se zrakem. Nemůže tak být dostatečně samostatná při přípravě jídel, domácích pracích a hygieně a jiných každodenních činnostech. Samotné studium na vysoké škole v rodném městě bylo pro Markétu velkou výzvou, kterou se jí však daří zvládnout. Ale vyjet do zahraničí?

V první chvíli nepředstavitelná věc. Posléze ale Markéta zjistila, že na všechny své specifické potřeby, které do žádosti uvedla a doložila lékařskou zprávou, může získat finanční podporu. Nakonec si tedy mohla dovolit odjet – a nejen sama, ale i se svým asistentem, kterého potřebuje ke každodenní pomoci a bez kterého by na Erasmus+ vyjet nemohla. Koordinátor z přijímající univerzity jí pomohl ubytovat se na koleji poblíž školy s bezbariérovým přístupem.

zdravotní znevýhodnění

hrazení osobní asistence, bezbariérové ubytování

V rámci programu Erasmus+ z rozpočtové kategorie „podpora inkluze“ je účastníkům dáno finanční navýšení dle jejich žádosti, aby maximálně pokrylo další náklady spojené s jejich výjezdem. Účastníci mají nárok až na 100 % uznatelných reálných nákladů (žádost nad 3 000 EUR musí být schválena DZS). Finanční podpora do 3 000 EUR je v kompetenci institucionálního koordinátora dané vysokoškolské instituce.

Organizace za takové účastníky může využít příspěvek 100 EUR, kterým může pokrýt své zvýšené náklady spojené se zajištěním takového výjezdu (např. asistence před odjezdem v podobě pomoci s vyhledáním vhodného ubytování, specifického vzdělávacího plánu, zvýšené administrativní zátěže atp.).

Pro případ kontroly DZS má institucionální koordinátor uložené dokumenty/údaje potvrzující specifické potřeby účastníků (např. lékařskou zprávu o zdravotním stavu účastníků).

- faktury, účtenky za bezbariérové ubytování, služby asistenta a jiných specifických potřeb uvedených v žádosti, které byly schváleny DZS (od 3 000 EUR a více) nebo předem schváleny institucionálním koordinátorem (žádost do 3 000 EUR),
- výdajové pokladní doklady či výpisy z bankovního účtu prokazující, že prostředky byly uhrazeny Markétou nebo asistentem.



Studijní pobyt

Anna je studentka vysoké školy a má čtyři sourozence. Maminka je ještě na mateřské dovolené a tatínek pracuje jako učitel na místní základní škole. Vzhledem ke své finanční situaci na Aničku pobírají přídavek na dítě od českého státu. Anička sice chodí při škole na brigádu do kavárny, ale kvůli náročnému studiu nemá čas zde být každý den a vydělat si na zahraniční pobyt, který jí tolik láká. Řešení se však našlo – Anička doložila potvrzení o přídavku na dítě a získala ke standardnímu stipendiu ještě navýšení, které jí dovolilo do zahraničí odjet a zaplatit tak i další vyšší náklady spojené s pobytem v cizí zemi.

Bariéra

Nástroj zmírnění bariéry

Financování

DZS kontroluje následující doklady

socioekonomická

finanční navýšení k pokrytí nezbytných nákladů pro účast

Studenti získají jednotkový příspěvek na měsíc (200/250 EUR) navíc ke svému standardnímu stipendiu. V případě krátkodobého výjezdu pak vychází příspěvek z počtu dní (do 14 dní 100 EUR; od 14 dní do 30 dní 150 EUR). Studenti, kteří vyjíždějí na krátkodobý pobyt, mají také nárok na cestovní náklady (dle kalkulátoru Evropské komise).

- Pro případ kontroly DZS má institucionální koordinátor uložené dokumenty/údaje potvrzující nárok na navýšenou finanční podporu pro účastníky (např. čerpání přídavku na dítě, příjem sociálního stipendia na své škole, rodný list dítěte apod.).



Kombinovaná intenzivní mobilita

Josef je student technické vysoké školy a zároveň již pracuje v Praze v zahraniční soukromé IT společnosti. Nechtěl by o svou práci přijít, ale rád by vyjel na Erasmus a zkusil si studium na zahraniční škole. Vyjet ale minimálně na dva měsíce by pro něj znamenalo přijít o práci v IT, které se teď věnuje. Řešení pro Pepu se našlo v tom, že vyjel do Berlína na univerzitu na 14 dní, kde se přidal mezi tamní studenty, a zbylou část výuky pak dokončil a absolvoval online už opět z České republiky.

Bariéra

studium specifického oboru/studium souběžně se zaměstnáním/profesionální sportovci aj.

Nástroj zmírnění bariéry

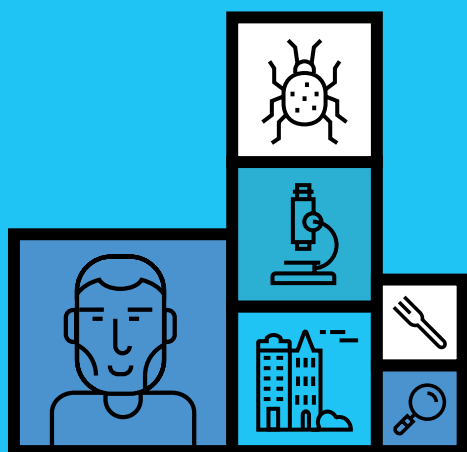
možnost vyjet do zahraničí na kratší období a zbytek aktivity absolvovat online

Financování

Studenti získají standardní jednotkový příspěvek dle počtu dní strávených v zahraničí. Na dny online aktivity jim již finanční příspěvek nenáleží.

DZS kontroluje následující doklady

- Pro případ kontroly DZS má institucionální koordinátor uloženy odpovídající údaje/dokumenty od účastníků, které jsou požadovány na základě interní směrnice domácí školy o možnosti krátkodobých kombinovaných výjezdů (v tomto případě se může jednat např. o pracovní smlouvu zúčastněné osoby).



Výjezdy zaměstnanců

Aleš je pedagogem na katedře biologie, jeho zaměřením jsou bezobratlí živočichové. Když vyjel přednášet v rámci programu Erasmus+ na univerzitu do Barcelony, finanční příspěvek pro zaměstnance vysokoškolských institucí mu nestačil, protože má celiakii. Díky konzultaci s koordinátorem programu Erasmus+ na své univerzitě zjistil, že může získat finanční navýšení, za které je možné kupovat speciální finančně nákladnější potraviny, a výjezd tak nemusí být nákladný na jeho osobní finanční zdroje.

Bariéra

Nástroj zmírnění bariéry

Financování

DZS kontroluje následující doklady

zdravotní znevýhodnění

hrazení specifické diety

V rámci programu Erasmus+ z rozpočtové kategorie „podpora inkluze“ je účastníkům poskytnuto finanční navýšení dle jejich žádosti, aby maximálně pokrylo další náklady spojené s jejich výjezdem. Účastníci mají nárok až na 100 % uznatelných reálných nákladů (žádost nad 3 000 EUR musí být odůvodněna a schválena DZS). Finanční podpora do 3 000 EUR je v kompetenci institucionálního koordinátora dané vysokoškolské instituce.

Organizace může na takové účastníky využít příspěvek 100 EUR, kterým lze pokrýt zvýšené náklady spojené se zajištěním takového výjezdu (např. zvýšená administrativní zátěž atp.).

Pro případ kontroly DZS má institucionální koordinátor uložené dokumenty/údaje potvrzující specifické potřeby účastníků (např. lékařskou zprávu o zdravotním stavu účastníků).

- účtenky za nákup specifických dietních potravin/jídel během zahraniční aktivity,
- výdajové pokladní doklady či výpisy z bankovního účtu prokazující, že prostředky byly uhrazeny Alešem.

Erasmus+ vzdělávání dospělých



Bariéra

Nástroj zmírnění bariéry

Financování

DZS kontroluje následující doklady

Výjezdy vzdělávaných osob s omezenými příležitostmi

Martin nedokončil středoškolské vzdělání a protloukal se všelijak. Bez dokončeného vzdělání bylo obtížné sehnat kvalifikovanou práci. Naštěstí narazil na organizaci, jež pracuje s dospělými, kteří předčasně ukončili školní docházku. Díky ní se Martinovi podařilo vyjet do zahraničí na měsíční kurz, kde získal mezinárodní zkušenost v oblasti IT. Po návratu si hravě dodělal maturitní zkoušku a nyní pracuje jako IT podpora v moderní organizaci. V rámci zahraniční stáže mu byly uhrazeny náklady související s cestou, pobytem i s kurzovným.

**osoby s nedostatečnými kognitivními dovednostmi/
osoby s nízkým stupněm dosaženého vzdělání/osoby
s nízkým stupněm digitálních dovedností (více informací
na webu DZS)**

finanční podpora

V rámci výjezdů v sektoru vzdělávání dospělých je pro vzdělávané osoby s omezenými příležitostmi určeno standardní financování na cestu, pobyt i kurzovné. V projektech spolupráce lze navíc využít položku „mimořádné náklady“. V případě, že si organizace nepožádala o mimořádné náklady, má možnost požádat konzultanta DZS o převod jednotkových nákladů na inkluzi do mimořádných nákladů.

- v rámci výjezdů standardní doklady vztahující k čerpání jednotkových nákladů,
- kopie/scany dokladů prokazujících výši čerpání (faktury, pokladní doklady, doklady o úhradě), doklad o tom, že se daná osoba aktivity zúčastnila, a to ve formě jednoho nebo několika dokumentů, v nichž se uvádí jméno zúčastněné osoby a její výsledky učení, jakož i datum zahájení a ukončení aktivity; podpůrné dokumenty musí být podepsány hostitelskou organizací a zúčastněnou osobou.

Zahraniční zkušenost pro každého

Jak zapojit účastníky s omezenými příležitostmi do mezinárodních vzdělávacích projektů

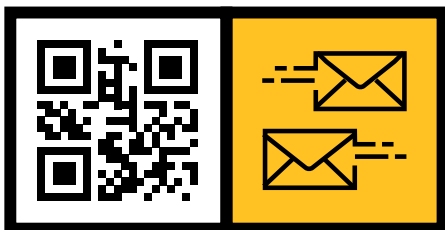
Kolektiv autorů

Vydal Dům zahraniční spolupráce
v roce 2022
dzs.cz

Grafický design: orange5 creative studio, s.r.o.

Za obsah sdělení odpovídá výlučně autor. Sdělení nereprezentuje názory Evropské komise a Evropská komise neodpovídá za použití informací, jež jsou jeho obsahem. Spolufinancováno z programu Evropské unie Erasmus+ a z Ministerstva školství, mládeže a tělovýchovy.

978-80-88432-16-6 (online pdf)



Dům zahraniční spolupráce (DZS)

Na Poříčí 1035/4
110 00 Praha 1

☎ +420 221 850 100
@ info@dzs.cz

dzs.cz

Info Desk

Otevírací hodiny:
pondělí–čtvrtek 9–17 hod
pátek 9–15 hod



Facebook

facebook.com/dumzahranicnispoluprace
facebook.com/erasmusplusCR
facebook.com/mladezvakci
facebook.com/studyincz
facebook.com/CzechRepublicAlumni



Instagram

instagram.com/dzs_cz
instagram.com/studyintheczechrepublic
instagram.com/eurodesk_cz



Twitter

twitter.com/dzs_cz



LinkedIn

linkedin.com/company/dzs_cz



YouTube

bit.ly/DZStube
youtube.com/c/StudyintheCzechRepublic

